



SOCIÁLNA POISŤOVŇA

Materiál predkladaný na 1/15 zasadnutie
Dozornej rady Sociálnej poisťovne
konané dňa 24. februára 2015

4

SPRÁVA O HOSPODÁRENÍ SOCIÁLNEJ POISŤOVNE V ROKU 2014

Dôvod predloženia:

plnenie uznesenia DR SP
č. 13/16/I./2. z 31.1.2006

Materiál obsahuje:

1. Návrh uznesenia Dozornej rady Sociálnej poisťovne
2. Predkladaciu správu
3. Správu o hospodárení Sociálnej poisťovne v roku 2014

Materiál predkladá:

Ing. Dušan Muňko
generálny riaditeľ Sociálnej poisťovne

Návrh uznesenia
Dozornej rady Sociálnej poisťovne

Dozorná rada Sociálnej poisťovne

berie na vedomie

správu o hospodárení Sociálnej poisťovne v roku 2014.

Predkladacia správa

Správa o hospodárení Sociálnej poisťovne v roku 2014 sa predkladá na 1/15 zasadnutie Dozornej rady Sociálnej poisťovne v nadväznosti na plnenie uznesenia Dozornej rady Sociálnej poisťovne č. 13/16/I./2. z 31. 1. 2006.

Správa o hospodárení Sociálnej poisťovne v roku 2014

Návrh rozpočtu Sociálnej poisťovne na rok 2014 schválila Národná rada Slovenskej republiky (NR SR) uznesením č. 961 zo 17. decembra 2013.

Schválený rozpočet Sociálnej poisťovne na rok 2014 (ďalej len „schválený rozpočet na rok 2014“) je zostavený v podmienkach zákona č. 461/2003 Z. z. o sociálnom poistení v znení neskorších predpisov a o zmene a doplnení niektorých zákonov (ďalej len „zákon o sociálnom poistení“) účinných k termínu spracovávania návrhu rozpočtu. Zohľadňuje skutočné výsledky hospodárenia Sociálnej poisťovne v roku 2012 a v mesiacoch január až august 2013 a predpoklad ich vývoja do konca roka 2013, vplyv makroekonomických ukazovateľov zverejnených Inštitútom finančnej politiky Ministerstva financií Slovenskej republiky (IFP MF SR) 16. 9. 2013 a MF SR navrhované limity príjmov a výdavkov Sociálnej poisťovne.

Do príjmov Sociálnej poisťovne bol zapracovaný transfer zo štátneho rozpočtu Slovenskej republiky (ŠR SR) v sume 1 061 960 tis. Eur. Výška transferu zo ŠR SR zohľadňuje nevyhnutnú technickú rezervu finančných prostriedkov pre zachovanie platobnej schopnosti Sociálnej poisťovne v zmysle § 157 ods. 4 zákona o sociálnom poistení.

Pri tvorbe správneho fondu sa vychádzalo zo zákonom stanovenej tvorby správneho fondu najviac vo výške 2,4 % z príjmov z poistného, 0,25 % z príspevkov na starobné dôchodkové sporenie (SDS) a ďalších ustanovených príjmov v § 168 ods. 2 zákona o sociálnom poistení.

Nadväzne na schválenie rozpočtu na rok 2014 v NR SR vykonala sekcia ekonomiky v súlade s článkom 5 Pravidiel financovania a hospodárenia Sociálnej poisťovne rozpis rozpočtu na rok 2014 podľa rozpočtovej klasifikácie, podľa období a podľa organizačných zložiek Sociálnej poisťovne. Rozpis rozpočtu Sociálnej poisťovne na rok 2014 schválil generálny riaditeľ Sociálnej poisťovne v mesiaci február 2014.

Príjmy Sociálnej poisťovne v roku 2014 (bez prevodu z minulých rokov) dosiahli výšku 6 899 728 tis. Eur, čo je 99,59 %-né plnenie schváleného rozpočtu na rok 2014.

V príjmoch je zahrnutých 900 895 tis. Eur zo ŠR SR na krytie deficitu v dôsledku zavedenia II. piliera a ako finančná výpomoc z dôvodu platobnej neschopnosti základného fondu starobného poistenia, v zmysle § 157 ods. 4 zákona o sociálnom poistení.

Zdroje Sociálnej poisťovne, vrátane prevodu prostriedkov z minulého roka (v súlade so schválenou účtovnou závierkou Sociálnej poisťovne za rok 2013), v hodnotenom období predstavovali 7 421 303 tis. Eur.

Výdavky (náklady) Sociálnej poisťovne v roku 2014 dosiahli výšku 6 959 916 tis. Eur, čo je 100,93 %-né plnenie schváleného rozpočtu na rok 2014.

Z porovnania príjmov a výdavkov vyplýva bilančný rozdiel v bežnom roku v sume -60 188 tis. Eur. Hospodárenie Sociálnej poisťovne k 31. decembru 2014 (vrátane prevodu z minulých rokov) skončilo bilančným rozdielom 461 387 tis. Eur.

Dôchodkovým správcovským spoločnostiam (DSS) boli postúpené príspevky na SDS vo výške 437 966 tis. Eur.

Prehľady o vývoji príjmov, výdavkov a počtoch zamestnancov Sociálnej poisťovne k 31. decembru 2014 sú v prílohách – ústredie Sociálnej poisťovne, pobočky Sociálnej poisťovne a zamestnanci Sociálnej poisťovne.

1. Príjmy Sociálnej poisťovne, t. j. finančné prostriedky z poistného, pokút a penále a ostatné príjmy, vrátane finančných prostriedkov zo ŠR SR, v roku 2014 predstavovali **6 899 728 tis. Eur**, čo je 99,59 %-né plnenie schváleného rozpočtu na rok 2014 v sume **6 927 884 tis. Eur**.

Štruktúra skutočných príjmov Sociálnej poisťovne za rok 2014 a ich porovnanie so schváleným rozpočtom na rok 2014:

Ukazovateľ	v tis. Eur			
	Schválený rozpočet na rok 2014	Skutočnosť rok 2014	Rozdiel 2-1	% plnenia 2/1
a	1	2	3	4
Príjmy celkom	6 927 884	6 899 728	-28 156	99,59
v tom:				
príjmy z bežného poistného od EAO	5 338 107	5 532 378	194 271	103,64
príjmy z dlžného poistného	242 110	214 832	-27 278	88,73
príjmy zo sankcií	14 916	17 460	2 544	117,06
príjmy z poistného od štátu vrátane 0,25 % z príspevkov na SDS	241 278	207 031	-34 247	85,81
príjmy od Sociálnej poisťovne	2 000	2 446	446	122,30
ostatné príjmy	1 076 831	918 554	-158 277	85,30
z toho príjmy zo ŠR SR	1 061 960	900 895	-161 065	84,83
príspevky na SDS zaplatené zamestnávateľom po uplynutí 60 dní	11 635	5 913	-5 722	50,82
príjmy správneho fondu z príspevkov na SDS (EAO) a z otvorenia II. piliera (1,9 %)	1 007	1 029	22	102,18
príjmy z otvorenia II. piliera	0	85	85	.

V absolútnom vyjadrení je plnenie príjmov celkom oproti schválenému rozpočtu na rok 2014 nižšie o 28 156 tis. Eur. Plnenie príjmov od **EAO z bežného poistného** je, v porovnaní so schváleným rozpočtom na rok 2014, vyššie o **194 271 tis. Eur**.

Transfer finančných prostriedkov zo ŠR SR, ktorý je určený na krytie deficitu vzniknutého v dôsledku zavedenia II. piliera a ako finančná výpomoc z dôvodu platobnej neschopnosti základného fondu starobného poistenia, v zmysle § 157 ods. 4 zákona o sociálnom poistení, bol v roku 2014 Sociálnej poisťovni poskytnutý prostredníctvom výdavkového účtu MF SR vo výške 900 895 tis. Eur (o 161 065 tis. Eur. menej, ako bolo zapracované v schválenom rozpočte na rok 2014).

V príjmoch od EAO sú zahrnuté príjmy z poistného od zamestnancov, zamestnávateľov, samostatne zárobkovo činných osôb a dobrovoľne poistených osôb.

Podľa jednotlivých druhov poistenia boli príjmy z bežného poistného od EAO v roku 2014:

v tis. Eur				
Príjmy z bežného poistného od EAO	Schválený rozpočet na rok 2014	Skutočnosť rok 2014	Rozdiel 2-1	% plnenia 2/1
a	1	2	3	4
Nemocenské poistenie	466 777	496 046	29 269	106,27
Starobné poistenie	2 640 894	2 723 521	82 627	103,13
Invalidné poistenie	963 813	1 003 124	39 311	104,08
Úrazové poistenie	135 029	137 283	2 254	101,67
Garančné poistenie	33 686	33 208	-478	98,58
Poistenie v nezamestnanosti	294 450	311 572	17 122	105,81
Rezervný fond solidarity	803 458	827 624	24 166	103,01
Spolu	5 338 107	5 532 378	194 271	103,64

Počty SZČO platiacich v roku 2014 na sociálne poistenie z minimálneho vymeriavacieho základu v triedení podľa jednotlivých druhov poistenia sú:

Fond	Počet samostatne zárobkovo činných osôb	%-ny podiel z celkového počtu samostatne zárobkovo činných osôb
Základný fond nemocenského poistenia	156 017	80,38%
Základný fond starobného poistenia	156 018	80,38%
Základný fond invalidného poistenia	147 642	80,77%
Rezervný fond solidarity	156 059	80,36%

Ukazovateľ úspešnosti výberu poistného a príspevkov na SDS (ďalej len "úspešnosť výberu poistného") vyjadruje platobnú disciplínu odvádzateľov (právnických a fyzických osôb) voči Sociálnej poisťovni, ako aj úroveň vzájomnej komunikácie odvádzateľov poistného a pobočiek Sociálnej poisťovne (ďalej len „pobočky“), vrátane kvality práce pobočiek s pohľadávkami súvisiacimi s nezaplateným poistným. **Ukazovateľ úspešnosti výberu poistného** je stanovený ako pomer uhradeného predpísaného poistného a príspevkov na SDS, pokút a penále a ich predpisu. K 31. Decembru 2014 je jeho hodnota **99,14 %**.

1.1. Poistné štátu (vrátane príjmov správneho fondu vo výške 0,25 % z príspevkov na SDS za sporiteľov štátu) bolo vo výške **207 031 tis. Eur**, čo je 85,81 %-né plnenie schváleného rozpočtu na rok 2014 vo výške **241 278 tis. Eur**.

Plnenie rozpočtu v tis. Eur:

Príjmy	Schválený rozpočet na rok 2014	Skutočnosť rok 2014	Rozdiel 2-1	% plnenia 2/1
a	1	2	3	4
Starobné poistenie	158 135	135 688	-22 447	85,81
Invalidné poistenie	62 303	53 410	-8 893	85,73
Rezervný fond solidarity	20 768	17 875	-2 893	86,07
Príjmy správneho fondu z príspevkov na SDS za poistencov štátu	72	58	-14	80,56
Spolu	241 278	207 031	-34 247	85,81

Príjmy z poistného plateného štátom predstavujú finančné prostriedky, ktoré v hodnotenom období poukázalo Ministerstvo práce, sociálnych vecí a rodiny SR

(MPSVR SR), znížené o príspevky na SDS, ktoré Sociálna poisťovňa poukázala na príslušné účty DSS.

1.2. Sociálna poisťovňa zaplatila poistné v sume **2 446 tis. Eur,**
čo je 122,30 %-né plnenie schváleného rozpočtu na rok 2014 v sume 2 000 tis. Eur.

Uvedená suma predstavuje poistné uhradené zo základného fondu úrazového poistenia do základného fondu starobného poistenia.

1.3. Ostatné príjmy (vrátane prostriedkov zo ŠR SR) dosiahli
výšku **918 554 tis. Eur**
čo je 85,30 %-né plnenie schváleného rozpočtu na rok 2014
vo výške 1 076 831 tis. Eur.

Na celkovej výške ostatných príjmov sa, okrem príjmov zo ŠR SR vo výške 900 895 tis. Eur, podieľajú:

- príjmy z úrokov na bežných účtoch a termínovaných vkladoch 396 tis. Eur,
- príjmy z majetku Sociálnej poisťovne (najmä z prenájmu) 721 tis. Eur,
- príjmy z úhrad preplatiek na dávkach a regresných náhrad 5 928 tis. Eur,
- príjmy z úhrad preplatiek na zaniknutých dôchodkoch 267 tis. Eur,
- príjmy z úhrad poistného bez právneho titulu 1 673 tis. Eur,
- príjmy z pokút za porušovanie povinností 259 tis. Eur
- príjmy z úhrad administratívnych preplatiek a iné 8 415 tis. Eur.

Okrem príjmov zo ŠR SR boli ostatné príjmy pripisované do jednotlivých fondov podľa vecnej príslušnosti. Úroky z bežných účtov pobočiek sa rozdelili do fondov percentuálne, zodpovedajúc podielu príjmov konkrétneho základného fondu a rezervného fondu solidarity na celkových príjmoch z poistného.

1.4. Tvorba fondov

Z príjmov poistného, pokút, penále a ostatných príjmov v roku 2014 boli vytvorené jednotlivé fondy:

Fond	Tvorba fondu v bežnom roku	Prevod zostatku z roku 2013	Tvorba fondu celkom
Základný fond nemocenského poistenia	505 977	46 681	552 658
Základný fond starobného poistenia	3 820 052	264 930	4 084 982
Základný fond invalidného poistenia	1 070 364	69 973	1 140 337
Základný fond úrazového poistenia	138 919	17 862	156 781
Základný fond garančného poistenia	39 628	5 127	44 755
Základný fond poistenia v nezamestnanosti	322 225	33 467	355 692
Rezervný fond solidarity	857 546	83 535	941 081
Správny fond	145 017	0	145 017
Spolu	6 899 728	521 575	7 421 303

2. Pohľadávky

Pohľadávky podľa § 148 zákona č. 461/2003 Z. z. o sociálnom poistení v znení neskorších predpisov (ďalej len pohľadávky) evidované Sociálnou poisťovňou k 31. decembru 2014 dosiahli výšku 725 513 tis. Eur a oproti stavu k 31. decembru 2013 vzrástli o 58 366 tis. Eur (8,8%). Tento stav ovplyvnil najmä vývoj nepredpísaných pohľadávok, ktoré vzrástli oproti stavu k 31. decembru 2013 o 14 623 tis. Eur (33,2%). Podiel pohľadávok predpísaných na základe právoplatného rozhodnutia k 31. decembru 2014 predstavoval 91,9 % z celkových pohľadávok. Z celkového stavu pohľadávok predstavujú pohľadávky na poistnom na základe rozhodnutia 457 601 tis. Eur (63,1%) a

pohľadávky na penále 191 854 tis. Eur (26,4%), nepredpísané pohľadávky 58 678 tis. Eur (8,1%) a ostatné pohľadávky 17 380 tis. Eur (2,4%). V rámci uvedených pohľadávok Sociálna poisťovňa eviduje k 31. decembru 2014 pohľadávky z roku 1993 (pohľadávky štátu) v celkovom objeme 12 504 tis. Eur (1,7 % z celkového objemu pohľadávok) a pohľadávky zo zúčtovania poistného z roku 1994 na zdravotnom fonde v celkovom objeme 1 088 tis. Eur (0,2%). Vývoj pohľadávok Sociálnej poisťovne podľa druhov a podľa fondov mesačne v roku 2014 je uvedený v prílohe.

Podľa stavu vymáhaných pohľadávok Sociálnej poisťovne bolo k 31. decembru 2014 z predpísaných pohľadávok uplatnených niektorým zo sledovaných spôsobov vymáhania 59,8%. To predstavuje celkovú uplatnenú sumu 434 347 tis. Eur. Podľa spôsobov vymáhania najväčší objem pohľadávok je uplatnený v exekučnom konaní (356 570 tis. Eur, čo predstavuje 49,1 % z celkových pohľadávok). Nevymáhané pohľadávky voči zdravotníckym zariadeniam eviduje Sociálna poisťovňa v objeme 135 179 tis. Eur (18,6%), pohľadávky po ukončení vymáhania v objeme 46 237 tis. Eur (6,4%) a pohľadávky pred začatím vymáhania v objeme 32 348 tis. Eur (4,5%). Štruktúra pohľadávok Sociálnej poisťovne podľa najvýznamnejších spôsobov vymáhania v tis. Eur je uvedená v prílohe.

Vývoj pohľadávok Sociálnej poisťovne ovplyvnil aj tvorbu opravných položiek k pohľadávkam, ktoré k 31. decembru 2014 predstavujú sumu 404 404 tis. Eur a oproti stavu k 1. januáru 2014 sa zvýšili o 15 314 tis. Eur.

Sociálna poisťovňa od začiatku roka 2014 podala návrhy na vykonanie exekúcie v celkovom objeme 88 512 tis. Eur. Z toho v mesiaci december v objeme 5 468 tis. Eur. Týmto spôsobom bolo od začiatku roka 2014 vymáhaných spolu 85 695 rozhodnutí. Podrobnejší prehľad je uvedený v prílohe.

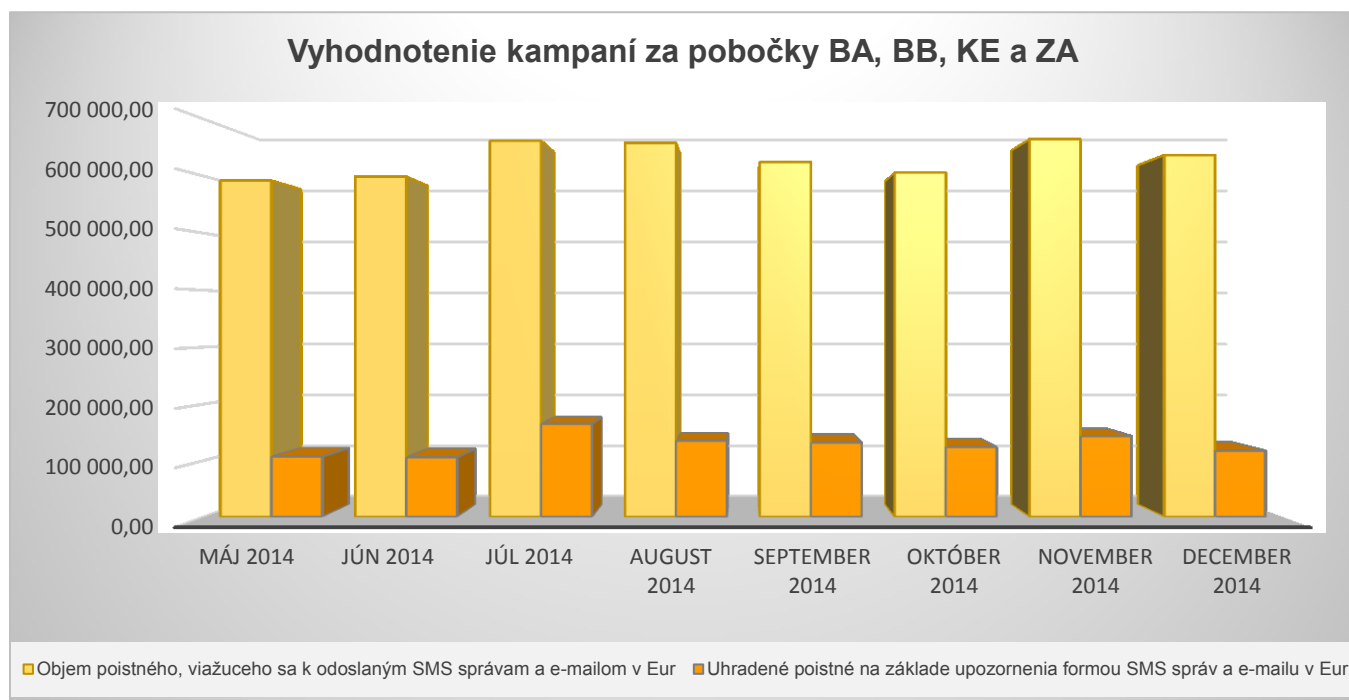
Prehľad pohľadávok vymáhaných prostredníctvom mandátnej správy spoločnosťou General Factoring a. s. je uvedený v prílohách. Sociálna poisťovňa previedla do mandátnej správy od 1. januára 2014 do 31. decembra 2014 spolu 153 623 pohľadávok v sume 62 799 tis. Eur. Od 1. januára 2014 do 31. decembra 2014 bolo spolu akceptovaných úhrad v objeme 13 332 tis. Eur viažucich sa ku všetkým zoznamom pohľadávok prevedených do mandátnej správy do 31. decembra 2014.

V roku 2014 Sociálna poisťovňa spustila pilotnú prevádzku vyzývania skupiny odvádzateľov zasielaním SMS správ a emailov. Ide o službu nad rámec zákona, Sociálna poisťovňa tým vychádza v ústrety verejnosti, aby predišli prípadným nepríjemnostiam spojeným s vymáhaním pohľadávok v prípade, že jednoducho zabudli zaplatiť. Vo februári 2014 spustila túto kampaň pre skupinu odvádzateľov samostatne zárobkovo činných osôb na pobočke Bratislava. Následne v mesiaci máj 2014 rozšírila aktivitu aj na ďalšie krajské pobočky. Mesačne tak do konca roka 2014 Sociálna poisťovňa odosielala priemerne 5 000 SMS správ a emailov samostatne zárobkovo činným osobám. Okrem už spomínanej výhody pre samostatne zárobkovo činné osoby je táto služba veľmi výhodná aj pre Sociálnu poisťovňu, pretože s vymáhaním dlhov sú spojené viaceré formálne úkony z jej strany, ktoré opätovným splatením dlhu ušetrí. Za túto službu vynaložila mesačne Sociálna poisťovňa 399 Eur. Objem poistného neuhradeného v lehote splatnosti, na ktoré tieto samostatne zárobkovo činné osoby formou zaslania SMS správ a emailu upozorňujeme je cca 630 tis. Eur. Ide o poistné neuhradené v lehote splatnosti za aktuálne splatné obdobie samostatne zárobkovo činných osoby. Priemerný mesačný príjem v rámci tejto aktivity je 128 tis. Eur, čo predstavuje vysokú návratnosť „investovanej“ sumy, ktorú zaplatíme za odoslanie SMS správ. Za 8 mesiacov sme týmto spôsobom dosiahli priemernú 20 % úspešnosť uhradenia dlžnej – vyzývanej sumy.

Na základe týchto pozitívnych skúseností a finančnej výnosnosti tejto služby, Sociálna poisťovňa plánuje rozšíriť ju celoplošne na všetky samostatne zárobkovo činné osoby v rámci Slovenskej republiky a následne ju bude rozširovať aj na ďalšie skupiny platiteľov sociálneho poistného.

Vývoj v jednotlivých mesiacoch bol:

Obdobie	Počet odoslaných SMS správ a e-mailov	Objem poistného, viažuceho sa k odoslaným SMS správam a e-mailom v Eur	Uhradené poistné na základe upozornenia formou SMS správ a e-mailu v Eur	Úspešnosť zasielania SMS správ a e-mailov
Máj 2014	4 729	592 114,61	106 740,82	18,00%
Jún 2014	4 690	599 027,25	105 372,40	17,50%
Júl 2014	5 521	662 120,93	164 884,12	24,90%
August 2014	4 944	657 834,59	134 793,57	20,50%
September 2014	4 667	624 571,55	131 710,90	21,09%
Október 2014	4 502	606 288,49	123 724,45	20,40%
November 2014	4 759	664 551,25	143 073,75	21,53%
December 2014	4 576	636 866,83	117 166,55	18,40%



Od 1. januára 2014 do 31. decembra 2014 vydala Sociálna poisťovňa spolu 1 394 rozhodnutí o povolení splátok dlžných súm v celkovom objeme 5 413 tis. Eur. Z toho úspešne ukončených splátkových kalendárov (100% úhrada) bolo 279 s uhradenou sumou 942 tis. Eur. K zrušeniu splátkových kalendárov z dôvodov ich nedodržania došlo v 552 prípadoch na celkovú sumu 1 179 tis. Eur. Ku dňu zrušenia rozhodnutia bolo uhradené zo sumy povolenej na splácanie v zmysle schváleného splátkového kalendára 281 tis. Eur. Naďalej aktívnych splátkových kalendárov bolo 563 na celkový objem pohľadávok 3 292 tis. Eur. Z nich bolo od 1. januára 2014 do 31. decembra 2014 uhradených 1 184 tis. Eur. Prehľad vývoja povolení splátok dlžných súm v roku 2014 je uvedený v prílohe.

Celkový objem pohľadávok na neuhradenom poistnom (ďalej len "pohľadávka") Sociálnej poisťovne evidovaných voči sledovaným zdravotníckym zariadeniam v pôsobnosti MZ SR a transformovaným zdravotníckym zariadeniam dosiahol k 31. decembru 2014 sumu 120 284 tis. Eur. Objem pohľadávok evidovaný k 31. decembru 2014 v porovnaní s objemom pohľadávok k 31. decembru 2013 zaznamenal nárast 33 956 tis. Eur.

Pohľadávky voči zdravotníckym zariadeniam v pôsobnosti MZ SR dosiahli k 31. decembru 2014 výšku 81 854 tis. Eur, čo predstavuje 68,1 % z celkového objemu pohľadávok voči všetkým sledovaným zdravotníckym zariadeniam. V porovnaní so stavom k 31. decembru 2013 sa pohľadávky voči týmto zariadeniam zvýšili o 26 467 tis. Eur. Nárast pohľadávok z titulu neplatenia mesačných odvodov v súčasnosti evidujeme pri 4 zdravotníckych zariadeniach v pôsobnosti MZ SR a to Univerzitnej nemocnici Bratislava, Detskej fakultnej nemocnici s poliklinikou Bratislava, Fakultnej nemocnici s poliklinikou F. D. Roosevelta Banská Bystrica a Národnej transfúznej služby SR, Bratislava

Voči transformovaným zdravotníckym zariadeniam eviduje Sociálna poisťovňa k 31. decembru 2014 pohľadávky vo výške 38 430 tis. Eur, čo predstavuje 31,9 % z celkového objemu pohľadávok voči všetkým sledovaným zdravotníckym zariadeniam. V porovnaní so stavom k 31. decembru 2013 sa pohľadávky voči týmto zdravotníckym zariadeniam zvýšili o 7 489 tis. Eur. Nárast pohľadávok z titulu neplatenia mesačných odvodov v súčasnosti evidujeme pri 8 transformovaných zdravotníckych zariadeniach a to Nemocnici s poliklinikou v Považskej Bystrici, Nemocnici s poliklinikou Prievidza so sídlom v Bojniciach, Nemocnici s poliklinikou Dunajská Streda, a.s., Nemocnici A. Wintera n. o. Piešťany, Nemocnici s poliklinikou Ilava, n. o., Nemocnici s poliklinikou Myjava, Liptovskej nemocnici s poliklinikou MUDr. Ivana Stodolu Liptovský Mikuláš a Mestskej nemocnici Prof. MUDr. Rudolfa Korca, DrSc. Zlaté Moravce.

Sociálna poisťovňa eviduje k 31. decembru 2014 celkovo 19 sledovaných zdravotníckych zariadení s pohľadávkou, z toho je 5 zdravotníckych zariadení v pôsobnosti MZ SR a 14 je transformovaných zdravotníckych zariadení.

3. Výdavky (náklady) Sociálnej poisťovne

Výdavky (náklady) Sociálnej poisťovne v roku 2014 :

v tis. Eur

Ukazovateľ	Schválený rozpočet na rok 2014	Skutočnosť rok 2014	% plnenia 2/1	Rozdiel 2-1
a	1	2	3	4
Použitie prostriedkov celkom	6 895 823	6 959 916	100,93	64 093
v tom:				
základný fond nemocenského poistenia	438 175	380 812	86,91	-57 363
základný fond starobného poistenia	5 159 884	5 328 096	103,26	168 212
základný fond invalidného poistenia	943 359	913 914	96,88	-29 445
základný fond úrazového poistenia	45 828	44 583	97,28	-1 245
základný fond garančného poistenia	19 182	14 233	74,20	-4 949
základný fond poistenia v nezamestnanosti	183 395	154 721	84,36	-28 674
správny fond	106 000	123 557	116,56	17 557

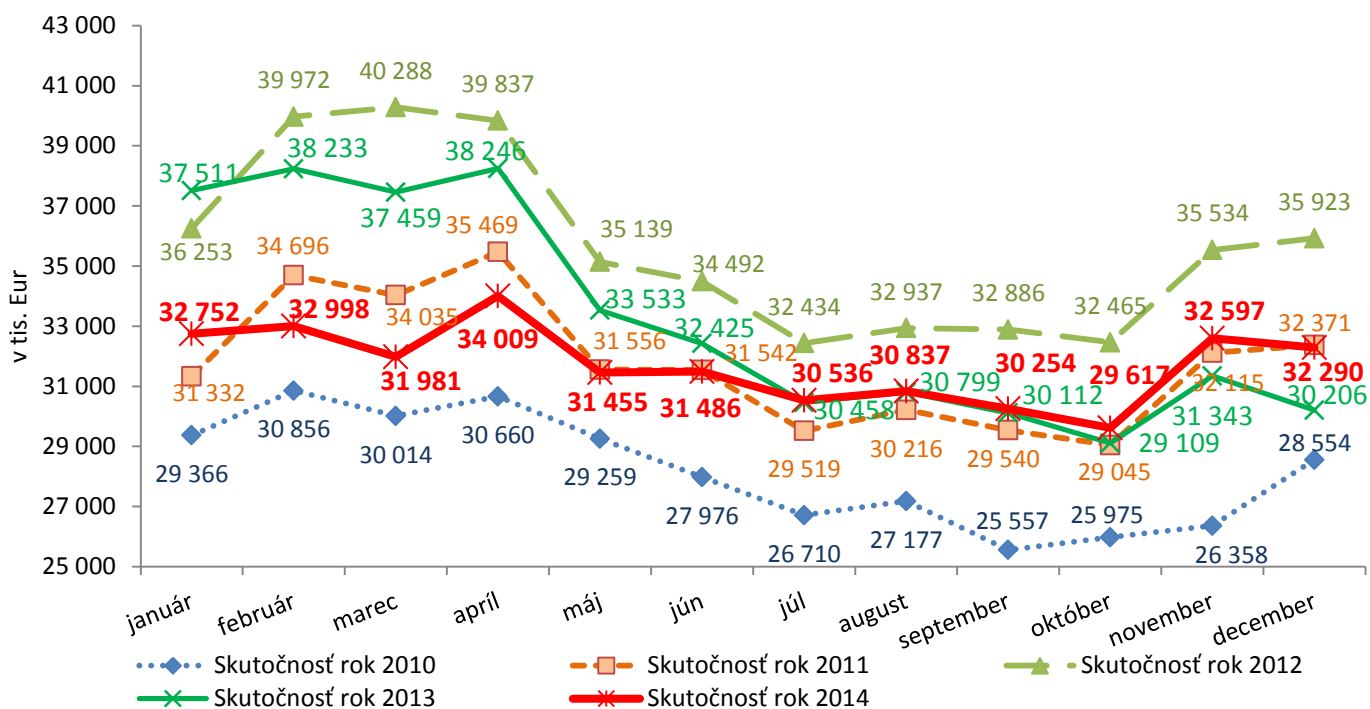
3.1. Výdavky základného fondu nemocenského poistenia **380 812 tis. Eur,**
čo je 86,91 % schváleného rozpočtu na rok 2014 vo výške **438 175 tis. Eur.**

V roku 2014 boli výdavky základného fondu nemocenského poistenia v členení na dávky v porovnaní so schváleným rozpočtom na rok 2014 a s rokom 2013:

v tis. Eur

Výdavky základného fondu nemocenského poistenia	Schválený rozpočet na rok 2014	Skutočnosť rok		Rozdiel		% plnenia 3/1	Index v % 3/2
		2013	2014	3-1	3-2		
a	1	2	3	4	5	6	7
nemocenské	295 438	264 305	254 749	-40 689	-9 556	86,23	96,38
ošetrovné	10 665	8 988	8 722	-1 943	-266	81,78	97,04
vyrovnávací dávka	56	43	72	16	29	128,57	167,44
materské	132 016	126 098	117 269	-14 747	-8 829	88,83	93,00
zúčtovanie dávok § 112	0	0	-2	-2	-2	0,00	0,00
Cudzí platby (pobočka SNV)	0	0	2	2	2	0,00	0,00
Celkom	438 175	399 434	380 812	-57 363	-18 622	86,91	95,34

Vývoj výdavkov základného fondu nemocenského poistenia v jednotlivých mesiacoch v rokoch 2010 až 2014 bol (v tis. Eur):



Na výšku výdavkov na nemocenské dávky mal vplyv počet prípadov a priemerná mesačná výška dávky. Vývoj ukazovateľov bol:

➤ priemerný mesačný počet prípadov dávky:

Druh dávky	Schválený rozpočet na rok 2014	Skutočnosť rok		Rozdiel		Index v % 3/2
		2013	2014	3-1	3-2	
a	1	2	3	4	5	6
nemocenské	110 900	103 729	98 379	-12 521	-5 350	94,84
ošetrovné	11 110	10 083	9 372	-1 738	-711	92,95
vyrovnávací dávka	82	67	99	17	32	147,76
materské	24 232	23 858	23 132	-1 100	-726	96,96
Celkom	146 324	137 737	130 982	-15 342	-6 755	95,10

➤ priemerná mesačná výška dávky:

Druh dávky	Schválený rozpočet na rok 2014	Skutočnosť rok		Rozdiel		Index v % 3/2
		2013	2014	3-1	3-2	
a	1	2	3	4	5	6
nemocenské	222	213,2	216,7	-5,3	3,5	101,64
ošetrovné	80	74,6	77,9	-2,1	3,3	104,42
vyrovnávací dávka	57	55,2	60,8	3,8	5,6	110,14
materské	454	440,7	422,7	-31,3	-18,0	95,92

3.2. Výdavky z dôchodkového poistenia

čo je 102,27 % schváleného rozpočtu na rok 2014 vo výške

6 242 010 tis. Eur,
6 103 243 tis. Eur,

Výdavky základného fondu starobného poistenia

čo je 103,26 % schváleného rozpočtu na rok 2014 vo výške

5 328 096 tis. Eur,
5 159 884 tis. Eur,

Výdavky základného fondu invalidného poistenia

čo je 96,88 % schváleného rozpočtu na rok 2014 vo výške

913 914 tis. Eur,
943 359 tis. Eur.

Čerpanie finančných prostriedkov z dôchodkového poistenia bolo vyššie o 138 767 tis. Eur oproti schválenému rozpočtu na rok 2014.

Vyššie ako rozpočtované, boli výdavky v základnom fonde starobného poistenia o 168 212 tis. Eur, najmä v dôchodkoch starobných. Dôvodom je najmä výplata dôchodkových dávok poberateľom, ktorí vykonávali zamestnanie v služobnom pomere vo funkcii zaradenej do I. a/alebo II. kategórie. Ide o výplatu dôchodkových dávok na krytie nárokov príslušníkov ozbrojených zložiek. Tieto výdavky neboli zahrnuté v rozpočte na dávky základného fondu starobného poistenia.

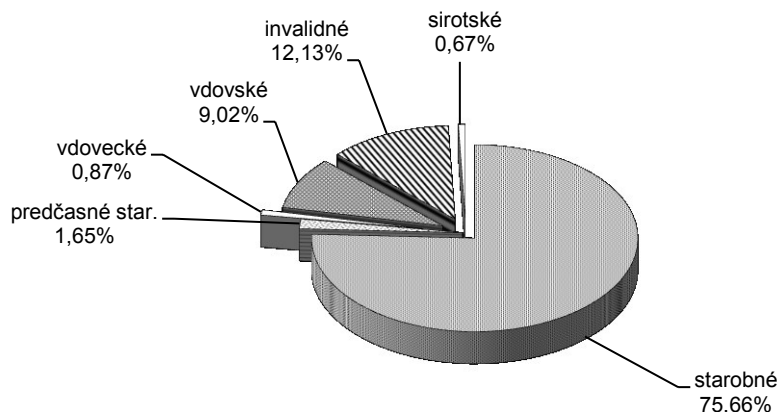
Výdavky v základnom fonde starobného poistenia boli tiež ovplyvnené vyšším počtom novopriznávaných dôchodkov a nižším počtom a nižšou priemernou výškou zaniknutých starobných dôchodkov ako bolo rozpočtované na rok 2014.

Nižšie ako rozpočtované, boli výdavky v základnom fonde invalidného poistenia o 29 445 tis. Eur, najmä v dôchodkoch

- invalidných (o 12 711 tis. Eur),
- vdovských (o 10 600 tis. Eur),
- sirotských (o 5 771 tis. Eur) spôsobené vyšším počtom zaniknutých dôchodkov ako bolo rozpočtované.

Výška výdavkov na dôchodkové dávky v hodnotenom období zahŕňa aj zvýšenie dôchodkov od 1. januára 2014 v zmysle § 82 zákona č. 461/2003 Z. z. o sociálnom poistení pevnou sumou vo výške 140 710 tis. Eur. Z toho zvýšenie od prvého dňa v mesiaci predstavuje sumu 4 378 tis. Eur. Zvýšenie na jeden dôchodok predstavovalo 6,95 Eur (na starobný dôchodok 8,41 Eur, predčasný starobný dôchodok 8,83 Eur a na invalidný dôchodok 5,96 Eur).

Podiel jednotlivých dôchodkových dávok na celkových výdavkoch v percentuálnom vyjadrení je znázornený v grafe:



V hodnotenom období prijala Sociálna poisťovňa 113 283 žiadostí o dôchodok, čo je o 874 menej, ako v rovnakom období minulého roka. Prehľad o počte žiadostí podľa druhu dôchodku je v nasledujúcej tabuľke:

Druh dôchodku	Skutočnosť rok		Rozdiel 2-1
	2013	2014	
a	1	2	3
Starobný dôchodok	42 155	43 586	1 431
Predčasný starobný dôchodok	19 563	17 303	-2 260
Invalidný dôchodok	28 993	29 330	337
Vdovský dôchodok	15 205	15 091	-114
Vdovecký dôchodok	5 240	5 078	-162
Sirotský dôchodok	3 001	2 895	-106
Celkom vrátane žiadostí z cudziny	114 157	113 283	-874

V roku 2014 bolo priznaných celkom 93 566 dôchodkov (podľa zákonov platných do 31.12.2003 a zákona o Sociálnom poistení č. 461/2003 Z. z. platného od 1.1.2004), čo je o 16 216 viac ako v roku 2013. V nasledujúcej tabuľke je prehľad o počte novopriznaných dôchodkov podľa jednotlivých druhov dôchodkov v porovnaní s rokom 2013:

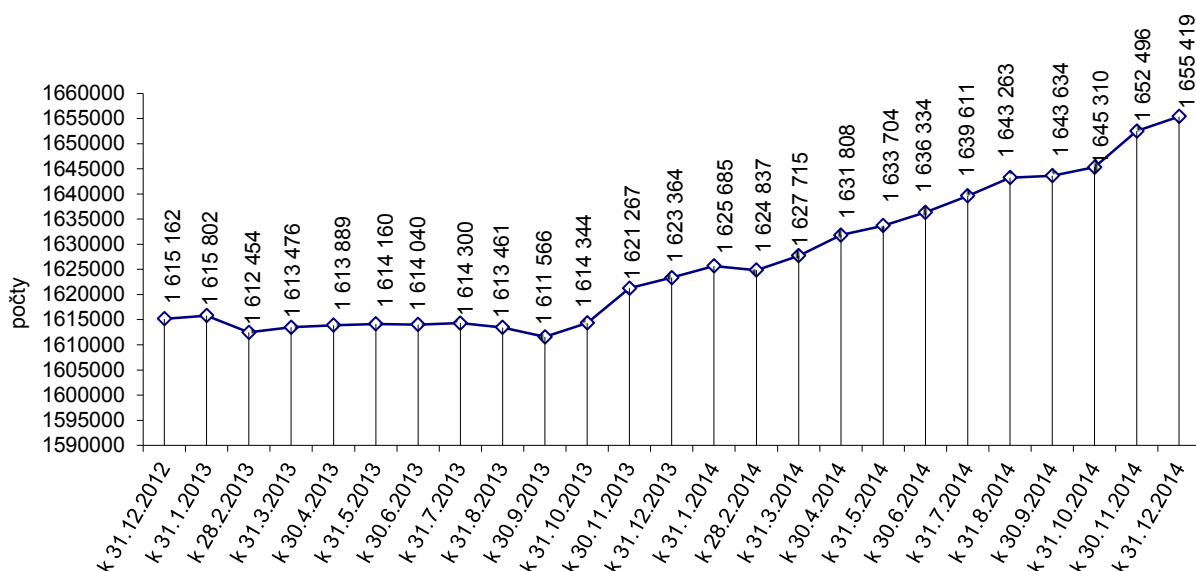
Druh dôchodku	Skutočnosť rok		Rozdiel 2-1
	2013	2014	
a	1	2	3
Starobný dôchodok	22 833	35 141	12 308
Predčasný starobný dôchodok	14 953	15 587	634
Invalidný dôchodok	18 448	20 550	2 102
Vdovský dôchodok	13 492	14 232	740
Vdovecký dôchodok	4 586	4 797	211
Sirotský dôchodok	3 038	3 259	221
Celkom	77 350	93 566	16 216

V porovnaní so stavom k 31. decembru 2013 sa v hodnotenom období zvýšil počet vyplácaných dôchodkov o 32 055. Najväčší nárast bol v starobných dôchodkoch (o 30 537). Pokles bol zaznamenaný najmä v prípade sirotských dôchodkov (o 1 133) a vdovských dôchodkov (o 908).

Prehľad o počte vyplácaných sólo dôchodkov podľa druhu dôchodku k 31. decembru 2014, v porovnaní so stavom k 31. decembru 2013 je v nasledujúcej tabuľke:

Druh dôchodku	Stav k 31. decembru		Rozdiel 2-1
	2013	2014	
A	1	2	3
Starobný dôchodok	988 277	1 018 814	30 537
Predčasný starobný dôchodok	21 935	21 348	- 587
Invalidný dôchodok	231 547	233 009	1 462
Vdovský dôchodok	295 894	294 986	- 908
Vdovecký dôchodok	39 918	40 960	1 042
Sirotský dôchodok	25 758	24 625	-1 133
Dôchodky neprevzaté do automat. eviden.	30	70	40
Dôchodky vyplácané do cudziny	20 005	21 607	1 602
Celkom	1 623 364	1 655 419	32 055

Vývoj počtu vyplácaných dôchodkov podľa jednotlivých mesiacov roka 2013 a 2014:



Prehľad o priemernej mesačnej výške vyplácaného sólo dôchodku podľa druhu dôchodku k 31. decembru 2014, v porovnaní so stavom k 31. decembru 2013:

Druh dôchodku	Výška vyplácaného sólo dôchodku k		Rozdiel 2-1
	31. decembru 2013	31. decembru 2014	
a	1	2	3
starobný dôchodok	390,51	400,18	9,67
predčasný starobný dôchodok	384,70	384,42	-0,28
invalidný dôchodok	264,36	266,64	2,28
vdovský dôchodok	237,33	242,90	5,57
vdovecký dôchodok	183,19	186,71	3,52
sirotský dôchodok	130,48	131,29	0,81

Prehľad o priemernej výške vyplácaných sólo dôchodkov podľa druhu dôchodku a pohlavia k 31. decembru 2014:

Druh dôchodku	v Eur		
	muži	ženy	spolu
a	1	2	3
starobný dôchodok	449,19	356,02	400,18
predčasný starobný dôchodok	405,05	336,28	384,42
invalidný dôchodok	290,90	239,98	266,64
vdovský dôchodok	x	242,90	242,90
vdovecký dôchodok	186,71	x	186,71
sirotský dôchodok	126,63	133,11	131,29

Priemerná mesačná výška vyplácaných dôchodkov vzrástla, oproti rovnakému obdobiu minulého roka, najmä v dôsledku realizovaného zvýšenia dôchodkov s účinnosťou od 1. januára 2014. V prípade predčasných starobných dôchodkov bol zaznamenaný pokles.

Sociálna poisťovňa k 31.12.2014 poukazovala dôchodky na osobné účty v peňažných ústavoch celkom 908 552 dôchodcom, čo predstavuje oproti stavu k 31.12.2013 nárast o 42 414. Výdavky na dôchodkové dávky poukázané na osobné účty dôchodcom k 31.12.2014 predstavovali 4 194 075 tis. Eur, čo je 67,19 % z celkových výdavkov. V nasledujúcej tabuľke je prehľad vývoja počtu osobných účtov

v peňažných ústavoch, na ktoré boli poukazované dôchodkové dávky v roku 2014 v porovnaní so stavom k 31.12.2013:

Peňažný ústav	Stav k 31.decembri 2013	Rok 2014				Rozdiel 5-1
		k 31.marcu	k 30.júnu	k 30.sept.	k 31.dec.	
a	1	2	3	4	5	6
Slovenská sporiteľňa, a.s.	253 587	259 396	265 796	270 332	274 010	20 423
Poštová banka, a.s.	369 826	370 806	372 913	371 888	370 779	953
Všeobecná úverová banka, a.s.	131 886	134 833	137 700	139 801	141 926	10 040
Tatra banka, a.s.	40 633	41 496	41 931	42 377	43 373	2 740
PRIMA banka Slovensko, a.s.	14 208	14 797	15 342	15 818	16 240	2 032
Československá obchodná banka, a.s.	24 947	25 722	26 556	27 005	27 617	2 670
OTP Banka Slovensko, a.s.	12 220	12 414	12 679	12 729	12 901	681
Unicredit bank Slovakia, a.s.	7 811	8 006	8 337	8 786	9 186	1 375
Sberbank Slovensko, a.s.	6 354	6 464	6 583	6 667	6 649	295
MBANK S.A, pobočka zahraničnej banky v SR	3 771	4 041	4 313	4 535	4 700	929
Národná banka Slovenska	252	257	263	275	276	24
Privatbanka, a.s.	37	39	39	40	41	4
Zuno Bank AG, pobočka zahraničnej banky	583	656	730	766	799	216
OBERBANK AG, pobočka zahraničnej banky v SR	16	20	23	25	27	11
J&T Banka a.s., pobočka zahraničnej banky	3	3	3	3	3	0
FIO Banka, a.s.pobočka zahraničnej banky	4	9	12	17	24	20
PSSP Prvá Stavebná sporiteľňa	0	0	0	0	1	1
S p o l u	866 138	878 959	893 220	901 064	908 552	42 414

3.3. Výdavky základného fondu úrazového poistenia **44 583 tis. Eur,**
čo je 97,28 % schváleného rozpočtu na rok 2014 vo výške **45 828 tis. Eur.**

V uvedenej sume výdavkov sú zahrnuté:

- výdavky na úrazové dávky **42 117 tis. Eur,**
- zúčtovanie dôchodkových dávok **-146 tis. Eur.**
- poistné do základného fondu starobného poistenia a príspevky na SDS platené do základného fondu príspevkov na SDS **2 612 tis. Eur.**

V roku 2014 boli výdavky základného fondu úrazového poistenia nižšie v porovnaní so schváleným rozpočtom na rok 2014 o 1 245 tis. Eur a vyššie o 303 tis. Eur v porovnaní s rokom 2013.

Najvyšší podiel na vyplatených úrazových dávkach má úrazová renta v sume 23 862 tis. Eur. V roku 2014 bolo ústredím Sociálnej poisťovne (ďalej len „ústredie“) vyplatených priemerne mesačne 6 749 úrazových rent a 202 pozostalostných úrazových rent spolu v sume 24 186 tis. Eur. Pobočky vyplatili úrazové dávky v sume 17 931 tis. Eur.

3.4. Výdavky základného fondu garančného poistenia **14 233 tis. Eur,**
čo je 74,20 % schváleného rozpočtu na rok 2014 vo výške **19 182 tis. Eur.**

V uvedenej sume výdavkov sú zahrnuté:

- výdavky na dávku garančného poistenia **4 127 tis. Eur,**
- výdavky na úhradu príspevkov na SDS, ktoré nezaplatil zamestnávateľ do základného fondu príspevkov na SDS do 60 dní odo dňa ich splatnosti **10 106 tis. Eur.**

Výdavky základného fondu garančného poistenia boli v roku 2014 nižšie v porovnaní so schváleným rozpočtom na rok 2014 o 4 949 tis. Eur a o 2 065 tis. Eur v porovnaní s rokom 2013.

V roku 2014 bola priemerná mesačná výška dávky garančného poistenia 1 340,80 Eur a priemerný mesačný počet prípadov vyplatenej dávky bol 257 prípadov.

3.5. Výdavky základného fondu poistenia v nezamestnanosti 154 721 tis. Eur,
čo je 84,36 % schváleného rozpočtu na rok 2014 vo výške 183 395 tis. Eur.

V uvedenej sume výdavkov sú zahrnuté:

- výdavky na dávku v nezamestnanosti 155 597 tis. Eur,
- refundácia dávky v nezamestnanosti štátom v EÚ 124 tis. Eur,
- zúčtovanie dôchodkových dávok -1 000 tis. Eur.

Výdavky základného fondu poistenia v nezamestnanosti boli nižšie o 28 674 tis. Eur v porovnaní so schváleným rozpočtom na rok 2014 a o 19 587 tis. Eur v porovnaní s rokom 2013 (index 88,76 %).

V roku 2014 bola priemerná mesačná výška dávky v nezamestnanosti na jedného poberateľa 365,50 Eur a priemerný mesačný počet poberateľov vyplatenej dávky bol 35 480.

3.6. Výdavky (náklady) správneho fondu

V rozpočte výdavkov (nákladov) správneho fondu v roku 2014 sa predpokladalo použitie prostriedkov správneho fondu v sume **106 000 tis. Eur.**

V nadväznosti na požiadavky súvisiace so zabezpečením výkonu sociálneho poistenia do konca roka 2014 a tvorbu správneho fondu v bežnom roku 2014, v zmysle § 168 ods. 2 zákona o sociálnom poistení generálny riaditeľ Sociálnej poisťovne 22. mája 2014 schválil úpravu rozpisu rozpočtu správneho fondu Sociálnej poisťovne na rok 2014 na sumu **126 000 tis. Eur.**

Použitie finančných prostriedkov správneho fondu za rok 2014:

v tis. Eur

Ukazovateľ	Rozpis rozpočtu na rok 2014	Rozpis rozpočtu po úpravách na rok 2014	Skutočnosť za rok 2014	% plnenia (3/2)
a	1	2	3	4
Bežné výdavky	104 811	119 901	118 176	98,56
v tom :				
- mzdy	53 323	56 000	55 999	100,00
- poisťné a príspevok do poisťovní	20 564	21 600	21 321	98,71
- tovary a služby	30 245	41 428	40 121	96,85
- bežné transfery	679	873	735	84,19
Kapitálové výdavky	1 189	6 099	5 381	88,23
v tom :				
- všeobecné investície	1 125	1 288	570	44,25
- výdavky na informačno-komunikačné technológie	64	4 811	4 811	100,00
Spolu použitie správneho fondu	106 000	126 000	123 557	98,06

3.6.1 Bežné výdavky (náklady)

Vynaložené finančné prostriedky správneho fondu súvisiace s krytím **bežných výdavkov (nákladov)** boli v sume : **118 176 tis. Eur,**

v tom:

- ústredie 55 076 tis. Eur,
- pobočky 63 100 tis. Eur.

Podiel bežných výdavkov (nákladov) v sume 118 176 tis. Eur na celkových použitých prostriedkoch správneho fondu 123 557 tis. Eur za rok 2014 je **95,64 %**.

v tis. Eur

Ukazovateľ	Ústredie, skutočnosť za rok 2014	Pobočky, skutočnosť za rok 2014	Spolu skutočnosť za rok 2014	Podiel v %
a	1	2	3	4
Bežné výdavky (náklady)	55 076	63 100	118 176	95,64
Kapitálové výdavky	5 381	-	5 381	4,36
Správny fond spolu	60 457	63 100	123 557	100,00

Na celkovom plnení rozpočtu správneho fondu za rok 2014 sa podieľali **osobné náklady vo výške 80 582 tis. Eur**, z toho mzdové prostriedky, poisťné a príspevok do poisťovní podľa organizačných zložiek Sociálnej poisťovne boli nasledovné:

v tis. Eur

Ukazovateľ	Rozpis rozpočtu na rok 2014	Rozpis rozpočtu po úpravách na rok 2014	Skutočnosť za rok 2014	% plnenia (2/1)
a	1	1	2	3
Mzdové prostriedky spolu	53 323	56 000	55 999	100,00
v tom : - ústredie	17 595	19 194	19 194	100,00
- pobočky	35 728	36 806	36 805	100,00
Poisťné a príspevok do poisťovní	20 564	21 600	21 321	98,71
v tom : - ústredie	6 899	7 600	7 377	97,07
- pobočky	13 665	14 000	13 944	99,60

Finančné prostriedky rozpočtované na krytie výdavkov (nákladov) správneho fondu ústredia a pobočiek spolu v upravenom rozpise rozpočtu na tovary a služby v celkovej sume 41 428 tis. Eur, boli za rok 2014 čerpané vo výške 40 121 tis. Eur, čo je plnenie ročného rozpočtu na 96,85 %.

Finančné prostriedky rozpočtované na krytie výdavkov (nákladov) správneho fondu ústredia a pobočiek spolu v upravenom rozpise rozpočtu na bežné transfery v celkovej sume 873 tis. Eur, boli za rok 2014 čerpané vo výške 735 tis. Eur, čo je plnenie ročného rozpočtu na 84,19 %.

Podľa vybraných **nákladových položiek** analytického členenia bolo použitie správneho fondu takéto :

v tis. Eur

Ukazovateľ	Rozpis rozpočtu na rok 2014	Rozpis rozpočtu po úpravách na rok 2014	Skutočnosť za rok 2014	% plnenia (3/2)
a	1	2	3	4
- spotrebované nákupy	3 624	4 074	3 654	89,69
- služby	22 518	31 575	30 869	97,76
- osobné náklady	76 834	81 016	80 582	99,46
- dane a poplatky	323	399	369	92,48
- ostatné náklady	1 511	2 837	2 702	95,24

3.6.2. Kapitálové výdavky

Vynaložené finančné prostriedky správneho fondu súvisiace s krytím kapitálových výdavkov za rok 2014 boli v sume 5 381 tis. Eur
 čo z upraveného rozpočtu rozpočtu na rok 2014 6 099 tis. Eur,
 je plnenie na 88,23 %.

V kategórii kapitálových výdavkov boli čerpané finančné prostriedky nasledovne:

- na podpoložke nákup softvéru vo výške 680 tis. Eur,
- na podpoložke nákup interiérového vybavenia vo výške 2 tis. Eur,
- na podpoložke nákup výpočtovej techniky vo výške 4 125 tis. Eur,
- na podpoložke nákup telekomunikačnej techniky vo výške 7 tis. Eur,
- na podpoložke nákup prevádzkových strojov, prístrojov vo výške 12 tis. Eur,
- na podpoložke nákup špeciálnych strojov, prístrojov vo výške 34 tis. Eur,
- na položke nákup dopravných prostriedkov vo výške 73 tis. Eur,
- na položke prípravná a projektová dokumentácia vo výške 28 tis. Eur,
- na položke realizácia stavieb a ich technické zhodnotenie vo výške 420 tis. Eur.

4. Výdavky na dávky, ktoré hradí štát

Na výplatu dávok, ktoré uhrádza štát podľa § 168a a § 285 písm. a) až m) zákona o sociálnom poistení, poukázalo MPSVR SR Sociálnej poisťovni v hodnotenom období finančné prostriedky v sume 132 737 tis. Eur.
 Tieto dávky boli vyplatené v sume 133 599 tis. Eur.

Z rozdielu príjmov a výdavkov v hodnotenom období vyplýva celková **pohľadávka Sociálnej poisťovne voči MPSVR SR** v sume **862 tis. Eur**, v tom:

- Prostriedky, ktoré boli poukázané Sociálnej poisťovni v súvislosti s poskytnutím vianočného príspevku niektorým poberateľom dôchodku, predstavovali sumu 81 207 tis. Eur. Uvedené finančné prostriedky boli poukázané v dvoch splátkach, a to: 1. splátka dňa 27.11.2014 vo výške 80 000 tis. Eur a 2. splátka dňa 16.12.2014 vo výške 1 207 tis. Eur. Tieto prostriedky boli v hodnotenom období vyplatené v sume 81 674 tis. Eur. Z rozdielu príjmov a výdavkov **na vianočný príspevok** vyplýva **pohľadávka** Sociálnej poisťovne voči MPSVR SR v sume **467 tis. Eur**.
- Z rozdielu príjmov a výdavkov **na ostatné dávky** vyplýva **pohľadávka** Sociálnej poisťovne voči MPSVR SR v sume **395 tis. Eur**.

Tieto prostriedky budú v zmysle zmluvy o poukazovaní rozpočtových prostriedkov, ktoré poskytuje štát na úhradu nákladov na plnenia podľa § 168a a § 285 písm. a) až m) zákona o sociálnom poistení a o ich zúčtovaní vysporiadané zo strany MPSVR SR v rámci ročného zúčtovania so štátnym rozpočtom, ktorého spôsob určuje MF SR.

Súčasťou dávok, ktoré hradí štát sú tiež výdavky na príplatok k dôchodku politickým väzňom a náklady spojené s jeho výplatom. Za rok 2014 predstavovali sumu 2 533 tis. Eur.

Od 1. septembra 2009 vypláca Sociálna poisťovňa ďalšiu dávku, ktorú uhradza štát. Ide o príspevok účastníkom národného boja za oslobodenie a vdovám a vdovcom po týchto osobách (ďalej len „príspevok“) podľa § 285 písm. n) zákona o sociálnom poistení v znení zákona č. 285/2009 Z. z o poskytovaní príspevku účastníkom národného boja za oslobodenie a vdovám a vdovcom po týchto osobách a o zmene a doplnení niektorých zákonov. Finančné prostriedky poukazuje Sociálnej poisťovni Ministerstvo obrany Slovenskej republiky (MO SR) v mesačnej periodicite na základe vyčíslenia sumy, ktorá bola vyplatená na príspevok a na úhradu výdavkov spojených s jeho výplatom.

Výdavky na príspevok a na úhradu výdavkov spojených s jeho výplatom boli v hodnotenom období vyčíslené v sume 1 339 tis. Eur. MO SR Sociálnej poisťovni poukázalo finančné prostriedky na výdavky, ktoré sa viažu k hodnotenému obdobiu roka 2014 v sume 1 230 tis. Eur. **Závazok MO SR** voči Sociálnej poisťovni **v sume 109 tis. Eur** bude vyrovnaný v nasledujúcom období.

5. Záver

Z porovnania skutočných príjmov a výdavkov Sociálnej poisťovne k 31. decembru 2014 vyplývajú bilančné rozdiely v hospodárení Sociálnej poisťovne podľa jednotlivých fondov:

v tis. Eur

Fond	Bilančný rozdiel v bežnom roku	Prevod zostatku z roku 2013	Krytie deficitu v dôchodkovom poistení	Bilančný rozdiel k 31. 12. 2014
Základný fond nemocenského poistenia	125 165	46 681	-122 000	49 846
Základný fond starobného poistenia	-1 508 044	264 930	1 461 000	217 886
Základný fond invalidného poistenia	156 450	69 973	-121 000	105 423
Základný fond úrazového poistenia	94 336	17 862	-94 000	18 198
Základný fond garančného poistenia	25 395	5 127	-25 000	5 522
Základný fond poistenia v nezamestnanosti	167 504	33 467	-165 000	35 971
Rezervný fond solidarity	857 546	83 535	-934 000	7 081
Správny fond	21 460	0	0	21 460
Spolu	-60 188	521 575	0	461 387

Hospodárenie Sociálnej poisťovne v sledovanom období skončilo s bilančným rozdielom 461 387 tis. Eur, čo je o 70 174 tis. Eur menej, ako sa predpokladalo v rozpočte.

Informácia o príspevkoch na SDS v mesiacoch január až december 2014

Sociálna poisťovňa vybrala príspevky na SDS vo výške 428 902 tis. Eur,
čo je 102,06 % v roku 2014 predpokladanej sumy 420 254 tis. Eur.

DSS boli za EAO postúpené príspevky na SDS v sume **403 264 tis. Eur**,
čo je 103,34 % v roku 2014 predpokladanej sumy 390 230 tis. Eur.

V tom príspevky na SDS za:

- zamestnancov 380 045 tis. Eur,
- SZČO 22 390 tis. Eur,
- DPO 829 tis. Eur.

Príspevky na SDS uhradené zo základného fondu garančného poistenia boli postúpené v sume **10 106 tis. Eur**.

Príspevky na SDS za sporiteľov štátu boli postúpené v sume **24 376 tis. Eur**,
čo je 84,92 % v roku 2014 predpokladanej sumy 28 703 tis. Eur.

Sociálna poisťovňa postúpila príspevky na SDS za sporiteľov, ktorí sa stali poberateľmi úrazovej renty v sume **167 tis. Eur**.

Zo správneho fondu bolo za hodnotené obdobie zaplatené penále v sume 53 tis. Eur.

V hodnotenom období boli postúpené príspevky na SDS (vrátane penále) v celkovej sume **437 966 tis Eur**, čo je v porovnaní s rokom 2013 (413 627 tis. Eur) viac o 24 339 tis. Eur.

K 31. decembru 2014 evidovala Sociálna poisťovňa celkom 1 464 833 sporiteľov, čo predstavuje od začiatku tohto roka prírastok 15 773 sporiteľov. Prehľad o štruktúre sporiteľov vyjadruje nasledovná tabuľka:

1.	zamestnanci	963 986
2.	SZČO	114 667
3.	dobrovoľne dôchodkovo poistené osoby	3 933
4.	sporitelia, za ktorých platí príspevky na SDS štát, v tom:	115 551
	a) osoba starajúca sa o dieťa do 6 rokov veku	97 051
	b) osoba, ktorá sa stará o dieťa s nepriaznivým zdravotným stavom do 18 rokov veku	1 243
	c) osoba poberajúca peňažný príspevok za opatrovanie	6 224
	d) osoba, ktorá vykonávajúca osobnú asistenciu fyzickej osoby s ťažkým zdravotným postihnutím	255
	e) osoba, ktorej sa poskytuje materské	10 778
5.	sporitelia, za ktorých platí príspevky na SDS Sociálna poisťovňa	937
6.	bez účasti na SDS	265 759

Doplatky za sporiteľov, ktorých prejavom vôle bolo, aby im zaniklo právne postavenie sporiteľa, na základe § 123ac zákona č. 43/2004 Z. z. o starobnom dôchodkovom sporení, v znení zákona č. 252/2012 Z. z., boli od januára 2014 do 31. decembra 2014 poukázané z DSS na účet Sociálnej poisťovne v sume 86 tis. Eur.

Od roku 2005 do 31. decembra 2014 evidovala Sociálna poisťovňa 257 989 žiadostí o prestup do inej DSS. Z nich bolo realizovaných 212 833 prestupov. Od začiatku tohto roka bolo zrealizovaných 13 987 prestupov.