



# **SOCIÁLNA POISŤOVŇA**

Materiál predkladaný na 1/16 zasadnutie  
Dozornej rady Sociálnej poisťovne  
konané dňa 16. februára 2016

## **4**

### **SPRÁVA O HOSPODÁRENÍ SOCIÁLNEJ POISŤOVNE V ROKU 2015**

**Dôvod predloženia:**

plnenie uznesenia DR SP  
č. 13/16/I./2. z 31.1.2006

**Materiál obsahuje:**

1. Návrh uznesenia Dozornej rady Sociálnej poisťovne
2. Predkladaciu správu
3. Správu o hospodárení Sociálnej poisťovne v roku 2015

**Materiál predkladá:**

Ing. Dušan Muňko  
generálny riaditeľ Sociálnej poisťovne

**Návrh uznesenia**  
**Dozornej rady Sociálnej poisťovne**

**Dozorná rada Sociálnej poisťovne**

**berie na vedomie**

správu o hospodárení Sociálnej poisťovne v roku 2015.

## **Predkladacia správa**

Správa o hospodárení Sociálnej poisťovne v roku 2015 sa predkladá na 1/16 zasadnutie Dozornej rady Sociálnej poisťovne v nadväznosti na plnenie uznesenia Dozornej rady Sociálnej poisťovne č. 13/16/I./2. z 31. 1. 2006.

## **Správa o hospodárení Sociálnej poisťovne v roku 2015**

Návrh rozpočtu Sociálnej poisťovne na rok 2015 schválila Národná rada Slovenskej republiky (NR SR) uznesením č. 1450 zo 4. decembra 2014.

Schválený rozpočet Sociálnej poisťovne na rok 2015 (ďalej len „schválený rozpočet na rok 2015“) je zostavený v podmienkach zákona č. 461/2003 Z. z. o sociálnom poistení v znení neskorších predpisov (ďalej len „zákon o sociálnom poistení“) účinných k termínu spracovávania návrhu rozpočtu. Rešpektuje vplyv makroekonomických ukazovateľov zverejnených Inštitútom finančnej politiky Ministerstva financií Slovenskej republiky (MF SR) 12. 9. 2014 a MF SR navrhované limity príjmov a výdavkov Sociálnej poisťovne.

Do príjmov Sociálnej poisťovne bol zapracovaný transfer zo štátneho rozpočtu Slovenskej republiky (ŠR SR) vo výške 905 966 tis. Eur. Výška transferu zo ŠR SR zohľadňuje nevyhnutnú technickú rezervu finančných prostriedkov pre zachovanie platobnej schopnosti Sociálnej poisťovne v zmysle § 157 ods. 4 zákona o sociálnom poistení.

Pri tvorbe správneho fondu sa vychádzalo zo zákonom stanovenej tvorby správneho fondu najviac vo výške 2,4 % z príjmov z poistného, 0,25 % z príspevkov na starobné dôchodkové sporenie (SDS) a ďalších ustanovených príjmov v § 168 ods. 2 zákona o sociálnom poistení.

Nadväzne na schválenie rozpočtu na rok 2015 v NR SR vykonala sekcia ekonomiky v súlade s článkom 5 Pravidiel financovania a hospodárenia Sociálnej poisťovne rozpis rozpočtu Sociálnej poisťovne na rok 2015 podľa rozpočtovej klasifikácie, podľa období a podľa organizačných zložiek Sociálnej poisťovne. Rozpis rozpočtu Sociálnej poisťovne na rok 2015 schválil generálny riaditeľ Sociálnej poisťovne v mesiaci február 2015.

Príjmy Sociálnej poisťovne v roku 2015 (bez prevodu z minulých rokov) dosiahli výšku 7 418 227 tis. Eur, čo je 104,11 %-né plnenie schváleného rozpočtu na rok 2015.

V príjmoch je zahrnutých 452 983 tis. Eur zo ŠR SR na krytie deficitu v dôsledku zavedenia II. piliera a ako finančná výpomoc z dôvodu platobnej neschopnosti základného fondu starobného poistenia, v zmysle § 157 ods. 4 zákona o sociálnom poistení.

Zdroje Sociálnej poisťovne, vrátane prevodu prostriedkov z minulého roka (v súlade so schválenou účtovnou závierkou Sociálnej poisťovne za rok 2014 uznesením NR SR č. 1866 z 30. 6. 2015), v hodnotenom období predstavovali 7 879 614 tis. Eur.

Výdavky (náklady) Sociálnej poisťovne v roku 2015 dosiahli výšku 7 176 418 tis. Eur, čo je 101,02 %-né plnenie schváleného rozpočtu na rok 2015.

Z porovnania príjmov a výdavkov vyplýva bilančný rozdiel v bežnom roku v sume 241 809 tis. Eur. Hospodárenie Sociálnej poisťovne k 31. decembru 2015 (vrátane prevodu z minulých rokov) skončilo bilančným rozdielom 703 196 tis. Eur.

Dôchodkovým správcovským spoločnostiam (DSS) boli postúpené príspevky na SDS vo výške 444 626 tis. Eur.

Prehľad o vývoji príjmov, výdavkov a počtoch zamestnancov Sociálnej poisťovne k 31. decembru 2015 sú v prílohách – ústredie Sociálnej poisťovne, pobočky Sociálnej poisťovne a zamestnanci Sociálnej poisťovne.

**1. Príjmy Sociálnej poisťovne**, t.j. finančné prostriedky z poistného, pokút a penále a ostatné príjmy, vrátane finančných prostriedkov zo ŠR SR, v roku 2015 predstavovali **7 418 227 tis. Eur**,

čo je 104,11 %-né plnenie schváleného rozpočtu na rok 2015

v sume

7 125 215 tis. Eur.

Štruktúra skutočných príjmov Sociálnej poisťovne a ich porovnanie s časovým rozpisom:

Ukazovateľ	v tis. Eur			
	Schválený rozpočet na rok 2015	Skutočnosť rok 2015	Rozdiel 2-1	% plnenia 2/1
a	1	2	3	4
Príjmy celkom	7 125 215	7 418 227	293 012	104,11
v tom:				
príjmy z bežného poistného od ekonomicky aktívneho obyvateľstva (EAO)	5 712 892	5 916 654	203 762	103,57
príjmy z dlžného poistného	238 829	220 801	-18 028	92,45
príjmy zo sankcií	14 645	19 010	4 365	129,81
príjmy z poistného od štátu vrátane 0,25 % z príspevkov na SDS	221 877	205 689	-16 188	92,70
príjmy od Sociálnej poisťovne	2 500	2 662	162	106,48
ostatné príjmy	921 215	469 094	-452 121	50,92
z toho príjmy zo ŠR SR	905 966	452 983	-452 983	50,00
príspevky na SDS zaplatené zamestnávateľom po uplynutí 60 dní	12 130	3 912	-8 218	32,25
príjmy správneho fondu z príspevkov na SDS (EAO a z otvorenia II. piliera)	1 127	13 505	12 378	1198,31
príjmy z otvorenia II. piliera	0	566 900	566 900	.

**V absolútnom vyjadrení je plnenie príjmov celkom oproti schválenému rozpočtu na rok 2015 vyššie o 293 012 tis. Eur.** Plnenie príjmov od **EAO z bežného poistného** je, v porovnaní so schváleným rozpočtom na rok 2015, **vyššie o 203 762 tis. Eur.** Plnenie príjmov z **dlžného poistného** je v porovnaní s schváleným rozpočtom na rok 2015 **nižšie o 18 028 tis. Eur.** Súčasťou príjmov Sociálnej poisťovne v roku 2015 sú príjmy z otvorenia II. piliera v objeme 566 900 tis. Eur, ktoré v hodnotenom období pozitívne ovplyvňujú plnenie príjmov Sociálnej poisťovne.

Transfer finančných prostriedkov zo ŠR SR, ktorý je určený na krytie deficitu vzniknutého v dôsledku zavedenia II. piliera a ako finančná výpomoc z dôvodu platobnej neschopnosti základného fondu starobného poistenia, v zmysle § 157 ods. 4 zákona o sociálnom poistení, bol Sociálnej poisťovni poskytnutý prostredníctvom výdavkového účtu MF SR vo výške 452 983 tis. Eur (o 452 983 tis. Eur. menej, ako bolo zapracované v schválenom rozpočte na rok 2015).

V príjmoch od EAO sú zahrnuté príjmy z poistného od zamestnancov, zamestnávateľov, samostatne zárobkovo činných osôb a dobrovoľne poistených osôb.

Podľa jednotlivých druhov poistenia boli príjmy z bežného poistného od EAO v roku 2015:

v tis. Eur				
Príjmy z bežného poistného od EAO	Schválený rozpočet na rok 2015	Skutočnosť rok 2015	Rozdiel 2-1	% plnenia 2/1
a	1	2	3	4
Nemocenské poistenie	501 151	529 114	27 963	105,58
Starobné poistenie	2 817 085	2 921 721	104 636	103,71
Invalidné poistenie	1 034 786	1 068 967	34 181	103,30
Úrazové poistenie	144 975	146 746	1 771	101,22
Garančné poistenie	36 168	35 395	-773	97,86
Poistenie v nezamestnanosti	316 102	332 738	16 636	105,26
Rezervný fond solidarity	862 625	881 973	19 348	102,24
Spolu	5 712 892	5 916 654	203 762	103,57

Počty SZČO platiacich v roku 2015 na sociálne poistenie z minimálneho vymeriavacieho základu v triedení podľa jednotlivých druhov poistenia sú:

Fond	počet samostatne zárobkovo činných osôb	%-ny podiel z celkového počtu samostatne zárobkovo činných osôb
Základný fond nemocenského poistenia	141 416	74,42
Základný fond starobného poistenia	141 416	74,42
Základný fond invalidného poistenia	133 194	74,69
Rezervný fond solidarity	141 455	74,41

**Ukazovateľ úspešnosti výberu poistného a príspevkov na SDS** (ďalej len "úspešnosť výberu poistného") vyjadruje platobnú disciplínu odvádzateľov (právnických a fyzických osôb) voči Sociálnej poisťovni, ako aj úroveň vzájomnej komunikácie odvádzateľov poistného a pobočiek Sociálnej poisťovne (ďalej len „pobočky“), vrátane kvality práce pobočiek s pohľadávkami súvisiacimi s nezaplateným poistným. **Ukazovateľ úspešnosti výberu poistného** je stanovený ako pomer uhradeného predpísaného poistného a príspevkov na SDS, pokút a penále a ich predpisu. V roku 2015 je jeho hodnota **100,46 %**.

**1.1. Poistné štátu** (vrátane príjmov správneho fondu vo výške 0,25 % z príspevkov na SDS za sporiteľov štátu) bolo vo výške **205 689 tis. Eur**, čo je 92,70 %-né plnenie schváleného rozpočtu na rok 2015 vo výške **221 877 tis. Eur**.

Plnenie rozpočtu v tis. Eur:

Príjmy	Schválený rozpočet na rok 2015	Skutočnosť za rok 2015	Rozdiel 2-1	% plnenia 2/1
a	1	2	3	4
Starobné poistenie	144 589	135 934	-8 655	94,01
Invalidné poistenie	57 920	52 293	-5 627	90,28
Rezervný fond solidarity	19 295	17 413	-1 882	90,25
Príjmy správneho fondu z príspevkov na SDS za poistencov štátu	73	49	-24	67,12
Spolu	221 877	205 689	-16 188	92,70

Príjmy z poistného plateného štátom predstavujú finančné prostriedky, ktoré v hodnotenom období poukázalo Ministerstvo práce, sociálnych vecí a rodiny Slovenskej republiky (MPSVR SR), znížené o príspevky na SDS, ktoré Sociálna poisťovňa poukázala na príslušné účty DSS.

S účinnosťou od 1. júla 2015 do kategórie povinne dôchodkovo poistenej osoby podľa §15 ods.1, písm. g) zákona o sociálnom poistení patrí ohrozený svedok alebo chránený svedok. Podľa §168b zákona o sociálnom poistení sa finančné prostriedky na úhradu poistného na starobné poistenie, invalidné poistenie, poistného do rezervného fondu solidarity a príspevkov na starobné dôchodkové sporenie za tieto fyzické osoby poukazujú prostredníctvom kapitoly Ministerstva vnútra Slovenskej republiky (MV SR). V súlade s vyššie uvedeným poukázalo MV SR Sociálnej poisťovni k 31. decembru 2015 poistné v sume 4 tis. Eur.

**1.2. Sociálna poisťovňa** zaplatila poistné v sume **2 662 tis. Eur,**  
čo je 106,48 %- né plnenie schváleného rozpočtu na rok 2015 v sume 2 500 tis. Eur.

V uvedenej sume je zahrnuté:

- poistné zo základného fondu úrazového poistenia do základného fondu starobného poistenia v sume 2 663 tis. Eur,
- zúčtovanie poistného od Sociálnej poisťovne za minulé obdobia v sume -1 tis. Eur.

**1.3. Ostatné príjmy** (vrátane prostriedkov zo ŠR SR) dosiahli **469 094 tis. Eur**  
výšku  
čo je 50,92 %- né plnenie schváleného rozpočtu na rok 2015  
vo výške 921 215 tis. Eur.

Na celkovej výške ostatných príjmov sa, okrem príjmov zo ŠR SR vo výške 452 983 tis. Eur, podieľajú:

- príjmy z úrokov na bežných účtoch a termínovaných vkladoch 585 tis. Eur,
- príjmy z majetku Sociálnej poisťovne 870 tis. Eur,
- príjmy z úhrad preplatkov na dávkach a regresných náhrad 5 075 tis. Eur,
- príjmy z úhrad preplatkov na zaniknutých dôchodkoch 325 tis. Eur,
- príjmy z úhrad poistného bez právneho titulu 524 tis. Eur,
- príjmy z pokút za porušovanie povinností 338 tis. Eur,
- príjmy z refundácií dávok v nezamestnanosti zo zahraničia 7 981 tis. Eur,
- iné 413 tis. Eur.

Okrem príjmov zo ŠR SR boli ostatné príjmy pripisované do jednotlivých fondov podľa vecnej príslušnosti. Úroky z bežných účtov pobočiek sa rozdelili do fondov percentuálne, zodpovedajúc podielu príjmov konkrétneho základného fondu a rezervného fondu solidarity na celkových príjmoch z poistného.

#### **1.4. Tvorba fondov**

Z príjmov poistného, pokút, penále a ostatných príjmov v roku 2015 boli vytvorené jednotlivé fondy:

v tis. Eur

Fond	Tvorba fondu v bežnom roku	Prevod zostatku z roku 2014	Tvorba fondu celkom
Základný fond nemocenského poistenia	538 090	49 846	587 936
Základný fond starobného poistenia	4 135 344	217 886	4 353 230
Základný fond invalidného poistenia	1 135 671	105 423	1 241 094
Základný fond úrazového poistenia	148 183	18 198	166 381
Základný fond garančného poistenia	39 715	5 522	45 237
Základný fond poistenia v nezamestnanosti	343 374	35 971	379 345
Rezervný fond solidarity	910 868	28 541	939 409
Správny fond	166 982	0	166 982
Spolu	7 418 227	461 387	7 879 614

## 2. Pohľadávky

Pohľadávky podľa § 148 zákona o sociálnom poistení (ďalej len „pohľadávky“) evidované Sociálnou poisťovňou k 31. decembru 2015 dosiahli výšku 702 698 tis. Eur a oproti stavu k 31. decembru 2014 sa znížili o -22 816 tis. Eur (-3,1 %). Podiel pohľadávok predpísaných na základe právoplatného rozhodnutia k 31. decembru 2015 predstavoval 91,5 % z celkových pohľadávok. Z celkového stavu pohľadávok predstavujú pohľadávky na poistnom na základe rozhodnutia 464 238 tis. Eur (66,1 %) a pohľadávky na penále 158 093 tis. Eur (22,5 %), nepredpísané pohľadávky 60 002 tis. Eur (8,5 %) a ostatné pohľadávky 20 365 tis. Eur (2,9 %). V rámci uvedených pohľadávok Sociálna poisťovňa eviduje k 31. decembru 2015 pohľadávky z roku 1993 (pohľadávky štátu) v celkovom objeme 804 tis. Eur (0,11 % z celkového objemu pohľadávok) a pohľadávky zo zúčtovania poistného z roku 1994 na zdravotnom fonde v celkovom objeme 77 tis. Eur (0,01 %). Vývoj pohľadávok Sociálnej poisťovne podľa druhov a podľa fondov mesačne v roku 2015 je uvedený v prílohe.

Podľa stavu vymáhaných pohľadávok Sociálnej poisťovne bolo k 31. decembru 2015 z predpísaných pohľadávok uplatnených niektorým zo sledovaných spôsobov vymáhania 61,8 %. To predstavuje celkovú uplatnenú sumu 434 533 tis. Eur. Podľa spôsobov vymáhania najväčší objem pohľadávok je uplatnený v exekučnom konaní (311 148 tis. Eur, čo predstavuje 44,3 % z celkových pohľadávok). Nevymáhané pohľadávky voči zdravotníckym zariadeniam eviduje Sociálna poisťovňa v objeme 157 939 tis. Eur (22,5 %), pohľadávky po ukončení vymáhania v objeme 35 768 tis. Eur (5,1 %) a pohľadávky pred začatím vymáhania v objeme 14 456 tis. Eur (2,1 %). Štruktúra pohľadávok Sociálnej poisťovne podľa najvýznamnejších spôsobov vymáhania v tis. Eur je uvedená v prílohe.

Vývoj pohľadávok Sociálnej poisťovne ovplyvnil aj tvorbu opravných položiek k pohľadávkam, ktoré k 31. decembru 2015 predstavujú sumu 413 407 tis. Eur a oproti stavu k 1. januáru 2015 sa zvýšili o 9 004 tis. Eur.

Sociálna poisťovňa od začiatku roka 2015 podala návrhy na vykonanie exekúcie v celkovom objeme 66 028 tis. Eur. Z toho v mesiaci december v objeme 2 484 tis. Eur. Týmto spôsobom bolo od začiatku roka 2015 vymáhaných spolu 73 666 rozhodnutí. Podrobnejší prehľad je uvedený v prílohe.



Prehľad pohľadávok vymáhaných prostredníctvom mandátnej správy spoločnosťou General Factoring a. s. je uvedený v prílohách. Sociálna poisťovňa previedla do mandátnej správy od 1. januára 2015 do 31. decembra 2015 spolu 214 623 pohľadávok v sume 90 417 tis. Eur. Od 1. januára 2015 do 31. decembra 2015 bolo spolu akceptovaných úhrad v objeme 18 710 tis. Eur viažucich sa ku všetkým zoznamom pohľadávok prevedených do mandátnej správy do 31. decembra 2015.

V roku 2015 Sociálna poisťovňa rozšírila zasielanie upozornení na aktuálny nedoplatok na poisťnom formou SMS a emailov pre samostatne zárobkovo činné osoby na všetky svoje pobočky a postupne plánuje rozšíriť okruh oslovovaných odvádzateľov. Od mesiaca júl 2015 sa uskutočňuje kampaň za všetky pobočky plne automatizovane.

Z dôvodu posunu pôvodnej splatnosti predpisov poisťného SZČO z 10. augusta 2015 na 2. septembra 2015 bolo zasielanie SMS správ a e-mailov v mesiaci august zrušené.

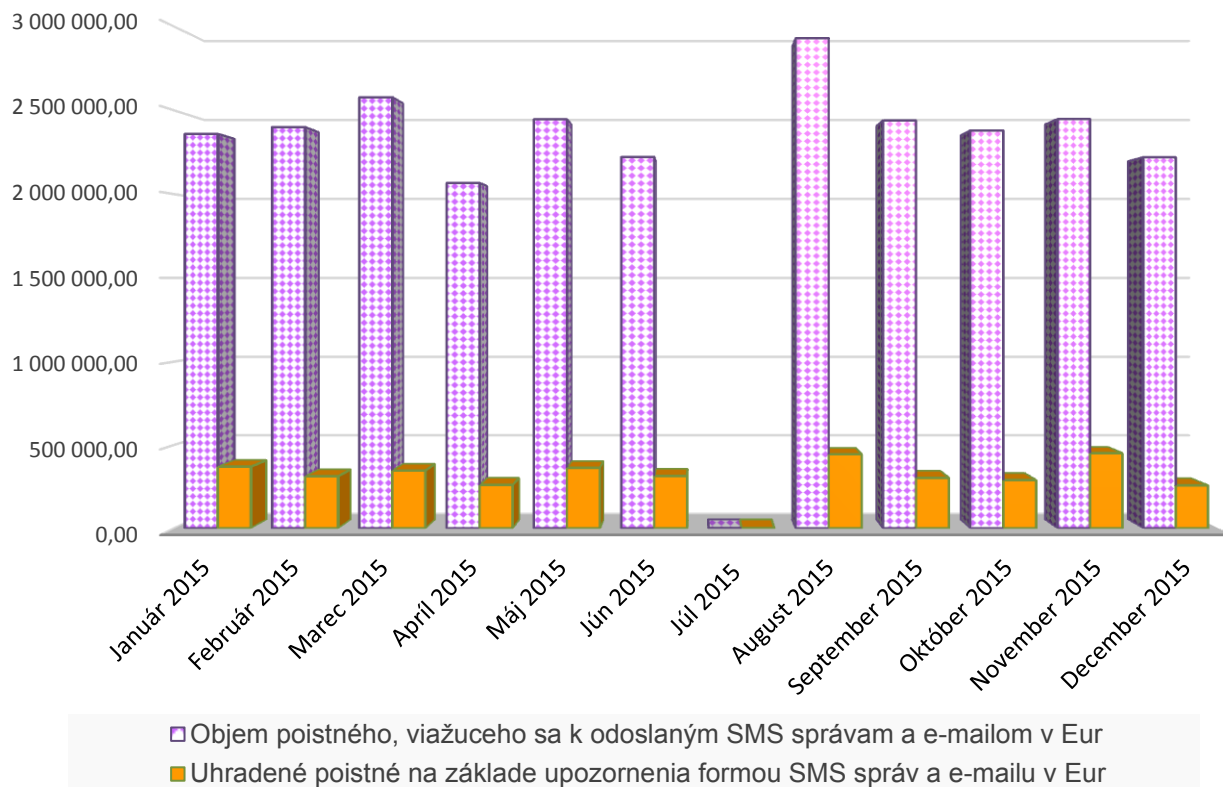
V mesiaci január 2016 odoslala 17 586 a doručila 15 517 SMS správ a e-mailov, ktorými vyzvala k úhrade poisťného za mesiac december 2015. Príjem za obdobie január až december 2015 je tak vo výške v sume 3 701 087,33 Eur. Za obdobie január až december 2015 bol počet odoslaných SMS správ a e-mailov 220 142 a doručených klientom bolo 196 875 ks, ktoré upomínali na dlžné poisťné vo výške 26 489 134,05 Eur. Vo vzťahu k tejto čiastke ide o 13,97% úspešnosť.

Vývoj v jednotlivých mesiacoch bol:

Obdobie	Počet odoslaných SMS a e-mailov	Objem poisťného, viažuceho sa k odoslaným SMS správam a e-mailom v Eur	Uhradené poisťné na základe upozornenia formou SMS správ a e-mailu v Eur
Január 2015	20 538	2 359 271,63	368 810,77
Február 2015	18 814	2 399 733,31	311 169,16
Marec 2015	19 400	2 577 859,78	345 571,17
Apríl 2015	15 592	2 066 440,38	259 161,22
Máj 2015	17 960	2 446 759,13	362 498,95
Jún 2015	15 968	2 221 523,61	313 525,55
Júl 2015 */	0	0,00	0,00
August 2015	21 540	2 930 428,23	443 845,22
September 2015	17 635	2 438 994,95	302 123,83
Október 2015	16 870	2 379 998,31	288 002,88
November 2015	17 041	2 447 865,02	449 971,05
December 2015	17 586	2 220 259,70	256 407,53

\*/ MV zrušené, z dôvodu posunu splatnosti na 2.9.2015

## Vyhodnotenie kampaní za všetky pobočky



Od 1. januára 2015 do 31. decembra 2015 vydala Sociálna poisťovňa spolu 1 009 rozhodnutí o *povolení splátok dlžných súm* v celkovom objeme 31 650 tis. Eur. Z toho k úspešnému ukončeniu splátkového kalendára (100 % úhrada) došlo v 197 prípadoch s uhradenou sumou 245 tis. Eur. K zrušeniu splátkových kalendárov z dôvodov ich nedodržania došlo v 405 prípadoch na celkovú sumu 14 822 tis. Eur. Ku dňu zrušenia rozhodnutia bolo uhradené zo sumy povolenej na splácanie v zmysle schváleného splátkového kalendára 383 tis. Eur. Naďalej aktívnych splátkových kalendárov bolo 407 na celkový objem pohľadávok 16 583 tis. Eur. Z nich bolo od 1. januára 2015 do 31. decembra 2015 uhradených 987 tis. Eur. Prehľad vývoja povolení splátok dlžných súm v roku 2015 je uvedený v prílohe.

Celkový objem pohľadávok na neuhradenom poistnom (ďalej len "pohľadávka") Sociálnej poisťovne evidovaných voči *sledovaným zdravotníckym zariadeniam v pôsobnosti MZ SR a transformovaným zdravotníckym zariadeniam* dosiahol k 31. decembru 2015 sumu 153 594 tis. Eur. Objem pohľadávok evidovaný k 31. decembru 2015 v porovnaní s objemom pohľadávok k 31. decembru 2014 zaznamenal nárast o 33 310 tis. Eur.

Pohľadávky voči *zdravotníckym zariadeniam v pôsobnosti MZ SR* dosiahli k 31. decembru 2015 výšku 112 741 tis. Eur, čo predstavuje 73,4 % z celkového objemu pohľadávok voči všetkým sledovaným zdravotníckym zariadeniam. V porovnaní so stavom k 31. decembru 2014 sa pohľadávky voči týmto zariadeniam zvýšili o 30 887 tis. Eur. Nárast pohľadávok z titulu neplatenia mesačných odvodov v súčasnosti evidujeme pri 5 zdravotníckych zariadeniach v pôsobnosti MZ SR a to Univerzitnej nemocnici Bratislava, Univerzitnej nemocnici L. Pasteura Košice, Detskej fakultnej nemocnici s poliklinikou Bratislava, Fakultnej nemocnici Trnava a Národnej transfúznej službe SR, Bratislava.

Voči transformovaným zdravotníckym zariadeniam eviduje Sociálna poisťovňa k 31. decembru 2015 pohľadávky vo výške 40 853 tis. Eur, čo predstavuje 26,6 % z celkového objemu pohľadávok voči všetkým sledovaným zdravotníckym zariadeniam. V porovnaní so stavom k 31. decembru 2014 sa pohľadávky voči týmto zdravotníckym zariadeniam zvýšili o 2 423 tis. Eur. Nárast pohľadávok z titulu neplatenia mesačných odvodov v súčasnosti evidujeme pri 7 transformovaných zdravotníckych zariadeniach a to Nemocnici s poliklinikou v Považskej Bystrici, Nemocnici s poliklinikou Prievidza so sídlom v Bojniciach, Nemocnici s poliklinikou Myjava, Nemocnici s poliklinikou Nové Mesto nad Váhom, n. o., Nemocnici s poliklinikou Ilava, n. o., Sanatóriu Tatranská Kotlina, n. o. a Všeobecnej nemocnici, n. o., Veľký Krtíš.

### 3. Výdavky (náklady) Sociálnej poisťovne

Výdavky (náklady) Sociálnej poisťovne v roku 2015:

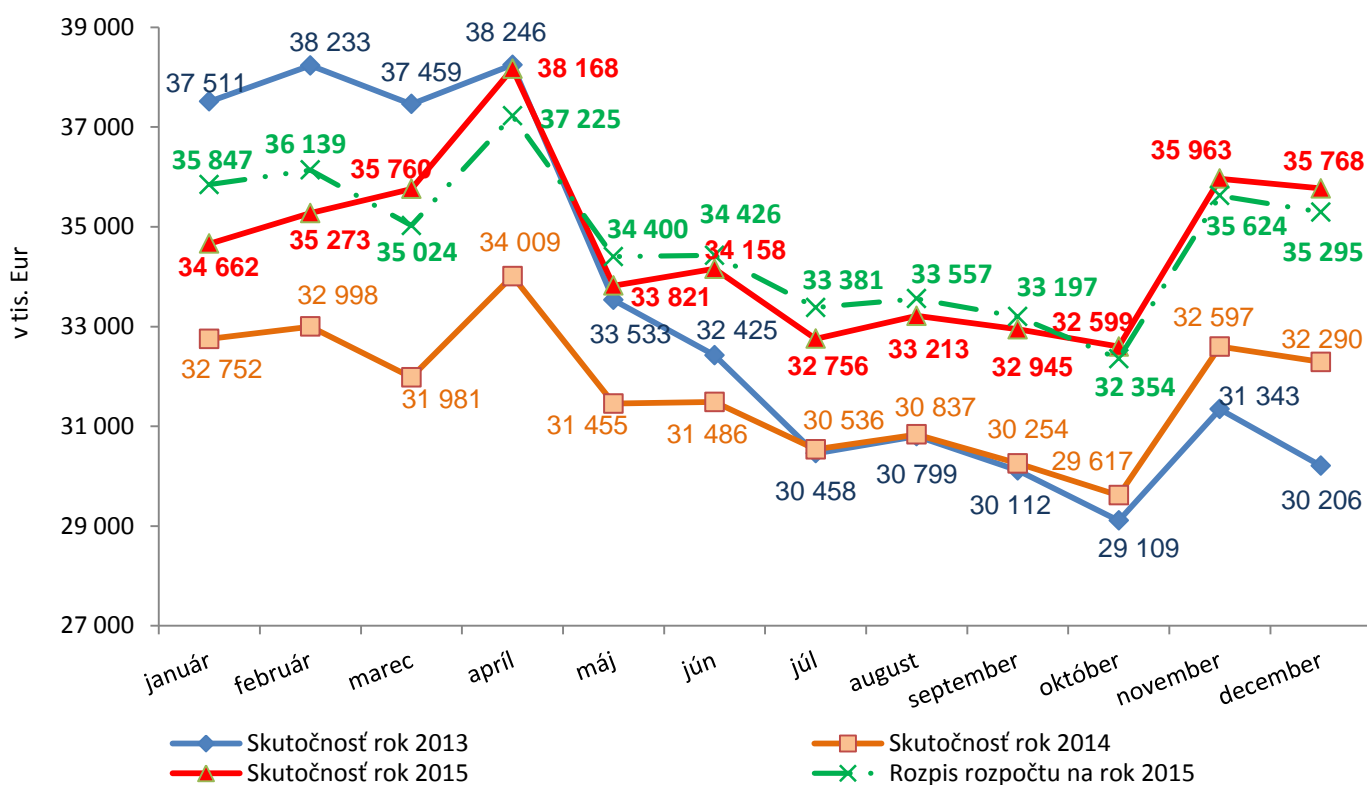
v tis. Eur						
Ukazovateľ	Schválený rozpočet na rok 2015	Skutočnosť za rok 2014	Skutočnosť za rok 2015	% plnenia 3/1	Rozdiel 3-1	Index 3/2 v %
a	1	2	3	4	5	6
<b>Použitie prostriedkov celkom</b>	<b>7 104 115</b>	<b>6 959 916</b>	<b>7 176 418</b>	<b>101,02</b>	<b>72 303</b>	<b>103,11</b>
v tom:						
<b>výdavky základných fondov, v tom:</b>	<b>6 998 115</b>	<b>6 836 359</b>	<b>7 047 636</b>	<b>100,71</b>	<b>49 521</b>	<b>103,09</b>
a) základný fond nemocenského poistenia	416 469	380 812	415 086	99,67	-1 383	109,00
b) základný fond starobného poistenia	5 417 976	5 328 096	5 501 141	101,53	83 165	103,25
c) základný fond invalidného poistenia	940 693	913 914	913 340	97,09	-27 353	99,94
<i>výdavky z dôchodkového poistenia spolu</i>	<i>6 358 669</i>	<i>6 242 010</i>	<i>6 414 481</i>	<i>100,88</i>	<i>55 812</i>	<i>102,76</i>
d) základný fond úrazového poistenia	46 902	44 583	46 724	99,62	-178	104,80
e) základný fond garančného poistenia	18 789	14 233	12 720	67,70	-6 069	89,37
f) základný fond poistenia v nezamestnanosti	157 286	154 721	158 625	100,85	1 339	102,52
<b>výdavky správneho fondu</b>	<b>106 000</b>	<b>123 557</b>	<b>128 782</b>	<b>121,49</b>	<b>22 782</b>	<b>104,23</b>

**3.1. Výdavky základného fondu nemocenského poistenia 415 086 tis. Eur,**  
čo je 99,67 % schváleného rozpočtu na rok 2015 vo výške 416 469 tis. Eur.

V roku 2015 boli výdavky základného fondu nemocenského poistenia v členení na dávky v porovnaní so schváleným rozpočtom a v porovnaní s rovnakým obdobím roka 2014:

v tis. Eur							
Výdavky základného fondu nemocenského poistenia	Schválený rozpočet na rok 2015	Skutočnosť za rok		Rozdiel		% plnenia 3/1	Index v % 3/2
		2014	2015	3-1	3-2		
a	1	2	3	4	5	6	7
nemocenské	280 338	254 749	278 792	-1 546	24 043	99,45	109,44
ošetrovné	9 921	8 722	10 516	595	1 794	106,00	120,57
vyrovnávací dávka	73	72	49	-24	-23	67,12	68,06
materské	126 137	117 269	125 733	-404	8 464	99,68	107,22
cudzie platby (pobočka SNV)	0	-2	-2	-2	0	0,00	0,00
zúčtovanie dávok § 112	0	2	-2	-2	-4	0,00	0,00
<b>Celkom</b>	<b>416 469</b>	<b>380 812</b>	<b>415 086</b>	<b>-1 383</b>	<b>34 274</b>	<b>99,67</b>	<b>109,00</b>

Vývoj výdavkov základného fondu nemocenského poistenia v jednotlivých mesiacoch v rokoch 2013 až 2015:



Na výšku výdavkov na nemocenské dávky mal vplyv počet prípadov a priemerná mesačná výška dávky. Vývoj ukazovateľov bol:

➤ priemerný mesačný počet prípadov dávky:

Druh dávky	Schválený rozpočet na rok 2015	Skutočnosť za rok		Rozdiel		Index v % 3/2
		2014	2015	3-1	3-2	
a	1	2	3	4	5	6
nemocenské	104 246	98 379	105 534	1 288	7 155	107,27
ošetrovné	10 169	9 372	10 702	533	1 330	114,19
vyrovnávacía dávka	94	99	78	-16	-21	78,79
materské	24 015	23 132	24 395	380	1 263	105,46
Celkom	138 524	130 982	140 709	2 185	9 727	107,43

➤ priemerná mesačná výška dávky:

Druh dávky	Schválený rozpočet na rok 2015	Skutočnosť za rok		Rozdiel		Index v % 3/2
		2014	2015	3-1	3-2	
a	1	2	3	4	5	6
nemocenské	224	216,7	221,1	-2,9	4,4	102,03
ošetrovné	81	77,9	82,3	1,3	4,4	105,65
vyrovnávacía dávka	65	60,8	53,7	-11,3	-7,1	88,32
materské	438	422,7	429,9	-8,1	7,2	101,70

### 3.2. Výdavky z dôchodkového poistenia

čo je 100,88 % schváleného rozpočtu na rok 2015 vo výške

**6 414 481 tis. Eur,**

6 358 669 tis. Eur,

#### Výdavky základného fondu starobného poistenia

čo je 101,53 % schváleného rozpočtu na rok 2015 vo výške

**5 501 141 tis. Eur,**

5 417 976 tis. Eur,

#### Výdavky základného fondu invalidného poistenia

čo je 97,09 % schváleného rozpočtu na rok 2015 vo výške

**913 340 tis. Eur,**

940 693 tis. Eur.

Čerpanie finančných prostriedkov z dôchodkového poistenia bolo vyššie o 55 812 tis. Eur oproti rozpočtu.

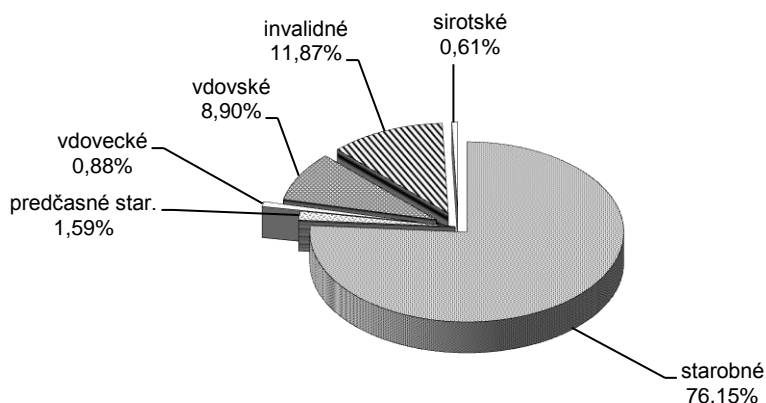
Vyššie ako rozpočtované, boli výdavky v základnom fonde starobného poistenia o 83 165 tis. Eur, najmä v dôchodkoch starobných (90 429 tis. Eur), najmä z dôvodu vyššieho počtu novopriznávaných dôchodkov a nižšieho počtu zaniknutých dôchodkov ako bolo rozpočtované.

Nižšie ako rozpočtované, boli výdavky v základnom fonde invalidného poistenia o 27 353 tis. Eur, najmä v dôchodkoch:

- invalidných (9 896 tis. Eur), z dôvodu nižšieho počtu novopriznávaných dôchodkov a vyššieho počtu zaniknutých dôchodkov ako bolo rozpočtované,
- vdovských (9 507 tis. Eur) z dôvodu nižšieho počtu novopriznávaných dôchodkov a vyššej priemernej výšky zaniknutých dôchodkov ako bolo rozpočtované na rok 2015,
- sirotských (6 079 tis. Eur) spôsobené nižším počtom novopriznávaných dôchodkov a vyšším počtom zaniknutých dôchodkov ako bolo rozpočtované.

Výška výdavkov na dôchodkové dávky v hodnotenom období zahŕňa aj zvýšenie dôchodkov od 1. januára 2015 v zmysle § 82 zákona o sociálnom poistení pevnou sumou vo výške 84 393 tis. Eur, v ktorej sa zvýšenie od prvého dňa v mesiaci prejavilo v sume 2 632 tis. Eur. Zvýšenie na jeden dôchodok predstavovalo 4,12 Eur (na starobný dôchodok 4,98 Eur, predčasný starobný dôchodok 5,26 Eur a na invalidný dôchodok 3,51 Eur).

Podiel jednotlivých dôchodkových dávok na celkových výdavkoch v percentuálnom vyjadrení:



V hodnotenom období prijala Sociálna poisťovňa 117 251 žiadostí o dôchodok, čo je o 3 968 viac, ako v rovnakom období minulého roka. Prehľad o počte žiadostí podľa druhu dôchodku:

Druh dôchodku	Skutočnosť rok		Rozdiel 2-1
	2014	2015	
a	1	2	3
Starobný dôchodok	43 586	45 541	1 955
Predčasný starobný dôchodok	17 303	19 036	1 733
Invalidný dôchodok	29 330	29 198	-132
Vdovský dôchodok	15 091	15 347	256
Vdovecký dôchodok	5 078	5 277	199
Sirotský dôchodok	2 895	2 852	-43
Celkom vrátane žiadostí z cudziny	113 283	117 251	3 968

V roku 2015 bolo priznaných celkom 83 961 dôchodkov (podľa zákonov platných do 31. decembra 2003 a zákona o sociálnom poistení platného od 1. januára 2004), čo je o 9 605 menej ako v roku 2014. V nasledujúcej tabuľke je prehľad o počte novopriznaných dôchodkov podľa jednotlivých druhov dôchodkov v porovnaní s rokom 2014:

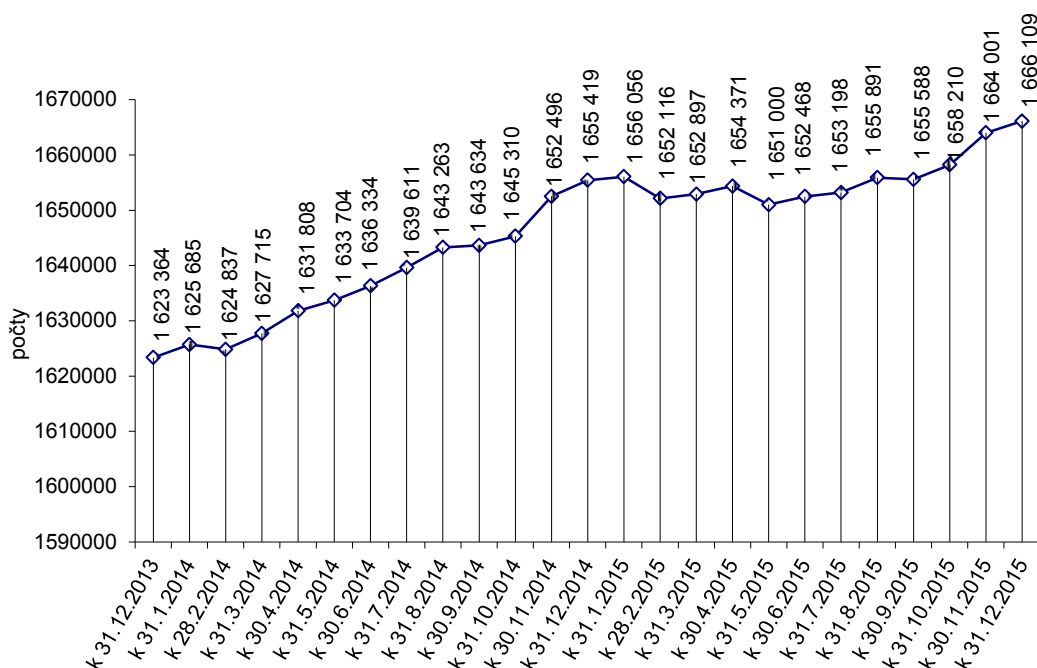
Druh dôchodku	Skutočnosť rok		Rozdiel 2-1
	2014	2015	
a	1	2	3
Starobný dôchodok	35 141	31 039	-4 102
Predčasný starobný dôchodok	15 587	14 362	-1 225
Invalidný dôchodok	20 550	17 926	-2 624
Vdovský dôchodok	14 232	13 268	-964
Vdovecký dôchodok	4 797	4 667	-130
Sirotský dôchodok	3 259	2 699	-560
Celkom	93 566	83 961	-9 605

V porovnaní so stavom k 31. decembru 2014 sa v hodnotenom období zvýšil počet vyplácaných dôchodkov o 10 690. Najväčší nárast bol zaznamenaný v prípade starobných dôchodkov (o 13 383). Najväčší pokles bol zaznamenaný v prípade predčasných starobných dôchodkov (o 2 997).

Prehľad o počte vyplácaných dôchodkov podľa druhu dôchodku k 31. decembru 2015, v porovnaní so stavom k 31. decembru 2014:

Druh dôchodku	Stav k 31. decembru		Rozdiel 2-1
	2014	2015	
A	1	2	3
Starobný dôchodok	1 018 814	1 032 197	13 383
Predčasný starobný dôchodok	21 348	18 351	-2 997
Invalidný dôchodok	233 009	234 451	1 442
Vdovský dôchodok	294 986	292 827	-2 159
Vdovecký dôchodok	40 960	41 720	760
Sirotský dôchodok	24 625	23 373	-1 252
Dôchodky neprevzaté do automat. eviden.	70	20	- 50
Dôchodky vyplácané do cudziny	21 607	23 170	1 563
Celkom	1 655 419	1 666 109	10 690

Vývoj počtu vyplácaných dôchodkov podľa jednotlivých mesiacov roka 2014 a 2015:



Prehľad o priemernej mesačnej výške vyplácaného sólo dôchodku podľa druhu dôchodku k 31. decembru 2015, v porovnaní so stavom k 31. decembru 2014:

v Eur

Druh dôchodku	Výška vyplácaného sólo dôchodku k		Rozdiel 2-1
	31. decembru 2014	31. decembru 2015	
a	1	2	3
starobný dôchodok	400,18	411,06	10,88
predčasný starobný dôchodok	384,42	392,64	8,22
invalidný dôchodok	266,64	265,83	-0,81
vdovský dôchodok	242,90	246,33	3,43
vdovecký dôchodok	186,71	190,11	3,40
sirotský dôchodok	131,29	131,58	0,29

Prehľad o priemernej výške vyplácaných sólo dôchodkov podľa druhu dôchodku a pohlavia k 31. decembru 2015:

v Eur

Druh dôchodku	muži	ženy	spolu
a	1	2	3
Starobný dôchodok	458,94	366,50	411,06
Predčasný starobný dôchodok	411,12	343,08	392,64
Invalidný dôchodok	289,75	240,28	265,83
Vdovský dôchodok	x	246,33	246,33
Vdovecký dôchodok	190,11	x	190,11
Sirotský dôchodok	126,94	133,39	131,58

Sociálna poisťovňa k 31. decembru 2015 poukazovala dôchodky na osobné účty v peňažných ústavoch celkom 927 452 dôchodcom, čo predstavuje oproti stavu k 31. decembru 2014 nárast o 18 900. Výdavky na dôchodkové dávky poukázané na

osobné účty dôchodcom k 31. decembru 2015 predstavovali 4 409 137 tis. Eur, čo je 68,73 % z celkových výdavkov. V nasledujúcej tabuľke je prehľad vývoja počtu osobných účtov v peňažných ústavoch, na ktoré boli poukazované dôchodkové dávky v roku 2015 v porovnaní so stavom k 31. decembru 2014:

Peňažný ústav	Stav k 31. decembru 2014	Rok 2015				Rozdiel 5-1
		k 31. marcu	k 30. júnu	k 30. septembru	k 31. decembru	
A	1	2	3	4	5	6
Slovenská sporiteľňa, a.s.	274 010	278 040	281 000	283 929	287 825	13 815
Poštová banka, a.s.	370 779	366 442	363 343	360 182	358 351	-12428
Všeobecná úverová banka, a.s.	141 926	144 190	145 647	146 814	148 414	6 488
Tatra banka, a.s.	43 373	44 165	44 932	45 665	46 783	3 410
PRIMA banka Slovensko, a.s.	16 240	16 806	17 264	17 743	18 201	1 961
Československá obchodná banka, a.s.	27 617	28 229	28 797	29 208	29 825	2 208
OTP Banka Slovensko, a.s.	12 901	13 086	13 141	13 113	13 267	366
Unicredit bank Slovakia, a.s.	9 186	9 782	10 218	10 722	11 087	1 901
Sberbank Slovensko, a.s.	6 649	6 684	6 730	6 747	6 831	182
MBANK S.A., pobočka zahraničnej banky v SR	4 700	4 941	5 132	5 282	5 454	754
Národná banka Slovenska	276	281	284	284	291	15
Privatbanka, a.s.	41	42	44	47	48	7
Zuno Bank AG, pobočka zahraničnej banky	799	836	861	903	922	123
OBERBANK AG, pobočka zahraničnej banky v SR	27	25	25	25	24	- 3
J&T Banka a.s., pobočka zahraničnej banky	3	3	5	5	5	2
FIO Banka, a.s. pobočka zahraničnej banky	24	52	84	103	120	96
PSSP Prvá Stavebná sporiteľňa	1	2	2	4	4	3
<b>S p o l u</b>	<b>908 552</b>	<b>913 606</b>	<b>917 509</b>	<b>920 776</b>	<b>927 452</b>	<b>18 900</b>

**3.3. Výdavky základného fondu úrazového poistenia 46 724 tis. Eur,**  
čo je 99,62 % schváleného rozpočtu na rok 2015 vo výške 46 902 tis. Eur.

V uvedenej sume výdavkov sú zahrnuté:

- výdavky na úrazové dávky 43 950 tis. Eur,
- zúčtovanie dôchodkových dávok -71 tis. Eur.
- poistné do základného fondu starobného poistenia a príspevky na SDS platené do základného fondu príspevkov na SDS 2 845 tis. Eur.

V roku 2015 boli skutočné výdavky základného fondu úrazového poistenia nižšie v porovnaní so schváleným rozpočtom o 178 tis. Eur a vyššie o 2 141 tis. Eur v porovnaní s rokom 2014.

Najvyšší podiel na vyplatených úrazových dávkach má úrazová renta v sume 24 936 tis. Eur. V roku 2015 bolo ústredím Sociálnej poisťovne (ďalej len „ústredie“) vyplatených priemerne mesačne 6 847 úrazových rent a 199 pozostalostných úrazových rent spolu v sume 25 272 tis. Eur. Pobočky Sociálnej poisťovne vyplátili úrazové dávky v sume 18 678 tis. Eur.

**3.4. Výdavky základného fondu garančného poistenia 12 720 tis. Eur,**  
čo je 67,70 % schváleného rozpočtu na rok 2015 vo výške 18 789 tis. Eur.

V uvedenej sume výdavkov sú zahrnuté:

- výdavky na dávku garančného poistenia 3 683 tis. Eur,
- výdavky na úhradu príspevkov na SDS, ktoré nezaplatil zamestnávateľ do základného fondu príspevkov na SDS do 60 dní odo dňa ich splatnosti 9 037 tis. Eur.



Výdavky základného fondu garančného poistenia boli v roku 2015 nižšie o 6 069 tis. Eur v porovnaní so schváleným rozpočtom a o 1 513 tis. Eur v porovnaní s rokom 2014.

V roku 2015 bola priemerná mesačná výška dávky garančného poistenia 1 565,20 Eur a priemerný mesačný počet prípadov vyplatenej dávky bol 196 prípadov.

**3.5. Výdavky základného fondu poistenia v nezamestnanosti 158 625 tis. Eur,**  
čo je 100,85 % schváleného rozpočtu na rok 2015 vo výške 157 286 tis. Eur.

V uvedenej sume výdavkov sú zahrnuté:

➤ výdavky na dávku v nezamestnanosti	158 620 tis. Eur,
➤ zúčtovanie dôchodkových dávok	-205 tis. Eur,
➤ refundácia dávky v nezamestnanosti štátom EÚ	210 tis. Eur.

Výdavky základného fondu poistenia v nezamestnanosti boli vyššie o 1 339 tis. Eur v porovnaní so schváleným rozpočtom na rok 2015 a o 3 904 tis. Eur v porovnaní s rokom 2014 (index 102,52 %).

V roku 2015 bola priemerná mesačná výška dávky v nezamestnanosti na jedného poberateľa 382,60 Eur a priemerný mesačný počet poberateľov vyplatenej dávky bol 34 557.

**3.6. Výdavky (náklady) správneho fondu**

V rozpočte výdavkov (nákladov) správneho fondu v roku 2015 sa predpokladalo použitie prostriedkov správneho fondu v sume **106 000 tis. Eur**.

V nadväznosti na požiadavky súvisiace so zabezpečením výkonu sociálneho poistenia do konca roka 2015 a tvorbu správneho fondu v bežnom roku 2015, v zmysle § 168 ods.2 zákona o sociálnom poistení generálny riaditeľ Sociálnej poisťovne 12. marca 2015 schválil úpravu rozpisu rozpočtu správneho fondu Sociálnej poisťovne na rok 2015 na sumu **130 000 tis. Eur**.

Použitie finančných prostriedkov správneho fondu za rok 2015:

Ukazovateľ	v tis. Eur			
	Rozpis rozpočtu na rok 2015	Rozpis rozpočtu po úpravách na rok 2015	Skutočnosť za rok 2015	% plnenia 3/2
a	1	2	3	4
<b>Bežné výdavky</b>	<b>104 943</b>	<b>126 304</b>	<b>125 586</b>	<b>99,43</b>
v tom :				
- mzdy	56 000	59 595	59 595	100,00
- poisťné a príspevok do poisťovní	21 383	22 752	22 721	99,86
- tovary a služby	27 046	42 827	42 162	98,45
- bežné transfery	514	1 130	1 108	98,05
<b>Kapitálové výdavky</b>	<b>1 057</b>	<b>3 696</b>	<b>3 196</b>	<b>86,47</b>
v tom :				
- všeobecné investície	457	1 333	833	62,49
- výdavky na informačno-komunikačné technológie	600	2 363	2 363	100,00
<b>Spolu použitie správneho fondu</b>	<b>106 000</b>	<b>130 000</b>	<b>128 782</b>	<b>99,06</b>

### 3.6.1 Bežné výdavky (náklady)

Vynaložené finančné prostriedky správneho fondu súvisiace s krytím **bežných výdavkov (nákladov)** boli v sume : **125 586 tis. Eur,**

v tom:

- ústredie 60 770 tis. Eur,
- pobočky 64 816 tis. Eur.

Podiel bežných výdavkov (nákladov) v sume 125 586 tis. Eur na celkových použitých prostriedkoch správneho fondu 128 782 tis. Eur za rok 2015 je **97,52 %**.

v tis. Eur

Ukazovateľ	Ústredie, skutočnosť za rok 2015	Pobočky, skutočnosť za rok 2015	Spolu skutočnosť za rok 2015	Podiel v %
a	1	2	3	4
Bežné výdavky (náklady)	60 770	64 816	125 586	97,52
Kapitálové výdavky	3 196	-	3 196	2,48
<b>Správny fond spolu</b>	<b>63 966</b>	<b>64 816</b>	<b>128 782</b>	<b>100,00</b>

Na celkovom plnení upraveného rozpočtu správneho fondu za rok 2015 sa podieľali **osobné náklady vo výške 86 043 tis. Eur,** z toho mzdové prostriedky, poisťné a príspevok do poisťovní podľa organizačných zložiek Sociálnej poisťovne boli :

v tis. Eur

Ukazovateľ	Rozpis rozpočtu na rok 2015	Rozpis rozpočtu po úpravách na rok 2015	Skutočnosť za rok 2015	% plnenia 3/2
a	1	2	3	4
<b>Mzdové prostriedky spolu</b>	<b>56 000</b>	<b>59 595</b>	<b>59 595</b>	<b>100,00</b>
v tom : - ústredie	19 688	21 778	21 778	100,00
- pobočky	36 312	37 817	37 817	100,00
<b>Poisťné a príspevok do poisťovní</b>	<b>21 383</b>	<b>22 752</b>	<b>22 721</b>	<b>99,86</b>
v tom : - ústredie	7 501	8 372	8 342	99,64
- pobočky	13 882	14 380	14 379	99,99

Finančné prostriedky rozpočtované na krytie výdavkov (nákladov) správneho fondu ústredia a pobočiek spolu v upravenom rozpise rozpočtu na tovary a služby v celkovej sume 42 827 tis. Eur, boli za rok 2015 čerpané vo výške 42 162 tis. Eur, čo je plnenie ročného rozpočtu na 98,45 %.

Finančné prostriedky rozpočtované na krytie výdavkov (nákladov) správneho fondu ústredia a pobočiek spolu v upravenom rozpise rozpočtu na bežné transfery v celkovej sume 1 130 tis. Eur, boli za rok 2015 čerpané vo výške 1 108 tis. Eur, čo je plnenie ročného rozpočtu na 98,05 %.

Podľa vybraných **nákladových položiek** analytického členenia bolo použitie správneho fondu:

v tis. Eur

Ukazovateľ	Rozpis rozpočtu na rok 2015	Rozpis rozpočtu po úpravách na rok 2015	Skutočnosť za rok 2015	% plnenia 3/2
a	1	2	3	4
- spotrebované nákupy	3 311	3 813	3 588	94,10
- služby	19 438	33 345	32 947	98,81
- osobné náklady	80 318	86 100	86 043	99,93
- dane a poplatky	383	312	297	95,19
- ostatné náklady	1 493	2 734	2 711	99,16

### 3.6.2. Kapitálové výdavky

Vynaložené finančné prostriedky správneho fondu súvisiace s krytím kapitálových výdavkov za rok 2015 boli v sume 3 196 tis. Eur,  
 čo z upraveného rozpisu rozpočtu na rok 2015 3 696 tis. Eur,  
 je plnenie na 86,47%.

V kategórii kapitálových výdavkov boli čerpané finančné prostriedky :

- na podpoložke nákup softvéru vo výške 20 tis. Eur,
- na podpoložke nákup výpočtovej techniky vo výške 1 725 tis. Eur,
- na podpoložke nákup telekomunikačnej techniky vo výške 617 tis. Eur,
- na podpoložke nákup prevádzkových strojov vo výške 14 tis. Eur,
- na podpoložke nákup špeciálnych strojov vo výške 16 tis. Eur,
- na podpoložke nákup dopravných prostriedkov vo výške 420 tis. Eur,
- na položke prípravná a projektová dokumentácia vo výške 118 tis. Eur,
- na položke realizácia stavieb a ich technické zhodnotenie vo výške 266 tis. Eur.

## 4. Výdavky na dávky, ktoré hradí štát

Na výplatu dávok, ktoré uhrádza štát podľa § 168a a § 285 písm. a) až m) zákona o sociálnom poistení, poukázalo MPSVR SR Sociálnej poisťovni v hodnotenom období finančné prostriedky v sume 147 011 tis. Eur.  
 Tieto dávky boli vyplatené v sume 141 596 tis. Eur.

Z rozdielu príjmov a výdavkov v hodnotenom období vyplýva **celkový záväzok** Sociálnej poisťovne voči MPSVR SR v sume **5 415 tis. Eur**, v tom :

Prostriedky, ktoré boli poukázané Sociálnej poisťovni v súvislosti s poskytnutím vianočného príspevku niektorým poberateľom dôchodku, predstavovali sumu 81 220 tis. Eur. Uvedené finančné prostriedky boli poukázané v dvoch splátkach, a to: 1. splátka 25. novembra 2015 vo výške 80 000 tis. Eur a 2. splátka 18. decembra 2015 vo výške 1 220 tis. Eur. Tieto prostriedky boli v hodnotenom období vyplatené v sume 78 891 tis. Eur.

Z rozdielu príjmov a výdavkov **na vianočný príspevok** vyplýva **záväzok** Sociálnej poisťovne voči MPSVR SR v sume **2 329 tis. Eur**.

Z rozdielu príjmov a výdavkov **na ostatné dávky** vyplýva **záväzok** Sociálnej poisťovne voči MPSVR SR v sume **3 086 tis. Eur**.

V zmysle zmluvy o poukazovaní rozpočtových prostriedkov, ktoré poskytuje štát na úhradu nákladov na plnenia podľa § 168a a § 285 písm. a) až m) zákona o sociálnom poistení a o ich zúčtovaní bude uvedený záväzok uhradený 10. februára 2016.

Súčasťou dávok, ktoré hradí štát sú tiež výdavky na príplatok k dôchodku politickým väzňom a náklady spojené s jeho výplatom. Za rok 2015 predstavovali sumu 2 346 tis. Eur.

Na výplatu dávky príspevok účastníkom národného boja za oslobodenie a vdovám a vdovcom po týchto osobách podľa § 285 ods.1, písm. n) zákona o sociálnom poistení v znení zákona č. 285/2009 Z. z o poskytovaní príspevku účastníkom národného boja za oslobodenie a vdovám a vdovcom po týchto osobách a o zmene a doplnení niektorých zákonov poukazuje Sociálnej poisťovni finančné prostriedky Ministerstvo obrany Slovenskej republiky (MO SR).

Výdavky na príspevok a na úhradu výdavkov spojených s jeho výplatom boli v hodnotenom období vyčíslené v sume 1 139 tis. Eur. MO SR Sociálnej poisťovni poukázalo finančné prostriedky na výdavky, ktoré sa viažu k hodnotenému obdobiu roka 2015 v sume 1 048 tis. Eur. **Záväzok MO SR** voči Sociálnej poisťovni v sume **91 tis. Eur** bude vyrovnaný v nasledujúcom období.

Od 1. júla 2015 sú súčasťou dávok, ktoré hradí štát, tiež výdavky na zvýšenie dôchodku na sumu minimálneho dôchodku.

Sociálna poisťovňa po vykonaní hromadného zvýšenia dôchodkov na sumu minimálneho dôchodku posúdila nárok na zvýšenie poberateľom dôchodku, ktorí zaslali výzvu z vlastného podnetu v počte cca 1 200, z toho 1 023 poberateľov dôchodku splnilo podmienky nároku na zvýšenie dôchodku.

Automaticky boli vyhotovené výzvy poberateľom predčasného starobného dôchodku a invalidného dôchodku, ktorí v mesiacoch október až december 2015 dovŕšili dôchodkový vek, a to v mesiaci október 2015 v počte 389, v mesiaci november 2015 v počte 640 a v mesiaci december 2015 v počte 729.

V súlade s vyššie uvedeným Sociálna poisťovňa podľa § 82b zákona o sociálnom poistení na zvýšenie sumy starobného a sumy invalidného dôchodku vyplácaného po dovŕšení dôchodkového veku na sumu minimálneho dôchodku k 31. decembru 2015 vyplatila celkom sumu 8 130 tis. Eur, z toho suma do zabezpečenia pravidelnej mesačnej výplaty predstavuje 6 077 tis. Eur. Pravidelné mesačné výdavky na zvýšenie dôchodkov na sumu minimálneho dôchodku boli k 31. decembru 2015 vyplatené v sume 2 059 tis. Eur. Zvýšenie dôchodkov na sumu minimálneho dôchodku bolo realizované 46 060 dôchodcom. Na základe § 293dl zákona o sociálnom poistení výška nákladov spojených s konaním o nároku na zvýšenie dôchodkov na sumu minimálneho dôchodku bola k 31. decembru 2015 v sume 32 tis. Eur.

Prostriedky, ktoré boli poukázané Sociálnej poisťovni v súvislosti so zvýšením dôchodku na sumu minimálneho dôchodku, predstavovali sumu 11 500 tis. Eur.

Uvedené finančné prostriedky boli poukázané v dvoch splátkach, a to: 1. splátka 27. novembra 2015 vo výške 6 500 tis. Eur a 2. splátka 18. decembra 2015 vo výške 5 000 tis. Eur.

## 5. Záver

Z porovnania skutočných príjmov a výdavkov Sociálnej poisťovne k 31. decembru 2015 vyplývajú bilančné rozdiely v hospodárení Sociálnej poisťovne podľa jednotlivých fondov:

v tis. Eur				
Fond	Bilančný rozdiel v bežnom roku	Prevod zostatku z roku 2014	Krytie deficitu v dôchodkovom poistení	Bilančný rozdiel k 31. 12. 2015
Základný fond nemocenského poistenia	123 004	49 846	-120 600	52 250
Základný fond starobného poistenia	-1 365 797	217 886	1 517 600	369 689
Základný fond invalidného poistenia	222 331	105 423	-160 000	167 754
Základný fond úrazového poistenia	101 459	18 198	-100 000	19 657
Základný fond garančného poistenia	26 995	5 522	-26 000	6 517
Základný fond poistenia v nezamestnanosti	184 749	35 971	-184 000	36 720
Rezervný fond solidarity	910 868	28 541	-927 000	12 409
Správny fond	38 200	0	0	38 200
Spolu	241 809	461 387	0	703 196

Hospodárenie Sociálnej poisťovne v sledovanom období skončilo s bilančným rozdielom 703 196 tis. Eur, čo je o 157 848 tis. Eur viac, ako sa predpokladalo v schválenom rozpočte na rok 2015.

x x x

### Informácia o príspevkoch na SDS v roku 2015

Sociálna poisťovňa v roku 2015 vybrala príspevky na SDS vo výške **436 683 tis. Eur**, čo je 93,30 % v roku 2015 predpokladanej sumy 468 049 tis. Eur.

DSS boli za EAO postúpené príspevky na SDS v sume 413 923 tis. Eur, čo je 94,60 % v roku 2015 predpokladanej sumy 437 565 tis. Eur.

V tom príspevky na SDS za:

- zamestnancov	391 034 tis. Eur,
- SZČO	22 281 tis. Eur,
- DPO	608 tis. Eur.

Príspevky na SDS uhradené zo základného fondu garančného poistenia boli postúpené v sume 9 037 tis. Eur.

Príspevky na SDS za sporiteľov štátu boli postúpené v sume 21 467 tis. Eur, čo je 73,73 % v roku 2015 predpokladanej sumy 29 114 tis. Eur.

Sociálna poisťovňa postúpila príspevky na SDS za sporiteľov, ktorí sa stali poberateľmi úrazovej renty v sume 183 tis. Eur.

Zo správneho fondu bolo za hodnotené obdobie zaplatené penále v sume 16 tis. Eur.

**V roku 2015 boli postúpené príspevky na SDS v sume 444 626 tis Eur,**  
čo je v porovnaní s rokom 2014 (437 966 tis. Eur) viac o 6 660 tis. Eur.

K 31. decembru 2015 evidovala Sociálna poisťovňa 1 342 637 sporiteľov, čo je od začiatku tohto roka úbytok 122 196 sporiteľov. Prehľad o štruktúre sporiteľov:

1.	zamestnanci	915 994
2.	SZČO	101 197
3.	dobrovoľne dôchodkovo poistené osoby	2 553
4.	sporitelia, za ktorých platí príspevky na SDS štát	101 238
	v tom:	
	a) osoba starajúca sa o dieťa do 6 rokov veku	84 637
	b) osoba, ktorá sa stará o dieťa s nepriaznivým zdravotným stavom do 18 rokov veku	1 035
	c) osoba poberajúca peňažný príspevok za opatrovanie	4 919
	d) osoba, ktorá vykonávajúca osobnú asistenciu fyzickej osoby s ťažkým zdravotným postihnutím	217
	e) osoba, ktorej sa poskytuje materské	10 430
5.	sporitelia, za ktorých platí príspevky na SDS Sociálna poisťovňa	828
6.	bez účasti na SDS	220 827

Na základe § 123a) zákona č. 43/2004 Z. z. o starobnom dôchodkovom sporení, v znení zákona č. 25/2015 Z. z., mohol sporiteľ od 15. marca 2015 do 15. júna 2015 doručiť Sociálnej poisťovni písomné oznámenie, ktorého obsahom bol prejav vôle, aby mu zaniklo právne postavenie sporiteľa.

Za vystupujúcich sporiteľov bola k 31. decembru 2015 DSS na osobitný účet základného fondu príspevkov na SDS Sociálnej poisťovne poukázaná suma 579 356 tis. Eur.

Od roku 2005 do 31. decembra 2015 evidovala Sociálna poisťovňa 283 429 žiadostí o prestup do inej DSS. Z nich bolo realizovaných 238 254 prestupov. Od začiatku tohto roka bolo zrealizovaných 25 421 prestupov.