



SOCIÁLNA POISŤOVŇA

Materiál predkladaný na 2/15 zasadnutie
Dozornej rady Sociálnej poisťovne
konané dňa 21. apríla 2015

7

SPRÁVA O HOSPODÁRENÍ SOCIÁLNEJ POISŤOVNE V MESIACOCH JANUÁR A FEBRUÁR 2015

Dôvod predloženia:

plnenie uznesenia DR SP
č. 13/16/I./2. z 31.1.2006

Materiál obsahuje:

1. Návrh uznesenia Dozornej rady Sociálnej poisťovne
2. Predkladaciu správu
3. Správu o hospodárení Sociálnej poisťovne v mesiacoch január a február 2015

Materiál predkladá:

Ing. Dušan Muňko
generálny riaditeľ Sociálnej poisťovne

Návrh uznesenia
Dozornej rady Sociálnej poisťovne

Dozorná rada Sociálnej poisťovne

berie na vedomie

správu o hospodárení Sociálnej poisťovne v mesiacoch január a február 2015.

Predkladacia správa

Správa o hospodárení Sociálnej poisťovne v mesiacoch január a február 2015 sa predkladá na 2/15 zasadnutie Dozornej rady Sociálnej poisťovne v nadväznosti na plnenie uznesenia Dozornej rady Sociálnej poisťovne č. 13/16/I./2. z 31. 1. 2006.

Správa o hospodárení Sociálnej poisťovne v mesiacoch január a február 2015

Návrh rozpočtu Sociálnej poisťovne na rok 2015 schválila Národná rada Slovenskej republiky (NR SR) uznesením č. 1450 zo 4. decembra 2014.

Schválený rozpočet Sociálnej poisťovne na rok 2015 (ďalej len „schválený rozpočet na rok 2015“) je zostavený v podmienkach zákona č. 461/2003 Z. z. o sociálnom poistení v znení neskorších predpisov (ďalej len „zákon o sociálnom poistení“) účinných k termínu spracovania návrhu rozpočtu. Rešpektuje vplyv makroekonomických ukazovateľov zverejnených Inštitútom finančnej politiky Ministerstva financií Slovenskej republiky (IFP MF SR) 12. 9. 2014 a MF SR navrhované limity príjmov a výdavkov Sociálnej poisťovne.

Do príjmov Sociálnej poisťovne bol zapracovaný transfer zo štátneho rozpočtu Slovenskej republiky (ŠR SR) vo výške 905 966 tis. Eur. Výška transferu zo ŠR SR zohľadňuje nevyhnutnú technickú rezervu finančných prostriedkov pre zachovanie platobnej schopnosti Sociálnej poisťovne v zmysle § 157 ods. 4 zákona o sociálnom poistení.

Pri tvorbe správneho fondu sa vychádzalo zo zákonom stanovenej tvorby správneho fondu najviac vo výške 2,4 % z príjmov z poistného, 0,25 % z príspevkov na starobné dôchodkové sporenie (SDS) a ďalších ustanovených príjmov v § 168 ods. 2 zákona o sociálnom poistení.

Nadväzne na schválenie rozpočtu na rok 2015 v NR SR vykonala sekcia ekonomiky v súlade s článkom 5 Pravidiel financovania a hospodárenia Sociálnej poisťovne rozpis rozpočtu Sociálnej poisťovne na rok 2015 podľa rozpočtovej klasifikácie, podľa období a podľa organizačných zložiek Sociálnej poisťovne. Rozpis rozpočtu Sociálnej poisťovne na rok 2015 schválil generálny riaditeľ Sociálnej poisťovne v mesiaci február 2015.

Príjmy Sociálnej poisťovne v mesiacoch január a február 2015 (bez prevodu z minulých rokov) dosiahli výšku 1 140 842 tis. Eur, čo je 16,01 %-né plnenie schváleného rozpočtu na rok 2015 a 100,37 %-né plnenie časového rozpisu rozpočtu na január a február 2015 (ďalej len „časový rozpis“).

V príjmoch je zahrnutých 150 994 tis. Eur zo ŠR SR na krytie deficitu v dôsledku zavedenia II. piliera a ako finančná výpomoc z dôvodu platobnej neschopnosti základného fondu starobného poistenia, v zmysle § 157 ods. 4 zákona o sociálnom poistení.

Zdroje Sociálnej poisťovne, vrátane prevodu prostriedkov z minulého roka (v súlade s návrhom účtovnej závierky Sociálnej poisťovne za rok 2014), v hodnotenom období predstavovali 1 602 229 tis. Eur.

Výdavky (náklady) Sociálnej poisťovne v mesiacoch január a február 2015 dosiahli výšku 1 172 904 tis. Eur, čo je 16,51 %-né plnenie schváleného rozpočtu na rok 2015 a 99,56 %-né plnenie časového rozpisu.

Z porovnania príjmov a výdavkov vyplýva bilančný rozdiel v bežnom roku v sume -32 062 tis. Eur. Hospodárenie Sociálnej poisťovne k 28. februáru 2015 (vrátane prevodu z minulých rokov) skončilo bilančným rozdielom 429 325 tis. Eur.

Dôchodkovým správcovským spoločnostiam (DSS) boli postúpené príspevky na SDS vo výške 81 978 tis. Eur.

Prehľad o vývoji príjmov, výdavkov a počtoch zamestnancov Sociálnej poisťovne k 28. februáru 2015 sú v prílohách – ústredie Sociálnej poisťovne, pobočky Sociálnej poisťovne a zamestnanci Sociálnej poisťovne.

1. Príjmy Sociálnej poisťovne, t. j. finančné prostriedky z poistného, pokút a penále a ostatné príjmy, vrátane finančných prostriedkov zo ŠR SR, v mesiacoch január a február 2015 predstavovali **1 140 842 tis. Eur**, čo je 16,01 %-né plnenie schváleného rozpočtu na rok 2015
v sume 7 125 215 tis. Eur
a 100,37 %-né plnenie časového rozpisu vo výške 1 136 635 tis. Eur.

Štruktúra skutočných príjmov Sociálnej poisťovne a ich porovnanie s časovým rozpisom:

Ukazovateľ	Časový rozpis	Skutočnosť za január a február 2015	Rozdiel 2-1	v tis. Eur
				% plnenia 2/1
a	1	2	3	4
Príjmy celkom	1 136 635	1 140 842	4 207	100,37
v tom:				
príjmy z bežného poistného od ekonomicky aktívneho obyvateľstva (EAO)	894 847	902 338	7 491	100,84
príjmy z dlžného poistného	48 351	43 888	-4 463	90,77
príjmy zo sankcií	2 989	2 282	-707	76,35
príjmy z poistného od štátu vrátane 0,25 % z príspevkov na SDS	34 516	37 407	2 891	108,38
príjmy od Sociálnej poisťovne	391	444	53	113,55
ostatné príjmy	153 450	153 710	260	100,17
z toho príjmy zo ŠR SR	150 994	150 994	0	100,00
príspevky na SDS zaplatené zamestnávateľom po uplynutí 60 dní	1 900	580	-1 320	30,53
príjmy správneho fondu z príspevkov na SDS (EAO)	191	192	1	100,52
príjmy z otvorenia II. piliera	0	1	1	.

V absolútnom vyjadrení je plnenie príjmov celkom oproti časovému rozpisu vyššie o 4 207 tis. Eur. Plnenie príjmov od **EAO z bežného poistného** je, v porovnaní s časovým rozpisom, **vyššie o 7 491 tis. Eur.** Plnenie príjmov z **dlžného poistného** je v porovnaní s časovým rozpisom **nižšie o 4 463 tis. Eur.**

Transfer finančných prostriedkov zo ŠR SR, ktorý je určený na krytie deficitu vzniknutého v dôsledku zavedenia II. piliera a ako finančná výpomoc z dôvodu platobnej neschopnosti základného fondu starobného poistenia, v zmysle § 157 ods. 4 zákona o sociálnom poistení, bol Sociálnej poisťovni poskytnutý prostredníctvom výdavkového účtu MF SR vo výške 150 994 tis. Eur.

V príjmoch od EAO sú zahrnuté príjmy z poistného od zamestnancov, zamestnávateľov, samostatne zárobkovo činných osôb a dobrovoľne poistených osôb.

Podľa jednotlivých druhov poistenia boli príjmy z bežného poistného od EAO v mesiacoch január a február 2015:

v tis. Eur

Príjmy z bežného poistného od EAO	Časový rozpis	Skutočnosť	Rozdiel 2-1	% plnenia 2/1
a	1	2	3	4
Nemocenské poistenie	78 499	81 588	3 089	103,94
Starobné poistenie	441 258	439 404	-1 854	99,58
Invalidné poistenie	162 086	165 170	3 084	101,90
Úrazové poistenie	22 708	23 050	342	101,51
Garančné poistenie	5 665	5 448	-217	96,17
Poistenie v nezamestnanosti	49 512	51 399	1 887	103,81
Rezervný fond solidarity	135 119	136 279	1 160	100,86
Spolu	894 847	902 338	7 491	100,84

Počty SZČO platiacich v mesiacoch január a február 2015 na sociálne poistenie z minimálneho vymeriavacieho základu v triedení podľa jednotlivých druhov poistenia sú:

Fond	počet samostatne zárobkovo činných osôb	%-ny podiel z celkového počtu samostatne zárobkovo činných osôb
Základný fond nemocenského poistenia	143 677	76,88%
Základný fond starobného poistenia	143 677	76,88%
Základný fond invalidného poistenia	135 671	77,20%
Rezervný fond solidarity	143 715	76,87%

Ukazovateľ úspešnosti výberu poistného a príspevkov na SDS (ďalej len "úspešnosť výberu poistného") vyjadruje platobnú disciplínu odvádzateľov (právnických a fyzických osôb) voči Sociálnej poisťovni, ako aj úroveň vzájomnej komunikácie odvádzateľov poistného a pobočiek Sociálnej poisťovne (ďalej len „pobočky“), vrátane kvality práce pobočiek s pohľadávkami súvisiacimi s nezaplateným poistným. **Ukazovateľ úspešnosti výberu poistného** je stanovený ako pomer uhradeného predpísaného poistného a príspevkov na SDS, pokút a penále a ich predpisu. V mesiacoch január a február 2015 je jeho hodnota **96,34 %**.

1.1. Poistné štátu (vrátane príjmov správneho fondu vo výške 0,25 % z príspevkov na SDS za sporiteľov štátu) bolo vo výške **37 407 tis. Eur**, čo je 16,86 %-né plnenie schváleného rozpočtu na rok 2015 vo výške 221 872 tis. Eur a 108,38 %-né plnenie časového rozpisu vo výške 34 516 tis. Eur.

Plnenie rozpočtu v tis. Eur:

Príjmy	Časový rozpis	Skutočnosť	Rozdiel 2-1	% plnenia 2/1
a	1	2	3	4
Starobné poistenie	22 410	24 868	2 458	110,97
Invalidné poistenie	9 072	9 447	375	104,13
Rezervný fond solidarity	3 022	3 083	61	102,02
Príjmy správneho fondu z príspevkov na SDS za poistencov štátu	12	9	-3	75,00
Spolu	34 516	37 407	2 891	108,38

Príjmy z poistného plateného štátom predstavujú finančné prostriedky, ktoré v hodnotenom období poukázalo MPSVR SR, znížené o príspevky na SDS, ktoré Sociálna poisťovňa poukázala na príslušné účty DSS.

1.2. Sociálna poisťovňa zaplatila poistné v sume **444 tis. Eur,**
 čo je 17,76 % - né plnenie schváleného rozpočtu na rok 2015 v sume 2 500 tis. Eur
 a 113,55 % - né plnenie časového rozpisu v sume 391 tis. Eur.

Uvedená suma predstavuje poistné uhradené zo základného fondu úrazového poistenia do základného fondu starobného poistenia.

1.3. Ostatné príjmy (vrátane prostriedkov zo ŠR SR) dosiahli
 výšku **153 710 tis. Eur**
 čo je 16,69 %- né plnenie schváleného rozpočtu na rok 2015
 vo výške 921 215 tis. Eur
 a 100,17 %- né plnenie časového rozpisu vo výške 153 450 tis. Eur.

Na celkovej výške ostatných príjmov sa, okrem príjmov zo ŠR SR vo výške 150 994 tis. Eur, podieľajú:

➤ príjmy z úrokov na bežných účtoch a termínovaných vkladoch	32 tis. Eur,
➤ príjmy z majetku Sociálnej poisťovne (najmä z prenájmu)	447 tis. Eur,
➤ príjmy z úhrad preplatkov na dávkach a regresných náhrad	773 tis. Eur,
➤ príjmy z úhrad preplatkov na zaniknutých dôchodkoch	69 tis. Eur,
➤ príjmy z úhrad poistného bez právneho titulu	186 tis. Eur,
➤ príjmy z pokút za porušovanie povinností	20 tis. Eur
➤ príjmy z refundácií dávok v nezamestnanosti zo zahraničia	1 165 tis. Eur
➤ iné	23 tis. Eur.

Okrem príjmov zo ŠR SR boli ostatné príjmy pripisované do jednotlivých fondov podľa vecnej príslušnosti. Úroky z bežných účtov pobočiek sa rozdelili do fondov percentuálne, zodpovedajúc podielu príjmov konkrétneho základného fondu a rezervného fondu solidarity na celkových príjmoch z poistného.

1.4. Tvorba fondov

Z príjmov poistného, pokút, penále a ostatných príjmov v mesiacoch január a február 2015 boli vytvorené jednotlivé fondy:

v tis. Eur			
Fond	Tvorba fondu v bežnom roku	Prevod zostatku z roku 2014	Tvorba fondu celkom
Základný fond nemocenského poistenia	84 024	49 846	133 870
Základný fond starobného poistenia	629 476	217 886	847 362
Základný fond invalidného poistenia	178 297	105 423	283 720
Základný fond úrazového poistenia	23 521	18 198	41 719
Základný fond garančného poistenia	6 129	5 522	11 651
Základný fond poistenia v nezamestnanosti	53 383	35 971	89 354
Rezervný fond solidarity	142 572	7 081	149 653
Správny fond	23 440	21 460	44 900
Spolu	1 140 842	461 387	1 602 229

2. Pohľadávky

Pohľadávky podľa § 148 zákona o sociálnom poistení (ďalej len „pohľadávky“) evidované Sociálnou poisťovňou k 28. februáru 2015 dosiahli výšku 760 082 tis. Eur a oproti stavu k 31. decembru 2014 vzrástli o 34 568 tis. Eur (4,8 %). Tento stav ovplyvnil najmä vývoj nepredpísaných pohľadávok, ktoré vzrástli oproti stavu k 31. decembru 2014 o 17 808 tis. Eur (30,4 %). Podiel pohľadávok predpísaných na základe právoplatného rozhodnutia k 28. februáru 2015 predstavoval 89,9 % z celkových pohľadávok. Z celkového stavu pohľadávok predstavujú pohľadávky na poistnom na základe rozhodnutia 471 918 tis. Eur (62,1 %) a pohľadávky na penále 194 076 tis. Eur (25,5 %), nepredpísané pohľadávky 76 478 tis. Eur (10,1 %) a ostatné pohľadávky 17 609 tis. Eur (2,3 %). V rámci uvedených pohľadávok Sociálna poisťovňa eviduje k 28. februáru 2015 pohľadávky z roku 1993 (pohľadávky štátu) v celkovom objeme 12 493 tis. Eur (1,6 % z celkového objemu pohľadávok) a pohľadávky zo zúčtovania poistného z roku 1994 na zdravotnom fonde v celkovom objeme 1 087 tis. Eur (0,1 %). Vývoj pohľadávok Sociálnej poisťovne podľa druhov a podľa fondov mesačne v roku 2015 je uvedený v prílohe.

Sociálna poisťovňa od začiatku roka 2015 podala návrhy na vykonanie exekúcie v celkovom objeme 14 564 tis. Eur. Z toho v mesiaci február v objeme 7 272 tis. Eur. Týmto spôsobom bolo od začiatku roka 2015 vymáhaných spolu 17 707 rozhodnutí. Podrobnejší prehľad je uvedený v prílohe.

Prehľad pohľadávok vymáhaných prostredníctvom mandátnej správy spoločnosťou General Factoring a. s. je uvedený v prílohách. Sociálna poisťovňa previedla do mandátnej správy od 1. januára 2015 do 28. februára 2015 spolu 20 988 pohľadávok v sume 8 962 tis. Eur. Od 1. januára 2015 do 28. februára 2015 bolo spolu akceptovaných úhrad v objeme 2 315 tis. Eur viazucich sa ku všetkým zoznamom pohľadávok prevedených do mandátnej správy do 28. februára 2015.

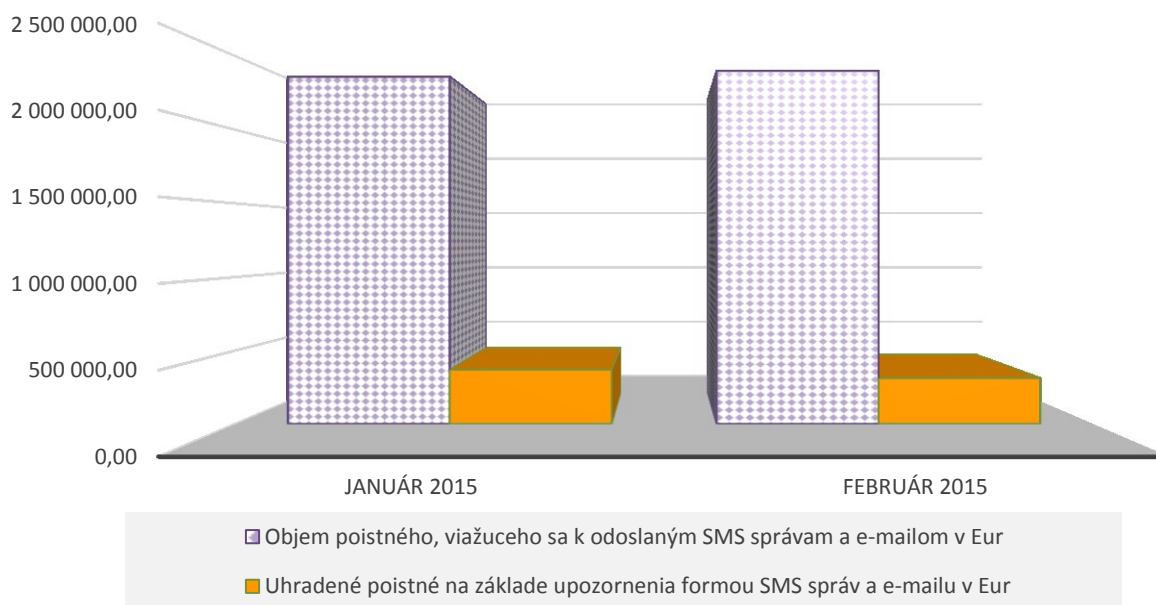
Na základe pozitívnych skúseností, ktoré Sociálna poisťovňa zaznamenala v rámci používania služby zasielania upozornení na aktuálny nedoplatok na poistnom formou SMS správ a emailov, službu nad rámec zákona, v roku 2015 rozšírila. Sociálna poisťovňa tým vychádza v ústrety verejnosti, aby predišli prípadným nepríjemnostiam spojeným s vymáhaním pohľadávok v prípade, že jednoducho zabudli zaplatiť. Okrem už spomínanej výhody pre samostatne zárobkovo činné osoby je táto služba veľmi výhodná aj pre Sociálnu poisťovňu, pretože s vymáhaním dlhov sú spojené viaceré formálne úkony z jej strany, ktoré opätovným splatením dlhu ušetrí. Za túto službu vynaloží mesačne Sociálna poisťovňa cca 399 Eur.

V roku 2014 išlo o pilotnú prevádzku na 4 krajských pobočkách Sociálnej poisťovne, kde bola formou SMS správ a e-mailov oslovovaná skupina samostatne zárobkovo činných osôb. V roku 2015 Sociálna poisťovňa túto službu rozšírila na všetky svoje pobočky a postupne plánuje rozširovať okruh oslovovaných odvádzateľov. V mesiaci február rozšírila Sociálna poisťovňa túto službu celoplošne na všetky samostatne zárobkovo činné osoby v rámci Slovenskej republiky a odoslala tak 20 538 SMS správ a e-mailov, ktorými vyzvala k úhrade poistného za mesiac január 2015. V tejto iniciatíve pokračuje aj naďalej a priemerný príjem za dva vyzývané mesiace je 339 989,97 Eur. Porovnaním na vyzývanú sumu ide o 14 % úspešnosť uhradenia dlžnej sumy. V porovnaní na sumu výzvy k uhradeným čiastkam, môžeme hovoriť o 50% úspešnosti, nakoľko suma SMS/e-mailov, ku ktorým prišli úhrady vo výške 368 tis. Eur, bola v objeme 725 tis. Eur.

Vývoj v jednotlivých mesiacoch bol:

Obdobie	Počet odoslaných SMS a e-mailov	Objem poistného, viažuceho sa k odoslaným SMS správam a e-mailom v Eur	Uhradené poistné na základe upozornenia formou SMS správ a e-mailu v Eur
Január 2015	20 538	2 359 271,63	368 810,77
Február 2015	18 814	2 399 733,31	311 169,16

Vyhodnotenie kampaní za všetky pobočky



Od 1. januára 2015 do 28. februára 2015 vydala Sociálna poisťovňa spolu 174 rozhodnutí o povolení splátok dlžných súm v celkovom objeme 293 tis. Eur. Z toho k úspešnému ukončeniu splátkového kalendára (100 % úhrada) došlo v jednom prípade s uhradenou sumou 1 tis. Eur. K zrušeniu splátkových kalendárov z dôvodov ich nedodržania došlo v 11 prípadoch na celkovú sumu 19 tis. Eur. Ku dňu zrušenia rozhodnutia bolo uhradené zo sumy povolenej na splácanie v zmysle schváleného splátkového kalendára 2 tis. Eur. Naďalej aktívnych splátkových kalendárov bolo 162 na celkový objem pohľadávok 272 tis. Eur. Z nich bolo od 1. januára 2015 do 28. februára 2015 uhradených 17 tis. Eur. Prehľad vývoja povolení splátok dlžných súm v roku 2015 je uvedený v prílohe.

Celkový objem pohľadávok na neuhradenom poistnom (ďalej len "pohľadávka") Sociálnej poisťovne evidovaných voči sledovaným zdravotníckym zariadeniam v pôsobnosti MZ SR a transformovaným zdravotníckym zariadeniam dosiahol k 28. februáru 2015 sumu 124 572 tis. Eur. Objem pohľadávok evidovaný k 28. februáru 2015 v porovnaní s objemom pohľadávok k 31. decembru 2014 zaznamenal nárast 4 288 tis. Eur.

Pohľadávky voči zdravotníckym zariadeniam v pôsobnosti MZ SR dosiahli k 28. februáru 2015 výšku 84 922 tis. Eur, čo predstavuje 68,2 % z celkového objemu pohľadávok voči všetkým sledovaným zdravotníckym zariadeniam. V porovnaní so

stavom k 31. decembru 2014 sa pohľadávky voči týmto zariadeniam zvýšili o 3 067 tis. Eur. Nárast pohľadávok z titulu neplatenia mesačných odvodov v súčasnosti evidujeme pri 4 zdravotníckych zariadeniach v pôsobnosti MZ SR a to Detskej fakultnej nemocnici s poliklinikou Bratislava, Fakultnej nemocnici Trnava, Národnej transfúznej službe SR, Bratislava a Univerzitnej nemocnici Bratislava.

Voči transformovaným zdravotníckym zariadeniam eviduje Sociálna poisťovňa k 28. februáru 2015 pohľadávky vo výške 39 651 tis. Eur, čo predstavuje 31,8 % z celkového objemu pohľadávok voči všetkým sledovaným zdravotníckym zariadeniam. V porovnaní so stavom k 31. decembru 2014 sa pohľadávky voči týmto zdravotníckym zariadeniam zvýšili o 1 221 tis. Eur. Nárast pohľadávok z titulu neplatenia mesačných odvodov v súčasnosti evidujeme pri 10 transformovaných zdravotníckych zariadeniach a to Nemocnici s poliklinikou Prievidza so sídlom v Bojniciach, Nemocnici s poliklinikou v Považskej Bystrici, Nemocnici s poliklinikou Dunajská Streda, a.s., Nemocnici A. Wintera n. o. Piešťany, Nemocnici s poliklinikou Nové Mesto nad Váhom, n. o., Mestskej poliklinike Dubnica, m. p. o., Dubnica nad Váhom, Nemocnici s poliklinikou Ilava, n. o., Mestskej nemocnici Prof. MUDr. Rudolfa Korca, DrSc. Zlaté Moravce, Liptovskej nemocnici s poliklinikou MUDr. Ivana Stodolu Liptovský Mikuláš a Sanatóriu Tatranská Kotlina n. o.

Sociálna poisťovňa eviduje k 28. februáru 2015 celkovo 19 sledovaných zdravotníckych zariadení s pohľadávkou. Z celkového počtu 27 zdravotníckych zariadení spláca dlh na základe splátkového kalendára jedno zdravotnícke zariadenie, na základe dohody o dobrovoľných úhradách, resp. uznaniach dlhu spláca 8 zdravotníckych zariadení.

3. Výdavky (náklady) Sociálnej poisťovne

Výdavky (náklady) Sociálnej poisťovne v mesiacoch január a február 2015:

Ukazovateľ	Schválený rozpočet na rok 2015	Časový rozpis	Skutočnosť k 28. 2. 2015	v tis. Eur		
				% plnenia 3/1	% plnenia 3/2	Rozdiel 3-2
a	1	2	3	4	5	6
Použitie prostriedkov celkom	7 104 115	1 178 138	1 172 904	16,51	99,56	-5 234
v tom:						
základný fond nemocenského poistenia	416 469	71 986	69 935	16,79	97,15	-2 051
základný fond starobného poistenia	5 417 976	891 162	898 447	16,58	100,82	7 285
základný fond invalidného poistenia	940 693	156 159	151 888	16,15	97,26	-4 271
základný fond úrazového poistenia	46 902	7 915	7 636	16,28	96,48	-279
základný fond garančného poistenia	18 789	3 138	2 420	12,88	77,12	-718
základný fond poistenia v nezamestnanosti	157 286	27 872	26 244	16,69	94,16	-1 628
správny fond	106 000	19 906	16 334	15,41	82,06	-3 572

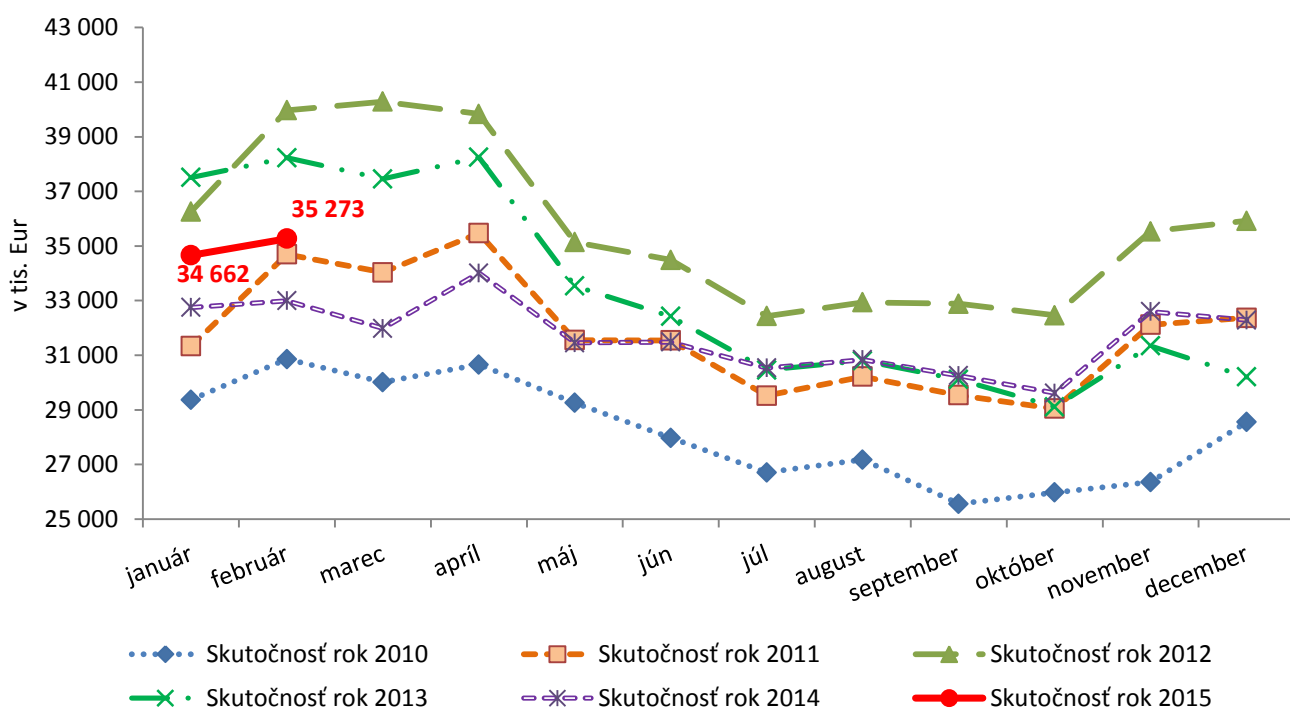
3.1. Výdavky základného fondu nemocenského poistenia 69 935 tis. Eur,
 čo je 16,79 % schváleného rozpočtu na rok 2015 vo výške 416 469 tis. Eur
 a 97,15 % časového rozpisu vo výške 71 986 tis. Eur.

V mesiacoch január a február 2015 boli výdavky základného fondu nemocenského poistenia v členení na dávky v porovnaní s časovým rozpisom a v porovnaní s rovnakým obdobím roka 2014:

v tis. Eur

Výdavky základného fondu nemocenského poistenia	Časový rozpis	Skutočnosť január a február		Rozdiel		% plnenia 3/1	Index v % 3/2
		2014	2015	3-1	3-2		
a	1	2	3	4	5	6	7
nemocenské	49 136	44 609	47 366	-1 770	2 757	96,40	106,18
ošetrovné	1 550	1 360	1 681	131	321	108,45	123,60
vyrovnávacía dávka	21	7	8	-13	1	38,10	114,29
materské	21 279	19 774	20 881	-398	1 107	98,13	105,60
cudzie platby (pobočka SNV)	0	0	-1	-1	-1	0,00	0,00
Celkom	71 986	65 750	69 935	-2 051	4 185	97,15	106,37

Vývoj výdavkov základného fondu nemocenského poistenia v jednotlivých mesiacoch v rokoch 2010 až 2015 bol:



Na výšku výdavkov na nemocenské dávky mal vplyv počet prípadov a priemerná mesačná výška dávky. Vývoj ukazovateľov bol:

➤ priemerný mesačný počet prípadov dávky:

Druh dávky	Schválený rozpočet na rok 2015	Skutočnosť január a február		Rozdiel		Index v % 3/2
		2014	2015	3-1	3-2	
a	1	2	3	4	5	6
nemocenské	104 246	105 733	109 067	4 821	3 334	103,15
ošetrovné	10 169	9 016	10 299	130	1 283	114,23
vyrovnávacía dávka	94	69	79	-15	10	114,49
materské	24 015	23 159	24 177	162	1 018	104,40
Celkom	138 524	137 977	143 622	5 098	5 645	104,09

➤ priemerná mesačná výška dávky:

v Eur

Druh dávky	Schválený rozpočet na rok 2015	Skutočnosť január a február		Rozdiel		Index v % 3/2
		2014	2015	3-1	3-2	
a	1	2	3	4	5	6
nemocenské	224	211,0	218,2	-5,8	7,2	103,41
ošetrovné	81	75,5	82,0	1,0	6,5	108,61
vyrovňavacia dávka	65	54,0	53,0	-12,0	-1,0	98,15
materské	438	426,9	432,0	-6,0	5,1	101,19

3.2. Výdavky z dôchodkového poistenia

čo je 16,52 % schváleného rozpočtu na rok 2015 vo výške a 100,29 % časového rozpisu vo výške

1 050 335 tis. Eur,
6 358 669 tis. Eur,
1 047 321 tis. Eur,

Výdavky základného fondu starobného poistenia

čo je 16,58 % schváleného rozpočtu na rok 2015 vo výške a 100,82 % časového rozpisu vo výške

898 447 tis. Eur,
5 417 976 tis. Eur,
891 162 tis. Eur,

Výdavky základného fondu invalidného poistenia

čo je 16,15 % schváleného rozpočtu na rok 2015 vo výške a 97,26 % časového rozpisu vo výške

151 888 tis. Eur,
940 693 tis. Eur,
156 159 tis. Eur.

Čerpanie finančných prostriedkov z dôchodkového poistenia bolo vyššie o 3 014 tis. Eur oproti časovému rozpisu.

Vyššie ako rozpočtované, boli výdavky v základnom fonde starobného poistenia o 7 285 tis. Eur, najmä v dôchodkoch starobných.

Nižšie ako rozpočtované, boli výdavky v základnom fonde invalidného poistenia o 4 271 tis. Eur, najmä v dôchodkoch

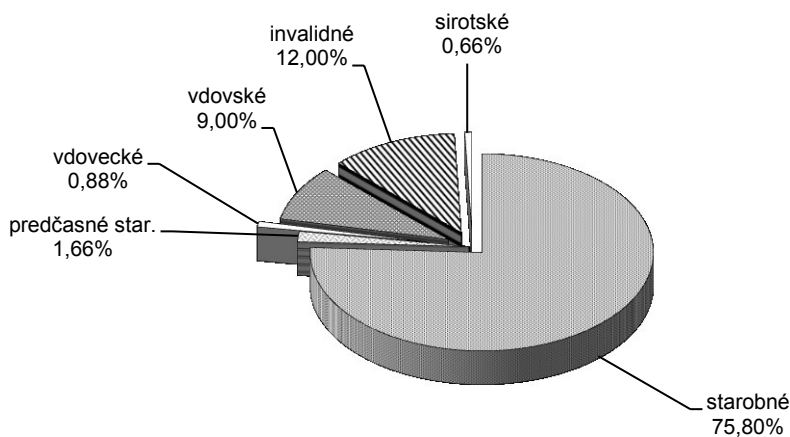
➤ invalidných (2 001 tis. Eur), čo je spôsobené hlavne nižším počtom novopriznávaných dôchodkov ako bolo rozpočtované na rok 2015,

➤ vdovských (1 352 tis. Eur) z dôvodu nižšieho počtu novopriznávaných dôchodkov a vyššieho počtu a vyššej priemernej výšky zaniknutých dôchodkov ako bolo rozpočtované,

➤ sirotských (630 tis. Eur) spôsobené nižším počtom novopriznávaných dôchodkov ako bolo rozpočtované.

Výška výdavkov na dôchodkové dávky v hodnotenom období zahŕňa aj zvýšenie dôchodkov od 1. januára 2015 v zmysle § 82 zákona o sociálnom poistení pevnou sumou vo výške 16 237 tis. Eur, v ktorej sa zvýšenie od prvého dňa v mesiaci prejavilo v sume 2 632 tis. Eur. Zvýšenie na jeden dôchodok predstavovalo 4,10 Eur (na starobný dôchodok 4,97 Eur, predčasný starobný dôchodok 5,25 Eur a na invalidný dôchodok 3,54 Eur).

Podiel jednotlivých dôchodkových dávok na celkových výdavkoch v percentuálnom vyjadrení je znázornený v grafe:

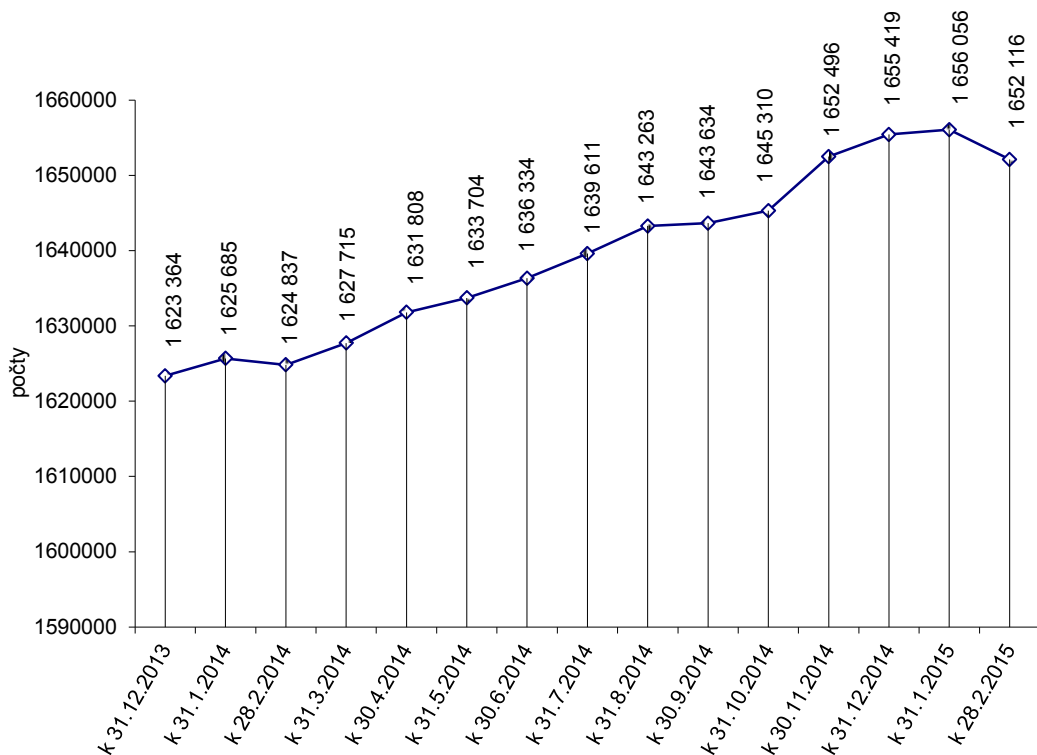


V porovnaní so stavom k 31. decembru 2014 sa v hodnotenom období znížil počet vyplácaných dôchodkov o 3 303. Najväčší pokles bol v starobných dôchodkoch o 4 347. Pokles bol zaznamenaný aj v prípade vdovských dôchodkov o 1 683.

Prehľad o počte vyplácaných dôchodkov podľa druhu dôchodku k 28. februáru 2015, v porovnaní so stavom k 28. februáru 2014 a k 31. decembru 2014 je v tabuľke:

Druh dôchodku	Stav k			Rozdiel 3-1	Rozdiel 3-2
	28.2.2014	31.12.2014	28.2.2015		
a	1	2	3	4	5
Starobný dôchodok	990 564	1 018 814	1 014 467	23 903	-4 347
Predčasný starobný dôchodok	21 755	21 348	22 190	435	842
Invalidný dôchodok	231 421	233 009	233 953	2 532	944
Vdovský dôchodok	294 453	294 986	293 303	-1 150	-1 683
Vdovecký dôchodok	39 868	40 960	40 783	915	- 177
Sirotský dôchodok	26 498	24 625	25 526	- 972	901
Dôchodky neprev. do automat. evidencie	62	70	60	-2	-10
Dôchodky vyplácané do cudziny	20 216	21 607	21 834	1 618	227
Celkom	1 624 837	1 655 419	1 652 116	27 279	-3 303

Vývoj počtu vyplácaných dôchodkov podľa jednotlivých mesiacov roka 2014 a 2015:



Prehľad o priemernej mesačnej výške vyplácaného sólo dôchodku podľa druhu dôchodku k 28. februáru 2015, v porovnaní so stavom k 28. februáru 2014 a k 31. decembru 2014 je v tabuľke:

Druh dôchodku	Výška vyplácaného sólo dôchodku k			v Eur	
	28.2.2014	31.12.2014	28.2.2015	Rozdiel 3-1	Rozdiel 3-2
	1	2	3	4	5
a					
Starobný dôchodok	399,53	400,18	406,01	6,48	5,83
Predčasný starobný dôchodok	394,05	384,42	389,52	-4,53	5,10
Invalidný dôchodok	269,85	266,64	269,21	-0,64	2,57
Vdovský dôchodok	242,90	242,90	246,16	3,26	3,26
Vdovecký dôchodok	188,27	186,71	189,71	1,44	3,00
Sirotský dôchodok	133,19	131,29	133,29	0,10	2,00

Prehľad o priemernej výške vyplácaných sólo dôchodkov podľa druhu dôchodku a pohlavia k 28. februáru 2015 je uvedený v tabuľke:

Druh dôchodku	v Eur		
	muži	ženy	spolu
	1	2	3
a			
Starobný dôchodok	454,84	361,50	406,01
Predčasný starobný dôchodok	411,01	343,15	389,52
Invalidný dôchodok	293,61	242,66	269,21
Vdovský dôchodok	X	246,16	246,16
Vdovecký dôchodok	189,71	X	189,71
Sirotský dôchodok	129,14	134,93	133,29

Priemerná mesačná výška vyplácaných dôchodkov vzrástla, oproti stavu k 31.12.2014, najmä v dôsledku realizovaného zvýšenia dôchodkov s účinnosťou od 1. januára 2015.

3.3. Výdavky základného fondu úrazového poistenia **7 636 tis. Eur,**
čo je 16,28 % schváleného rozpočtu na rok 2015 vo výške 46 902 tis. Eur
a 96,48 % časového rozpisu vo výške 7 915 tis. Eur.

V uvedenej sume výdavkov sú zahrnuté:

- výdavky na úrazové dávky 7 166 tis. Eur,
- zúčtovanie dôchodkových dávok -11 tis. Eur.
- poistné do základného fondu starobného poistenia a príspevky na SDS platené do základného fondu príspevkov na SDS 481 tis. Eur.

V mesiacoch január a február 2015 boli skutočné výdavky základného fondu úrazového poistenia nižšie v porovnaní s časovým rozpisom o 279 tis. Eur a v porovnaní s rovnakým obdobím roka 2014 vyššie o 451 tis. Eur.

Najvyšší podiel na vyplatených úrazových dávkach má úrazová renta v sume 4 149 tis. Eur. V mesiacoch január a február 2015 bolo ústredím Sociálnej poisťovne (ďalej len „ústredie“) vyplatených priemerne mesačne 6 794 úrazových rent a 212 pozostalostných úrazových rent spolu v sume 4 206 tis. Eur. Pobočky vyplatili úrazové dávky v sume 2 960 tis. Eur.

3.4. Výdavky základného fondu garančného poistenia **2 420 tis. Eur,**
čo je 12,88 % schváleného rozpočtu na rok 2015 vo výške 18 789 tis. Eur
a 77,12 % časového rozpisu vo výške 3 138 tis. Eur.

V uvedenej sume výdavkov sú zahrnuté:

- výdavky na dávku garančného poistenia 338 tis. Eur,
- výdavky na úhradu príspevkov na SDS, ktoré nezaplatil zamestnávateľ do základného fondu príspevkov na SDS do 60 dní odo dňa ich splatnosti 2 082 tis. Eur.

Výdavky základného fondu garančného poistenia boli v mesiacoch január a február 2015 nižšie v porovnaní s časovým rozpisom o 718 tis. Eur a v porovnaní s rovnakým obdobím roka 2014 vyššie o 11 tis. Eur.

V sledovanom období roka 2015 bola priemerná mesačná výška dávky garančného poistenia 1 458,10 Eur a priemerný mesačný počet prípadov vyplatenej dávky bol 116 prípadov.

3.5. Výdavky základného fondu poistenia v nezamestnanosti **26 244 tis. Eur,**
čo je 16,69 % schváleného rozpočtu na rok 2015 vo výške 157 286 tis. Eur
a 94,16 % časového rozpisu vo výške 27 872 tis. Eur.

V uvedenej sume výdavkov sú zahrnuté:

- výdavky na dávku v nezamestnanosti 26 264 tis. Eur,
- zúčtovanie dôchodkových dávok -20 tis. Eur.

V porovnaní s časovým rozpisom boli výdavky základného fondu poistenia v nezamestnanosti nižšie o 1 628 tis. Eur. V porovnaní s rovnakým obdobím roka 2014 boli výdavky základného fondu poistenia v nezamestnanosti nižšie o 1 228 tis. Eur (index 95,53 %).

V mesiacoch január a február 2015 bola priemerná mesačná výška dávky v nezamestnanosti na jedného poberateľa 382,60 Eur a priemerný mesačný počet poberateľov vyplatenej dávky bol 34 327.

3.6. Výdavky (náklady) správneho fondu

V rozpočte výdavkov (nákladov) správneho fondu v roku 2015 sa predpokladá použitie prostriedkov správneho fondu v sume **106 000 tis. Eur**.

Použitie finančných prostriedkov správneho fondu za január a február 2015:

v tis. Eur

Ukazovateľ	Rozpis rozpočtu na rok 2015	Rozpis rozpočtu po úpravách k 28.02.2015	Skutočnosť za január a február 2015	% plnenia 3/)
a	1	2	3	4
Bežné výdavky	104 943	104 943	16 009	15,25
v tom :				
- mzdy	56 000	56 000	7 870	14,05
- poisťné a príspevok do poisťovní	21 383	21 383	3 055	14,29
- tovary a služby	27 046	27 046	4 957	18,33
- bežné transfery	514	514	127	24,71
Kapitálové výdavky	1 057	1 057	325	30,75
v tom :				
- všeobecné investície	457	457	325	71,12
- výdavky na informačno-komunikačné technológie	600	600	-	-
Spolu použitie správneho fondu	106 000	106 000	16 334	15,41

3.6.1 Bežné výdavky (náklady)

Vynaložené finančné prostriedky správneho fondu súvisiace s krytím **bežných výdavkov (nákladov)** boli v sume : **16 009 tis. Eur**,

v tom:

- ústredie 7 154 tis. Eur,
- pobočky 8 855 tis. Eur.

Podiel bežných výdavkov (nákladov) v sume 16 009 tis. Eur na celkových použitých prostriedkoch správneho fondu 16 334 tis. Eur za január a február 2015 je **98,01 %**.

v tis. Eur

Ukazovateľ	Ústredie, skutočnosť za január a február 2015	Pobočky, skutočnosť za január a február 2015	Spolu skutočnosť za január a február 2015	Podiel v %
a	1	2	3	4
Bežné výdavky (náklady)	7 154	8 855	16 009	98,01
Kapitálové výdavky	325	-	325	1,99
Správny fond spolu	7 479	8 855	16 334	100,00

Na celkovom plnení rozpočtu správneho fondu za január a február 2015 sa podieľali **osobné náklady vo výške 11 380 tis. Eur**, z toho mzdové prostriedky, poisťné a príspevok do poisťovní podľa organizačných zložiek Sociálnej poisťovne boli:

v tis. Eur

Ukazovateľ	Rozpis rozpočtu na rok 2015	Skutočnosť za január a február 2015	% plnenia 2/1
a	1	2	3
Mzdové prostriedky spolu	56 000	7 870	14,05
v tom : - ústredie	19 688	2 452	12,45
- pobočky	36 312	5 418	14,92
Poistné a príspevok do poisťovní	21 383	3 055	14,29
v tom : - ústredie	7 501	975	13,00
- pobočky	13 882	2 080	14,98

Finančné prostriedky rozpočtované na krytie výdavkov (nákladov) správneho fondu ústredia a pobočiek spolu v rozpise rozpočtu na tovary a služby v celkovej sume 27 046 tis. Eur, boli za január a február 2015 čerpané vo výške 4 957 tis. Eur, čo je plnenie ročného rozpočtu na 18,33 %.

Finančné prostriedky rozpočtované na krytie výdavkov (nákladov) správneho fondu ústredia a pobočiek spolu v rozpise rozpočtu na bežné transfery v celkovej sume 514 tis. Eur, boli za január a február 2015 čerpané vo výške 127 tis. Eur, čo je plnenie ročného rozpočtu na 24,71 %.

Podľa vybraných **nákladových položiek** analytického členenia bolo použitie správneho fondu:

Ukazovateľ	Rozpis rozpočtu na rok 2015	Rozpis rozpočtu po úpravách k 28. 02. 2015	Skutočnosť za január a február 2015	% plnenia 3/2
a	1	2	3	4
- spotrebované nákupy	3 325	3 325	286	8,60
- služby	19 423	19 423	3 942	20,30
- osobné náklady	80 318	80 318	11 380	14,17
- dane a poplatky	382	382	23	6,02
- ostatné náklady	1 495	1 495	378	25,28

3.6.2. Kapitálové výdavky

Vynaložené finančné prostriedky správneho fondu súvisiace s krytím kapitálových výdavkov za január a február 2015 boli v sume 325 tis. Eur, čo z rozpisu rozpočtu na rok 2015 1 057 tis. Eur, je plnenie na 30,75 %.

V kategórii kapitálových výdavkov boli čerpané finančné prostriedky na podpoložke nákup dopravných prostriedkov vo výške 325 tis. Eur.

4. Výdavky na dávky, ktoré hradí štát

Na výplatu dávok, ktoré uhrádza štát podľa § 168a a § 285 písm. a) až m) zákona o sociálnom poistení, poukázalo MPSVR SR Sociálnej poisťovni v hodnotenom období finančné prostriedky v sume 9 048 tis. Eur.

Tieto dávky boli vyplatené v sume
čo zo schváleného rozpočtu na rok 2015 v sume
predstavuje plnenie na 17,64 %.

9 579 tis. Eur,
54 291 tis. Eur

Súčasťou dávok, ktoré hradí štát sú tiež výdavky na vianočný príspevok a náklady spojené s jeho výplatou, ktoré boli v hodnotenom období vyplatené v sume 665 tis. Eur a výdavky na príplatok k dôchodku politickým väzňom a náklady spojené s jeho výplatou, ktoré predstavovali sumu 405 tis. Eur.

Z rozdielu príjmov a výdavkov v hodnotenom období vyplýva pohľadávka Sociálnej poisťovne voči MPSVR SR v sume 531 tis. Eur. V zmysle Zmluvy o poukazovaní rozpočtových prostriedkov, ktoré poskytuje štát na úhradu nákladov na plnenia podľa § 168a a § 285 ods.1, písm. a) až m) zákona o sociálnom poistení a o ich zúčtovaní bude pohľadávka vysporiadaná pri poukazovaní zálohy na nasledujúci mesiac.

Od 1. septembra 2009 vypláca Sociálna poisťovňa ďalšiu dávku, ktorú uhrádza štát. Ide o príspevok účastníkom národného boja za oslobodenie a vdovám a vdovcom po týchto osobách (ďalej len „príspevok“) podľa § 285 ods.1, písm. n) zákona o sociálnom poistení v znení zákona č. 285/2009 Z. z o poskytovaní príspevku účastníkom národného boja za oslobodenie a vdovám a vdovcom po týchto osobách a o zmene a doplnení niektorých zákonov. Finančné prostriedky poukazuje Sociálnej poisťovni Ministerstvo obrany Slovenskej republiky (MO SR) v mesačnej periodicite na základe vyčíslenia sumy, ktorá bola vyplatená na príspevok a na úhradu výdavkov spojených s jeho výplatou.

Výdavky na príspevok a na úhradu výdavkov spojených s jeho výplatou boli v hodnotenom období vyčíslené v sume 201 tis. Eur. MO SR Sociálnej poisťovni poukázalo finančné prostriedky na výdavky, ktoré sa viažu k hodnotenému obdobiu roka 2015 v sume 103 tis. Eur. Záväzok MO SR voči Sociálnej poisťovni v sume 98 tis. Eur bude vyrovnaný v nasledujúcom období.

5. Záver

Z porovnania skutočných príjmov a výdavkov Sociálnej poisťovne k 28. februáru 2015 vyplývajú bilančné rozdiely v hospodárení Sociálnej poisťovne podľa jednotlivých fondov:

v tis. Eur

Fond	Bilančný rozdiel v bežnom roku	Prevod zostatku z roku 2014	Krytie deficitu v dôchodkovom poistení	Bilančný rozdiel k 28. 2. 2015
Základný fond nemocenského poistenia	14 089	49 846	0	63 935
Základný fond starobného poistenia	-268 971	217 886	104 961	53 876
Základný fond invalidného poistenia	26 409	105 423	-54 961	76 871
Základný fond úrazového poistenia	15 885	18 198	0	34 083
Základný fond garančného poistenia	3 709	5 522	0	9 231
Základný fond poistenia v nezamestnanosti	27 139	35 971	0	63 110
Rezervný fond solidarity	142 572	7 081	-50 000	99 653
Správny fond	7 106	21 460	0	28 566
Spolu	-32 062	461 387	0	429 325

Hospodárenie Sociálnej poisťovne v sledovanom období skončilo s bilančným rozdielom 429 325 tis. Eur, čo je o 53 420 tis. Eur menej, ako sa predpokladalo v časovom rozpise.

X X X

Informácia o príspevkoch na SDS v mesiacoch január a február 2015

Sociálna poisťovňa vybrala príspevky na SDS vo výške 80 101 tis. Eur,
čo je 17,11 % v roku 2015 predpokladanej sumy 468 049 tis. Eur.

DSS boli za EAO postúpené príspevky na SDS v sume 76 050 tis. Eur,
čo je 17,38 % v roku 2015 predpokladanej sumy 437 565 tis. Eur.

V tom príspevky na SDS za:

- zamestnancov	71 543 tis. Eur,
- SZČO	4 378 tis. Eur,
- DPO	129 tis. Eur.

Príspevky na SDS uhradené zo základného fondu garančného poistenia boli postúpené v sume 2 082 tis. Eur.

Príspevky na SDS za sporiteľov štátu boli postúpené v sume 3 810 tis. Eur,
čo je 13,09 % v roku 2015 predpokladanej sumy 29 114 tis. Eur.

Sociálna poisťovňa postúpila príspevky na SDS za sporiteľov, ktorí sa stali poberateľmi úrazovej renty v sume 36 tis. Eur.

V hodnotenom období boli postúpené príspevky na SDS v celkovej sume 81 978 tis. Eur, čo je v porovnaní s rovnakým obdobím minulého roka (78 467 tis. Eur) viac o 3 511 tis. Eur.

Sociálna poisťovňa k 28. februáru 2015 evidovala 1 467 336 sporiteľov, čo predstavuje od začiatku tohto roka prírastok 2 503 sporiteľov. Prehľad o štruktúre sporiteľov:

1.	zamestnanci	974 255
2.	SZČO	113 474
3.	dobrovoľne dôchodkovo poistené osoby	3 799
4.	sporitelia, za ktorých platí príspevky na SDS štát	114 496
	v tom:	
	a) osoba starajúca sa o dieťa do 6 rokov veku	96 290
	b) osoba, ktorá sa stará o dieťa s nepriaznivým zdravotným stavom do 18 rokov veku	1 252
	c) osoba poberajúca peňažný príspevok za opatrovanie	6 196
	d) osoba, ktorá vykonávajúca osobnú asistenciu fyzickej osoby s ťažkým zdravotným postihnutím	260
	e) osoba, ktorej sa poskytuje materské	10 498
5.	sporitelia, za ktorých platí príspevky na SDS Sociálna poisťovňa	966
6.	bez účasti na SDS	260 346

Od roku 2005 do 28. februára 2015 evidovala Sociálna poisťovňa 260 445 žiadostí o prestup do inej DSS. Z nich bolo realizovaných 215 162 prestupov. Od začiatku tohto roka bolo zrealizovaných 1 473 prestupov.

Očakávané výsledky hospodárenia Sociálnej poisťovne v roku 2015

V očakávanej skutočnosti Sociálnej poisťovne na rok 2015 sú zohľadnené skutočné výsledky hospodárenia v roku 2014 a vplyv makroekonomických ukazovateľov zverejnených IFP MF SR 29. 1. 2015 na príjmy a výdavky do konca roka 2015.

Príjmy Sociálnej poisťovne sa v roku 2015 očakávajú:

v tis. Eur

Ukazovateľ	Rok 2015		Rozdiel 2-1
	Schválený rozpočet	Očakávaná skutočnosť	
a	1	2	3
Zdroje celkom	7 649 463	7 692 046	42 583
v tom:			
prevod z minulých rokov	524 248	461 387	-62 861
príjmy v bežnom roku	7 125 215	7 230 659	105 444
v tom:			
a) príjmy z bežného poistného od EAO	5 712 892	5 741 744	28 852
b) príjmy z poistného od štátu	221 804	224 761	2 957
c) príjmy od Sociálnej poisťovne	2 500	2 512	12
d) príjmy zo sankcií	14 645	14 645	0
e) príjmy z dlžného poistného	238 829	218 574	-20 255
f) ostatné príjmy	921 215	709 145	-212 070
z toho príjmy zo ŠR SR	905 966	693 895	-212 071
g) príspevky na SDS zaplatené zamestnávateľom po uplynutí 60 dní	12 130	6 177	-5 953
h) príjmy správneho fondu z príspevkov na SDS (EAO)	1 127	1 035	-92
i) príjmy správneho fondu z príspevkov na SDS (štát)	73	66	-7
j) príjmy z otvorenia II. piliera	0	312 000	312 000

V roku 2015 sa očakáva vyššie plnenie rozpočtu príjmov z bežného poistného od EAO o 28 852 tis. Eur a o 20 255 tis. Eur nižšie plnenie rozpočtu dlžného poistného.

Výber od EAO vrátane príspevkov na SDS sa v roku 2015 očakáva o 27 954 tis. Eur nižší, ako bolo rozpočtované.

V roku 2015 sa predpokladá jednorazový vplyv na príjmy Sociálnej poisťovne z dočasného otvorenia II. piliera vo výške 312 000 tis. Eur.

V očakávanej skutočnosti ostatných príjmov je v základnom fonde starobného poistenia zapracovaný transfer finančných prostriedkov zo ŠR SR v sume 693 895 tis. Eur na krytie deficitu vzniknutého dôsledkom zavedenia II. piliera a ako finančná výpomoc z dôvodu platobnej neschopnosti základného fondu starobného poistenia v zmysle § 157 ods. 4 zákona o sociálnom poistení, čo je o 212 071 tis. Eur menej ako bolo rozpočtované.

Výdavky (náklady) Sociálnej poisťovne v roku 2015 sa predpokladajú:

v tis. Eur

Ukazovateľ	Rok 2015		Rozdiel 2-1
	Schválený rozpočet	Očakávaná skutočnosť	
a	1	2	3
Použitie prostriedkov celkom	7 104 115	7 146 673	42 558
v tom:			
základný fond nemocenského poistenia	416 469	404 782	-11 687
základný fond starobného poistenia	5 417 976	5 460 836	42 860
základný fond invalidného poistenia	940 693	937 751	-2 942
dôchodkové poistenie spolu	6 358 669	6 398 587	39 918
základný fond úrazového poistenia , v tom:	46 902	47 051	149
- výdavky na úrazové dávky	44 202	44 351	149
- úhrada poistného na starobné poistenie a príspevkov na SDS za poberateľov úrazovej renty	2 700	2 700	0
základný fond garančného poistenia , v tom:	18 789	15 474	-3 315
- výdavky na dávku garančného poistenia	7 584	4 825	-2 759
- úhrada príspevkov na SDS nezaplatených zamestnávateľom do základného fondu príspevkov na SDS	11 205	10 649	-556
základný fond poistenia v nezamestnanosti	157 286	150 779	-6 507
správny fond	106 000	130 000	24 000

V roku 2015 sa očakávajú celkovo vyššie výdavky (náklady) Sociálnej poisťovne o 42 558 tis. Eur oproti schválenému rozpočtu na rok 2015 najmä v základnom fonde starobného poistenia.

Z hľadiska **celkového hospodárenia Sociálnej poisťovne** (vrátane prevodu prostriedkov z minulých rokov) je možné očakávať k 31.12.2015 v jednotlivých fondoch výsledky:

v tis. Eur

Fond	Bilančný rozdiel k 31.12.2015		Rozdiel 2-1
	Schválený rozpočet	Očakávaná skutočnosť	
a	1	2	3
Základný fond nemocenského poistenia	35 000	35 000	0
Základný fond starobného poistenia	239 550	178 946	-60 604
Základný fond invalidného poistenia	196 407	274 930	78 523
Základný fond úrazového poistenia	5 000	5 000	0
Základný fond garančného poistenia	5 000	5 000	0
Základný fond poistenia v nezamestnanosti	20 000	20 000	0
Rezervný fond solidarity	0	0	0
Správny fond	44 391	26 497	-17 894
Spolu	545 348	545 373	25

Hospodárenie Sociálnej poisťovne v roku 2015 by malo skončiť bilančným rozdielom 545 373 tis. Eur.

x x x

Sociálna poisťovňa očakáva, že **v roku 2015 postúpi príspevky na SDS do DSS v sume 444 060 tis. Eur.**