



# **SOCIÁLNA POISŤOVŇA**

Materiál predkladaný na 3/14 zasadnutie  
Dozornej rady Sociálnej poisťovne  
konané dňa 17. júna 2014

## **2**

### **SPRÁVA O HOSPODÁRENÍ SOCIÁLNEJ POISŤOVNE V MESIACOCH JANUÁR AŽ APRÍL 2014**

**Dôvod predloženia:**

plnenie uznesenia DR SP  
č. 13/16/I./2. z 31.1.2006

**Materiál obsahuje:**

1. Návrh uznesenia Dozornej rady Sociálnej poisťovne
2. Predkladaciu správu
3. Správu o hospodárení Sociálnej poisťovne v mesiacoch január až apríl 2014

**Materiál predkladá:**

Ing. Dušan Muňko  
generálny riaditeľ Sociálnej poisťovne

**Návrh uznesenia**  
**Dozornej rady Sociálnej poisťovne**

**Dozorná rada Sociálnej poisťovne**

**berie na vedomie**

správu o hospodárení Sociálnej poisťovne v mesiacoch január až apríl 2014.

## **Predkladacia správa**

Správa o hospodárení Sociálnej poisťovne v mesiacoch január až apríl 2014 sa predkladá na 3/14 zasadnutie Dozornej rady Sociálnej poisťovne v nadväznosti na plnenie uznesenia Dozornej rady Sociálnej poisťovne č. 13/16/I./2. z 31. 1. 2006.

## **Správa o hospodárení Sociálnej poisťovne v mesiacoch január až apríl 2014**

Návrh rozpočtu Sociálnej poisťovne na rok 2014 schválila Národná rada Slovenskej republiky (NR SR) uznesením č. 961 zo 17. decembra 2013.

Schválený rozpočet Sociálnej poisťovne na rok 2014 (ďalej len „schválený rozpočet na rok 2014“) je zostavený v podmienkach zákona č. 461/2003 Z. z. o sociálnom poistení v znení neskorších predpisov a o zmene a doplnení niektorých zákonov (ďalej len „zákon o sociálnom poistení“) účinných k termínu spracovávania návrhu rozpočtu. Zohľadňuje skutočné výsledky hospodárenia Sociálnej poisťovne v roku 2012 a v mesiacoch január až august 2013 a predpoklad ich vývoja do konca roka 2013, vplyv makroekonomických ukazovateľov zverejnených Inštitútom finančnej politiky Ministerstva financií Slovenskej republiky (IFP MF SR) 16. 9. 2013 a MF SR navrhované limity príjmov a výdavkov Sociálnej poisťovne.

Do príjmov Sociálnej poisťovne bol zapracovaný transfer zo štátneho rozpočtu Slovenskej republiky (ŠR SR) v sume 1 061 960 tis. Eur. Výška transferu zo ŠR SR zohľadňuje nevyhnutnú technickú rezervu finančných prostriedkov pre zachovanie platobnej schopnosti Sociálnej poisťovne v zmysle § 157 ods. 4 zákona o sociálnom poistení.

Pri tvorbe správneho fondu sa vychádzalo zo zákonom stanovenej tvorby správneho fondu najviac vo výške 2,4 % z príjmov z poistného, 0,25 % z príspevkov na starobné dôchodkové sporenie (SDS) a ďalších ustanovených príjmov v § 168 ods. 2 zákona o sociálnom poistení.

Nadväzne na schválenie rozpočtu na rok 2014 v NR SR vykonala sekcia ekonomiky v súlade s článkom 5 Pravidiel financovania a hospodárenia Sociálnej poisťovne rozpis rozpočtu na rok 2014 podľa rozpočtovej klasifikácie, podľa období a podľa organizačných zložiek Sociálnej poisťovne. Rozpis rozpočtu Sociálnej poisťovne na rok 2014 schválil generálny riaditeľ Sociálnej poisťovne v mesiaci február 2014.

Príjmy Sociálnej poisťovne v mesiacoch január až apríl 2014 (bez prevodu z minulých rokov) dosiahli výšku 2 236 663 tis. Eur, čo je 32,28 %-né plnenie schváleného rozpočtu na rok 2014 a 101,59 %-né plnenie časového rozpisu rozpočtu na január až apríl 2014 (ďalej len „časový rozpis“).

V príjmoch je zahrnutých 346 285 tis. Eur zo ŠR SR na krytie deficitu v dôsledku zavedenia II. piliera a ako finančná výpomoc z dôvodu platobnej neschopnosti základného fondu starobného poistenia, v zmysle § 157 ods. 4 zákona o sociálnom poistení.

Zdroje Sociálnej poisťovne, vrátane prevodu prostriedkov z minulého roka (v súlade s návrhom účtovnej závierky Sociálnej poisťovne za rok 2013), v hodnotenom období predstavovali 2 758 238 tis. Eur.

Výdavky (náklady) Sociálnej poisťovne v mesiacoch január až apríl 2014 dosiahli výšku 2 312 059 tis. Eur, čo je 33,53 %-né plnenie schváleného rozpočtu na rok 2014 a 99,37 %-né plnenie časového rozpisu.

Z porovnania príjmov a výdavkov vyplýva bilančný rozdiel v bežnom roku v sume -75 396 tis. Eur. Hospodárenie Sociálnej poisťovne k 30. aprílu 2014 (vrátane prevodu z minulých rokov) skončilo bilančným rozdielom 446 179 tis. Eur.

Dôchodkovým správcovským spoločnostiam (DSS) boli postúpené príspevky na SDS vo výške 154 674 tis. Eur

Prehľady o vývoji príjmov, výdavkov a počtoch zamestnancov Sociálnej poisťovne k 30. aprílu 2014 sú v prílohách – ústredie Sociálnej poisťovne, pobočky Sociálnej poisťovne a zamestnanci Sociálnej poisťovne.

**1. Príjmy Sociálnej poisťovne**, t. j. finančné prostriedky z poistného, pokút a penále a ostatné príjmy, vrátane finančných prostriedkov zo ŠR SR, v mesiacoch január až apríl 2014 predstavovali **2 236 663 tis. Eur**, čo je 32,28 %-né plnenie schváleného rozpočtu na rok 2014 v sume 6 927 884 tis. Eur a 101,59 %-né plnenie časového rozpisu vo výške 2 201 593 tis. Eur.

Štruktúra skutočných príjmov Sociálnej poisťovne a ich porovnanie s časovým rozpisom:

v tis. Eur				
Ukazovateľ	Časový rozpis	Skutočnosť za január až apríl 2014	Rozdiel 2-1	% plnenia 2/1
a	1	2	3	4
Príjmy celkom	2 201 593	2 236 663	35 070	101,59
v tom:				
príjmy z bežného poistného od EAO	1 688 509	1 725 110	36 601	102,17
príjmy z dlžného poistného	76 582	83 140	6 558	108,56
príjmy zo sankcií	4 696	4 683	-13	99,72
príjmy z poistného od štátu vrátane 0,25 % z príspevkov na SDS	76 159	67 840	-8 319	89,08
príjmy od Sociálnej poisťovne	644	810	166	125,78
ostatné príjmy	350 990	352 574	1 584	100,45
z toho príjmy zo ŠR SR	346 284	346 285	1	100,00
príspevky na SDS zaplatené zamestnávateľom po uplynutí 60 dní	3 680	2 079	-1 601	56,49
príjmy správneho fondu z príspevkov na SDS (EAO) a z otvorenia II. piliera (1,9 %)	333	365	32	109,61
príjmy z otvorenia II. piliera	0	62	62	.

**V absolútnom vyjadrení je plnenie príjmov celkom oproti časovému rozpisu vyššie o 35 070 tis. Eur.** Plnenie príjmov od EAO z bežného poistného je, v porovnaní s časovým rozpisom, **vyššie o 36 601 tis. Eur.** Plnenie príjmov z dlžného poistného je v porovnaní s časovým rozpisom **vyššie o 6 558 tis. Eur.**

Transfer finančných prostriedkov zo ŠR SR, ktorý je určený na krytie deficitu vzniknutého v dôsledku zavedenia II. piliera a ako finančná výpomoc z dôvodu platobnej neschopnosti základného fondu starobného poistenia, v zmysle § 157 ods. 4 zákona o sociálnom poistení, bol Sociálnej poisťovni poskytnutý prostredníctvom výdavkového účtu MF SR vo výške 346 285 tis. Eur.

V príjmoch od EAO sú zahrnuté príjmy z poistného od zamestnancov, zamestnávateľov, samostatne zárobkovo činných osôb a dobrovoľne poistených osôb.

Podľa jednotlivých druhov poistenia boli príjmy z bežného poistného od EAO v mesiacoch január až apríl 2014 nasledovné:

v tis. Eur

Príjmy z bežného poistného od EAO	Časový rozpis	Skutočnosť	Rozdiel 2-1	% plnenia 2/1
a	1	2	3	4
Nemocenské poistenie	147 649	155 888	8 239	105,58
Starobné poistenie	835 347	840 292	4 945	100,59
Invalidné poistenie	304 865	316 137	11 272	103,70
Úrazové poistenie	42 712	43 748	1 036	102,43
Garančné poistenie	10 655	10 440	-215	97,98
Poistenie v nezamestnanosti	93 137	98 237	5 100	105,48
Rezervný fond solidarity	254 144	260 368	6 224	102,45
Spolu	1 688 509	1 725 110	36 601	102,17

Počty SZČO platiacich v mesiacoch január až apríl 2014 na sociálne poistenie z minimálneho vymeriavacieho základu v triedení podľa jednotlivých druhov poistenia sú:

Fond	Počet samostatne zárobkovo činných osôb	%-ny podiel z celkového počtu samostatne zárobkovo činných osôb
Základný fond nemocenského poistenia	161 801	83,16%
Základný fond starobného poistenia	161 802	83,16%
Základný fond invalidného poistenia	153 592	83,60%
Rezervný fond solidarity	161 832	83,15%

**Ukazovateľ úspešnosti výberu poistného a príspevkov na SDS** (ďalej len "úspešnosť výberu poistného") vyjadruje platobnú disciplínu odvádzateľov (právnických a fyzických osôb) voči Sociálnej poisťovni, ako aj úroveň vzájomnej komunikácie odvádzateľov poistného a pobočiek Sociálnej poisťovne (ďalej len „pobočky“), vrátane kvality práce pobočiek s pohľadávkami súvisiacimi s nezaplateným poistným. **Ukazovateľ úspešnosti výberu poistného** je stanovený ako pomer uhradeného predpísaného poistného a príspevkov na SDS, pokút a penále a ich predpisu. V mesiacoch január až apríl 2014 je jeho hodnota **97,82 %**.

**1.1. Poistné štátu** (vrátane príjmov správneho fondu vo výške 0,25 % z príspevkov na SDS za sporiteľov štátu) bolo vo výške **67 840 tis. Eur**, čo je 28,12 %-né plnenie schváleného rozpočtu na rok 2014 vo výške 241 278 tis. Eur a 89,08 %-né plnenie časového rozpisu vo výške 76 159 tis. Eur.

Plnenie rozpočtu v tis. Eur:

Príjmy	Časový rozpis	Skutočnosť	Rozdiel 2-1	% plnenia 2/1
a	1	2	3	4
Starobné poistenie	49 860	44 496	-5 364	89,24
Invalidné poistenie	19 707	17 491	-2 216	88,76
Rezervný fond solidarity	6 569	5 833	-736	88,80
Príjmy správneho fondu z príspevkov na SDS za poistencov štátu	23	20	-3	86,96
Spolu	76 159	67 840	-8 319	89,08

Príjmy z poistného plateného štátom predstavujú finančné prostriedky, ktoré v hodnotenom období poukázalo Ministerstvo práce, sociálnych vecí a rodiny SR (MPSVR SR), znížené o príspevky na SDS, ktoré Sociálna poisťovňa poukázala na príslušné účty DSS.

**1.2. Sociálna poisťovňa** zaplatila poistné v sume **810 tis. Eur,**  
 čo je 40,50 % - né plnenie schváleného rozpočtu na rok 2014 v sume 2 000 tis. Eur  
 a 125,78 % - né plnenie časového rozpisu v sume 644 tis. Eur.

Uvedená suma predstavuje poistné uhradené zo základného fondu úrazového poistenia do základného fondu starobného poistenia.

**1.3. Ostatné príjmy** (vrátane prostriedkov zo ŠR SR) dosiahli **352 574 tis. Eur**  
 výšku  
 čo je 32,74 %- né plnenie schváleného rozpočtu na rok 2014  
 vo výške 1 076 831 tis. Eur  
 a 100,45 %- né plnenie časového rozpisu vo výške 350 990 tis. Eur.

Na celkovej výške ostatných príjmov sa, okrem príjmov zo ŠR SR vo výške 346 285 tis. Eur, podieľajú:

- príjmy z úrokov na bežných účtoch a termínovaných vkladoch 140 tis. Eur,
- príjmy z majetku Sociálnej poisťovne (najmä z prenájmu) 437 tis. Eur,
- príjmy z úhrad preplatkov na dávkach a regresných náhrad 2 104 tis. Eur,
- príjmy z úhrad preplatkov na zaniknutých dôchodkoch 68 tis. Eur,
- príjmy z úhrad poistného bez právneho titulu 332 tis. Eur,
- príjmy z pokút za porušovanie povinností 56 tis. Eur
- príjmy z úhrad administratívnych preplatkov a iné 3 152 tis. Eur.

Okrem príjmov zo ŠR SR boli ostatné príjmy pripisované do jednotlivých fondov podľa vecnej príslušnosti. Úroky z bežných účtov pobočiek sa rozdelili do fondov percentuálne, zodpovedajúc podielu príjmov konkrétneho základného fondu a rezervného fondu solidarity na celkových príjmoch z poistného.

#### 1.4. Tvorba fondov

Z príjmov poistného, pokút, penále a ostatných príjmov v mesiacoch január až apríl 2014 boli vytvorené jednotlivé fondy:

v tis. Eur			
Fond	Tvorba fondu v bežnom roku	Prevod zostatku z roku 2013	Tvorba fondu celkom
Základný fond nemocenského poistenia	160 396	46 681	207 077
Základný fond starobného poistenia	1 258 057	264 930	1 522 987
Základný fond invalidného poistenia	340 834	69 973	410 807
Základný fond úrazového poistenia	44 522	17 862	62 384
Základný fond garančného poistenia	12 805	5 127	17 932
Základný fond poistenia v nezamestnanosti	102 750	33 467	136 217
Rezervný fond solidarity	271 983	10 390	282 373
Správny fond	45 316	73 145	118 461
Spolu	2 236 663	521 575	2 758 238

## 2. Pohľadávky

Pohľadávky podľa § 148 zákona č. 461/2003 Z. z. o sociálnom poistení v znení neskorších predpisov (ďalej len „pohľadávky“) evidované Sociálnou poisťovňou k 30. aprílu 2014 dosiahli výšku 707 664 tis. Eur a oproti stavu k 31. decembru 2013 vzrástli o 40 516 tis. Eur (6,1 %). Podiel pohľadávok predpísaných na základe právoplatného rozhodnutia k 30. aprílu 2014 predstavoval 92,4 % z celkových pohľadávok. Z celkového stavu pohľadávok predstavujú pohľadávky na poistnom na základe rozhodnutia 453 345 tis. Eur (65,5 %) a pohľadávky na penále 173 847 tis. Eur (25,1 %), nepredpísané pohľadávky 64 929 tis. Eur (7,6 %) a ostatné pohľadávky 15 543 tis. Eur (1,8 %). V rámci uvedených pohľadávok Sociálna poisťovňa eviduje k 30. aprílu 2014 pohľadávky z roku 1993 (pohľadávky štátu) v celkovom objeme 12 549 tis. Eur (1,8 % z celkového objemu pohľadávok) a pohľadávky zo zúčtovania poistného z roku 1994 na zdravotnom fonde v celkovom objeme 1 165 tis. Eur (0,2 %). Vývoj pohľadávok Sociálnej poisťovne podľa druhov a podľa fondov mesačne v roku 2014 je uvedený v prílohe.

Sociálna poisťovňa od začiatku roka 2014 podala *návrhy na vykonanie exekúcie* v celkovom objeme 34 168 tis. Eur. Z toho v mesiaci apríl v objeme 9 012 tis. Eur. Týmto spôsobom bolo od začiatku roka 2014 vymáhaných spolu 35 664 rozhodnutí. Podrobnejší prehľad je uvedený v prílohe.

Prehľad pohľadávok vymáhaných prostredníctvom *mandátnej správy* spoločnosťou General Factoring a. s. je uvedený v prílohách. Sociálna poisťovňa previedla do mandátnej správy od 1. januára 2014 do 30. apríla 2014 spolu 34 441 pohľadávok v sume 17 963 tis. Eur. Od 1. januára 2014 do 30. apríla 2014 bolo spolu akceptovaných úhrad v objeme 2 807 tis. Eur viažucich sa ku všetkým zoznamom pohľadávok prevedených do mandátnej správy do 30. apríla 2014.

Od 1. januára 2014 do 30. apríla 2014 vydala Sociálna poisťovňa spolu 631 rozhodnutí o *povolení splátok dlžných súm* v celkovom objeme 2 775 tis. Eur. Z toho úspešne ukončených splátkových kalendárov (100 % úhrada) bolo 20 s uhradenou sumou 22 tis. Eur. K zrušeniu splátkových kalendárov z dôvodov ich nedodržania došlo v 97 prípadoch na celkovú sumu 106 tis. Eur. Ku dňu zrušenia rozhodnutia bolo uhradené zo sumy povolenej na splácanie v zmysle schváleného splátkového kalendára 22 tis. Eur. Naďalej aktívnych splátkových kalendárov bolo 514 na celkový objem pohľadávok 2 647 tis. Eur. Z nich bolo od 1. januára 2014 do 30. apríla 2014 uhradených 412 tis. Eur. Prehľad vývoja povolení splátok dlžných súm v roku 2014 je uvedený v prílohe.

Celkový objem pohľadávok na neuhradenom poistnom (ďalej len "pohľadávka") Sociálnej poisťovne evidovaných voči *sledovaným zdravotníckym zariadeniam v pôsobnosti MZ SR a transformovaným zdravotníckym zariadeniam* dosiahol k 30. aprílu 2014 sumu 96 638 tis. Eur. Objem pohľadávok evidovaný k 30. aprílu 2014 v porovnaní s objemom pohľadávok k 31. decembru 2013 zaznamenal nárast 10 309 tis. Eur.

Pohľadávky voči *zdravotníckym zariadeniam v pôsobnosti MZ SR* dosiahli k 30. aprílu 2014 výšku 63 205 tis. Eur, čo predstavuje 65,4 % z celkového objemu pohľadávok voči všetkým sledovaným zdravotníckym zariadeniam. V porovnaní so stavom k 31. decembru 2013 sa pohľadávky voči týmto zariadeniam zvýšili o 7 818 tis. Eur. Nárast pohľadávok z titulu neplatenia mesačných odvodov v súčasnosti evidujeme pri 3 zdravotníckych zariadeniach v pôsobnosti MZ SR a to Fakultnej nemocnici s poliklinikou F. D. Roosevelta Banská Bystrica, Národnej transfúznej službe SR a Detskej fakultnej nemocnici s poliklinikou Bratislava



Voči transformovaným zdravotníckym zariadeniam eviduje Sociálna poisťovňa k 30. aprílu 2014 pohľadávky vo výške 33 433 tis. Eur, čo predstavuje 34,6 % z celkového objemu pohľadávok voči všetkým sledovaným zdravotníckym zariadeniam. V porovnaní so stavom k 31. decembru 2013 sa pohľadávky voči týmto zdravotníckym zariadeniam zvýšili o 2 491 tis. Eur. Nárast pohľadávok z titulu neplatenia mesačných odvodov v súčasnosti evidujeme pri 8 transformovaných zdravotníckych zariadeniach a to Nemocnici s poliklinikou Prievidza so sídlom v Bojniciach, Nemocnici s poliklinikou v Považskej Bystrici, Nemocnici s poliklinikou Dunajská Streda, a.s., Nemocnici s poliklinikou Myjava, Všeobecnej nemocnici s poliklinikou, n. o., Veľký Krtíš, Liptovskej nemocnici s poliklinikou MUDr. Ivana Stodolu Liptovský Mikuláš, Nemocnici s poliklinikou Ilava, n. o. a Sanatóriu Tatranská Kotlina n. o..

Sociálna poisťovňa eviduje k 30. aprílu 2014 celkovo 20 sledovaných zdravotníckych zariadení s pohľadávkou, z toho je 5 zdravotníckych zariadení v pôsobnosti MZ SR a 15 je transformovaných zdravotníckych zariadení.

Analytika pohľadávok je uvedená v prílohách.

### 3. Výdavky (náklady) Sociálnej poisťovne

Výdavky (náklady) Sociálnej poisťovne v mesiacoch január až apríl 2014:

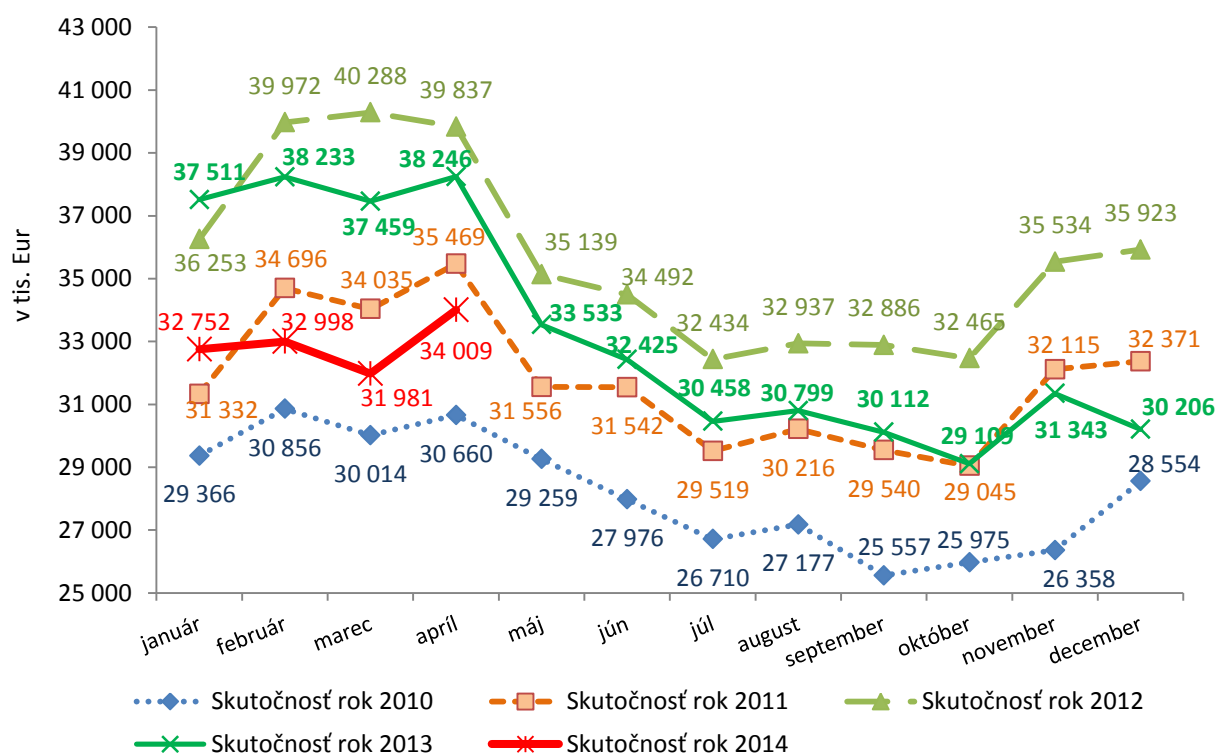
v tis. Eur						
Ukazovateľ	Schválený rozpočet na rok 2014	Časový rozpis	Skutočnosť k 30. 4. 2014	% plnenia 3/1	% plnenia 3/2	Rozdiel 3-2
a	1	2	3	4	5	6
Použitie prostriedkov celkom	6 895 823	2 326 736	2 312 059	33,53	99,37	-14 677
v tom:						
základný fond nemocenského poistenia	438 175	166 659	131 740	30,07	79,05	-34 919
základný fond starobného poistenia	5 159 884	1 716 339	1 767 461	34,25	102,98	51 122
základný fond invalidného poistenia	943 359	315 339	306 611	32,50	97,23	-8 728
základný fond úrazového poistenia	45 828	15 181	14 514	31,67	95,61	-667
základný fond garančného poistenia	19 182	6 900	4 906	25,58	71,10	-1 994
základný fond poistenia v nezamestnanosti	183 395	67 888	53 438	29,14	78,71	-14 450
správny fond	106 000	38 430	33 389	31,50	86,88	-5 041

**3.1. Výdavky základného fondu nemocenského poistenia 131 740 tis. Eur,**  
 čo je 30,07 % schváleného rozpočtu na rok 2014 vo výške 438 175 tis. Eur  
 a 79,05 % časového rozpisu vo výške 166 659 tis. Eur.

V mesiacoch január až apríl 2014 boli výdavky základného fondu nemocenského poistenia v členení na dávky v porovnaní s časovým rozpisom a v porovnaní s rovnakým obdobím roka 2013:

v tis. Eur							
Výdavky základného fondu nemocenského poistenia	Časový rozpis rozpočtu	Skutočnosť január až apríl		Rozdiel		% plnenia 3/1	Index v % 3/2
		2013	2014	3-1	3-2		
a	1	2	3	4	5	6	7
nemocenské	116 007	103 604	90 712	-25 295	-12 892	78,20	87,56
ošetrovné	4 365	3 673	3 018	-1 347	-655	69,14	82,17
vyrovňavacia dávka	31	12	19	-12	7	61,29	158,33
materské	46 256	44 160	37 991	-8 265	-6 169	82,13	86,03
Celkom	166 659	151 449	131 740	-34 919	-19 709	79,05	86,99

Vývoj výdavkov základného fondu nemocenského poistenia v jednotlivých mesiacoch v rokoch 2010 až 2014 bol (v tis. Eur):



Na výšku výdavkov na nemocenské dávky mal vplyv počet prípadov a priemerná mesačná výška dávky. Vývoj ukazovateľov bol:

➤ priemerný mesačný počet prípadov dávky:

Druh dávky	Schválený rozpočet na rok 2014	Skutočnosť január až apríl		Rozdiel		Index v % 3/2
		2013	2014	3-1	3-2	
a	1	2	3	4	5	6
nemocenské	110 900	124 663	108 962	-1 938	-15 701	87,41
ošetrovné	11 110	12 653	9 864	-1 246	-2 789	77,96
vyrovnávací dávka	82	57	79	-3	22	138,60
materské	24 232	24 550	22 800	-1 432	-1 750	92,87
Celkom	146 324	161 923	141 705	-4 619	-20 218	87,51

➤ priemerná mesačná výška dávky:

Druh dávky	Schválený rozpočet na rok 2014	Skutočnosť január až apríl		Rozdiel		Index v % 3/2
		2013	2014	3-1	3-2	
a	1	2	3	4	5	6
nemocenské	222	207,8	208,8	-13,2	1,0	100,48
ošetrovné	80	72,6	76,8	-3,2	4,2	105,79
vyrovnávací dávka	57	51,4	60,3	3,3	8,9	117,32
materské	454	449,8	416,8	-37,2	-33,0	92,66

### 3.2. Výdavky z dôchodkového poistenia

čo je 33,98 % schváleného rozpočtu na rok 2014 vo výške a 102,09 % časového rozpisu vo výške

**2 074 072 tis. Eur,**  
6 103 243 tis. Eur,  
2 031 678 tis. Eur,

#### Výdavky základného fondu starobného poistenia

čo je 34,25 % schváleného rozpočtu na rok 2014 vo výške a 102,98 % časového rozpisu vo výške

**1 767 461 tis. Eur,**  
5 159 884 tis. Eur,  
1 716 339 tis. Eur,

#### Výdavky základného fondu invalidného poistenia

čo je 32,50 % schváleného rozpočtu na rok 2014 vo výške a 97,23 % časového rozpisu vo výške

**306 611 tis. Eur,**  
943 359 tis. Eur,  
315 339 tis. Eur.

Čerpanie finančných prostriedkov z dôchodkového poistenia bolo vyššie o 42 394 tis. Eur oproti časovému rozpisu.

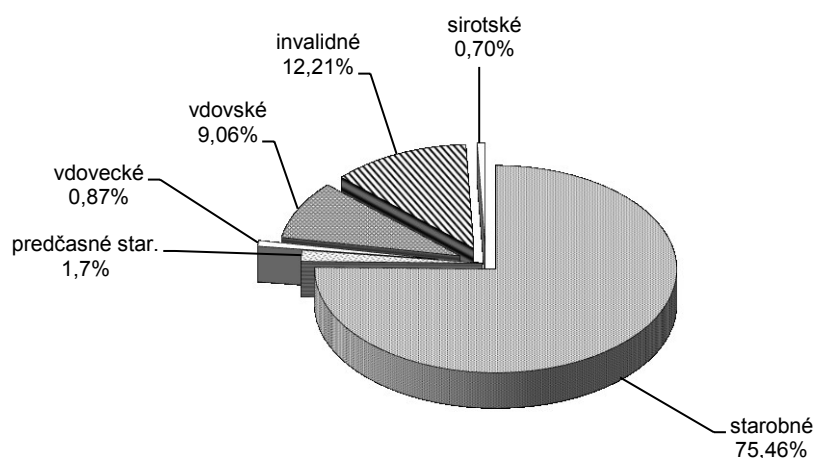
Vyššie ako rozpočtované, boli výdavky v základnom fonde starobného poistenia o 51 122 tis. Eur, najmä v dôchodkoch starobných, čo je spôsobené hlavne výplatom dôchodkových dávok poberateľom, ktorí vykonávali zamestnanie v služobnom pomere vo funkcii zaradenej do I. a/alebo II. kategórie. Ide o výplatu dôchodkových dávok na krytie nárokov príslušníkov ozbrojených zložiek. Tieto výdavky neboli zahrnuté v rozpočte na dávky základného fondu starobného poistenia.

Nižšie ako rozpočtované, boli výdavky v základnom fonde invalidného poistenia o 8 728 tis. Eur, najmä v dôchodkoch

- invalidných (4 179 tis. Eur), čo je spôsobené nižším počtom a nižšou priemernou výškou novopriznávaných dôchodkov ako bolo rozpočtované na rok 2014,
- vdovských (3 043 tis. Eur) z dôvodu nižšieho počtu a nižšej priemernej výšky novopriznávaných dôchodkov ako bolo rozpočtované.

Výška výdavkov na dôchodkové dávky v hodnotenom období zahŕňa aj zvýšenie dôchodkov od 1. januára 2014 v zmysle § 82 zákona o sociálnom poistení pevnou sumou vo výške 49 470 tis. Eur. Z toho zvýšenie od prvého dňa v mesiaci predstavuje sumu 4 378 tis. Eur. Zvýšenie na jeden dôchodok predstavovalo 6,92 Eur (na starobný dôchodok 8,40 Eur, predčasný starobný dôchodok 8,84 Eur a na invalidný dôchodok 6,01 Eur).

Podiel jednotlivých dôchodkových dávok na celkových výdavkoch v percentuálnom vyjadrení je znázornený v grafe:

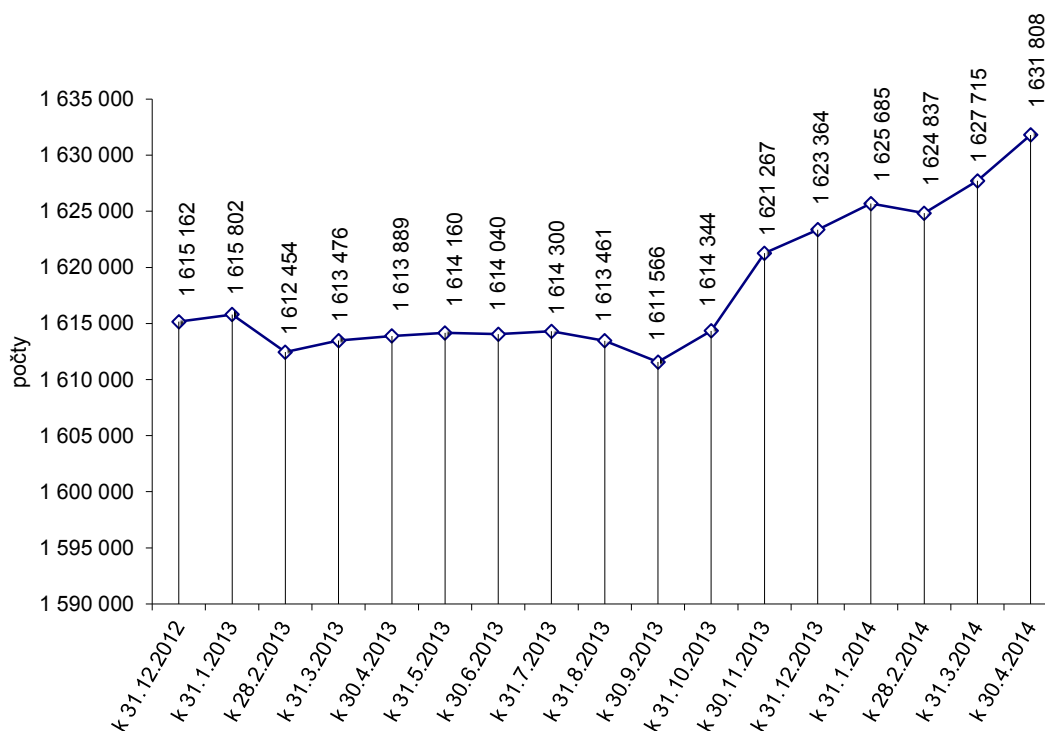


V porovnaní so stavom k 31. decembru 2013 sa v hodnotenom období zvýšil počet vyplácaných dôchodkov o 8 444. Najväčší nárast bol v starobných dôchodkoch (o 10 199) a sirotských dôchodkoch (o 1 095). Pokles bol zaznamenaný najmä v prípade vdovských dôchodkov (o 1 989).

Prehľad o počte vyplácaných dôchodkov podľa druhu dôchodku k 30. aprílu 2014, v porovnaní so stavom k 30. aprílu 2013 a k 31. decembru 2013 je v tabuľke:

Druh dôchodku	Stav k			Rozdiel 3-1	Rozdiel 3-2
	30.4.2013	31.12.2013	30.4.2014		
A	1	2	3	4	5
Starobný dôchodok	976 917	988 277	998 476	21 559	10 199
Predčasný starobný dôchodok	25 445	21 935	21 272	- 4 173	- 663
Invalidný dôchodok	229 441	231 547	230 889	1 448	- 658
Vdovský dôchodok	295 959	295 894	293 905	-2 054	- 1 989
Vdovecký dôchodok	39 205	39 918	39 909	704	-9
Sirotský dôchodok	27 993	25 758	26 853	- 1 140	1 095
Dôchodky neprevzaté do automat. evidencie	58	30	30	-28	0
Dôchodky vyplácané do cudziny	18 871	20 005	20 474	1 603	469
<b>Celkom</b>	<b>1 613 889</b>	<b>1 623 364</b>	<b>1 631 808</b>	<b>17 919</b>	<b>8 444</b>

Vývoj počtu vyplácaných dôchodkov podľa jednotlivých mesiacov roka 2013 a 2014:



Prehľad o priemernej mesačnej výške vyplácaného sólo dôchodku podľa druhu dôchodku k 30. aprílu 2014, v porovnaní so stavom k 30. aprílu 2013 a k 31. decembru 2013 je v tabuľke:

v Eur

Druh dôchodku	Výška vyplácaného sólo dôchodku k			Rozdiel 3-1	Rozdiel 3-2
	30.4.2013	31.12.2013	30.4.2014		
a	1	2	3	4	5
Starobný dôchodok	388,58	390,51	399,07	10,49	8,56
Predčasný starobný dôchodok	387,83	384,70	395,10	7,27	10,40
Invalidný dôchodok	267,16	264,36	269,26	2,10	4,90
Vdovský dôchodok	236,93	237,33	242,80	5,87	5,47
Vdovecký dôchodok	182,66	183,19	188,03	5,37	4,84
Sirotský dôchodok	131,72	130,48	133,09	1,37	2,61

Prehľad o priemernej výške vyplácaných sólo dôchodkov podľa druhu dôchodku a pohlavia k 30. aprílu 2014 je uvedený v tabuľke:

v Eur

Druh dôchodku	muži	Ženy	spolu
a	1	2	3
Starobný dôchodok	449,61	355,15	399,07
Predčasný starobný dôchodok	412,78	336,63	395,10
Invalidný dôchodok	293,56	242,24	269,26
Vdovský dôchodok	x	242,80	242,80
Vdovecký dôchodok	188,03	x	188,03
Sirotský dôchodok	128,75	134,78	133,09

Priemerná mesačná výška vyplácaných dôchodkov vzrástla, oproti rovnakému obdobiu minulého roka, najmä v dôsledku realizovaného zvýšenia dôchodkov s účinnosťou od 1. januára 2014.

- 3.3. Výdavky základného fondu úrazového poistenia** **14 514 tis. Eur,**  
 čo je 31,67 % schváleného rozpočtu na rok 2014 vo výške 45 828 tis. Eur  
 a 95,61 % časového rozpisu vo výške 15 181 tis. Eur.
- V uvedenej sume výdavkov sú zahrnuté:
- výdavky na úrazové dávky 13 682 tis. Eur,
  - zúčtovanie dôchodkových dávok -31 tis. Eur.
  - poistné do základného fondu starobného poistenia a príspevky na SDS platené do základného fondu príspevkov na SDS 863 tis. Eur.

V mesiacoch január až apríl 2014 boli skutočné výdavky základného fondu úrazového poistenia nižšie v porovnaní s časovým rozpisom o 667 tis. Eur a v porovnaní s rovnakým obdobím roka 2013 vyššie o 75 tis. Eur.

Najvyšší podiel na vyplatených úrazových dávkach má úrazová renta v sume 8 022 tis. Eur. V mesiacoch január až apríl 2014 bolo ústredím Sociálnej poisťovne (ďalej len „ústredie“) vyplatených priemerne mesačne 6 762 úrazových rent a 206 pozostalostných úrazových rent spolu v sume 8 131 tis. Eur. Pobočky vyplatili úrazové dávky v sume 5 551 tis. Eur.

- 3.4. Výdavky základného fondu garančného poistenia** **4 906 tis. Eur,**  
 čo je 25,58 % schváleného rozpočtu na rok 2014 vo výške 19 182 tis. Eur  
 a 71,10 % časového rozpisu vo výške 6 900 tis. Eur.

- V uvedenej sume výdavkov sú zahrnuté:
- výdavky na dávku garančného poistenia 1 363 tis. Eur,

- výdavky na úhradu príspevkov na SDS, ktoré nezaplatil zamestnávateľ do základného fondu príspevkov na SDS do 60 dní odo dňa ich splatnosti 3 543 tis. Eur.

Výdavky základného fondu garančného poistenia boli v mesiacoch január až apríl 2014 nižšie v porovnaní s časovým rozpisom o 1 994 tis. Eur a o 578 tis. Eur v porovnaní s rovnakým obdobím roka 2013.

V sledovanom období roka 2014 bola priemerná mesačná výška dávky garančného poistenia 1 411,40 Eur a priemerný mesačný počet prípadov vyplatenej dávky bol 242 prípadov.

**3.5. Výdavky základného fondu poistenia v nezamestnanosti 53 438 tis. Eur,**  
 čo je 29,14 % schváleného rozpočtu na rok 2014 vo výške 183 395 tis. Eur  
 a 78,71 % časového rozpisu vo výške 67 888 tis. Eur.

V uvedenej sume výdavkov sú zahrnuté:

- výdavky na dávku v nezamestnanosti 53 780 tis. Eur,
- refundácia dávky v nezamestnanosti štátom v EÚ 19 tis. Eur,
- zúčtovanie dôchodkových dávok -361 tis. Eur.

V porovnaní s časovým rozpisom boli výdavky základného fondu poistenia v nezamestnanosti nižšie o 14 450 tis. Eur. V porovnaní s rovnakým obdobím roka 2013 boli výdavky základného fondu poistenia v nezamestnanosti nižšie o 11 056 tis. Eur (index 82,86 %).

V mesiacoch január až apríl 2014 bola priemerná mesačná výška dávky v nezamestnanosti na jedného poberateľa 357,50 Eur a priemerný mesačný počet poberateľov vyplatenej dávky bol 37 615.

### 3.6. Výdavky (náklady) správneho fondu

V rozpočte výdavkov (nákladov) správneho fondu v roku 2014 sa predpokladalo použitie prostriedkov správneho fondu v sume **106 000 tis. Eur.**

Použitie finančných prostriedkov správneho fondu za obdobie január až apríl 2014 je uvedené v nasledujúcom prehľade:

v tis. Eur

Ukazovateľ	Rozpis rozpočtu na rok 2014	Rozpis rozpočtu po úpravách k 30.04.2014	Skutočnosť za obdobie január až apríl 2014	% plnenia (3/2)
a	1	2	3	4
<b>Bežné výdavky</b>	<b>104 811</b>	<b>104 811</b>	<b>33 329</b>	<b>31,80</b>
v tom :				
- mzdy	53 323	53 323	15 812	29,65
- poistné a príspevok do poisťovní	20 564	20 564	6 116	29,74
- tovary a služby	30 245	30 245	11 099	36,70
- bežné transfery	679	679	302	44,48
<b>Kapitálové výdavky</b>	<b>1 189</b>	<b>1 189</b>	<b>60</b>	<b>5,05</b>
v tom :				
- všeobecné investície	1 125	1 125	2	0,18
- výdavky na informačno-komunikačné technológie	64	64	58	90,63
<b>Spolu použitie správneho fondu</b>	<b>106 000</b>	<b>106 000</b>	<b>33 389</b>	<b>31,50</b>

### 3.6.1 Bežné výdavky (náklady)

Vynaložené finančné prostriedky správneho fondu súvisiace s krytím **bežných výdavkov (nákladov)** boli v sume : **33 329 tis. Eur,**

v tom:

- ústredie 14 456 tis. Eur,
- pobočky 18 873 tis. Eur.

Podiel bežných výdavkov (nákladov) v sume 33 329 tis. Eur na celkových použitých prostriedkoch správneho fondu 33 389 tis. Eur za obdobie január až apríl 2014 je **99,82 %**.

v tis. Eur

Ukazovateľ	Ústredie, skutočnosť za obdobie január až apríl 2014	Pobočky, skutočnosť za január až apríl 2014	Spolu skutočnosť za obdobie január až apríl 2014	Podiel v %
a	1	2	3	4
Bežné výdavky (náklady)	14 456	18 873	33 329	99,82
Kapitálové výdavky	60	-	60	0,18
<b>Správny fond spolu</b>	<b>14 516</b>	<b>18 873</b>	<b>33 389</b>	<b>100,00</b>

Na celkovom plnení rozpočtu správneho fondu za obdobie január až apríl 2014 sa podieľali **osobné náklady vo výške 22 931 tis. Eur**, z toho mzdové prostriedky, poisťné a príspevok do poisťovní podľa organizačných zložiek Sociálnej poisťovne boli nasledovné:

v tis. Eur

Ukazovateľ	Rozpis rozpočtu na rok 2014	Rozpis rozpočtu po úpravách k 30.04.2014	Skutočnosť za obdobie január až apríl 2014	% plnenia (2/1)
a	1	1	2	3
<b>Mzdové prostriedky spolu</b>	<b>53 323</b>	<b>53 323</b>	<b>15 812</b>	<b>29,65</b>
v tom : - ústredie	17 595	17 419	4 850	27,84
- pobočky	35 728	35 904	10 962	30,53
<b>Poisťné a príspevok do poisťovní</b>	<b>20 564</b>	<b>20 564</b>	<b>6 116</b>	<b>29,74</b>
v tom : - ústredie	6 899	6 832	1 905	27,88
- pobočky	13 665	13 732	4 211	30,67

Finančné prostriedky rozpočtované na krytie výdavkov (nákladov) správneho fondu ústredia a pobočiek spolu v upravenom rozpise rozpočtu na tovary a služby v celkovej sume 30 245 tis. Eur, boli za obdobie január až apríl 2014 čerpané vo výške 11 099 tis. Eur, čo je plnenie ročného rozpočtu na 36,70 %.

Finančné prostriedky rozpočtované na krytie výdavkov (nákladov) správneho fondu ústredia a pobočiek spolu v upravenom rozpise rozpočtu na bežné transfery v celkovej sume 679 tis. Eur, boli za obdobie január až apríl čerpané vo výške 302 tis. Eur, čo je plnenie ročného rozpočtu na 44,48 %.

Podľa vybraných **nákladových položiek** analytického členenia bolo použitie  
správneho fondu: v tis. Eur

Ukazovateľ	Rozpis rozpočtu na rok 2014	Rozpis rozpočtu po úpravách k 30. 04. 2014	Skutočnosť za obdobie január až apríl 2014	% plnenia (3/2)
a	1	2	3	4
- spotrebované nákupy	3 624	3 578	952	26,61
- služby	22 518	22 444	8 290	36,94
- osobné náklady	76 834	76 799	22 931	29,86
- dane a poplatky	323	348	198	56,90
- ostatné náklady	1 511	1 642	958	58,34

### 3.6.2. Kapitálové výdavky

Vynaložené finančné prostriedky správneho fondu súvisiace s krytím kapitálových výdavkov za obdobie január až apríl 2014 boli v sume 60 tis. Eur čo z upraveného rozpočtu na rok 2014 1 189 tis. Eur, je plnenie na 5,05 %.

V kategórii kapitálových výdavkov boli čerpané finančné prostriedky nasledovne:

- na podpoložke nákup výpočtovej techniky vo výške 58 tis. Eur,
- na položke realizácia stavieb a ich technické zhodnotenie vo výške 2 tis. Eur.

V rámci prebiehajúcich prác spojených s korekciou splittingu dokladov v informačnom systéme SAP v module FI sú aktualizované i doklady obliga z daných dokladov. Z tohto dôvodu je možný dopad na stav čerpania vo výkazoch v informačnom systéme SAP v module PSM.

## 4. Výdavky na dávky, ktoré hradí štát

Na výplatu dávok, ktoré uhrádza štát podľa § 168a a § 285 písm. a) až m) zákona o sociálnom poistení, poukázalo MPSVR SR Sociálnej poisťovni v hodnotenom období finančné prostriedky v sume 17 088 tis. Eur. Tieto dávky boli vyplatené v sume 19 169 tis. Eur, čo zo schváleného rozpočtu na rok 2014 v sume 51 530 tis. Eur predstavuje plnenie na 37,20 %.

Súčasťou dávok, ktoré hradí štát sú tiež výdavky na vianočný príspevok a náklady spojené s jeho výplatou, ktoré boli v hodnotenom období vyplatené v sume 2 142 tis. Eur a výdavky na príplatok k dôchodku politickým väzňom a náklady spojené s jeho výplatou, ktoré predstavovali sumu 867 tis. Eur.

Z rozdielu príjmov a výdavkov v hodnotenom období vyplýva pohľadávka Sociálnej poisťovne voči MPSVR SR v sume 2 081 tis. Eur. V zmysle Zmluvy o poukazovaní rozpočtových prostriedkov, ktoré poskytuje štát na úhradu nákladov na plnenia podľa § 168a a § 285 ods.1, písm. a) až m) zákona o sociálnom poistení a o ich zúčtovaní bude pohľadávka vysporiadaná pri poukazovaní zálohy na nasledujúci mesiac.

Od 1. septembra 2009 vypláca Sociálna poisťovňa ďalšiu dávku, ktorú uhrádza štát. Ide o príspevok účastníkom národného boja za oslobodenie a vdovám a vdovcom po týchto osobách (ďalej len „príspevok“) podľa § 285 ods.1, písm. n) zákona



o sociálnom poistení v znení zákona č. 285/2009 Z. z o poskytovaní príspevku účastníkom národného boja za oslobodenie a vdovám a vdovcom po týchto osobách a o zmene a doplnení niektorých zákonov. Finančné prostriedky poukazuje Sociálnej poisťovni Ministerstvo obrany Slovenskej republiky (MO SR) v mesačnej periodicite na základe vyčíslenia sumy, ktorá bola vyplatená na príspevok a na úhradu výdavkov spojených s jeho výplatou.

Výdavky na príspevok a na úhradu výdavkov spojených s jeho výplatou boli v hodnotenom období vyčíslené v sume 466 tis. Eur. MO SR Sociálnej poisťovni poukázalo finančné prostriedky na výdavky, ktoré sa viažu k hodnotenému obdobiu roka 2014 v sume 345 tis. Eur. Záväzok MO SR voči Sociálnej poisťovni v sume 121 tis. Eur bude vyrovnaný v nasledujúcom období.

## 5. Záver

Z porovnania skutočných príjmov a výdavkov Sociálnej poisťovne k 30. aprílu 2014 vyplývajú bilančné rozdiely v hospodárení Sociálnej poisťovne podľa jednotlivých fondov:

v tis. Eur

Fond	Bilančný rozdiel v bežnom roku	Prevod zostatku z roku 2013	Krytie deficitu v dôchodkovom poistení	Bilančný rozdiel k 30. 4. 2014
Základný fond nemocenského poistenia	28 656	46 681	0	75 337
Základný fond starobného poistenia	-509 404	264 930	331 000	86 526
Základný fond invalidného poistenia	34 223	69 973	-60 000	44 196
Základný fond úrazového poistenia	30 008	17 862	0	47 870
Základný fond garančného poistenia	7 899	5 127	0	13 026
Základný fond poistenia v nezamestnanosti	49 312	33 467	0	82 779
Rezervný fond solidarity	271 983	10 390	-271 000	11 373
Správny fond	11 927	73 145	0	85 072
Spolu	-75 396	521 575	0	446 179

Hospodárenie Sociálnej poisťovne v sledovanom období skončilo s bilančným rozdielom 446 179 tis. Eur, čo je o 71 822 tis. Eur viac, ako sa predpokladalo v časovom rozpise.

x x x

### Informácia o príspevkoch na SDS v mesiacoch január až apríl 2014

Sociálna poisťovňa vybrala príspevky na SDS vo výške 151 489 tis. Eur,  
čo je 36,05 % v roku 2014 predpokladanej sumy 420 254 tis. Eur.

DSS boli za EAO postúpené príspevky na SDS v sume 142 834 tis. Eur,  
čo je 36,60 % v roku 2014 predpokladanej sumy 390 230 tis. Eur.

V tom príspevky na SDS za:

- zamestnancov 134 245 tis. Eur,  
- SZČO 8 250 tis. Eur,  
- DPO 339 tis. Eur.

Príspevky na SDS uhradené zo základného fondu garančného poistenia boli postúpené v sume 3 543 tis. Eur.

Príspevky na SDS za sporiteľov štátu boli postúpené v sume 8 214 tis. Eur,  
čo je 28,62 % v roku 2014 predpokladanej sumy 28 703 tis. Eur.

Sociálna poisťovňa postúpila príspevky na SDS za sporiteľov, ktorí sa stali poberateľmi úrazovej renty v sume 54 tis. Eur.

Zo správneho fondu bolo za hodnotené obdobie zaplatené penále v sume 29 tis. Eur.

V hodnotenom období boli postúpené príspevky na SDS v celkovej sume 154 674 tis. Eur, čo je v porovnaní s rovnakým obdobím minulého roka (135 666 tis. Eur) viac o 19 008 tis. Eur.

K 30. aprílu 2014 evidovala Sociálna poisťovňa 1 452 690 sporiteľov, čo predstavuje od začiatku tohto roka prírastok 3 630 sporiteľov. Prehľad o štruktúre sporiteľov vyjadruje nasledovná tabuľka:

1.	zamestnanci	955 939
2.	SZČO	112 023
3.	dobrovoľne dôchodkovo poistené osoby	5 636
4.	sporitelia, za ktorých platí príspevky na SDS štát	119 380
	v tom:	
	a) osoba starajúca sa o dieťa do 6 rokov veku	101 738
	b) osoba, ktorá sa stará o dieťa s nepriaznivým zdravotným stavom do 18 rokov veku	1 228
	c) osoba poberajúca peňažný príspevok za opatrovanie	6 096
	d) osoba, ktorá vykonávajúca osobnú asistenciu fyzickej osoby s ťažkým zdravotným postihnutím	252
	e) osoba, ktorej sa poskytuje materské	10 066
5.	sporitelia, za ktorých platí príspevky na SDS Sociálna poisťovňa	863
6.	bez účasti na SDS	258 849

Doplatky za sporiteľov, ktorých prejavom vôle bolo, aby im zaniklo právne postavenie sporiteľa, na základe § 123ac zákona č. 43/2004 Z. z. o starobnom dôchodkovom sporení, v znení zákona č. 252/2012 Z. z., boli od januára 2014 do 30. apríla 2014 poukázané z DSS na účet Sociálnej poisťovne v sume 63 tis. Eur.

Od roku 2005 do 30. apríla 2014 evidovala Sociálna poisťovňa 248 156 žiadostí o prestup do inej DSS. Z nich bolo realizovaných 203 070 prestupov. Od začiatku tohto roka bolo zrealizovaných 4 224 prestupov.

x x x

### **Očakávané výsledky hospodárenia Sociálnej poisťovne v roku 2014**

Očakávaná skutočnosť za rok 2014 zohľadňuje skutočné výsledky hospodárenia Sociálnej poisťovne v roku 2013 a v mesiacoch január až apríl 2014 a predpoklad ich vývoja do konca roka 2014, vplyv makroekonomických ukazovateľov zverejnených IFP MF SR 4. februára 2014.

**Príjmy Sociálnej poisťovne sa v roku 2014 očakávajú:**

v tis. Eur

Ukazovateľ	Rok 2014		Rozdiel 2-1
	Schválený rozpočet	Očakávaná skutočnosť	
a	1	2	3
Zdroje celkom	7 427 384	7 427 507	123
v tom:			0
prevod z minulých rokov	499 500	521 575	22 075
príjmy v bežnom roku	6 927 884	6 905 932	-21 952
v tom:			0
a) príjmy z bežného poistného od EAO	5 338 107	5 446 120	108 013
b) príjmy z poistného od štátu	241 206	243 527	2 321
c) príjmy od Sociálnej poisťovne	2 000	2 453	453
d) príjmy zo sankcií	14 916	14 916	0
e) príjmy z dlžného poistného	242 110	249 999	7 889
f) ostatné príjmy	1 076 831	936 872	-139 959
z toho príjmy zo ŠR SR	1 061 960	922 000	-139 960
g) príspevky na SDS zaplatené zamestnávateľom po uplynutí 60 dní	11 635	10 809	-826
h) príjmy správneho fondu z príspevkov na SDS (EAO)	1 007	1 109	102
i) príjmy správneho fondu z príspevkov na SDS (štát)	72	64	-8

Na základe aktuálneho vývoja plnenia príjmovej časti rozpočtu v mesiacoch január až apríl 2014 sa očakáva vyššie plnenie rozpočtu príjmov z bežného poistného od EAO v roku 2014 o 108 013 tis. Eur a o 7 889 tis. Eur z dlžného poistného.

**Výdavky (náklady) Sociálnej poisťovne v roku 2014 sa predpokladajú:**

v tis. Eur

Ukazovateľ	Rok 2014		Rozdiel 2-1
	Schválený rozpočet	Očakávaná skutočnosť	
a	1	2	3
Použitie prostriedkov celkom	6 895 823	6 871 616	-24 207
v tom:			
základný fond nemocenského poistenia	438 175	367 177	-70 998
základný fond starobného poistenia	5 159 884	5 233 252	73 368
základný fond invalidného poistenia	943 359	919 763	-23 596
základný fond úrazového poistenia , v tom:	45 828	44 838	-990
- výdavky na úrazové dávky	43 430	43 438	8
- úhrada poistného na starobné poistenie a príspevkov na SDS za poberateľov úrazovej renty	2 235	2 235	0
základný fond garančného poistenia , v tom:	19 182	17 290	-1 892
- výdavky na dávku garančného poistenia	6 687	5 280	-1 407
- úhrada príspevkov na SDS nezaplatených zamestnávateľom do základného fondu príspevkov na SDS	12 495	12 010	-485
základný fond poistenia v nezamestnanosti	183 395	163 296	-20 099
správny fond	106 000	126 000	20 000

**V roku 2014 sa očakávajú celkovo nižšie výdavky (náklady) Sociálnej poisťovne o 24 207 tis. Eur** oproti schválenému rozpočtu na rok 2014.

**Nižšie výdavky** poistenia sa predpokladajú najmä v základnom fonde nemocenského poistenia o 70 998 tis. Eur najmä z dôvodu nižšieho priemerného mesačného počtu prípadov vyplatených dávok a nižšej priemernej mesačnej výšky dávok oproti údajom zapracovaným v rozpočte na rok 2014 a v základnom fonde poistenia v nezamestnanosti o 20 099 tis. Eur z dôvodu poklesu poberateľov dávky v nezamestnanosti a nižšej priemernej výšky dávky na jedného poberateľa oproti skutočnosti roku 2013 a rozpočtu na rok 2014.

**Vyššie výdavky** sa očakávajú v základnom fonde starobného poistenia o 73 368 tis. Eur z dôvodu výplaty nárokov príslušníkov ozbrojených zložiek, s ktorou schválený rozpočet na rok 2014 nepočítal.

Z hľadiska **celkového hospodárenia Sociálnej poisťovne** (vrátane prevodu prostriedkov z minulých rokov) je možné očakávať k 31. decembru 2014 v jednotlivých fondoch výsledky:

v tis. Eur

Fond	Bilančný rozdiel k 31.12.2014		Rozdiel 2-1
	Schválený rozpočet	Očakávaná skutočnosť	
a	1	2	3
Základný fond nemocenského poistenia	72 171	35 000	-37 171
Základný fond starobného poistenia	-105 603	392 164	497 767
Základný fond invalidného poistenia	185 178	80 000	-105 178
Základný fond úrazového poistenia	96 996	5 000	-91 996
Základný fond garančného poistenia	31 566	5 000	-26 566
Základný fond poistenia v nezamestnanosti	144 222	20 000	-124 222
Rezervný fond solidarity	0	0	0
Správny fond	107 031	18 727	-88 304
Spolu	531 561	555 891	24 330

**Hospodárenie Sociálnej poisťovne v roku 2014 by malo skončiť bilančným rozdielom 555 891 tis. Eur.**

Hospodárenie Sociálnej poisťovne bude v roku 2014 ovplyvňovať deficitné hospodárenie v dôchodkovom poistení. Deficit bude Sociálna poisťovňa vykrývať v zmysle § 167 ods. 1 zákona o sociálnom poistení z rezervného fondu solidarity a z vnútorných zdrojov v zmysle § 293da zákona o sociálnom poistení.

Do príjmov Sociálnej poisťovne bol zapracovaný transfer zo ŠR SR v sume 922 000 tis. Eur. Výška transferu zo ŠR SR zohľadňuje nevyhnutnú technickú rezervu finančných prostriedkov pre zachovanie platobnej schopnosti Sociálnej poisťovne v zmysle § 157 ods. 4 zákona o sociálnom poistení. Transfer zo ŠR SR sa v porovnaní so schváleným rozpočtom na rok 2014 očakáva nižší o 139 960 tis. Eur.

x x x

Sociálna poisťovňa očakáva, že **v roku 2014 postúpi príspevky na SDS do DSS v sume 469 719 tis. Eur.**