



## **SOCIÁLNA POISŤOVŇA**

Materiál predkladaný na 4/20 zasadnutie  
Dozornej rady Sociálnej poisťovne  
konané dňa 18. augusta 2020

### **3**

#### **SPRÁVA O HOSPODÁRENÍ SOCIÁLNEJ POISŤOVNE ZA JANUÁR AŽ JÚN 2020**

**Dôvod predloženia:**

v súlade s § 122 ods. 4 písm. c) piaty  
bod zákona č. 461/2003 Z. z.  
o sociálnom poistení v znení  
neskorších predpisov

**Materiál obsahuje:**

1. Návrh uznesenia Dozornej rady Sociálnej poisťovne
2. Predkladaciu správu
3. Správu o hospodárení Sociálnej poisťovne za január až jún 2020

**Materiál predkladá:**

Ing. Ľubomír Vážny  
generálny riaditeľ Sociálnej poisťovne

**Návrh uznesenia**  
**Dozornej rady Sociálnej poisťovne**

**Dozorná rada Sociálnej poisťovne**

**berie na vedomie**

správu o hospodárení Sociálnej poisťovne za január až jún 2020.

### **Predkladacia správa**

Správa o hospodárení Sociálnej poisťovne za január až jún 2020 sa predkladá na 4/20 zasadnutie Dozornej rady Sociálnej poisťovne v súlade s § 122 ods. 4 písm. c) piaty bod zákona č. 461/2003 Z. z. o sociálnom poistení v znení neskorších predpisov.

## **Správa o hospodárení Sociálnej poisťovne za január až jún 2020**

Návrh rozpočtu Sociálnej poisťovne na rok 2020 schválila Národná rada Slovenskej republiky uznesením č. 2278 z 3. decembra 2019.

Schválený rozpočet Sociálnej poisťovne na rok 2020 (ďalej len schválený rozpočet na rok 2020):

- je zostavený v podmienkach zákona č. 461/2003 Z. z. o sociálnom poistení v znení neskorších predpisov (ďalej len „zákon o sociálnom poistení“) účinných k termínu spracovávania materiálu,
- zohľadňuje skutočné výsledky hospodárenia Sociálnej poisťovne v roku 2018, v mesiacoch január až august 2019 a predpoklad ich vývoja do konca roka 2019, vplyv makroekonomických ukazovateľov zverejnených Inštitútom finančnej politiky Ministerstva financií Slovenskej republiky (IFP MF SR) 19. septembra 2019 a MF SR navrhované limity príjmov a výdavkov Sociálnej poisťovne,
- rešpektuje príslušné ustanovenia zákona č. 523/2004 Z. z. o rozpočtových pravidlách verejnej správy a o zmene a doplnení niektorých zákonov v znení neskorších predpisov a ďalšie predpisy a dokumenty.

V schválenom rozpočte na rok 2020 sa predpokladalo že:

- v roku 2020 Sociálnej poisťovni bude poskytnutý transfer finančných prostriedkov zo štátneho rozpočtu Slovenskej republiky (ŠR SR) vo výške 200 000 tis. Eur. Výška transferu zo ŠR SR zohľadňuje nevyhnutnú technickú rezervu finančných prostriedkov pre zachovanie platobnej schopnosti Sociálnej poisťovne v zmysle § 157 ods. 4 zákona o sociálnom poistení.
- dôchodkové dávky sa od 1. januára 2020 zvyšujú v závislosti od medziročného rastu spotrebiteľských cien za domácnosti dôchodcov, minimálne však o 2% z priemerného dôchodku (daného druhu). Výdavky na zvýšenie dôchodkov na rok 2020 sa rozpočtovali vo výške 218 677 tis. Eur (zvýšenie od 1. januára 2020 o 2,9%).
- úrazové dávky sa v roku 2020 zvyšujú v závislosti od medziročného rastu spotrebiteľských cien vykázaného štatistickým úradom za prvý polrok kalendárneho roka, ktorý predchádza príslušnému kalendárnemu roku. Na základe uvedeného sa výdavky na zvýšenie úrazových dávok podľa zákona o sociálnom poistení v roku 2020 rozpočtovali vo výške 779 tis. Eur (zvýšenie od 1. januára 2020 o 2,5 %).
- pri tvorbe správneho fondu sa vychádza zo zákonom stanovenej tvorby správneho fondu najviac vo výške 2,4 % z príjmov z poistného, 0,25 % z príspevkov na starobné dôchodkové sporenie (SDS) a ďalších ustanovených príjmov v § 168 ods. 2 zákona o sociálnom poistení. Schválený rozpočet výdavkov (nákladov) správneho fondu na rok 2020 vychádza z úloh inštitúcie definovaných zákonom o sociálnom poistení.
- hospodárenie Sociálnej poisťovne bude v roku 2020 ovplyvňovať deficitné hospodárenie v dôchodkovom poistení. Deficit bude Sociálna poisťovňa riešiť v zmysle § 167 ods. 1 zákona o sociálnom poistení z rezervného fondu solidarity a aj z vnútorných zdrojov v zmysle § 122 ods. 4 písm. g) a § 123 ods. 2 písm. b) bod 6.

Nadväzne na schválenie rozpočtu na rok 2020 vykonala sekcia ekonomiky v súlade s článkom 5 Pravidiel financovania a hospodárenia Sociálnej poisťovne rozpis rozpočtu Sociálnej poisťovne na rok 2020 podľa rozpočtovej klasifikácie, podľa období a podľa organizačných zložiek Sociálnej poisťovne. Rozpis rozpočtu Sociálnej poisťovne na rok 2020 schválil generálny riaditeľ Sociálnej poisťovne v mesiaci január 2020.

Príjmy Sociálnej poisťovne v mesiacoch január až jún 2020 (bez prevodu z minulých rokov) dosiahli výšku 4 810 817 tis. Eur, čo je 53,37 %-né plnenie schváleného rozpočtu na rok 2020 vo výške 9 013 852 tis. Eur a 111,25 %-né plnenie časového rozpisu rozpočtu na január až jún 2020 v sume 4 324 471 tis. Eur (ďalej len „časový rozpis“).

Zdroje Sociálnej poisťovne, vrátane prevodu prostriedkov z minulého roka (v súlade s návrhom účtovnej závierky Sociálnej poisťovne za rok 2019), k 30. júnu 2020 predstavovali 5 339 393 tis. Eur.

Výdavky (náklady) Sociálnej poisťovne v mesiacoch január až jún 2020 dosiahli výšku 4 610 562 tis. Eur, čo je 52,93 %-né plnenie schváleného rozpočtu na rok 2020 vo výške 8 710 359 tis. Eur a 107,51 %-né plnenie časového rozpisu vo výške 4 288 310 tis. Eur.

Z porovnania príjmov a výdavkov vyplýva bilančný rozdiel v bežnom roku v sume 200 255 tis. Eur. Hospodárenie Sociálnej poisťovne k 30. júnu 2020 (vrátane prevodu z minulých rokov) skončilo bilančným rozdielom 728 831 tis. Eur.

Dôchodkovým správcovským spoločnostiam (DSS) boli k 30. júnu 2020 postúpené príspevky na SDS (vrátane penále) vo výške 398 621 tis. Eur.

Prehľady o vývoji príjmov, výdavkov a počtoch zamestnancov Sociálnej poisťovne k 30. júnu 2020 sú v prílohách – ústredie Sociálnej poisťovne, pobočky Sociálnej poisťovne a zamestnanci Sociálnej poisťovne.

Súčasťou príloh predloženého materiálu je:

- Informácia o aktuálnom stave v oblasti výberu poisťného a príspevkov na starobné dôchodkové sporenie (realizácia uznesenia Dozornej rady Sociálnej poisťovne č. 26/02/2017);
- Informácia o finančnej výpomoci do základného fondu starobného poistenia a aktuálnom stave platobnej schopnosti Sociálnej poisťovne (na základe uznesenia Dozornej rady Sociálnej poisťovne č. 08/01/20).

## **1. Príjmy Sociálnej poisťovne**

**Príjmy Sociálnej poisťovne**, t.j. finančné prostriedky z poisťného, pokút a penále a ostatné príjmy, vrátane finančných prostriedkov zo ŠR SR, v mesiacoch január až jún 2020 predstavovali **4 810 817 tis. Eur**, čo je 53,37 %-né plnenie schváleného rozpočtu na rok 2020 v sume 9 013 852 tis. Eur a 111,25 %-né plnenie časového rozpisu vo výške 4 324 471 tis. Eur.

v tis. Eur

Ukazovateľ	Časový rozpis	Skutočnosť január až jún		Rozdiel		% plnenia 3/1	Index 3/2
		rok 2019	rok 2020	3-1	3-2		
a	1	2	3	4	5	6	7
Príjmy celkom	4 324 471	4 058 820	4 810 817	486 346	751 997	111,25	118,53
v tom:							
príjmy z bežného poistného od ekonomicky aktívneho obyvateľstva (EAO)	3 948 737	3 782 378	3 785 425	-163 312	3 047	95,86	100,08
poistné podľa osobitného predpisu	0	0	210	210	210	0,00	0,00
príjmy z dlžného poistného	121 127	116 310	190 968	69 841	74 658	157,66	164,19
príjmy zo sankcií	8 688	6 530	3 532	-5 156	-2 998	40,65	54,09
príjmy z poistného od štátu vrátane 0,25 % z príspevkov na SDS	129 497	135 779	143 591	14 094	7 812	110,88	105,75
príjmy od Sociálnej poisťovne	1 428	1 561	1 625	197	64	113,80	104,10
ostatné príjmy	111 940	12 020	681 113	569 173	669 093	608,46	666,50
<i>z toho príjmy zo ŠR</i>	<i>99 996</i>	<i>0</i>	<i>669 865</i>	<i>569 869</i>	<i>669 865</i>	<i>0,00</i>	<i>0,00</i>
príspevky na SDS zaplatené zamestnávateľom po uplynutí 60 dní	2 104	3 324	3 413	1 309	89	162,21	102,68
príjmy správneho fondu z príspevkov na SDS (EAO)	950	914	940	-10	26	98,95	102,84
príjmy z otvorenia II. piliera	0	4	0	0	-4	0,00	0,00

V absolútnom vyjadrení je plnenie príjmov od EAO z bežného poistného, v porovnaní s časovým rozpisom, nižšie o 163 312 tis. Eur. Plnenie príjmov z dlžného poistného je v porovnaní s časovým rozpisom vyššie o 69 841 tis. Eur. V príjmoch z dlžného poistného je zahrnutá odplata za postúpenú pohľadávku v sume 109 330 tis. Eur zaplatená spoločnosťou Debitum, a. s. v zmysle zmluvy 83807-1/2019-BA a zmluvy 35184-1/2020 a následne vysporiadaná v zmysle Dodatku č.1 k zmluve 83807-1/2019-BA.

V mesiacoch január až jún 2020 boli príjmy z bežného poistného od EAO, v porovnaní s rovnakým obdobím roka 2019, vyššie o 3 047 tis. Eur (index 100,08 %).

Plnenie príjmov celkom oproti časovému rozpisu je vyššie o 486 346 tis. Eur. Uvedené je spôsobené najmä zaplatením odplaty za postúpenú pohľadávku celkom v sume 109 330 tis. Eur a mimoriadnym poskytnutím transferu finančných prostriedkov zo ŠR SR vo výške 600 000 tis. Eur.

Sociálnej poisťovni bol prostredníctvom výdavkového účtu MF SR poskytnutý transfer finančných prostriedkov zo ŠR SR celkom vo výške 669 865 tis. Eur.

V príjmoch od EAO sú zahrnuté príjmy z poistného od zamestnancov, zamestnávateľov, samostatne zárobkovo činných osôb a dobrovoľne poistených osôb.

Podľa jednotlivých druhov poistenia boli príjmy z bežného poistného od EAO v mesiacoch január až jún 2020:

v tis.  
Eur

Príjmy z bežného poistného od EAO	Časový rozpis	Skutočnosť január až jún		Rozdiel		% plnenia 3/1	Index 3/2
		rok 2019	rok 2020	3-1	3-2		
a	1	2	3	4	5	6	7
Nemocenské poistenie	364 660	345 959	349 765	-14 895	3 806	95,92	101,10
Starobné poistenie	1 917 405	1 821 782	1 815 148	-102 257	-6 634	94,67	99,64
Invalidné poistenie	716 312	698 702	706 304	-10 008	7 602	98,60	101,09
Úrazové poistenie	97 138	95 594	94 709	-2 429	-885	97,50	99,07
Garančné poistenie	23 778	23 478	23 171	-607	-307	97,45	98,69
Poistenie v nezamestnanosti	228 177	219 556	221 885	-6 292	2 329	97,24	101,06
Rezervný fond solidarity	601 267	577 307	574 443	-26 824	-2 864	95,54	99,50
Spolu	3 948 737	3 782 378	3 785 425	-163 312	3 047	95,86	100,08

Počty SZČO platiacich v mesiacoch január až jún 2020 na sociálne poistenie a platiacich z minimálneho vymeriavacieho základu v triedení podľa jednotlivých druhov poistenia sú:

Druh poistenia	Priemerný počet SZČO k 30.6.2020	Počet SZČO platiacich z minimálneho VZ	%-ny podiel SZČO platiacich z minimálneho VZ	Počet SZČO platiacich z vyššieho ako minimálneho VZ	%-ny podiel SZČO platiacich z vyššieho ako minimálneho VZ
Nemocenské poistenie	184 154	148 889	80,85%	35 265	19,15%
Starobné poistenie	184 154	148 889	80,85%	35 265	19,15%
Invalidné poistenie	171 688	139 676	81,35%	32 012	18,65%
Rezervný fond solidarity	184 170	148 900	80,85%	35 271	19,15%

**Ukazovateľ úspešnosti výberu poistného a príspevkov na SDS** (ďalej len "úspešnosť výberu poistného") vyjadruje platobnú disciplínu odvádzateľov (právnických a fyzických osôb) voči Sociálnej poisťovni, ako aj úroveň vzájomnej komunikácie odvádzateľov poistného a pobočiek Sociálnej poisťovne (ďalej len „pobočky“), vrátane kvality práce pobočiek s pohľadávkami súvisiacimi s nezaplateným poistným. **Ukazovateľ úspešnosti výberu poistného** je stanovený ako pomer uhradeného predpísaného poistného a príspevkov na SDS, pokút a penále a ich predpisu. V mesiacoch január až jún 2020 je jeho hodnota **99,85 %**.

**1.1. Poistné štátu** (vrátane príjmov správneho fondu vo výške 0,25 % z príspevkov na SDS za sporiteľov štátu) v mesiacoch január až jún 2020 bolo vo výške **143 591 tis. Eur**, čo je 52,60 % schváleného rozpočtu na rok 2020 vo výške 273 003 tis. Eur a 110,88 % časového rozpisu vo výške 129 497 tis. Eur.

Príjmy z poistného od štátu v mesiacoch január až jún 2020 v porovnaní s časovým rozpisom a v porovnaní s rovnakým obdobím roka 2019:

Príjmy	Časový rozpis	Skutočnosť január až jún		Rozdiel		% plnenia 3/1	Index 3/2
		rok 2019	rok 2020	3-1	3-2		
		a	1	2	3		
Starobné poistenie	84 031	89 582	92 511	8 480	2 929	110,09	103,27
Invalidné poistenie	34 067	34 128	38 213	4 146	4 085	112,17	111,97
Rezervný fond solidarity	11 353	12 037	12 826	1 473	789	112,97	106,55
Príjmy správneho fondu z príspevkov na SDS za poistencov štátu	46	32	41	-5	9	89,13	128,13
Spolu	129 497	135 779	143 591	14 094	7 812	110,88	105,75

Po znovu spustení kontroly súbehu poistného štátu a povinného dôchodkového poistenia sme zaznamenali pokles, tzn. zo stavu k 3. marcu 2020 (nedošetrených 60 773 rolí poistencov štátu v súbehu), bol k 3. júnu 2020 (nedošetrených 40 471 rolí poistencov štátu) došetrený súbeh u 20 302 poistencov štátu. Pobočky v tejto aktivite budú znova pokračovať do 30. septembra 2020.

### 1.2. Sociálna poisťovňa zaplatila poistné v mesiacoch január až jún 2020

v sume

**1 625 tis. Eur,**

čo je 54,17 % schváleného rozpočtu na rok 2020 vo výške

3 000 tis. Eur

a 113,80 % časového rozpisu vo výške

1 428 tis. Eur.

Uvedená suma predstavuje poistné uhradené zo základného fondu úrazového poistenia do základného fondu starobného poistenia.

### 1.3. Ostatné príjmy (vrátane prostriedkov zo ŠR SR) dosiahli výšku

**681 113 tis. Eur**

čo je 302,69 %- né plnenie schváleného rozpočtu na rok 2020 vo výške

225 022 tis. Eur

a 608,46 %- né plnenie časového rozpisu vo výške

111 940 tis. Eur.

Na celkovej výške ostatných príjmov sa, okrem príjmov zo ŠR SR vo výške 669 865 tis. Eur, podieľajú:

- príjmy z úrokov na bežných účtoch a termínovaných vkladoch 41 tis. Eur,
- príjmy z majetku Sociálnej poisťovne (najmä z prenájmu) 670 tis. Eur,
- príjmy z úhrad preplatiek na dávkach a regresných náhrad 3 164 tis. Eur,
- príjmy z úhrad preplatiek na zaniknutých dôchodkoch 168 tis. Eur,
- príjmy z úhrad poistného bez právneho titulu 92 tis. Eur,
- príjmy z pokút za porušovanie povinností 97 tis. Eur
- príjmy z refundácií dávok v nezamestnanosti zo zahraničia 6 623 tis. Eur
- iné 393 tis. Eur.

Okrem príjmov zo ŠR SR boli ostatné príjmy pripisované do jednotlivých fondov podľa vecnej príslušnosti. Úroky z bežných účtov pobočiek sa rozdelili do fondov percentuálne, zodpovedajúc podielu príjmov konkrétneho základného fondu a rezervného fondu solidarity na celkových príjmoch z poistného.



## 1.4. Tvorba fondov

Z príjmov poistného, pokút, penále a ostatných príjmov za január až jún 2020 boli vytvorené jednotlivé fondy:

v tis. Eur

Fond	Tvorba fondu v bežnom roku	Prevod zostatku z roku 2019	Tvorba fondu celkom 1+2
a	1	2	3
Základný fond nemocenského poistenia	358 686	43 324	402 010
Základný fond starobného poistenia	2 634 842	180 739	2 815 581
Základný fond invalidného poistenia	760 558	145 356	905 914
Základný fond úrazového poistenia	96 683	25 828	122 511
Základný fond garančného poistenia	27 273	7 784	35 057
Základný fond poistenia v nezamestnanosti	233 106	48 977	282 083
Rezervný fond solidarity	599 351	39 451	638 802
Správny fond	100 108	37 117	137 225
Osobitný fond	210	0	210
Spolu	4 810 817	528 576	5 339 393

## 2. Pohľadávky

Pohľadávky podľa § 148 zákona o sociálnom poistení (ďalej len „pohľadávky“) evidované Sociálnou poisťovňou k 30. júnu 2020 dosiahli výšku 835 590 tis. Eur a oproti stavu k 31. decembru 2019 vzrástli o 6 079 tis. Eur (0,73 %). Podiel pohľadávok predpísaných na základe právoplatného rozhodnutia k 30. júnu predstavoval 73,19 % z celkových pohľadávok. Z celkového stavu pohľadávok predstavujú pohľadávky na poistnom na základe rozhodnutia 419 198 tis. Eur (50,17 %) a pohľadávky na penále 164 709 tis. Eur (19,71 %), nepredpísané pohľadávky 223 980 tis. Eur (26,81 %) a ostatné pohľadávky 27 704 tis. Eur (3,32 %). V rámci uvedených pohľadávok Sociálna poisťovňa eviduje k 30. júnu 2020 pohľadávky z roku 1993 (pohľadávky štátu) v celkovom objeme 313 tis. Eur (0,04 %) z celkového objemu pohľadávok a pohľadávky zo zúčtovania poistného z roku 1994 na zdravotnom fonde v celkovom objeme 72 tis. Eur (0,01 %). Mesačný vývoj pohľadávok Sociálnej poisťovne podľa druhov a podľa fondov v roku 2020 je uvedený v prílohe.

Podľa stavu vymáhaných pohľadávok Sociálnej poisťovne bolo k 30. júnu 2020 z celkového stavu pohľadávok uplatnených niektorým zo sledovaných spôsobov vymáhania 34,46 %. To predstavuje celkovú uplatnenú sumu 287 932 tis. Eur. Podľa spôsobov vymáhania najväčší objem pohľadávok je uplatnený v správnom výkone (160 386 tis. Eur, čo predstavuje 19,19 % z celkových pohľadávok). Nevymáhané pohľadávky voči zdravotníckym zariadeniam (vrátane penále) eviduje Sociálna poisťovňa v objeme 169 205 tis. Eur (20,25 %). Štruktúra pohľadávok Sociálnej poisťovne podľa najvýznamnejších spôsobov vymáhania v tis. Eur je uvedená v prílohe.

Od 01. januára do 30. júna 2020 bolo uplatnených 22 124 správnych výkonov. Výška pohľadávok uplatnených v správnom výkone k 30. júnu 2020 predstavoval sumu 21 713 tis. Eur.

Sociálna poisťovňa odoslala upozornenia na aktuálny nedoplatok na poistnom formou SMS a e-mailov pre SZČO ako aj zamestnávateľov za všetky pobočky naposledy v marci 2020. Túto činnosť pozastavila v rámci prijatých opatrení z dôvodu pandémie. Aktuálne zasiela upozornenia za neodovzdané mesačné výkazy poistného zamestnávateľom.

Od 01. januára do 30. júna 2020 vydala Sociálna poisťovňa spolu 928 rozhodnutí o *povolení splátok dlžných súm* v celkovom objeme 3 931 tis. Eur.

Celkový objem pohľadávok na neuhradenom poistnom (ďalej len "pohľadávka") Sociálnej poisťovne evidovaných voči sledovaným zdravotníckym zariadeniam v pôsobnosti MZ SR a transformovaným zdravotníckym zariadeniam dosiahol k 30. júnu 2020 sumu 168 669 tis. Eur. Objem pohľadávok evidovaný k 30. júnu 2020 v porovnaní s objemom pohľadávok k 31. decembru 2019 zaznamenal pokles 73 885 tis. Eur. Z celkového počtu 18 zdravotníckych zariadení nespláca dlh na základe splátkového kalendára, na základe dohody o dobrovoľných úhradách, resp. uznaniach dlhu žiadne zdravotnícke zariadenie.

Pohľadávky **voči zdravotníckym zariadeniam v pôsobnosti MZ SR** dosiahli k 30. júnu 2020 výšku 154 770 tis. Eur, čo predstavuje 91,76 % z celkového objemu pohľadávok voči všetkým sledovaným zdravotníckym zariadeniam. V porovnaní so stavom k 31. decembru 2019 sa pohľadávky voči týmto zariadeniam znížili o 64 868 tis. Eur. Nárast pohľadávok z titulu neplatenia mesačných odvodov v súčasnosti evidujeme pri 10 zdravotníckych zariadeniach v pôsobnosti MZ SR a to Univerzitnej nemocnici Bratislava, Univerzitnej nemocnici Košice, Univerzitnej nemocnici Martin, Fakultnej nemocnici J. A. Reimana Prešov, Fakultnej nemocnici Trnava, Fakultnej nemocnici s poliklinikou F. D. Roosevelta Banská Bystrica, Národnému ústavu detských chorôb Bratislava, Fakultnej nemocnici Žilina, Detskej fakultnej nemocnici Košice a Národnej transfúznej službe SR, Bratislava.

**Voči transformovaným zdravotníckym zariadeniam** eviduje Sociálna poisťovňa k 30. júnu 2020 pohľadávky vo výške 13 899 tis. Eur, čo predstavuje 8,24 % z celkového objemu pohľadávok voči všetkým sledovaným zdravotníckym zariadeniam. V porovnaní so stavom k 31. decembru 2019 sa pohľadávky voči týmto zdravotníckym zariadeniam znížili o 9 018 tis. Eur. Nárast pohľadávok z titulu neplatenia mesačných odvodov v súčasnosti evidujeme pri 7 transformovaných zdravotníckych zariadeniach a to Nemocnici s poliklinikou Prievidza so sídlom v Bojniciach, Nemocnici s poliklinikou v Považskej Bystrici, Nemocnici s poliklinikou Myjava, Nemocnici s poliklinikou Nové Mesto nad Váhom, n.o., Nemocnici s poliklinikou Ilava, n.o., Všeobecnej nemocnici s poliklinikou, n.o., Veľký Krtíš a Sanatóriu Tatranská Kotlina, n.o.

### 3. Výdavky (náklady) Sociálnej poisťovne

Výdavky (náklady) Sociálnej poisťovne v mesiacoch január až jún 2020 v porovnaní s časovým rozpisom a v porovnaní s rovnakým obdobím roka 2019:

v tis. Eur

Ukazovateľ	Časový rozpis	Skutočnosť január až jún		Rozdiel		% plnenia 3/1	Index 3/2 v %
		rok 2019	rok 2020	3-1	3-2		
a	1	2	3	4	5	6	7
Použitie prostriedkov celkom	4 288 310	4 220 829	4 610 562	322 252	389 733	107,51	109,23
v tom:							
výdavky základných fondov, v tom:	4 220 409	4 145 888	4 521 528	301 119	375 640	107,13	109,06
a) základný fond nemocenského poistenia	364 116	381 096	556 118	192 002	175 022	152,73	145,93
b) základný fond starobného poistenia	3 265 527	3 158 247	3 311 312	45 785	153 065	101,40	104,85
c) základný fond invalidného poistenia	470 100	470 614	475 479	5 379	4 865	101,14	101,03
výdavky z dôchodkového poistenia spolu	3 735 627	3 628 861	3 786 791	51 164	157 930	101,37	104,35
d) základný fond úrazového poistenia	28 569	25 740	25 879	-2 690	139	90,58	100,54
e) základný fond garančného poistenia	9 699	10 119	11 943	2 244	1 824	123,14	118,03
f) základný fond poistenia v nezamestnanosti	82 398	100 072	140 797	58 399	40 725	170,87	140,70
výdavky správneho fondu	67 901	74 941	89 034	21 133	14 093	131,12	118,81

#### 3.1. Výdavky základného fondu nemocenského poistenia

čo je 76,36 % schváleného rozpočtu na rok 2020 vo výške  
a 152,73 % časového rozpisu vo výške

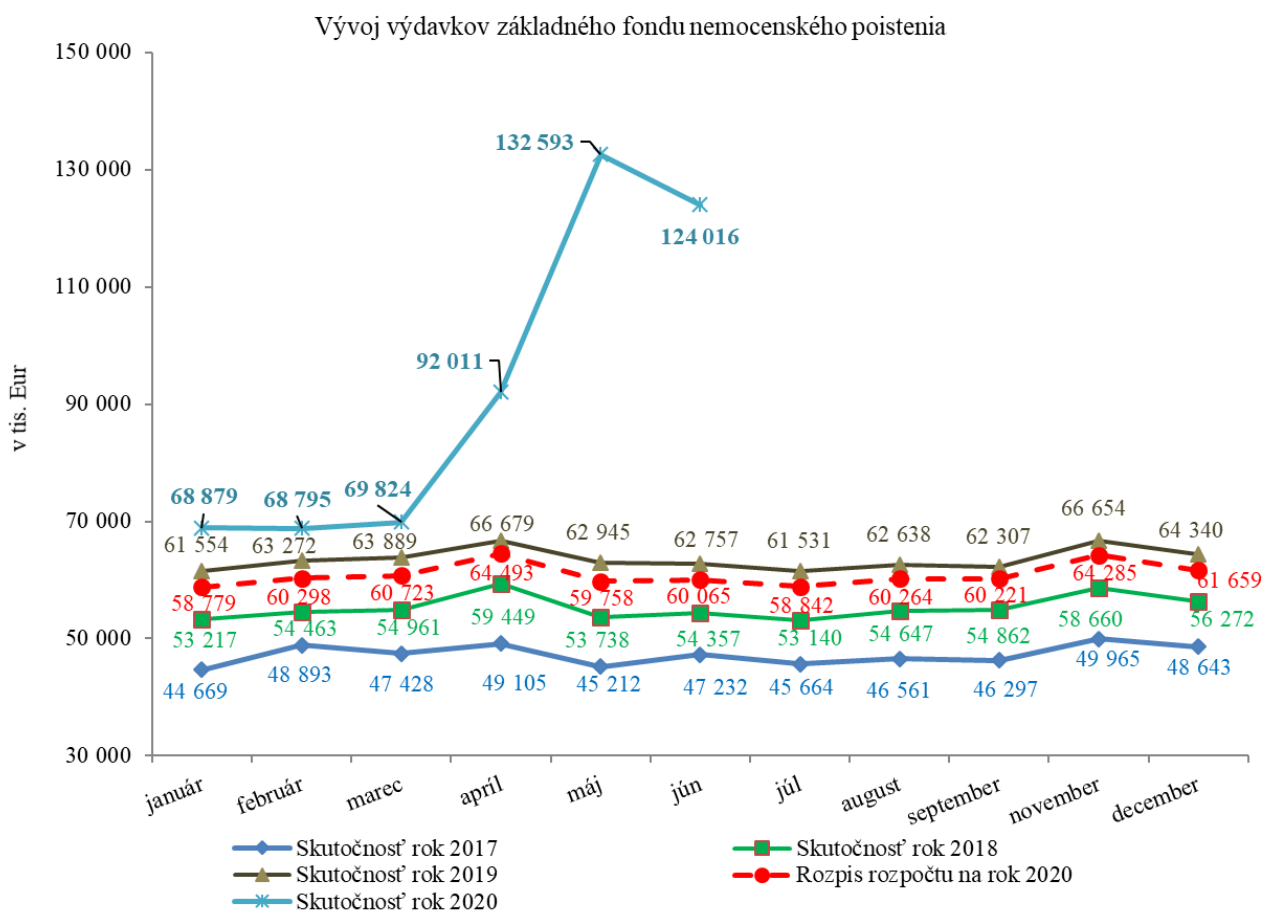
**556 118 tis. Eur,**  
728 250 tis. Eur  
364 116 tis. Eur.

V mesiacoch január až jún 2020 boli výdavky základného fondu nemocenského poistenia v členení na dávky v porovnaní s časovým rozpisom a v porovnaní s rovnakým obdobím roka 2019:

v tis. Eur

Výdavky základného fondu nemocenského poistenia	Časový rozpis	Skutočnosť január až jún		Rozdiel		% plnenia 3/1	Index v % 3/2
		rok 2019	rok 2020	3-1	3-2		
a	1	2	3	4	5	6	7
nemocenské	213 430	226 807	290 679	77 249	63 872	136,19	128,16
ošetrovné	10 526	10 853	113 740	103 214	102 887	1 080,56	1 048,01
vyrovňavacia dávka	57	45	33	-24	-12	57,89	73,33
materské	140 103	143 391	151 664	11 561	8 273	108,25	105,77
zúčtovanie dávok § 112	0	0	2	2	2	0,00	0,00
Celkom	364 116	381 096	556 118	192 002	175 022	152,73	145,93

Vývoj výdavkov základného fondu nemocenského poistenia v jednotlivých mesiacoch v rokoch 2017 až 2020 bol (v tis. Eur):



Vývoj ukazovateľov v porovnaní so schváleným rozpočtom a s rovnakým obdobím roka 2019 bol:

➤ priemerný mesačný počet dávky

Druh dávky	Schválený rozpočet na rok 2020	Skutočnosť január až jún		Rozdiel		Index v % 3/2
		2019	2020	3-1	3-2	
a	1	2	3	4	5	6
nemocenské	114 297	133 520	157 303	43 006	23 783	117,81
ošetrovné	13 950	16 738	69 336	55 386	52 598	414,24
vyrovnávací dávka	71	69	52	-19	-17	75,36
materské	32 364	34 202	33 268	904	-934	97,27
Celkom	160 682	184 529	259 959	99 277	75 430	140,88

Priemerný mesačný počet nemocenských dávok v mesiacoch január až jún 2020 vzrástol v porovnaní so schváleným rozpočtom na rok 2020, ako aj s rovnakým obdobím roka 2019 najmä z dôvodu výplaty tzv. pandemickej dávky nemocenské pri práceneschopnosti a výplaty dávky pandemickej ošetrovné pri ošetrovaní člena rodiny z dôvodu uzavretia predškolských a školských zariadení.

Sociálna poisťovňa v mesiacoch január až jún 2020 vyplatila celkom 1 559 750 nemocenských dávok, čo je o 452 575 viac ako v rovnakom období roka 2019, kedy bolo vyplatených celkom 1 107 175 dávok (z toho vyplatila viac dávok nemocenského o 142 697 a ošetrovného o 315 586). Vývoj počtu vyplatených dávok podľa druhu dávky a podľa jednotlivých mesiacoch roka 2020 bol nasledovný:

Druh dávky	Január	Február	Marec	Apríl	Máj	Jún	Január až jún 2020
Nemocenské	129 785	134 966	143 257	193 587	195 391	146 830	943 816
Ošetrovné	14 937	14 108	24 854	80 407	149 856	131 852	416 014
Materské	34 028	34 275	33 205	32 808	32 412	32 879	199 607
Vyrovňavacia dávka	59	52	70	56	31	45	313
Spolu	178 809	183 401	201 386	306 858	377 690	311 606	1 559 750

Počet dávok uvedený v aktuálnom mesiaci zodpovedá chorobnosti najmä za predchádzajúci mesiac (jún 2020 = chorobnosť za máj 2020). V mesiaci jún 2020 bol zaznamenaný, oproti mesiacu máj 2020, pokles počtu vyplatených nemocenských dávok celkom o 66 084 dávok (z toho pokles počtu dávky nemocenské o 48 561 a dávky ošetrovné o 18 004).

➤ priemerná mesačná výška dávky

Druh dávky	Schválený rozpočet na rok 2020	Skutočnosť január až jún		Rozdiel		Index v %
		2019	2020	3-1	3-2	3/2
		a	1	2	3	4
nemocenské	300,0	284,2	309,1	9,1	24,9	108,77
ošetrovné	114,7	108,5	274,0	159,3	165,5	252,52
vyrovňavacia dávka	106,0	109,1	105,5	-0,5	-3,6	96,73
materské	766,0	699,2	760,2	-5,8	61,0	108,73

Najvyšší nárast výšky dávky k 30. júnu 2020 v porovnaní so schváleným rozpočtom na rok 2020 bol zaznamenaný v dávke ošetrovné o 159,30 Eur. V porovnaní s rovnakým obdobím roka 2019 bol najvyšší nárast zaznamenaný pri dávke ošetrovné o 165,50 Eur a dávke materské o 61,0 Eur.

### 3.2. Výdavky z dôchodkového poistenia

čo je 49,67 % schváleného rozpočtu na rok 2020 vo výške a 101,37 % časového rozpisu vo výške

**3 786 791 tis. Eur,**  
7 624 078 tis. Eur,  
3 735 627 tis. Eur,

### Výdavky základného fondu starobného poistenia

čo je 49,64 % schváleného rozpočtu na rok 2020 vo výške a 101,40 % časového rozpisu vo výške

**3 311 312 tis. Eur,**  
6 670 263 tis. Eur,  
3 265 527 tis. Eur,

### Výdavky základného fondu invalidného poistenia

čo je 49,85 % schváleného rozpočtu na rok 2020 vo výške 101,14 % časového rozpisu vo výške

**475 479 tis. Eur,**  
953 815 tis. Eur,  
470 100 tis. Eur.

Čerpanie finančných prostriedkov z dôchodkového poistenia bolo vyššie o 51 164 tis. Eur oproti časovému rozpisu.

Vyššie ako rozpočtované, boli výdavky v základnom fonde starobného poistenia o 45 785 tis. Eur, najmä v dôchodkoch starobných (o 42 881 tis. Eur).

Vyššie ako rozpočtované boli aj výdavky v základnom fonde invalidného poistenia o 5 379 tis. Eur.

Rozpis rozpočtu na dôchodkové dávky bol v každom mesiaci znížený o 1/12 zálohy, ktorá bude vyplatená v mesiaci december 2020, so splatnosťou dôchodku 4. januára 2021 a nebola do rozpočtu Sociálnej poisťovne Ministerstvom financií SR akceptovaná. Ide o sumu 71 127 tis. Eur, priemerne mesačne 5 927 tis. Eur. Výdavky na dôchodkové dávky boli k 30. júnu 2020 vyššie o 51 164 tis. Eur najmä z dôvodu, že uvedená suma nebola v rozpise rozpočtu dôchodkových dávok zohľadnená.

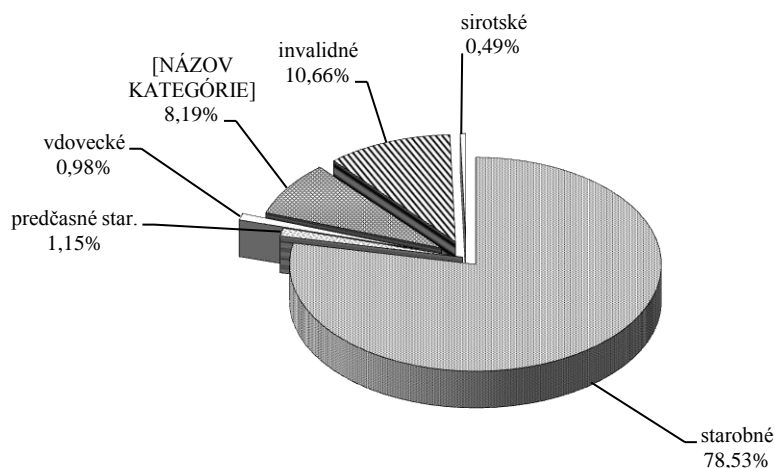
Sociálna poisťovňa od začiatku roka 2016 prijímala žiadosti a opätovne priznávala pozostalostné dôchodky tým vdovám a vdovcom, ktorí ovdoveli pred 1. januárom 2004. Výplata týchto pozostalostných dôchodkov sa k 30. júnu 2020 realizovala 10 216 dôchodcom. V hodnotenom období vyplatila Sociálna poisťovňa tieto pozostalostné dôchodky v sume 7 375 tis. Eur.

Výplata dôchodkových dávok na krytie nárokov príslušníkov ozbrojených zložiek sa realizovala v hodnotenom období v celkovej sume 19 376 tis. Eur. Priemerná výška dôchodku príslušníkov ozbrojených zložiek bola k 30. júnu 2020 v sume 241,75 Eur a bola vyplatená 13 487 príslušníkom ozbrojených zložiek.

Od 1. januára 2018 Sociálna poisťovňa prepočítavala starobné dôchodky dôchodcom, ktorým bol starobný dôchodok priznaný podľa predpisov účinných pred 1. januárom 2004. Na zvýšenie uvedených prepočítaných starobných dôchodkov boli k 30. júnu 2020 vynaložené finančné prostriedky v sume 24 616 tis. Eur a boli vyplatené 97 186 dôchodcom. Po prepočte starobného dôchodku nebola suma dôchodku zvýšená 11 085 dôchodcom (nová suma dôchodku bola nižšia ako vyplácaná suma dôchodku).

Výška výdavkov na dôchodkové dávky v hodnotenom období zahŕňa aj zvýšenie dôchodkov od 1. januára 2020 (valorizácia) v zmysle § 82 a 293dx zákona o sociálnom poistení vo výške 114 802 tis. Eur. Zvýšenie na jeden dôchodok predstavovalo 10,44 Eur (na starobný dôchodok 12,76 Eur, predčasný starobný dôchodok 12,73 Eur a na invalidný dôchodok 8,03 Eur).

Podiel jednotlivých dôchodkových dávok na celkových výdavkoch v percentuálnom vyjadrení je znázornený v grafe:

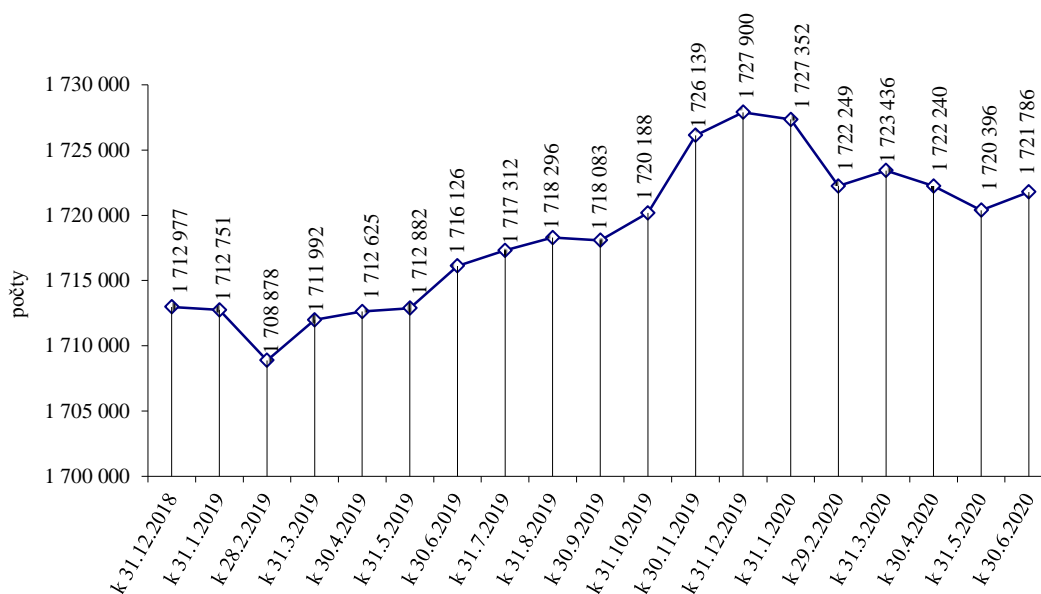


V porovnaní so stavom k 31. decembru 2019 sa v hodnotenom období znížil počet vyplácaných dôchodkov o 6 114. Najväčší pokles bol zaznamenaný v prípade starobných dôchodkov (o 4 381). Najväčší nárast bol zaznamenaný v prípade predčasných starobných dôchodkov (o 1 282).

Prehľad o počte vyplácaných dôchodkov podľa druhu dôchodku k 30. júnu 2020, v porovnaní so stavom k 30. júnu 2019 a k 31. decembru 2019 je v tabuľke:

Druh dôchodku	Stav k			Rozdiel 3-1	Rozdiel 3-2
	30.6.2019	31.12.2019	30.6.2020		
a	1	2	3	4	5
Starobný dôchodok	1 074 409	1 088 300	1 083 919	9 510	-4 381
Predčasný starobný dôchodok	15 130	13 194	14 476	-654	1 282
Invalidný dôchodok	236 824	234 346	233 629	-3 195	-717
Vdovský dôchodok	292 182	293 017	290 130	-2 052	-2 887
Vdovecký dôchodok	48 713	49 508	49 230	517	-278
Sirotský dôchodok	20 470	20 113	20 093	-377	-20
Dôchodky neprev. do automat. evidencie	50	45	38	-12	-7
Dôchodky vyplácané do cudziny	28 348	29 377	30 271	1 923	894
Celkom	1 716 126	1 727 900	1 721 786	5 660	-6 114

Vývoj počtu vyplácaných dôchodkov podľa jednotlivých mesiacov roka 2019 a 2020:



Prehľad o priemernej mesačnej výške vyplácaného sólo dôchodku podľa druhu dôchodku k 30. júnu 2020, v porovnaní so stavom k 30. júnu 2019 a k 31. decembru 2019 je v tabuľke:

Druh dôchodku	Výška vyplácaného sólo dôchodku k			Rozdiel 3-1	Rozdiel 3-2
	30.6.2019	31.12.2019	30.6.2020		
a	1	2	3	4	5
Starobný dôchodok	459,20	460,39	484,94	25,74	24,55
Predčasný starobný dôchodok	433,73	433,13	451,09	17,36	17,96
Invalidný dôchodok	275,95	275,54	283,84	7,89	8,30
Vdovský dôchodok	263,11	263,08	271,52	8,41	8,44
Vdovecký dôchodok	207,59	208,72	216,04	8,45	7,32
Sirotský dôchodok	135,43	137,61	140,16	4,73	2,55

v Eur

Prehľad o priemernej výške vyplácaných sólo dôchodkov podľa druhu dôchodku a pohlavia k 30. júnu 2020 je uvedený v tabuľke:

v Eur			
Druh dôchodku	muži	ženy	Spolu
a	1	2	3
Starobný dôchodok	532,40	437,29	484,94
Predčasný starobný dôchodok	491,44	407,15	451,09
Invalidný dôchodok	307,08	260,51	283,84
Vdovský dôchodok	x	271,52	271,52
Vdovecký dôchodok	216,04	x	216,04
Sirotský dôchodok	135,21	142,30	140,16

Prehľad o priemernej mesačnej výške vyplácaného sólo dôchodku podľa druhu dôchodku a pohlavia k 30. júnu 2020, v porovnaní so stavom k 30. júnu 2019 a k 31. decembru 2019 je v tabuľke:

## Muži

v Eur

Druh dôchodku	Výška vyplácaného sólo dôchodku k			Rozdiel	Rozdiel
	30.6.2019	31.12.2019	30.6.2020	3-1	3-2
	1	2	3	4	5
a					
Starobný dôchodok	509,30	510,10	532,40	23,10	22,30
Predčasný starobný dôchodok	458,95	462,92	491,44	32,49	28,52
Invalidný dôchodok	299,11	298,36	307,08	7,97	8,72
Vdovecký dôchodok	207,59	208,72	216,04	8,45	7,32
Sirotský dôchodok	130,80	133,23	135,21	4,41	1,98

## Ženy

v Eur

Druh dôchodku	Výška vyplácaného sólo dôchodku k			Rozdiel	Rozdiel
	30.6.2019	31.12.2019	30.6.2020	3-1	3-2
	1	2	3	4	5
a					
Starobný dôchodok	409,69	411,22	437,29	27,60	26,07
Predčasný starobný dôchodok	386,36	386,14	407,15	20,79	21,01
Invalidný dôchodok	252,21	252,23	260,51	8,30	8,28
Vdovský dôchodok	263,11	263,08	271,52	8,41	8,44
Sirotský dôchodok	137,35	139,45	142,30	4,95	2,85

Sociálna poisťovňa k 30. júnu 2020 poukazovala dôchodky do peňažných ústavov celkom 993 712 dôchodcom, čo predstavuje oproti stavu k 31. decembru 2019 pokles o 4 220. Výdavky na dôchodkové dávky poukázané dôchodcom do peňažných ústavov k 30. júnu 2020 predstavovali 2 798 386 tis. Eur, čo je 73,90 % z celkových výdavkov.



V nasledujúcej tabuľke je prehľad vývoja počtu dôchodcov, ktorým sú dôchodkové dávky poukazované do peňažných ústavov k 30. júnu 2020 v porovnaní so stavom k 31. decembru 2019.

Peňažný ústav	Stav k 31.12.2019	Rok 2020		Rozdiel	
		k 31.3.	k 30.6.	2-1	3-1
a	1	2	3	4	5
Poštová banka, a.s.	302 834	289 411	283 403	-13 423	-19 431
Slovenská sporiteľňa, a.s.	343 738	346 890	349 859	3 152	6 121
Všeobecná úverová banka, a.s.	169 176	169 962	170 986	786	1 810
Tatra banka, a.s.	65 003	67 160	68 517	2 157	3 514
Československá obchodná banka, a.s.	36 159	36 423	36 883	264	724
PRIMA banka Slovensko, a.s.	35 450	36 164	36 776	714	1 326
OTP Banka Slovensko, a.s.	13 174	12 789	12 634	-385	-540
Unicredit bank Slovakia, a.s.	20 493	21 321	21 825	828	1 332
MBANK S.A., pobočka zahraničnej banky v SR	8 763	8 983	9 189	220	426
Národná banka Slovenska	354	359	359	5	5
FIO Banka, a.s.pobočka zahraničnej banky	1 786	2 015	2 205	229	419
Privatbanka, a.s.	119	126	132	7	13
OBERBANK AG, pobočka zahraničnej banky v SR	30	31	32	1	2
J&T Banka a.s., pobočka zahraničnej banky	24	27	27	3	3
PSSP Prvá Stavebná sporiteľňa	10	12	12	2	2
BKS BANK AG, pobočka zahraničnej banky v SR	0	0	0	0	0
Wustenrot Stavebná sporiteľňa, a.s.	1	1	1	0	0
Štátna pokladnica (ZVaJS)*	818	840	872	22	54
<b>S p o l u</b>	<b>997 932</b>	<b>992 514</b>	<b>993 712</b>	<b>-5 418</b>	<b>-4 220</b>

\*/ ZVaJS – Zbor väzenskej a justičnej stráže

**3.3. Výdavky základného fondu úrazového poistenia** **25 879 tis. Eur,**  
 čo je 45,21 % schváleného rozpočtu na rok 2020 vo výške 57 236 tis. Eur  
 a 90,58 % časového rozpisu vo výške 28 569 tis. Eur.

- V uvedenej sume výdavkov sú zahrnuté:
- výdavky na úrazové dávky 24 123 tis. Eur,
  - zúčtovanie dôchodkových dávok -53 tis. Eur.
  - poistné do základného fondu starobného poistenia a príspevky na SDS platené do základného fondu príspevkov na SDS 1 809 tis. Eur.

V mesiacoch január až jún 2020 boli výdavky základného fondu úrazového poistenia v porovnaní s časovým rozpisom nižšie o 2 690 tis. Eur a v porovnaní s rovnakým obdobím roka 2019 boli vyššie o 139 tis. Eur (index 100,54 %).

Prehľad v členení na jednotlivé dávky v porovnaní s časovým rozpisom a v porovnaní s rovnakým obdobím roka 2019 je v tabuľke:

Výdavky základného fondu úrazového poistenia	Časový rozpis	Skutočnosť január až jún		Rozdiel		% plnenia 3/1	Index 3/2
		rok 2019	rok 2020	3-1	3-2		
		1	2	3	4		
a							
úrazový príplatok	3 018	2 781	2 722	-296	-59	90,19	97,88
úrazová renta	15 120	13 700	14 116	-1 004	416	93,36	103,04
jednorazové vyrovnanie	120	81	45	-75	-36	37,50	55,56
pozostalostná úrazová renta	196	161	161	-35	0	82,14	100,00
jednorazové odškodnenie	287	280	127	-160	-153	44,25	45,36
pracovná rehabilitácia a rehabilitačné	0	0	0	0	0	0	0
rekvalifikácia a rekvalifikačné	0	0	0	0	0	0	0
náhrada za bolesť a náhrada za sťaženie spol. uplatnenia	8 060	6 908	6 817	-1 243	-91	84,58	98,68
náhrada nákladov spojených s liečením	83	74	69	-14	-5	83,13	93,24
náhrada nákladov spojených s pohrebom	31	16	15	-16	-1	48,39	93,75
výplata poistných plnení m. r.	79	53	51	-28	-2	65	0
zúčtovanie dávok § 112	0	-37	-53	-53	-16	0,00	0
18 % prevod do ZFSP za pob. úrazovej renty	1 575	1 723	1 809	234	86	114,86	104,99
Celkom	28 569	25 740	25 879	-2 690	139	90,58	100,54

Najvyšší podiel na vyplatených úrazových dávkach má úrazová renta v sume 14 116 tis. Eur. V mesiacoch január až jún 2020 bolo ústredím Sociálnej poisťovne (ďalej len „ústredie“) vyplatených priemerne mesačne 6 919 úrazových rent a 162 pozostalostných úrazových rent spolu v sume 14 277 tis. Eur. Pobočky vyplatili úrazové dávky v sume 9 846 tis. Eur.

**3.4. Výdavky základného fondu garančného poistenia** **11 943 tis. Eur,**  
 čo je 67,73 % schváleného rozpočtu na rok 2020 vo výške **17 632 tis. Eur**  
 a 123,14 % časového rozpisu vo výške **9 699 tis. Eur.**

- V uvedenej sume výdavkov sú zahrnuté:
- výdavky na dávku garančného poistenia **1 500 tis. Eur,**
  - výdavky na odmenu a výdavky predbežného správcu podľa osobitného predpisu **2 tis. Eur,**
  - výdavky na úhradu príspevkov na SDS, ktoré nezaplatil zamestnávateľ do základného fondu príspevkov na SDS do 60 dní odo dňa ich splatnosti **10 441 tis. Eur.**

V mesiacoch január až jún 2020 boli výdavky základného fondu garančného poistenia v porovnaní s časovým rozpisom a v porovnaní s rovnakým obdobím roka 2019:

v tis. Eur

Základný fond garančného poistenia	Časový rozpis rozpočtu na január až jún 2020	Skutočnosť január až jún		Rozdiel		% plnenia 3/1	Index 3/2
		rok 2019	rok 2020	3-1	3-2		
a	1	2	3	4	5	6	7
výdavky na dávku garančného poistenia	2 678	1 167	1 500	-1 178	333	56,01	128,53
odmena a výdavky predbežného správcu	0	0	2	2	2	0,00	0,00
úhrada príspevkov na SDS	7 021	8 952	10 441	3 420	1 489	148,71	116,63
Celkom	9 699	10 119	11 943	2 244	1 824	123,14	118,03

V mesiacoch január až jún 2020 bola priemerná mesačná výška dávky garančného poistenia 2 000,70 Eur a priemerný mesačný počet prípadov vyplatenej dávky bol 125 prípadov.

**3.5. Výdavky základného fondu poistenia v nezamestnanosti** **140 797 tis. Eur,**  
 čo je 79,70 % schváleného rozpočtu na rok 2020 vo výške 176 663 tis. Eur  
 a 170,87 % časového rozpisu vo výške 82 398 tis. Eur.

V uvedenej sume výdavkov sú zahrnuté:

- výdavky na dávku v nezamestnanosti 140 668 tis. Eur,
- zúčtovanie dôchodkových dávok -157 tis. Eur,
- refundácia dávky v nezamestnanosti do EÚ 286 tis. Eur.

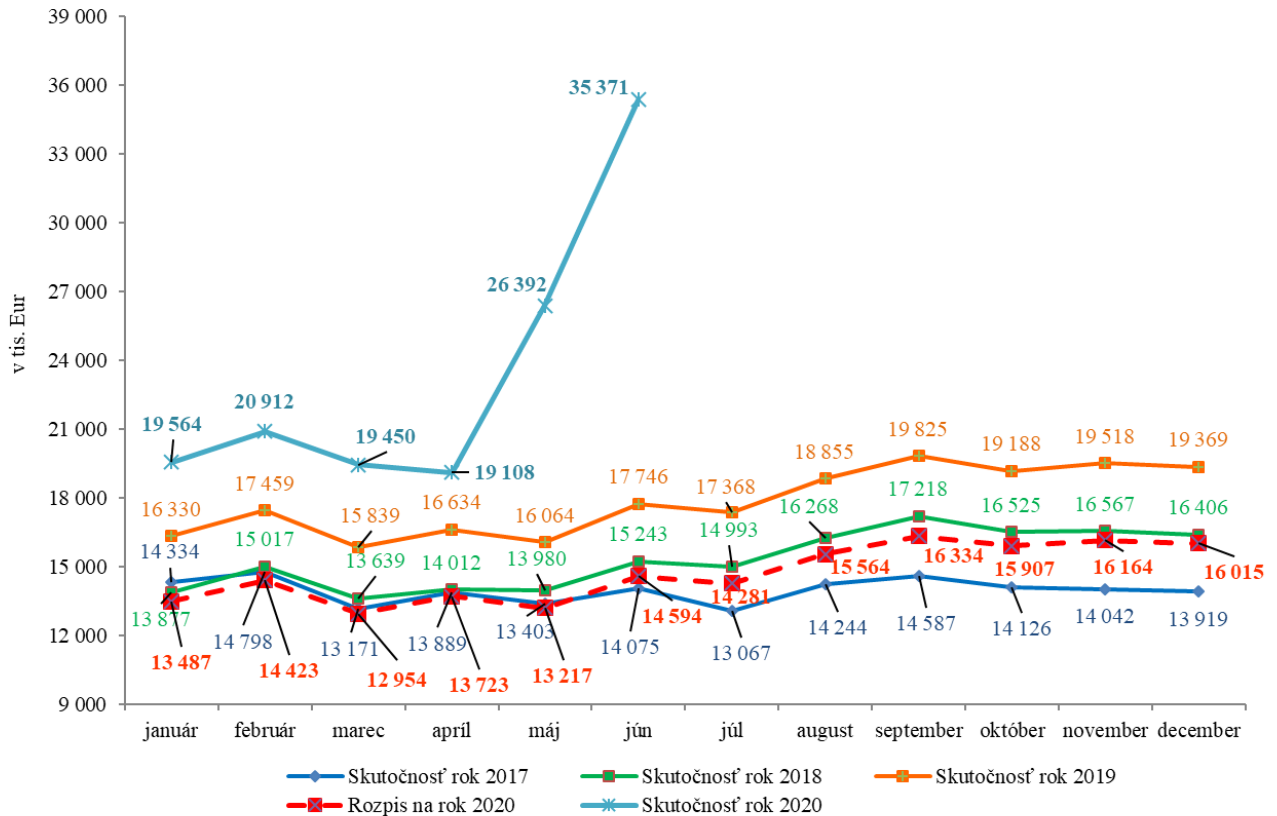
V mesiacoch január až jún 2020 boli výdavky základného fondu poistenia v nezamestnanosti vyššie v porovnaní s časovým rozpisom o 58 399 tis. Eur a v porovnaní s rovnakým obdobím roka 2019 o 40 725 tis. Eur:

v tis. Eur

Základný fond poistenia v nezamestnanosti	Časový rozpis	Skutočnosť január až jún		Rozdiel		% plnenia 3/1	Index 3/2
		rok 2019	rok 2020	3-1	3-2		
a	1	2	3	4	5	6	7
výdavky na dávku v nezamestnanosti	82 398	99 974	140 668	58 270	40 694	170,72	140,70
zúčtovanie dávok § 112	0	-144	-157	-157	-13	0,00	109,03
refundácia dávky v nezamestnanosti do EÚ	0	242	286	286	44	0,00	0,00
Celkom	82 398	100 072	140 797	58 399	40 725	170,87	140,70

Vývoj výdavkov základného fondu poistenia v nezamestnanosti v jednotlivých mesiacoch v rokoch 2017 až 2020 bol (v tis. Eur):

Vývoj výdavkov základného fondu poistenia v nezamestnanosti



Na výšku výdavkov dávky v nezamestnanosti má vplyv predovšetkým zvyšujúci sa priemerný mesačný počet dávok a vyššia priemerná mesačná výška dávky. V mesiacoch január až jún 2020 bola priemerná mesačná výška dávky v nezamestnanosti 437,88 Eur a priemerný mesačný počet dávok v nezamestnanosti bol 53 858. V mesiaci jún 2020 bol počet vyplatených dávok 85 559, čo predstavuje nárast o 24 209 dávok oproti mesiacu máj 2020.

V mesiacoch január až jún 2020 bol počet poberateľov dávky v nezamestnanosti 101 803, čo je o 21 191 viac ako v rovnakom období roka 2019. Počet poberateľov dávky v nezamestnanosti v júni oproti máju tohto roka narástol o 13 979 poberateľov. V máji 2020 dávku poberalo 50 132 nezamestnaných a v júni 2020 to už bolo 64 111 nezamestnaných. Je to najvyšší počet poberateľov dávky v nezamestnanosti mesačne od roku 2004. Na uvedenú skutočnosť má vplyv aj predĺženie (o jeden mesiac) podporného obdobia v nezamestnanosti počas trvania mimoriadnej situácie, núdzového stavu alebo výnimočného stavu vyhláseného v súvislosti s ochorením COVID-19 nariadením vlády Slovenskej republiky.

### 3.6. Výdavky (náklady) správneho fondu

V rozpočte výdavkov (nákladov) správneho fondu v roku 2020 sa predpokladalo použitie prostriedkov správneho fondu v sume **106 500 tis. Eur**.

V nadväznosti na požiadavky súvisiace so zabezpečením výkonu sociálneho poistenia do konca roka 2020 a tvorbu správneho fondu v bežnom roku 2020, v zmysle § 168 ods.2 zákona o sociálnom poistení, generálny riaditeľ Sociálnej poisťovne dňa 31. januára 2020 schválil úpravu rozpočtu rozpočtu správneho fondu Sociálnej poisťovne na rok 2020 na sumu **199 498 tis. Eur**.

Použitie finančných prostriedkov správneho fondu v roku 2020:

Ukazovateľ	v tis. Eur			
	Rozpis rozpočtu na rok 2020	Rozpis rozpočtu na rok 2020 po úpravách k 30.06.2020	Skutočnosť za január až jún 2020	% plnenia 3/2
a	1	2	3	4
<b>Bežné výdavky, v tom:</b>	<b>105 930</b>	<b>184 974</b>	<b>87 050</b>	<b>47,06</b>
- mzdy	57 657	92 415	40 587	43,92
- poisťné a príspevok do poisťovní	21 922	35 580	15 393	43,26
- tovary a služby	25 853	55 512	30 216	54,43
- bežné transfery	498	1 467	854	58,21
<b>Kapitálové výdavky, v tom:</b>	<b>570</b>	<b>14 510</b>	<b>1 977</b>	<b>13,63</b>
- všeobecné investície	320	4 738	1 089	22,98
- výdavky na informačno-komunikačné technológie	250	9 772	888	9,09
<b>Výdavky z transakcií s finančnými aktívami a finančnými pasívami</b>	<b>-</b>	<b>14</b>	<b>7</b>	<b>50,00</b>
<b>Spolu použitie správneho fondu</b>	<b>106 500</b>	<b>199 498</b>	<b>89 034</b>	<b>44,63</b>

### 3.6.1 Bežné výdavky (náklady) a výdavkové finančné operácie

Vynaložené finančné prostriedky správneho fondu súvisiace s krytím **bežných výdavkov (nákladov) a výdavkových finančných operácií** boli v sume : **87 057 tis. Eur**,

v tom:

- ústredie 37 783 tis. Eur,
- pobočky 49 274 tis. Eur.

Podiel bežných výdavkov (nákladov) a výdavkových finančných operácií v sume 87 057 tis. Eur na celkových použitých prostriedkoch správneho fondu 89 034 tis. Eur za január až jún 2020 je **97,78 %**.

Ukazovateľ	v tis. Eur			
	Ústredie, skutočnosť za január až jún 2020	Pobočky, skutočnosť za január až jún 2020	Spolu skutočnosť za január až jún 2020	Podiel v %
a	1	2	3	4
Bežné výdavky (náklady)	37 776	49 274	87 050	97,77
Kapitálové výdavky	1 977	-	1 977	2,22
Výdavky z transakcií s finančnými aktívami a finančnými pasívami	7	-	7	0,01
<b>Správny fond spolu</b>	<b>39 760</b>	<b>49 274</b>	<b>89 034</b>	<b>100,00</b>

Na celkovom plnení upraveného rozpisu rozpočtu správneho fondu za január až jún 2020 sa podieľali **osobné náklady vo výške 58 646 tis. Eur**, z toho mzdové prostriedky, poisťné a príspevok do poisťovní podľa organizačných zložiek Sociálnej poisťovne boli:

Ukazovateľ	v tis. Eur			
	Rozpis rozpočtu na rok 2020	Rozpis rozpočtu na rok 2020 po úpravách k 30.06.2020	Skutočnosť za január až jún 2020	% plnenia 3/2
a	1	2	3	4
<b>Mzdové prostriedky spolu</b>	<b>57 657</b>	<b>92 415</b>	<b>40 587</b>	<b>43,92</b>
v tom : - ústredie	12 147	42 583	14 700	34,52
- pobočky	45 510	49 832	25 887	51,95
<b>Poisťné a príspevok do poisťovní</b>	<b>21 922</b>	<b>35 580</b>	<b>15 393</b>	<b>43,26</b>
v tom : - ústredie	4 668	16 679	5 594	33,54
- pobočky	17 254	18 901	9 799	51,84

Finančné prostriedky rozpočtované na krytie výdavkov (nákladov) správneho fondu ústredia a pobočiek spolu v upravenom rozpise rozpočtu na tovary a služby v celkovej sume 55 512 tis. Eur, boli za január až jún 2020 čerpané vo výške 30 216 tis. Eur, čo je plnenie ročného rozpočtu na 54,43 %.

Finančné prostriedky rozpočtované na krytie výdavkov (nákladov) správneho fondu ústredia a pobočiek spolu v upravenom rozpise rozpočtu na bežné transfery v celkovej sume 1 467 tis. Eur, boli za január až jún 2020 čerpané vo výške 854 tis. Eur, čo je plnenie ročného rozpočtu na 58,21 %.

Finančné prostriedky rozpočtované na krytie výdavkov (nákladov) správneho fondu ústredia a pobočiek spolu v upravenom rozpise rozpočtu na výdavky z transakcií s finančnými aktívami a finančnými pasívami v celkovej sume 14 tis. Eur, boli za január až jún 2020 čerpané vo výške 7 tis. Eur, čo je plnenie ročného rozpočtu na 50,00 %.

Podľa vybraných **nákladových položiek** analytického členenia bolo použitie správneho fondu:

Ukazovateľ	v tis. Eur			
	Rozpis rozpočtu na rok 2020	Rozpis rozpočtu na rok 2020 po úpravách k 30.06.2020	Skutočnosť za január až jún 2020	% plnenia 3/2
a	1	2	3	4
- spotrebované nákupy	3 138	4 180	1 821	43,56
- služby	18 123	43 461	24 859	57,20
- osobné náklady	83 191	134 045	58 646	43,75
- dane a poplatky	308	408	289	70,83
- ostatné náklady	1 170	2 880	1 435	49,83
- výdavkové finančné operácie	-	14	7	50,00

### 3.6.2. Kapitálové výdavky

Vynaložené finančné prostriedky správneho fondu súvisiace s krytím kapitálových výdavkov za január až jún 2020 boli vo výške 1 977 tis. Eur,  
čo z upraveného rozpisu rozpočtu na rok 2020 14 510 tis. Eur,  
je plnenie na 13,63 %.

V kategórii kapitálových výdavkov boli čerpané finančné prostriedky:

- na podpoložke nákup softvéru vo výške	2 tis. Eur,
- na podpoložke nákup výpočtovej techniky vo výške	871 tis. Eur,
- na podpoložke nákup telekomunikačnej techniky vo výške	15 tis. Eur,
- na podpoložke nákup prevádzkových strojov, prístrojov, zariadení vo výške	4 tis. Eur,
- na položke prípravná a projektová dokumentácia vo výške	1 tis. Eur,
- na položke realizácia stavieb a ich technické zhodnotenie vo výške	1 084 tis. Eur.

## 4. Výdavky na dávky, ktoré hradí štát

Na výplatu dávok, ktoré uhrádza štát podľa § 168a a § 285 písm. a) až m) a písm. o) zákona o sociálnom poistení, poukázalo MPSVR SR Sociálnej poisťovni v mesiacoch január až jún 2020 finančné prostriedky v sume 83 916 tis. Eur.  
Tieto dávky boli vyplatené v sume 87 204 tis. Eur,  
čo zo schváleného rozpočtu MPSVR SR na rok 2020 v sume 167 545 tis. Eur  
predstavuje plnenie na 52,05 %.

Z rozdielu príjmov a výdavkov k 30. júnu 2020 vyplýva pohľadávka Sociálnej poisťovne voči MPSVR SR v sume 3 288 tis. Eur. V zmysle Zmluvy o poukazovaní rozpočtových prostriedkov, ktoré poskytuje štát na úhradu nákladov na plnenia podľa § 168a a § 285 ods.1, písm. a) až m) a písm. o) zákona o sociálnom poistení a o ich zúčtovaní bude pohľadávka vysporiadaná pri poukazovaní zálohy na nasledujúci mesiac.

Súčasťou dávok, ktoré hradí štát sú tiež výdavky na vianočný príspevok a náklady spojené s jeho výplatou, ktoré boli k 30. júnu 2020 vyplatené v sume 2 208 tis. Eur a výdavky na príplatok k dôchodku politickým väzňom a náklady spojené s jeho výplatou, ktoré predstavovali sumu 1 750 tis. Eur.

Od 1. júla 2015 sú súčasťou dávok, ktoré hradí štát, výdavky na zvýšenie dôchodku na sumu minimálneho dôchodku. Podľa § 82b zákona č.140/2015 zo 16. júna 2015, ktorým sa mení a dopĺňa zákon č. 461/2003 Z. z. v znení neskorších predpisov a ktorým sa menia a dopĺňajú niektoré zákony, na zvýšenie sumy starobného a sumy invalidného dôchodku vyplácaného po dovŕšení dôchodkového veku na sumu minimálneho dôchodku vyplatila Sociálna poisťovňa k 30. júnu 2020 sumu 44 179 tis. Eur.

Výplata dôchodkov na sumu minimálneho dôchodku sa k 30. júnu 2020 realizuje 165 119 dôchodcom, z toho 2 988 dôchodcom do zabezpečenia pravidelnej mesačnej výplaty a 162 131 dôchodcom v pravidelnej mesačnej výplate.

Od 1. januára 2016 sú súčasťou dávok, ktoré hradí štát, výdavky na:

- vyrovnávací príplatok podľa § 168a zákona o sociálnom poistení (v zmysle § 69b až § 69d zákona č.140/2015 zo 16. júna 2015, ktorým sa mení a dopĺňa zákon č. 461/2003 Z. z. v znení neskorších predpisov a ktorým sa menia a dopĺňajú niektoré zákony). Výdavky predstavovali k 30. júnu 2020 sumu 277 tis. Eur.

- príspevok športovému reprezentantovi a úhrada výdavkov spojených s jeho výplatou podľa § 285 ods.1, písm. o) a § 285 ods. 2 zákona o sociálnom poistení (v zmysle zákona č.112/2015 zo 14. mája 2015, ktorým sa mení a dopĺňa zákon č. 461/2003 Z. z. v znení neskorších predpisov a ktorým sa menia a dopĺňajú niektoré zákony). Výdavky na príspevok a náklady spojené s jeho výplatou boli k 30. júnu 2020 vyplatené v sume 33 tis. Eur.

Na výplatu dávky príspevok účastníkom národného boja za oslobodenie a vdovám a vdovcom po týchto osobách (ďalej len „príspevok“) podľa § 285 ods.1, písm. n) zákona o sociálnom poistení poukazuje Sociálnej poisťovni finančné prostriedky Ministerstvo obrany Slovenskej republiky (ďalej len „MO SR“).

Výdavky na príspevok a na úhradu výdavkov spojených s jeho výplatou boli k 30. júnu 2020 vyčíslené v sume 793 tis. Eur. MO SR Sociálnej poisťovni poukázalo finančné prostriedky na výdavky, ktoré sa viažu k hodnotenému obdobiu roka 2020 v sume 538 tis. Eur

Závazok MO SR voči Sociálnej poisťovni v sume 255 tis. Eur bude vyrovnaný v nasledujúcom období.

## 5. Záver

Z porovnania skutočných príjmov a výdavkov Sociálnej poisťovne k 30. júnu 2020 vyplývajú bilančné rozdiely v hospodárení Sociálnej poisťovne podľa jednotlivých fondov:

v tis. Eur

Fond	Bilančný rozdiel v bežnom roku	Prevod zostatku z roku 2019	Riešenie deficitu v nemocenskom poistení	Riešenie deficitu v dôchodkovom poistení	Bilančný rozdiel k 30.6.2020
Základný fond nemocenského poistenia	-197 432	43 324	190 000	0	35 892
Základný fond starobného poistenia	-676 470	180 739		895 000	399 269
Základný fond invalidného poistenia	285 079	145 356		-310 000	120 435
<i>Dôchodkové poistenie spolu</i>	<i>-391 391</i>	<i>326 095</i>		<i>585 000</i>	<i>519 704</i>
Základný fond úrazového poistenia	70 804	25 828		-55 000	41 632
Základný fond garančného poistenia	15 330	7 784		-10 000	13 114
Základný fond poistenia v nezamestnanosti	92 309	48 977		-115 000	26 286
Rezervný fond solidarity	599 351	39 451	-190 000	-405 000	43 802
Správny fond	11 074	37 117		0	48 191
Osobitný fond	210	0			210
Spolu	200 255	528 576	0	0	728 831

Hospodárenie Sociálnej poisťovne k 30. júnu 2020 skončilo bilančným rozdielom 728 831 tis. Eur, čo je o 133 309 tis. Eur viac, ako sa predpokladalo v časovom rozpise.



**Informácia o príspevkoch na SDS v mesiacoch január až jún 2020**

Sociálna poisťovňa vybrala príspevky na SDS vo výške 389 153 tis. Eur,  
čo je 49,33 % v roku 2020 predpokladanej sumy 788 829 tis. Eur.

DSS boli za EAO postúpené príspevky na SDS v sume 372 086 tis. Eur,  
čo je 49,60 % v roku 2020 predpokladanej sumy 750 209 tis. Eur.

V tom príspevky na SDS za:

- zamestnancov 355 409 tis. Eur,  
- SZČO 16 226 tis. Eur,  
- DPO 451 tis. Eur.

Príspevky na SDS, ktoré nezaplatil zamestnávateľ za zamestnanca do 60 dní odo dňa ich splatnosti a Sociálna poisťovňa je povinná ich uhradiť zo základného fondu garančného poistenia DSS (sú výdavkom ZFGP), boli postúpené v sume 10 441 tis. Eur,  
čo je 74,58 % v roku 2020 predpokladanej sumy 14 000 tis. Eur.

Príspevky na SDS za sporiteľov štátu boli postúpené v sume 15 910 tis. Eur,  
čo je 43,77 % v roku 2020 predpokladanej sumy 36 349 tis. Eur.

Sociálna poisťovňa postúpila príspevky na SDS za sporiteľov, ktorí sa stali poberateľmi úrazovej renty v sume 184 tis. Eur,  
čo je 61,33 % v roku 2020 predpokladanej sumy 300 tis. Eur.

**V mesiacoch január až jún 2020 boli postúpené príspevky na SDS v celkovej sume 398 621 tis Eur**, čo je v porovnaní s rovnakým obdobím roka 2019 (383 434 tis. Eur) viac o 15 187 tis. Eur.

K 30. júnu 2020 evidovala Sociálna poisťovňa 1 593 345 sporiteľov, čo je od začiatku tohto roka prírastok 29 193 sporiteľov. Prehľad o štruktúre sporiteľov vyjadruje nasledovná tabuľka:

1.	zamestnanci	1 095 637
2.	SZČO	111 413
3.	dobrovoľne dôchodkovo poistené osoby	2 769
4.	sporitelia, za ktorých platí príspevky na SDS štát	109 625
	v tom:	
	a) osoba starajúca sa o dieťa do 6 rokov veku	85 329
	b) osoba, ktorá sa stará o dieťa s nepriaznivým zdravotným stavom do 18 rokov veku	922
	c) osoba poberajúca peňažný príspevok za opatrovanie	8 506
	d) osoba, ktorá vykonávajúca osobnú asistenciu fyzickej osoby s ťažkým zdravotným postihnutím	508
	e) osoba, ktorej sa poskytuje materské	14 360
	f) vojak dobrovoľnej vojenskej prípravy, ak nie je dôchodkovo poistený	0
5.	sporitelia, za ktorých platí príspevky na SDS Sociálna poisťovňa	1 424
6.	bez účasti na SDS	272 477

Od roku 2005 do 30. júna 2020 evidovala Sociálna poisťovňa 406 142 žiadostí o prestup do inej DSS. Z nich bolo realizovaných 360 098 prestupov. Od začiatku tohto roka bolo zrealizovaných 14 723 prestupov.