



# **SOCIÁLNA POISŤOVŇA**

Materiál predkladaný na 4/14 zasadnutie  
Dozornej rady Sociálnej poisťovne  
konané dňa 19. augusta 2014

## **2**

### **SPRÁVA O HOSPODÁRENÍ SOCIÁLNEJ POISŤOVNE V MESIACHOCH JANUÁR AŽ JÚN 2014**

**Dôvod predloženia:**

plnenie uznesenia DR SP  
č. 13/16/I./2. z 31.1.2006

**Materiál obsahuje:**

1. Návrh uznesenia Dozornej rady Sociálnej poisťovne
2. Predkladaciu správu
3. Správu o hospodárení Sociálnej poisťovne v mesiacoch január až jún 2014

**Materiál predkladá:**

Ing. Dušan Muňko  
generálny riaditeľ Sociálnej poisťovne

**Návrh uznesenia**  
**Dozornej rady Sociálnej poisťovne**

**Dozorná rada Sociálnej poisťovne**

**berie na vedomie**

správu o hospodárení Sociálnej poisťovne v mesiacoch január až jún 2014.

## **Predkladacia správa**

Správa o hospodárení Sociálnej poisťovne v mesiacoch január až jún 2014 sa predkladá na 4/14 zasadnutie Dozornej rady Sociálnej poisťovne v nadväznosti na plnenie uznesenia Dozornej rady Sociálnej poisťovne č. 13/16/I./2. z 31. 1. 2006.

## **Správa o hospodárení Sociálnej poisťovne v mesiacoch január až jún 2014**

Návrh rozpočtu Sociálnej poisťovne na rok 2014 schválila Národná rada Slovenskej republiky (NR SR) uznesením č. 961 zo 17. decembra 2013.

Schválený rozpočet Sociálnej poisťovne na rok 2014 (ďalej len „schválený rozpočet na rok 2014“) je zostavený v podmienkach zákona č. 461/2003 Z. z. o sociálnom poistení v znení neskorších predpisov a o zmene a doplnení niektorých zákonov (ďalej len „zákon o sociálnom poistení“) účinných k termínu spracovávania návrhu rozpočtu. Zohľadňuje skutočné výsledky hospodárenia Sociálnej poisťovne v roku 2012 a v mesiacoch január až august 2013 a predpoklad ich vývoja do konca roka 2013, vplyv makroekonomických ukazovateľov zverejnených Inštitútom finančnej politiky Ministerstva financií Slovenskej republiky (IFP MF SR) 16. 9. 2013 a MF SR navrhované limity príjmov a výdavkov Sociálnej poisťovne.

Do príjmov Sociálnej poisťovne bol zapracovaný transfer zo štátneho rozpočtu Slovenskej republiky (ŠR SR) v sume 1 061 960 tis. Eur. Výška transferu zo ŠR SR zohľadňuje nevyhnutnú technickú rezervu finančných prostriedkov pre zachovanie platobnej schopnosti Sociálnej poisťovne v zmysle § 157 ods. 4 zákona o sociálnom poistení.

Pri tvorbe správneho fondu sa vychádzalo zo zákonom stanovenej tvorby správneho fondu najviac vo výške 2,4 % z príjmov z poistného, 0,25 % z príspevkov na starobné dôchodkové sporenie (SDS) a ďalších ustanovených príjmov v § 168 ods. 2 zákona o sociálnom poistení.

Nadväzne na schválenie rozpočtu na rok 2014 v NR SR vykonala sekcia ekonomiky v súlade s článkom 5 Pravidiel financovania a hospodárenia Sociálnej poisťovne rozpis rozpočtu na rok 2014 podľa rozpočtovej klasifikácie, podľa období a podľa organizačných zložiek Sociálnej poisťovne. Rozpis rozpočtu Sociálnej poisťovne na rok 2014 schválil generálny riaditeľ Sociálnej poisťovne v mesiaci február 2014.

Príjmy Sociálnej poisťovne v mesiacoch január až jún 2014 (bez prevodu z minulých rokov) dosiahli výšku 3 408 561 tis. Eur, čo je 49,20 %-né plnenie schváleného rozpočtu na rok 2014 a 102,34 %-né plnenie časového rozpisu rozpočtu na január až jún 2014 (ďalej len „časový rozpis“).

V príjmoch je zahrnutých 519 427 tis. Eur zo ŠR SR na krytie deficitu v dôsledku zavedenia II. piliera a ako finančná výpomoc z dôvodu platobnej neschopnosti základného fondu starobného poistenia, v zmysle § 157 ods. 4 zákona o sociálnom poistení.

Zdroje Sociálnej poisťovne, vrátane prevodu prostriedkov z minulého roka (v súlade s návrhom účtovnej závierky Sociálnej poisťovne za rok 2013), v hodnotenom období predstavovali 3 930 136 tis. Eur.

Výdavky (náklady) Sociálnej poisťovne v mesiacoch január až jún 2014 dosiahli výšku 3 439 279 tis. Eur, čo je 49,87 %-né plnenie schváleného rozpočtu na rok 2014 a 100,05 %-né plnenie časového rozpisu.

Z porovnania príjmov a výdavkov vyplýva bilančný rozdiel v bežnom roku v sume -30 718 tis. Eur. Hospodárenie Sociálnej poisťovne k 30. júnu 2014 (vrátane prevodu z minulých rokov) skončilo bilančným rozdielom 490 857 tis. Eur.

Dôchodkovým správcovským spoločnostiam (DSS) boli postúpené príspevky na SDS vo výške 209 136 tis. Eur.

Prehľady o vývoji príjmov, výdavkov a počtoch zamestnancov Sociálnej poisťovne k 30. júnu 2014 sú v prílohách – ústredie Sociálnej poisťovne, pobočky Sociálnej poisťovne a zamestnanci Sociálnej poisťovne.

**1. Príjmy Sociálnej poisťovne**, t. j. finančné prostriedky z poistného, pokút a penále a ostatné príjmy, vrátane finančných prostriedkov zo ŠR SR, v mesiacoch január až jún 2014 predstavovali **3 408 561 tis. Eur**, čo je 49,20 %-né plnenie schváleného rozpočtu na rok 2014 v sume 6 927 884 tis. Eur a 102,34 %-né plnenie časového rozpisu vo výške 3 330 722 tis. Eur.

Štruktúra skutočných príjmov Sociálnej poisťovne a ich porovnanie s časovým rozpisom:

v tis. Eur				
Ukazovateľ	Časový rozpis	Skutočnosť za január až jún 2014	Rozdiel 2-1	% plnenia 2/1
a	1	2	3	4
Príjmy celkom	3 330 722	3 408 561	77 839	102,34
v tom:				
príjmy z bežného poistného od EAO	2 558 574	2 651 353	92 779	103,63
príjmy z dlžného poistného	116 044	115 199	-845	99,27
príjmy zo sankcií	7 126	8 021	895	112,56
príjmy z poistného od štátu vrátane 0,25 % z príspevkov na SDS	115 381	100 040	-15 341	86,70
príjmy od Sociálnej poisťovne	969	1 230	261	126,93
ostatné príjmy	526 555	529 506	2 951	100,56
z toho príjmy zo ŠR SR	519 426	519 427	1	100,00
príspevky na SDS zaplatené zamestnávateľom po uplynutí 60 dní	5 576	2 649	-2 927	47,51
príjmy správneho fondu z príspevkov na SDS (EAO) a z otvorenia II. piliera (1,9 %)	497	490	-7	98,59
príjmy z otvorenia II. piliera	0	73	73	0,00

**V absolútnom vyjadrení je plnenie príjmov celkom oproti časovému rozpisu vyššie o 77 839 tis. Eur.** Plnenie príjmov od EAO z bežného poistného je, v porovnaní s časovým rozpisom, **vyššie o 92 779 tis. Eur.**

Transfer finančných prostriedkov zo ŠR SR, ktorý je určený na krytie deficitu vzniknutého v dôsledku zavedenia II. piliera a ako finančná výpomoc z dôvodu platobnej neschopnosti základného fondu starobného poistenia, v zmysle § 157 ods. 4 zákona o sociálnom poistení, bol Sociálnej poisťovni poskytnutý prostredníctvom výdavkového účtu MF SR vo výške 519 427 tis. Eur.

V príjmoch od EAO sú zahrnuté príjmy z poistného od zamestnancov, zamestnávateľov, samostatne zárobkovo činných osôb a dobrovoľne poistených osôb.

Podľa jednotlivých druhov poistenia boli príjmy z bežného poistného od EAO v mesiacoch január až jún 2014:

v tis. Eur

Príjmy z bežného poistného od EAO	Časový rozpis	Skutočnosť	Rozdiel 2-1	% plnenia 2/1
a	1	2	3	4
Nemocenské poistenie	223 731	237 441	13 710	106,13
Starobné poistenie	1 265 787	1 304 875	39 088	103,09
Invalidné poistenie	461 959	480 981	19 022	104,12
Úrazové poistenie	64 720	66 334	1 614	102,49
Garančné poistenie	16 146	15 922	-224	98,61
Poistenie v nezamestnanosti	141 130	149 557	8 427	105,97
Rezervný fond solidarity	385 101	396 243	11 142	102,89
Spolu	2 558 574	2 651 353	92 779	103,63

Počty SZČO platiacich v mesiacoch január až jún 2014 na sociálne poistenie z minimálneho vymeriavacieho základu v triedení podľa jednotlivých druhov poistenia sú:

Fond	Počet samostatne zárobkovo činných osôb	%-ny podiel z celkového počtu samostatne zárobkovo činných osôb
Základný fond nemocenského poistenia	160 874	83,17%
Základný fond starobného poistenia	160 874	83,17%
Základný fond invalidného poistenia	152 560	83,63%
Rezervný fond solidarity	160 911	83,16%

**Ukazovateľ úspešnosti výberu poistného a príspevkov na SDS** (ďalej len "úspešnosť výberu poistného") vyjadruje platobnú disciplínu odvádzateľov (právnických a fyzických osôb) voči Sociálnej poisťovni, ako aj úroveň vzájomnej komunikácie odvádzateľov poistného a pobočiek Sociálnej poisťovne (ďalej len „pobočky“), vrátane kvality práce pobočiek s pohľadávkami súvisiacimi s nezaplateným poistným. **Ukazovateľ úspešnosti výberu poistného** je stanovený ako pomer uhradeného predpísaného poistného a príspevkov na SDS, pokút a penále a ich predpisu. V mesiacoch január až jún 2014 je jeho hodnota **97,68 %**.

**1.1. Poistné štátu** (vrátane príjmov správneho fondu vo výške 0,25 % z príspevkov na SDS za sporiteľov štátu) bolo vo výške **100 040 tis. Eur**, čo je 41,46 %-né plnenie schváleného rozpočtu na rok 2014 vo výške 241 278 tis. Eur a 86,70 %-né plnenie časového rozpisu vo výške 115 381 tis. Eur.

Plnenie rozpočtu v tis. Eur:

Príjmy	Časový rozpis	Skutočnosť	Rozdiel 2-1	% plnenia 2/1
a	1	2	3	4
Starobné poistenie	75 530	65 387	-10 143	86,57
Invalidné poistenie	29 862	25 991	-3 871	87,04
Rezervný fond solidarity	9 954	8 633	-1 321	86,73
Príjmy správneho fondu z príspevkov na SDS za poistencov štátu	35	29	-6	82,86
Spolu	115 381	100 040	-15 341	86,70

Príjmy z poistného plateného štátom predstavujú finančné prostriedky, ktoré v hodnotenom období poukázalo Ministerstvo práce, sociálnych vecí a rodiny SR (MPSVR SR), znížené o príspevky na SDS, ktoré Sociálna poisťovňa poukázala na príslušné účty DSS.

**1.2. Sociálna poisťovňa** zaplatila poistné v sume **1 230 tis. Eur,**  
 čo je 61,50 %-né plnenie schváleného rozpočtu na rok 2014 v sume 2 000 tis. Eur  
 a 126,93 %-né plnenie časového rozpisu v sume 969 tis. Eur.

Uvedená suma predstavuje poistné uhradené zo základného fondu úrazového poistenia do základného fondu starobného poistenia.

**1.3. Ostatné príjmy** (vrátane prostriedkov zo ŠR SR) dosiahli **529 506 tis. Eur**  
 výšku  
 čo je 49,17 %-né plnenie schváleného rozpočtu na rok 2014  
 vo výške 1 076 831 tis. Eur  
 a 100,56 %-né plnenie časového rozpisu vo výške 526 555 tis. Eur.

Na celkovej výške ostatných príjmov sa, okrem príjmov zo ŠR SR vo výške 519 427 tis. Eur, podieľajú:

- príjmy z úrokov na bežných účtoch a termínovaných vkladoch 251 tis. Eur,
- príjmy z majetku Sociálnej poisťovne (najmä z prenájmu) 463 tis. Eur,
- príjmy z úhrad preplatkov na dávkach a regresných náhrad 3 156 tis. Eur,
- príjmy z úhrad preplatkov na zaniknutých dôchodkoch 118 tis. Eur,
- príjmy z úhrad poistného bez právneho titulu 1 165 tis. Eur,
- príjmy z pokút za porušovanie povinností 99 tis. Eur
- príjmy z úhrad administratívnych preplatkov a iné 4 827 tis. Eur.

Okrem príjmov zo ŠR SR boli ostatné príjmy pripisované do jednotlivých fondov podľa vecnej príslušnosti. Úroky z bežných účtov pobočiek sa rozdelili do fondov percentuálne, zodpovedajúc podielu príjmov konkrétneho základného fondu a rezervného fondu solidarity na celkových príjmoch z poistného.

#### 1.4. Tvorba fondov

Z príjmov poistného, pokút, penále a ostatných príjmov v mesiacoch január až jún 2014 boli vytvorené jednotlivé fondy:

v tis. Eur			
Fond	Tvorba fondu v bežnom roku	Prevod zostatku z roku 2013	Tvorba fondu celkom
Základný fond nemocenského poistenia	243 385	46 681	290 066
Základný fond starobného poistenia	1 926 189	264 930	2 191 119
Základný fond invalidného poistenia	516 207	69 973	586 180
Základný fond úrazového poistenia	67 375	17 862	85 237
Základný fond garančného poistenia	18 919	5 127	24 046
Základný fond poistenia v nezamestnanosti	156 137	33 467	189 604
Rezervný fond solidarity	412 529	10 390	422 919
Správny fond	67 820	73 145	140 965
Spolu	3 408 561	521 575	3 930 136

## 2. Pohľadávky

Pohľadávky podľa § 148 zákona č. 461/2003 Z. z. o sociálnom poistení v znení neskorších predpisov (ďalej len „pohľadávky“) evidované Sociálnou poisťovňou

k 30. júnu 2014 dosiahli výšku 741 615 tis. Eur a oproti stavu k 31. decembru 2013 vzrástli o 74 468 tis. Eur (11,2 %). Podiel pohľadávok predpísaných na základe právoplatného rozhodnutia k 30. júnu 2014 predstavoval 88,2 % z celkových pohľadávok. Z celkového stavu pohľadávok predstavujú pohľadávky na poistnom na základe rozhodnutia 455 183 tis. Eur (61,4 %) a pohľadávky na penále 181 308 tis. Eur (24,5 %), nepredpísané pohľadávky 87 486 tis. Eur (11,8 %) a ostatné pohľadávky 17 638 tis. Eur (2,4 %). V rámci uvedených pohľadávok Sociálna poisťovňa eviduje k 30. júnu 2014 pohľadávky z roku 1993 (pohľadávky štátu) v celkovom objeme 12 598 tis. Eur (1,7 % z celkového objemu pohľadávok) a pohľadávky zo zúčtovania poistného z roku 1994 na zdravotnom fonde v celkovom objeme 1 163 tis. Eur (0,2 %). Vývoj pohľadávok Sociálnej poisťovne podľa druhov a podľa fondov mesačne v roku 2014 je uvedený v prílohe.

Podľa stavu vymáhaných pohľadávok Sociálnej poisťovne bolo k 30. júnu 2014 z predpísaných pohľadávok uplatnených niektorým zo sledovaných spôsobov vymáhania 60,3 %. To predstavuje celkovú uplatnenú sumu 446 915 tis. Eur. Podľa spôsobov vymáhania najväčší objem pohľadávok je uplatnený v exekučnom konaní (365 528 tis. Eur, čo predstavuje 49,3 % z celkových pohľadávok). Nevymáhané pohľadávky voči zdravotníckym zariadeniam eviduje Sociálna poisťovňa v objeme 116 230 tis. Eur (15,7 %), pohľadávky po ukončení vymáhania v objeme 40 838 tis. Eur (5,5%) a pohľadávky pred začatím vymáhania v objeme 32 635 tis. Eur (4,4 %). Štruktúra pohľadávok Sociálnej poisťovne podľa najvýznamnejších spôsobov vymáhania v tis. Eur je uvedená v prílohe.

Sociálna poisťovňa od začiatku roka 2014 podala návrhy na vykonanie exekúcie v celkovom objeme 48 052 tis. Eur. Z toho v mesiaci jún v objeme 6 235 tis. Eur. Týmto spôsobom bolo od začiatku roka 2014 vymáhaných spolu 50 813 rozhodnutí. Podrobnejší prehľad je uvedený v prílohe.

Prehľad pohľadávok vymáhaných prostredníctvom mandátnej správy spoločnosťou General Factoring a. s. je uvedený v prílohách. Sociálna poisťovňa previedla do mandátnej správy od 1. januára 2014 do 30. júna 2014 spolu 55 420 pohľadávok v sume 26 525 tis. Eur. Od 1. januára 2014 do 30. júna 2014 bolo spolu akceptovaných úhrad v objeme 4 941 tis. Eur viažucich sa ku všetkým zoznamom pohľadávok prevedených do mandátnej správy do 30. júna 2014.

Od 1. januára 2014 do 30. júna 2014 vydala Sociálna poisťovňa spolu 831 rozhodnutí o povolení splátok dlžných súm v celkovom objeme 3 718 tis. Eur. Z toho úspešne ukončených splátkových kalendárov (100% úhrada) bolo 60 s uhradenou sumou 83 tis. Eur. K zrušeniu splátkových kalendárov z dôvodov ich nedodržania došlo v 251 prípadoch na celkovú sumu 379 tis. Eur. Ku dňu zrušenia rozhodnutia bolo uhradené zo sumy povolenej na splácanie v zmysle schváleného splátkového kalendára 82 tis. Eur. Naďalej aktívnych splátkových kalendárov bolo 520 na celkový objem pohľadávok 3 256 tis. Eur. Z nich bolo od 1. januára 2014 do 30. júna 2014 uhradených 786 tis. Eur. Prehľad vývoja povolení splátok dlžných súm v roku 2014 je uvedený v prílohe.

Celkový objem pohľadávok na neuhradenom poistnom (ďalej len "pohľadávka") Sociálnej poisťovne evidovaných voči sledovaným zdravotníckym zariadeniam v pôsobnosti MZ SR a transformovaným zdravotníckym zariadeniam dosiahol k 30. júnu 2014 sumu 102 026 tis. Eur. Objem pohľadávok evidovaný k 30. júnu 2014 v porovnaní s objemom pohľadávok k 31. decembru 2013 zaznamenal nárast 15 698 tis. Eur.



Pohľadávky voči zdravotníckym zariadeniam v pôsobnosti MZ SR dosiahli k 30. júnu 2014 výšku 67 332 tis. Eur, čo predstavuje 66,0 % z celkového objemu pohľadávok voči všetkým sledovaným zdravotníckym zariadeniam. V porovnaní so stavom k 31. decembru 2013 sa pohľadávky voči týmto zariadeniam zvýšili o 11 945 tis. Eur. Nárast pohľadávok z titulu neplatenia mesačných odvodov v súčasnosti evidujeme pri 4 zdravotníckych zariadeniach v pôsobnosti MZ SR a to Univerzitnej nemocnici Bratislava, Detskej fakultnej nemocnici s poliklinikou Bratislava, Fakultnej nemocnici s poliklinikou F. D. Roosevelta Banská Bystrica a Národnej transfúznej služby SR.

Voči transformovaným zdravotníckym zariadeniam eviduje Sociálna poisťovňa k 30. júnu 2014 pohľadávky vo výške 34 695 tis. Eur, čo predstavuje 34,0 % z celkového objemu pohľadávok voči všetkým sledovaným zdravotníckym zariadeniam. V porovnaní so stavom k 31. decembru 2013 sa pohľadávky voči týmto zdravotníckym zariadeniam zvýšili o 3 753 tis. Eur. Nárast pohľadávok z titulu neplatenia mesačných odvodov v súčasnosti evidujeme pri 8 transformovaných zdravotníckych zariadeniach a to Nemocnici s poliklinikou v Považskej Bystrici, Nemocnici s poliklinikou Prievidza so sídlom v Bojniciach, Nemocnici s poliklinikou Dunajská Streda, a.s., Nemocnici s poliklinikou Ilava, n.o., Liptovskej nemocnici s poliklinikou MUDr. Ivana Stodolu Liptovský Mikuláš, Nemocnici s poliklinikou Myjava, Mestskej nemocnici Prof. MUDr. Rudolfa Korca, DrSc. Zlaté Moravce a Sanatóriu Tatranská Kotlina n.o.

Sociálna poisťovňa eviduje k 30. júnu 2014 celkovo 20 sledovaných zdravotníckych zariadení s pohľadávkou, z toho je 5 zdravotníckych zariadení v pôsobnosti MZ SR a 15 je transformovaných zdravotníckych zariadení.

### 3. Výdavky (náklady) Sociálnej poisťovne

Výdavky (náklady) Sociálnej poisťovne v mesiacoch január až jún 2014:

v tis. Eur						
Ukazovateľ	Schválený rozpočet na rok 2014	Časový rozpis	Skutočnosť k 30. 6. 2014	% plnenia 3/1	% plnenia 3/2	Rozdiel 3-2
a	1	2	3	4	5	6
Použitie prostriedkov celkom	6 895 823	3 437 517	3 439 279	49,87	100,05	1 762
v tom:						
základný fond nemocenského poistenia	438 175	238 997	194 681	44,43	81,46	-44 316
základný fond starobného poistenia	5 159 884	2 543 078	2 629 895	50,97	103,41	86 817
základný fond invalidného poistenia	943 359	467 519	454 589	48,19	97,23	-12 930
základný fond úrazového poistenia	45 828	22 967	22 326	48,72	97,21	-641
základný fond garančného poistenia	19 182	10 004	7 031	36,65	70,28	-2 973
základný fond poistenia v nezamestnanosti	183 395	98 395	78 550	42,83	79,83	-19 845
správny fond	106 000	56 557	52 207	49,25	92,31	-4 350

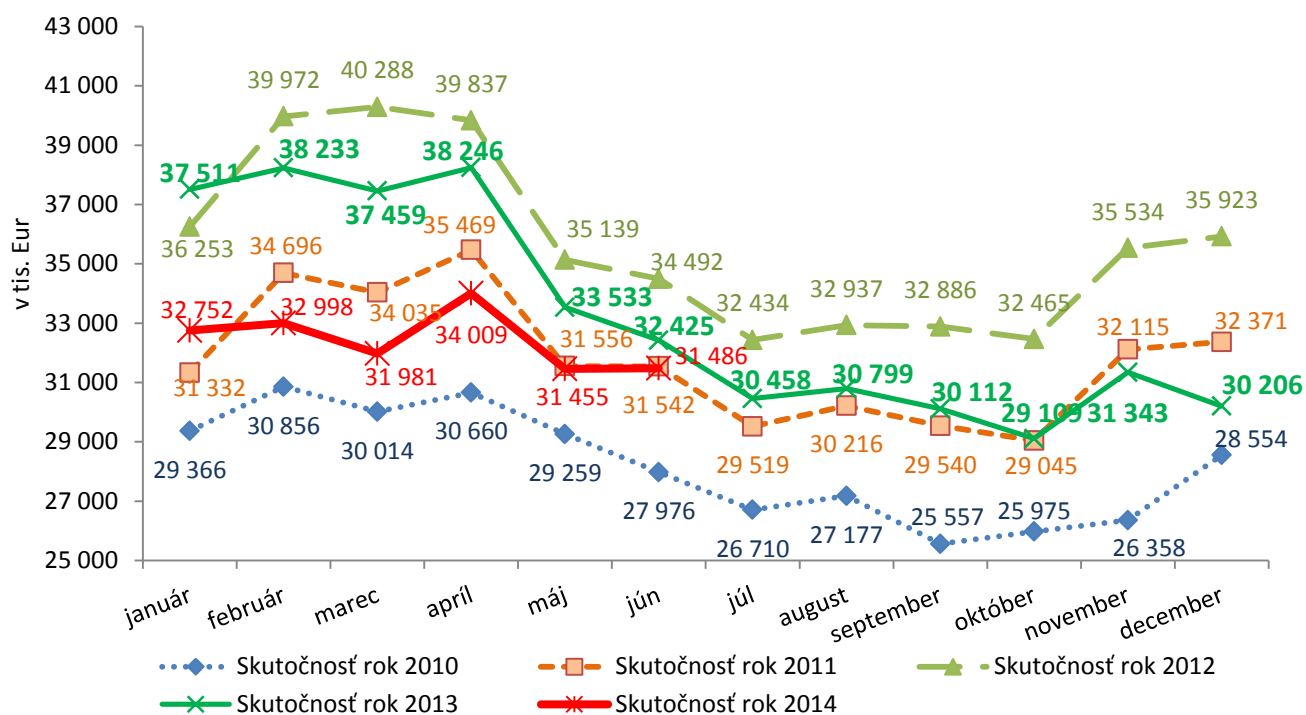
**3.1. Výdavky základného fondu nemocenského poistenia 194 681 tis. Eur,**  
 čo je 44,43 % schváleného rozpočtu na rok 2014 vo výške 438 175 tis. Eur  
 a 81,46 % časového rozpisu vo výške 238 997 tis. Eur.

V mesiacoch január až jún 2014 boli výdavky základného fondu nemocenského poistenia v členení na dávky v porovnaní s časovým rozpisom a v porovnaní s rovnakým obdobím roka 2013:

v tis. Eur

Výdavky základného fondu nemocenského poistenia	Časový rozpis rozpočtu	Skutočnosť január až jún		Rozdiel		% plnenia 3/1	Index v % 3/2
		2013	2014	3-1	3-2		
a	1	2	3	4	5	6	7
nemocenské	164 975	147 419	133 546	-31 429	-13 873	80,95	90,59
ošetrovné	5 959	5 017	4 488	-1 471	-529	75,31	89,46
vyrovnávací dávka	38	19	33	-5	14	86,84	173,68
materské	68 025	64 952	56 615	-11 410	-8 337	83,23	87,16
Zúčtovanie dávok § 112	0	0	-1	-1	-1	0,00	0,00
Celkom	238 997	217 407	194 681	-44 316	-22 726	81,46	89,55

Vývoj výdavkov základného fondu nemocenského poistenia v jednotlivých mesiacoch v rokoch 2010 až 2014 bol (v tis. Eur):



Na výšku výdavkov na nemocenské dávky mal vplyv počet prípadov a priemerná mesačná výška dávky. Vývoj ukazovateľov bol:

➤ priemerný mesačný počet prípadov dávky:

Druh dávky	Schválený rozpočet na rok 2014	Skutočnosť január až jún		Rozdiel		Index v % 3/2
		2013	2014	3-1	3-2	
a	1	2	3	4	5	6
nemocenské	110 900	116 883	104 591	-6 309	-12 292	89,48
ošetrovné	11 110	11 442	9 780	-1 330	-1 662	85,47
vyrovnávací dávka	82	65	91	9	26	140,00
materské	24 232	24 221	22 626	-1 606	-1 595	93,41
Celkom	146 324	152 611	137 088	-9 236	-15 523	89,83

➤ priemerná mesačná výška dávky:

v Eur

Druh dávky	Schválený rozpočet na rok 2014	Skutočnosť január až jún		Rozdiel		Index v % 3/2
		2013	2014	3-1	3-2	
a	1	2	3	4	5	6
nemocenské	222	210,3	213,6	-8,4	3,3	101,57
ošetrovné	80	73,1	76,8	-3,2	3,7	105,06
vyrovnávacía dávka	57	50,0	60,9	3,9	10,9	121,80
materské	454	447,0	417,3	-36,7	-29,7	93,36

### 3.2. Výdavky z dôchodkového poistenia

čo je 50,54 % schváleného rozpočtu na rok 2014 vo výške a 102,45 % časového rozpisu vo výške

**3 084 484 tis. Eur,**  
6 103 243 tis. Eur,  
3 010 597 tis. Eur,

### Výdavky základného fondu starobného poistenia

čo je 50,97 % schváleného rozpočtu na rok 2014 vo výške a 103,41 % časového rozpisu vo výške

**2 629 895 tis. Eur,**  
5 159 884 tis. Eur,  
2 543 078 tis. Eur,

### Výdavky základného fondu invalidného poistenia

čo je 48,19 % schváleného rozpočtu na rok 2014 vo výške a 97,23 % časového rozpisu vo výške

**454 589 tis. Eur,**  
943 359 tis. Eur,  
467 519 tis. Eur.

Čerpanie finančných prostriedkov z dôchodkového poistenia bolo vyššie o 73 887 tis. Eur oproti časovému rozpisu.

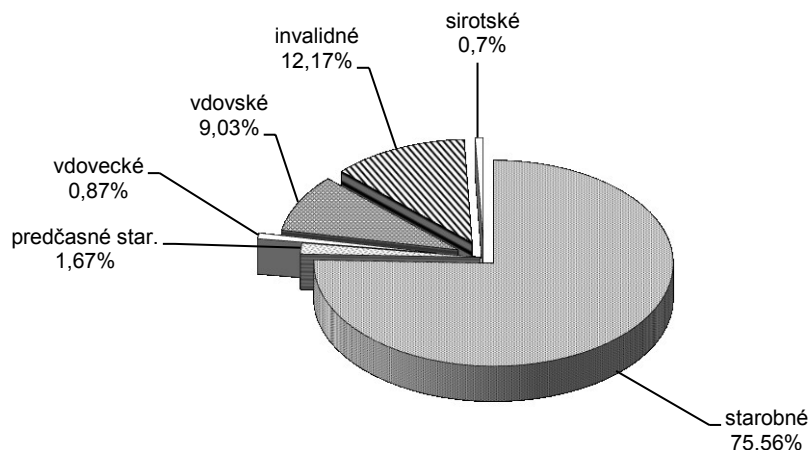
Vyššie ako rozpočtované, boli výdavky v základnom fonde starobného poistenia o 86 817 tis. Eur, najmä v dôchodkoch starobných, čo je spôsobené hlavne výplatom dôchodkových dávok poberateľom, ktorí vykonávali zamestnanie v služobnom pomere vo funkcii zaradenej do I. a/alebo II. kategórie. Ide o výplatu dôchodkových dávok na krytie nárokov príslušníkov ozbrojených zložiek. Tieto výdavky neboli zahrnuté v rozpočte na dávky základného fondu starobného poistenia.

Nižšie ako rozpočtované, boli výdavky v základnom fonde invalidného poistenia o 12 930 tis. Eur, najmä v dôchodkoch

- invalidných (6 072 tis. Eur), čo je spôsobené hlavne nižšou priemernou výškou novopriznávaných dôchodkov ako bolo rozpočtované na rok 2014,
- vdovských (4 714 tis. Eur) z dôvodu nižšieho počtu a nižšej priemernej výšky novopriznávaných dôchodkov ako bolo rozpočtované.

Výška výdavkov na dôchodkové dávky v hodnotenom období zahŕňa aj zvýšenie dôchodkov od 1. januára 2014 v zmysle § 82 zákona o sociálnom poistení pevnou sumou vo výške 72 158 tis. Eur. Z toho zvýšenie od prvého dňa v mesiaci predstavuje sumu 4 378 tis. Eur. Zvýšenie na jeden dôchodok predstavovalo 6,93 Eur (na starobný dôchodok 8,40 Eur, predčasný starobný dôchodok 8,84 Eur a na invalidný dôchodok 6,00 Eur).

Podiel jednotlivých dôchodkových dávok na celkových výdavkoch v percentuálnom vyjadrení je znázornený v grafe:

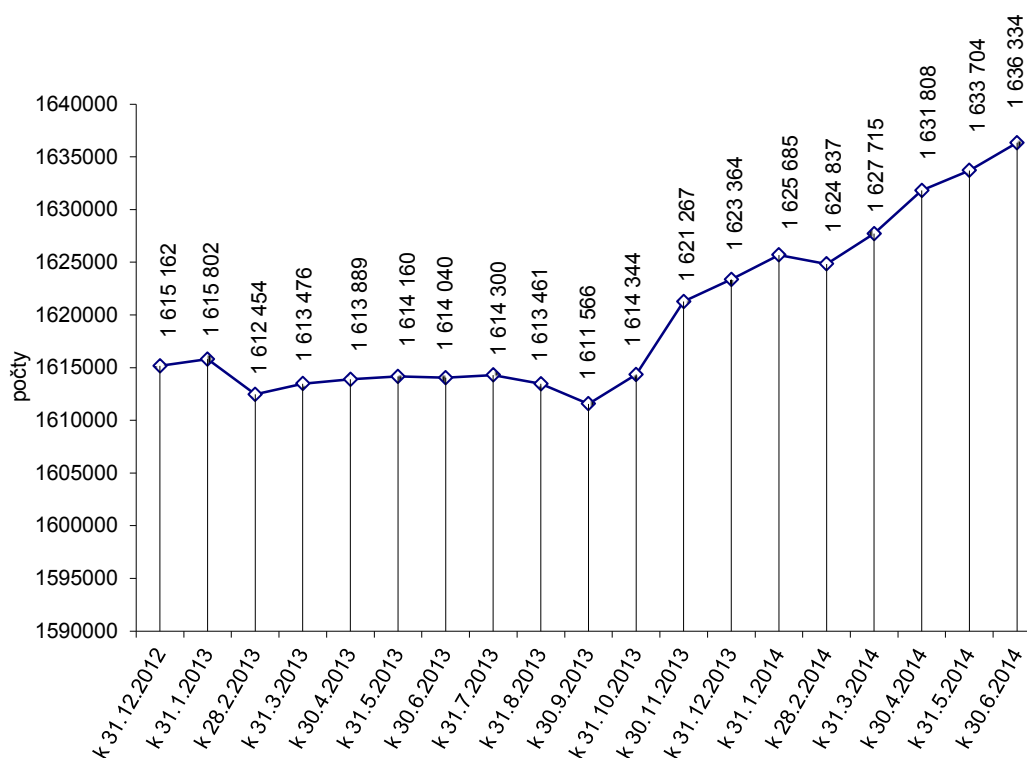


V porovnaní so stavom k 31. decembru 2013 sa v hodnotenom období zvýšil počet vyplácaných dôchodkov o 12 970. Najväčší nárast bol v starobných dôchodkoch (o 17 048). Pokles bol zaznamenaný najmä v prípade vdovských dôchodkov (o 2 590).

Prehľad o počte vyplácaných dôchodkov podľa druhu dôchodku k 30. júnu 2014, v porovnaní so stavom k 30. júnu 2013 a k 31. decembru 2013 je v tabuľke:

Druh dôchodku	Stav k			Rozdiel 3-1	Rozdiel 3-2
	30.6.2013	31.12.2013	30.6.2014		
A	1	2	3	4	5
Starobný dôchodok	976 570	988 277	1 005 325	28 755	17 048
Predčasný starobný dôchodok	25 884	21 935	20 137	- 5 747	-1 798
Invalidný dôchodok	230 573	231 547	230 837	264	- 710
Vdovský dôchodok	295 904	295 894	293 304	-2 600	- 2 590
Vdovecký dôchodok	39 398	39 918	39 961	563	43
Sirotský dôchodok	26 634	25 758	26 126	- 508	368
Dôchodky neprevzaté do automat. evidencie	57	30	72	15	42
Dôchodky vyplácané do cudziny	19 020	20 005	20 572	1 552	567
<b>Celkom</b>	<b>1 614 040</b>	<b>1 623 364</b>	<b>1 636 334</b>	<b>22 294</b>	<b>12 970</b>

Vývoj počtu vyplácaných dôchodkov podľa jednotlivých mesiacov roka 2013 a 2014:



Prehľad o priemernej mesačnej výške vyplácaného sólo dôchodku podľa druhu dôchodku k 30. júnu 2014, v porovnaní so stavom k 30. júnu 2013 a k 31. decembru 2013 je v tabuľke:

Druh dôchodku	Výška vyplácaného sólo dôchodku k			v Eur	
	30.6.2013	31.12.2013	30.6.2014	Rozdiel 3-1	Rozdiel 3-2
a	1	2	3	4	5
Starobný dôchodok	389,48	390,51	398,90	9,42	8,39
Predčasný starobný dôchodok	384,81	384,70	392,93	8,12	8,23
Invalidný dôchodok	266,33	264,36	268,63	2,30	4,27
Vdovský dôchodok	236,91	237,33	242,57	5,66	5,24
Vdovecký dôchodok	182,73	183,19	187,37	4,64	4,18
Sirotský dôchodok	129,64	130,48	131,78	2,14	1,30

Prehľad o priemernej výške vyplácaných sólo dôchodkov podľa druhu dôchodku a pohlavia k 30. júnu 2014 je uvedený v tabuľke:

Druh dôchodku	v Eur		
	muži	ženy	spolu
a	1	2	3
Starobný dôchodok	448,64	355,37	398,90
Predčasný starobný dôchodok	410,24	333,22	392,93
Invalidný dôchodok	292,92	241,65	268,63
Vdovský dôchodok	x	242,57	242,57
Vdovecký dôchodok	187,37	x	187,37
Sirotský dôchodok	126,68	133,77	131,78

Priemerná mesačná výška vyplácaných dôchodkov vzrástla, oproti rovnakému obdobiu minulého roka, najmä v dôsledku realizovaného zvýšenia dôchodkov s účinnosťou od 1. januára 2014.

Sociálna poisťovňa k 30. júnu 2014 poukazovala dôchodky na osobné účty v peňažných ústavoch celkom 893 220 dôchodcom, čo predstavuje oproti stavu k 31. decembru 2013 nárast o 27 082. Výdavky na dôchodkové dávky poukázané na osobné účty dôchodcom k 30. júnu 2014 predstavovali 2 069 615 tis. Eur, čo je 67,10 % z celkových výdavkov. V nasledujúcej tabuľke je prehľad vývoja počtu osobných účtov v peňažných ústavoch, na ktoré boli poukazované dôchodkové dávky k 30. júnu 2014 v porovnaní so stavom k 31. decembru 2013.

Peňažný ústav	Stav k 31.12.2013	Rok 2014		Rozdiel	
		k 31.3.	k 30.6.	2 - 1	3 - 1
a	1	2	3	4	5
Slovenská sporiteľňa, a.s.	253 587	259 396	265 796	5 809	12 209
Poštová banka, a.s.	369 826	370 806	372 913	980	3 087
Všeobecná úverová banka, a.s.	131 886	134 833	137 700	2 947	5 814
Tatra banka, a.s.	40 633	41 496	41 931	863	1 298
PRIMA banka Slovensko, a.s.	14 208	14 797	15 342	589	1 134
Československá obchodná banka, a.s.	24 947	25 722	26 556	775	1 609
OTP Banka Slovensko, a.s.	12 220	12 414	12 679	194	459
Unicredit bank Slovakia, a.s.	7 811	8 006	8 337	195	526
Sberbank Slovensko, a.s.	6 354	6 464	6 583	110	229
MBANK S.A., pobočka zahraničnej banky v SR	3 771	4 041	4 313	270	542
Národná banka Slovenska	252	257	263	5	11
Privatbanka, a.s.	37	39	39	2	2
Zuno Bank AG, pobočka zahraničnej banky	583	656	730	73	147
OBERBANK AG, pobočka zahraničnej banky v SR	16	20	23	4	7
J&T Banka a.s., pobočka zahraničnej banky	3	3	3	0	0
FIO Banka, a.s.pobočka zahraničnej banky	4	9	12	5	8
<b>S p o l u</b>	<b>866 138</b>	<b>878 959</b>	<b>893 220</b>	<b>12 821</b>	<b>27 082</b>

**3.3. Výdavky základného fondu úrazového poistenia** **22 326 tis. Eur,**  
 čo je 48,72 % schváleného rozpočtu na rok 2014 vo výške **45 828 tis. Eur**  
 a 97,21 % časového rozpisu vo výške **22 967 tis. Eur.**

V uvedenej sume výdavkov sú zahrnuté:

- výdavky na úrazové dávky **21 104 tis. Eur,**
- zúčtovanie dôchodkových dávok **-89 tis. Eur.**
- poistné do základného fondu starobného poistenia a príspevky na SDS platené do základného fondu príspevkov na SDS **1 311 tis. Eur.**

V mesiacoch január až jún 2014 boli skutočné výdavky základného fondu úrazového poistenia nižšie o 641 tis. Eur v porovnaní s časovým rozpisom a vyššie o 285 tis. Eur v porovnaní s rovnakým obdobím roka 2013.

Najvyšší podiel na vyplatených úrazových dávkach má úrazová renta v sume 12 013 tis. Eur. V mesiacoch január až jún 2014 bolo ústredím Sociálnej poisťovne (ďalej len „ústredie“) vyplatených priemerne mesačne 6 763 úrazových rent a 206 pozostalostných úrazových rent spolu v sume 12 177 tis. Eur. Pobočky vyplatili úrazové dávky v sume 8 927 tis. Eur.

**3.4. Výdavky základného fondu garančného poistenia** **7 031 tis. Eur,**  
 čo je 36,65 % schváleného rozpočtu na rok 2014 vo výške **19 182 tis. Eur**  
 a 70,28 % časového rozpisu vo výške **10 004 tis. Eur.**

V uvedenej sume výdavkov sú zahrnuté:

- výdavky na dávku garančného poistenia **2 366 tis. Eur,**
- výdavky na úhradu príspevkov na SDS, ktoré nezaplatil zamestnávateľ do základného fondu príspevkov na SDS do 60 dní odo dňa ich splatnosti **4 665 tis. Eur.**

Výdavky základného fondu garančného poistenia boli v mesiacoch január až jún 2014 nižšie v porovnaní s časovým rozpisom o 2 616 tis. Eur a o 292 tis. Eur v porovnaní s rovnakým obdobím roka 2013.

V sledovanom období roka 2014 bola priemerná mesačná výška dávky garančného poistenia 1 344,20 Eur a priemerný mesačný počet prípadov vyplatenej dávky bol 293 prípadov.

**3.5. Výdavky základného fondu poistenia v nezamestnanosti 78 550 tis. Eur,**  
 čo je 42,83 % schváleného rozpočtu na rok 2014 vo výške 183 395 tis. Eur  
 a 79,83 % časového rozpisu vo výške 98 395 tis. Eur.

V uvedenej sume výdavkov sú zahrnuté:

- výdavky na dávku v nezamestnanosti 79 198 tis. Eur,
- refundácia dávky v nezamestnanosti štátom v EÚ 101 tis. Eur,
- zúčtovanie dôchodkových dávok -749 tis. Eur.

V porovnaní s časovým rozpisom boli výdavky základného fondu poistenia v nezamestnanosti nižšie o 19 845 tis. Eur. V porovnaní s rovnakým obdobím roka 2013 boli výdavky základného fondu poistenia v nezamestnanosti nižšie o 14 913 tis. Eur (index 84,04 %).

V mesiacoch január až jún 2014 bola priemerná mesačná výška dávky v nezamestnanosti na jedného poberateľa 358,50 Eur a priemerný mesačný počet poberateľov vyplatenej dávky bol 36 828.

### 3.6. Výdavky (náklady) správneho fondu

V rozpočte výdavkov (nákladov) správneho fondu v roku 2014 sa predpokladalo použitie prostriedkov správneho fondu v sume **106 000 tis. Eur.**

V nadväznosti na požiadavky súvisiace so zabezpečením výkonu sociálneho poistenia do konca roka 2014 a tvorbu správneho fondu v bežnom roku 2014, v zmysle § 168 ods. 2 zákona o sociálnom poistení generálny riaditeľ Sociálnej poisťovne 22. mája 2014 schválil úpravu rozpisu rozpočtu správneho fondu Sociálnej poisťovne na rok 2014 na sumu **126 000 tis. Eur.**

Použitie finančných prostriedkov správneho fondu za I. polrok 2014:

v tis. Eur

Ukazovateľ	Rozpis rozpočtu na rok 2014	Rozpis rozpočtu po úpravách k 30.06.2014	Skutočnosť za I. polrok 2014	% plnenia (3/2)
a	1	2	3	4
<b>Bežné výdavky</b>	<b>104 811</b>	<b>120 696</b>	<b>52 083</b>	<b>43,15</b>
v tom :				
- mzdy	53 323	56 000	25 139	44,89
- poistné a príspevok do poisťovní	20 564	21 595	9 685	44,85
- tovary a služby	30 245	42 222	16 815	39,83
- bežné transfery	679	879	444	50,51
<b>Kapitálové výdavky</b>	<b>1 189</b>	<b>5 304</b>	<b>124</b>	<b>2,34</b>
v tom :				
- všeobecné investície	1 125	1 765	58	3,29
- výdavky na informačno-komunikačné technológie	64	3 539	66	1,86
<b>Spolu použitie správneho fondu</b>	<b>106 000</b>	<b>126 000</b>	<b>52 207</b>	<b>41,43</b>

### 3.6.1 Bežné výdavky (náklady)

Vynaložené finančné prostriedky správneho fondu súvisiace s krytím **bežných výdavkov (nákladov)** boli v sume : **52 083 tis. Eur,**

v tom:

- ústredie 22 327 tis. Eur,
- pobočky 29 756 tis. Eur.

Podiel bežných výdavkov (nákladov) v sume 52 083 tis. Eur na celkových použitých prostriedkoch správneho fondu 52 207 tis. Eur za I. polrok 2014 je **99,76 %**.

v tis. Eur

Ukazovateľ	Ústredie, skutočnosť za I. polrok 2014	Pobočky, skutočnosť za I. polrok 2014	Spolu skutočnosť za I. polrok 2014	Podiel v %
a	1	2	3	4
Bežné výdavky (náklady)	22 327	29 756	52 083	99,76
Kapitálové výdavky	124	-	124	0,24
<b>Správny fond spolu</b>	<b>22 451</b>	<b>29 756</b>	<b>52 207</b>	<b>100,00</b>

Na celkovom plnení rozpočtu správneho fondu za I. polrok 2014 sa podieľali **osobné náklady vo výške 36 382 tis. Eur**, z toho mzdové prostriedky, poisťné a príspevok do poisťovní podľa organizačných zložiek Sociálnej poisťovne boli nasledovné:

v tis. Eur

Ukazovateľ	Rozpis rozpočtu na rok 2014	Rozpis rozpočtu po úpravách k 30.06.2014	Skutočnosť za I. polrok 2014	% plnenia (2/1)
a	1	1	2	3
<b>Mzdové prostriedky spolu</b>	<b>53 323</b>	<b>56 000</b>	<b>25 139</b>	<b>44,89</b>
v tom : - ústredie	17 595	19 915	7 702	38,67
- pobočky	35 728	36 085	17 437	48,32
<b>Poisťné a príspevok do poisťovní</b>	<b>20 564</b>	<b>21 595</b>	<b>9 685</b>	<b>44,85</b>
v tom : - ústredie	6 899	7 794	3 008	38,59
- pobočky	13 665	13 801	6 677	48,38

Finančné prostriedky rozpočtované na krytie výdavkov (nákladov) správneho fondu ústredia a pobočiek spolu v upravenom rozpise rozpočtu na tovary a služby v celkovej sume **42 222 tis. Eur,**  
boli za I. polrok 2014 čerpané vo výške **16 815 tis. Eur,**  
čo je plnenie ročného rozpočtu na **39,83 %**.

Finančné prostriedky rozpočtované na krytie výdavkov (nákladov) správneho fondu ústredia a pobočiek spolu v upravenom rozpise rozpočtu na bežné transfery v celkovej sume **879 tis. Eur,**  
boli za I. polrok 2014 čerpané vo výške **444 tis. Eur,**  
čo je plnenie ročného rozpočtu na **50,51 %**.

Podľa vybraných **nákladových položiek** analytického členenia bolo použitie správneho fondu:



v tis. Eur

Ukazovateľ	Rozpis rozpočtu na rok 2014	Rozpis rozpočtu po úpravách k 30. 06. 2014	Skutočnosť za I. polrok 2014	% plnenia (3/2)
a	1	2	3	4
- spotrebované nákupy	3 624	4 063	1 390	34,21
- služby	22 518	32 620	12 698	38,93
- osobné náklady	76 834	80 886	36 382	44,98
- dane a poplatky	323	397	247	62,22
- ostatné náklady	1 511	2 730	1 366	50,04

### 3.6.2. Kapitálové výdavky

Vynaložené finančné prostriedky správneho fondu súvisiace s krytím kapitálových výdavkov za I. polrok 2014 boli v sume 124 tis. Eur  
 čo z upraveného rozpisu rozpočtu na rok 2014 5 304 tis. Eur,  
 je plnenie na 2,34 %.

V kategórii kapitálových výdavkov boli čerpané finančné prostriedky:

- na podpoložke nákup výpočtovej techniky vo výške 66 tis. Eur,
- na položke realizácia stavieb a ich technické zhodnotenie vo výške 58 tis. Eur.

V rámci prebiehajúcich prác spojených s korekciou splittingu dokladov v informačnom systéme SAP v module FI sú aktualizované i doklady obliga z daných dokladov. Z tohto dôvodu je možný dopad na stav čerpania vo výkazoch v informačnom systéme SAP v module PSM.

## 4. Výdavky na dávky, ktoré hradí štát

Na výplatu dávok, ktoré uhrádza štát podľa § 168a a § 285 písm. a) až m) zákona o sociálnom poistení, poukázalo MPSVR SR Sociálnej poisťovni v hodnotenom období finančné prostriedky v sume 25 583 tis. Eur.  
 Tieto dávky boli vyplatené v sume 28 433 tis. Eur,  
 čo zo schváleného rozpočtu na rok 2014 v sume 51 530 tis. Eur  
 predstavuje plnenie na 55,18 %.

Súčasťou dávok, ktoré hradí štát sú tiež výdavky na vianočný príspevok a náklady spojené s jeho výplatou, ktoré boli v hodnotenom období vyplatené v sume 2 840 tis. Eur a výdavky na príplatok k dôchodku politickým väzňom a náklady spojené s jeho výplatou, ktoré predstavovali sumu 1 288 tis. Eur.

Z rozdielu príjmov a výdavkov v hodnotenom období vyplýva pohľadávka Sociálnej poisťovne voči MPSVR SR v sume 2 850 tis. Eur. V zmysle Zmluvy o poukazovaní rozpočtových prostriedkov, ktoré poskytuje štát na úhradu nákladov na plnenia podľa § 168a a § 285 ods.1, písm. a) až m) zákona o sociálnom poistení a o ich zúčtovaní bude pohľadávka vysporiadaná pri poukazovaní zálohy na nasledujúci mesiac.

Od 1. septembra 2009 vypláca Sociálna poisťovňa ďalšiu dávku, ktorú uhrádza štát. Ide o príspevok účastníkom národného boja za oslobodenie a vdovám a vdovcom po týchto osobách (ďalej len „príspevok“) podľa § 285 ods.1, písm. n) zákona o sociálnom poistení v znení zákona č. 285/2009 Z. z o poskytovaní príspevku účastníkom národného boja za oslobodenie a vdovám a vdovcom po týchto osobách a o zmene a doplnení niektorých zákonov. Finančné prostriedky poukazuje Sociálnej poisťovni Ministerstvo obrany Slovenskej republiky (MO SR) v mesačnej periodicite na

základe vyčíslenia sumy, ktorá bola vyplatená na príspevok a na úhradu výdavkov spojených s jeho výplatou.

Výdavky na príspevok a na úhradu výdavkov spojených s jeho výplatou boli v hodnotenom období vyčíslené v sume 690 tis. Eur. MO SR Sociálnej poisťovni poukázalo finančné prostriedky na výdavky, ktoré sa viažu k hodnotenému obdobiu roka 2014 v sume 579 tis. Eur. Závazok MO SR voči Sociálnej poisťovni v sume 111 tis. Eur bude vyrovnaný v nasledujúcom období.

## 5. Záver

Z porovnania skutočných príjmov a výdavkov Sociálnej poisťovne k 30. júnu 2014 vyplývajú bilančné rozdiely v hospodárení Sociálnej poisťovne podľa jednotlivých fondov:

v tis. Eur				
Fond	Bilančný rozdiel v bežnom roku	Prevod zostatku z roku 2013	Krytie deficitu v dôchodkovom poistení	Bilančný rozdiel k 30. 6. 2014
Základný fond nemocenského poistenia	48 704	46 681	0	95 385
Základný fond starobného poistenia	-703 706	264 930	529 000	90 224
Základný fond invalidného poistenia	61 618	69 973	-80 000	51 591
Základný fond úrazového poistenia	45 049	17 862	0	62 911
Základný fond garančného poistenia	11 888	5 127	0	17 015
Základný fond poistenia v nezamestnanosti	77 587	33 467	-50 000	61 054
Rezervný fond solidarity	412 529	10 390	-399 000	23 919
Správny fond	15 613	73 145	0	88 758
Spolu	-30 718	521 575	0	490 857

Hospodárenie Sociálnej poisťovne v sledovanom období skončilo s bilančným rozdielom 490 857 tis. Eur, čo je o 98 152 tis. Eur viac, ako sa predpokladalo v časovom rozpise.

X X X

### Informácia o príspevkoch na SDS v mesiacoch január až jún 2014

Sociálna poisťovňa vybrala príspevky na SDS vo výške 204 956 tis. Eur,  
čo je 48,77 % v roku 2014 predpokladanej sumy 420 254 tis. Eur.

DSS boli za EAO postúpené príspevky na SDS v sume **192 039 tis. Eur**,  
čo je 49,21 % v roku 2014 predpokladanej sumy 390 230 tis. Eur.

V tom príspevky na SDS za:

- zamestnancov 181 123 tis. Eur,  
- SZČO 10 488 tis. Eur,  
- DPO 428 tis. Eur.

Príspevky na SDS uhradené zo základného fondu garančného poistenia boli postúpené v sume **4 665 tis. Eur**.

Príspevky na SDS za sporiteľov štátu boli postúpené v sume **12 313 tis. Eur**,  
čo je 42,90 % v roku 2014 predpokladanej sumy 28 703 tis. Eur.

Sociálna poisťovňa postúpila príspevky na SDS za sporiteľov, ktorí sa stali poberateľmi úrazovej renty v sume **81 tis. Eur**.

Zo správneho fondu bolo za hodnotené obdobie zaplatené penále v sume 38 tis. Eur.

V hodnotenom období boli postúpené príspevky na SDS v celkovej sume **209 136 tis Eur**, čo je v porovnaní s rovnakým obdobím minulého roka (205 546 tis. Eur) viac o 3 590 tis. Eur.

K 30. júnu 2014 evidovala Sociálna poisťovňa celkom 1 454 661 sporiteľov, čo predstavuje od začiatku tohto roka prírastok 5 601 sporiteľov. Prehľad o štruktúre sporiteľov vyjadruje nasledovná tabuľka:

1.	zamestnanci	952 830
2.	SZČO	110 405
3.	dobrovoľne dôchodkovo poistené osoby	5 253
4.	sporitelia, za ktorých platí príspevky na SDS štát	118 537
	v tom:	
	a) osoba starajúca sa o dieťa do 6 rokov veku	100 418
	b) osoba, ktorá sa stará o dieťa s nepriaznivým zdravotným stavom do 18 rokov veku	1 240
	c) osoba poberajúca peňažný príspevok za opatrovanie	6 121
	d) osoba, ktorá vykonávajúca osobnú asistenciu fyzickej osoby s ťažkým zdravotným postihnutím	253
	e) osoba, ktorej sa poskytuje materské	10 505
5.	sporitelia, za ktorých platí príspevky na SDS Sociálna poisťovňa	883
6.	bez účasti na SDS	266 753

Doplatky za sporiteľov, ktorých prejavom vôle bolo, aby im zaniklo právne postavenie sporiteľa, na základe § 123ac zákona č. 43/2004 Z. z. o starobnom dôchodkovom sporení, v znení zákona č. 252/2012 Z. z., boli od januára 2014 do 30. júna 2014 poukázané z DSS na účet Sociálnej poisťovne v sume 75 tis. Eur.

Od roku 2005 do 30. júna 2014 evidovala Sociálna poisťovňa 250 684 žiadostí o prestup do inej DSS. Z nich bolo realizovaných 205 453 prestupov. Od začiatku tohto roka bolo zrealizovaných 6 607 prestupov.

x x x

### **Očakávané výsledky hospodárenia Sociálnej poisťovne v roku 2014**

V očakávanej skutočnosti Sociálnej poisťovne na rok 2014 sú zohľadnené skutočné výsledky hospodárenia v roku 2013, v mesiacoch január až máj 2014 a predpoklad ich vývoja do konca roka 2014 a vplyv makroekonomických ukazovateľov zverejnených Inštitútom finančnej politiky Ministerstva financií Slovenskej republiky 11. júna 2014.

**Príjmy Sociálnej poisťovne sa v roku 2014 očakávajú:**

v tis. Eur

Ukazovateľ	Rok 2014		Rozdiel 2-1
	Schválený rozpočet	Očakávaná skutočnosť	
a	1	2	3
Zdroje celkom	7 427 384	7 433 733	6 349
v tom:			
prevod z minulých rokov	499 500	521 575	22 075
príjmy v bežnom roku	6 927 884	6 912 158	-15 726
v tom:			
a) príjmy z bežného poistného od EAO	5 338 107	5 414 358	76 251
b) príjmy z poistného od štátu	241 206	212 614	-28 592
c) príjmy od Sociálnej poisťovne	2 000	2 463	463
d) príjmy zo sankcií	14 916	14 645	-271
e) príjmy z dlžného poistného	242 110	232 245	-9 865
f) ostatné príjmy	1 076 831	1 022 808	-54 023
z toho príjmy zo ŠR SR	1 061 960	1 007 781	-54 179
g) príspevky na starobné dôchodkové sporenie (SDS) zaplatené zamestnávateľom po uplynutí 60 dní	11 635	11 824	189
h) príjmy správneho fondu z príspevkov na SDS (EAO)	1 007	1 057	50
i) príjmy správneho fondu z príspevkov na SDS (štát)	72	71	-1
j) príjmy z otvorenia II. Piliera	0	73	73

Na základe aktuálneho vývoja plnenia príjmovej časti rozpočtu sa očakáva vyššie plnenie rozpočtu príjmov z bežného poistného od EAO v roku 2014 o 76 251 tis. Eur a o 9 865 tis. Eur nižšie plnenie rozpočtu dlžného poistného.

Výber od EAO vrátane príspevkov na SDS sa v roku 2014 očakáva o 85 915 tis. Eur vyšší, ako bolo rozpočtované.

#### Výdavky (náklady) Sociálnej poisťovne v roku 2014 sa predpokladajú:

v tis. Eur

Ukazovateľ	Rok 2014		Rozdiel 2-1
	Schválený rozpočet	Očakávaná skutočnosť	
a	1	2	3
Použitie prostriedkov celkom	6 895 823	6 898 678	2 855
v tom:			
základný fond nemocenského poistenia	438 175	393 918	-44 257
základný fond starobného poistenia	5 159 884	5 236 159	76 275
základný fond invalidného poistenia	943 359	916 856	-26 503
dôchodkové poistenie spolu	6 103 243	6 153 015	49 772
základný fond úrazového poistenia , v tom:	45 828	44 821	-1 007
- výdavky na úrazové dávky	43 557	42 158	-1 399
- úhrada poistného na starobné poistenie a príspevkov na SDS za poberateľov úrazovej renty	2 271	2 663	392
základný fond garančného poistenia , v tom:	19 182	17 408	-1 774
- výdavky na dávku garančného poistenia	6 687	5 190	-1 497
- úhrada príspevkov na SDS nezaplatených zamestnávateľom do základného fondu príspevkov na SDS	12 495	12 218	-277
základný fond poistenia v nezamestnanosti	183 395	163 516	-19 879
správny fond	106 000	126 000	20 000

**V roku 2014 sa očakávajú celkovo vyššie výdavky (náklady) Sociálnej poisťovne o 2 855 tis. Eur** oproti schválenému rozpočtu na rok 2014.

Nižšie výdavky poistenia sa predpokladajú najmä v základnom fonde nemocenského poistenia o 44 257 tis. Eur najmä z dôvodu nižšieho priemerného mesačného počtu prípadov vyplatených dávok a nižšej priemernej mesačnej výšky dávok oproti údajom zapracovaným v rozpočte na rok 2014 a v základnom fonde poistenia v nezamestnanosti o 19 879 tis. Eur z dôvodu poklesu poberateľov dávky v nezamestnanosti a nižšej priemernej výšky dávky na jedného poberateľa oproti skutočnosti roku 2013 a rozpočtu na rok 2014.

Vyššie ako rozpočtované sa v roku 2014 očakávajú výdavky z dôchodkového poistenia celkom vo výške 49 772 tis. Eur. V základnom fonde starobného poistenia sa očakávajú vyššie výdavky najmä z dôvodu výplaty starobných dôchodkov poberateľom, ktorí vykonávali zamestnanie v služobnom pomere vo funkcii zaradenej do I. a/alebo II. kategórie. Ide o výplatu dôchodkových dávok na krytie nárokov príslušníkov ozbrojených zložiek, s ktorou schválený rozpočet na rok 2014 nepočítal. Nižšie ako rozpočtované sa očakávajú výdavky v základnom fonde invalidného poistenia, čo je spôsobené nižším počtom a nižšou priemernou výškou novopríznávaných dôchodkov ako bolo rozpočtované na rok 2014.

Fond	Bilančný rozdiel k		Rozdiel 2-1
	31.12.2014		
	Schválený rozpočet	Očakávaná skutočnosť	
a	1	2	3
Základný fond nemocenského poistenia	72 171	35 000	-37 171
Základný fond starobného poistenia	-105 603	264 230	369 833
Základný fond invalidného poistenia	185 178	189 065	3 887
Základný fond úrazového poistenia	96 996	5 000	-91 996
Základný fond garančného poistenia	31 566	5 000	-26 566
Základný fond poistenia v nezamestnanosti	144 222	20 000	-124 222
Rezervný fond solidarity	0	0	0
Správny fond	107 031	16 760	-90 271
Spolu	531 561	535 055	3 494

**Hospodárenie Sociálnej poisťovne v roku 2014 by malo skončiť bilančným rozdielom 535 055 tis. Eur.**

Hospodárenie Sociálnej poisťovne bude v roku 2014 ovplyvňovať deficitné hospodárenie v dôchodkovom poistení. Deficit bude Sociálna poisťovňa vykrývať v zmysle § 167 ods. 1 zákona o sociálnom poistení z rezervného fondu solidarity a z vnútorných zdrojov v zmysle § 293da ods. 1 zákona o sociálnom poistení.

Do príjmov Sociálnej poisťovne bol zapracovaný transfer zo ŠR SR v sume 1 007 781 tis. Eur. Výška transferu zo ŠR SR zohľadňuje nevyhnutnú technickú rezervu finančných prostriedkov pre zachovanie platobnej schopnosti Sociálnej poisťovne v zmysle § 157 ods. 4 zákona o sociálnom poistení. Transfer zo ŠR SR sa v porovnaní so schváleným rozpočtom na rok 2014 očakáva nižší o 54 179 tis. Eur.

X X X

Sociálna poisťovňa očakáva, že **v roku 2014 postúpi príspevky na SDS dôchodkovým správcovským spoločnostiam v sume 450 652 tis. Eur.**