



SOCIÁLNA POISŤOVŇA

Materiál predkladaný na 5/14 zasadnutie
Dozornej rady Sociálnej poisťovne
konané dňa 20. októbra 2014

3

SPRÁVA O HOSPODÁRENÍ SOCIÁLNEJ POISŤOVNE V MESIACHOCH JANUÁR AŽ AUGUST 2014

Dôvod predloženia:

plnenie uznesenia DR SP
č. 13/16/I./2. z 31.1.2006

Materiál obsahuje:

1. Návrh uznesenia Dozornej rady Sociálnej poisťovne
2. Predkladaciu správu
3. Správu o hospodárení Sociálnej poisťovne v mesiacoch január až august 2014

Materiál predkladá:

Ing. Dušan Muňko
generálny riaditeľ Sociálnej poisťovne

Návrh uznesenia
Dozornej rady Sociálnej poisťovne

Dozorná rada Sociálnej poisťovne

berie na vedomie

správu o hospodárení Sociálnej poisťovne v mesiacoch január až august 2014.

Predkladacia správa

Správa o hospodárení Sociálnej poisťovne v mesiacoch január až august 2014 sa predkladá na 5/14 zasadnutie Dozornej rady Sociálnej poisťovne v nadväznosti na plnenie uznesenia Dozornej rady Sociálnej poisťovne č. 13/16/I./2. z 31. 1. 2006.

Správa o hospodárení Sociálnej poisťovne v mesiacoch január až august 2014

Návrh rozpočtu Sociálnej poisťovne na rok 2014 schválila Národná rada Slovenskej republiky (NR SR) uznesením č. 961 zo 17. decembra 2013.

Schválený rozpočet Sociálnej poisťovne na rok 2014 (ďalej len „schválený rozpočet na rok 2014“) je zostavený v podmienkach zákona č. 461/2003 Z. z. o sociálnom poistení v znení neskorších predpisov a o zmene a doplnení niektorých zákonov (ďalej len „zákon o sociálnom poistení“) účinných k termínu spracovania návrhu rozpočtu. Zohľadňuje skutočné výsledky hospodárenia Sociálnej poisťovne v roku 2012 a v mesiacoch január až august 2013 a predpoklad ich vývoja do konca roka 2013, vplyv makroekonomických ukazovateľov zverejnených Inštitútom finančnej politiky Ministerstva financií Slovenskej republiky (IFP MF SR) 16. septembra 2013 a MF SR navrhované limity príjmov a výdavkov Sociálnej poisťovne.

Do príjmov Sociálnej poisťovne bol zapracovaný transfer zo štátneho rozpočtu Slovenskej republiky (ŠR SR) v sume 1 061 960 tis. Eur. Výška transferu zo ŠR SR zohľadňuje nevyhnutnú technickú rezervu finančných prostriedkov pre zachovanie platobnej schopnosti Sociálnej poisťovne v zmysle § 157 ods. 4 zákona o sociálnom poistení.

Pri tvorbe správneho fondu sa vychádzalo zo zákonom stanovenej tvorby správneho fondu najviac vo výške 2,4 % z príjmov z poistného, 0,25 % z príspevkov na starobné dôchodkové sporenie (SDS) a ďalších ustanovených príjmov v § 168 ods. 2 zákona o sociálnom poistení.

Nadväzne na schválenie rozpočtu na rok 2014 v NR SR vykonala sekcia ekonomiky v súlade s článkom 5 Pravidiel financovania a hospodárenia Sociálnej poisťovne rozpis rozpočtu na rok 2014 podľa rozpočtovej klasifikácie, podľa období a podľa organizačných zložiek Sociálnej poisťovne. Rozpis rozpočtu Sociálnej poisťovne na rok 2014 schválil generálny riaditeľ Sociálnej poisťovne v mesiaci február 2014.

Príjmy Sociálnej poisťovne v mesiacoch január až august 2014 (bez prevodu z minulých rokov) dosiahli výšku 4 571 915 tis. Eur, čo je 65,99 %-né plnenie schváleného rozpočtu na rok 2014 a 101,71 %-né plnenie časového rozpisu rozpočtu na január až august 2014 (ďalej len „časový rozpis“).

V príjmoch je zahrnutých 692 569 tis. Eur zo ŠR SR na krytie deficitu v dôsledku zavedenia II. piliera a ako finančná výpomoc z dôvodu platobnej neschopnosti základného fondu starobného poistenia, v zmysle § 157 ods. 4 zákona o sociálnom poistení.

Zdroje Sociálnej poisťovne, vrátane prevodu prostriedkov z minulého roka (v súlade s návrhom účtovnej závierky Sociálnej poisťovne za rok 2013), v hodnotenom období predstavovali 5 093 490 tis. Eur.

Výdavky (náklady) Sociálnej poisťovne v mesiacoch január až august 2014 dosiahli výšku 4 631 023 tis. Eur, čo je 67,16 %-né plnenie schváleného rozpočtu na rok 2014 a 100,36 %-né plnenie časového rozpisu.

Z porovnania príjmov a výdavkov vyplýva bilančný rozdiel v bežnom roku v sume -59 108 tis. Eur. Hospodárenie Sociálnej poisťovne k 31. augustu 2014 (vrátane prevodu z minulých rokov) skončilo bilančným rozdielom 462 467 tis. Eur.

Dôchodkovým správcovským spoločnostiam (DSS) boli postúpené príspevky na SDS vo výške 300 875 tis. Eur.

Prehľady o vývoji príjmov, výdavkov a počtoch zamestnancov Sociálnej poisťovne k 31. augustu 2014 sú v prílohách – ústredie Sociálnej poisťovne, pobočky Sociálnej poisťovne a zamestnanci Sociálnej poisťovne.

1. Príjmy Sociálnej poisťovne, t. j. finančné prostriedky z poistného, pokút a penále a ostatné príjmy, vrátane finančných prostriedkov zo ŠR SR, v mesiacoch január až august 2014 predstavovali **4 571 915 tis. Eur**, čo je 65,99 %-né plnenie schváleného rozpočtu na rok 2014 v sume 6 927 884 tis. Eur a 101,71 %-né plnenie časového rozpisu vo výške 4 494 869 tis. Eur.

Štruktúra skutočných príjmov Sociálnej poisťovne a ich porovnanie s časovým rozpisom:

v tis. Eur

Ukazovateľ	Časový rozpis	Skutočnosť za január až august 2014	Rozdiel 2-1	% plnenia 2/1
a	1	2	3	4
Príjmy celkom	4 494 869	4 571 915	77 046	101,71
v tom:				
príjmy z bežného poistného od EAO	3 460 364	3 565 225	104 861	103,03
príjmy z dlžného poistného	156 945	146 974	-9 971	93,65
príjmy zo sankcií	9 646	11 646	2 000	120,73
príjmy z poistného od štátu vrátane 0,25 % z príspevkov na SDS	156 187	136 705	-19 482	87,53
príjmy od Sociálnej poisťovne	1 305	1 641	336	125,75
ostatné príjmy	702 209	705 441	3 232	100,46
z toho príjmy zo ŠR SR	692 568	692 569	1	100,00
príspevky na SDS zaplatené zamestnávateľom po uplynutí 60 dní	7 541	3 496	-4 045	46,36
príjmy správneho fondu z príspevkov na SDS (EAO) a z otvorenia II. piliera (1,9 %)	672	706	34	105,06
príjmy z otvorenia II. piliera	0	81	81	.

V absolútnom vyjadrení je plnenie príjmov celkom oproti časovému rozpisu vyššie o 77 046 tis. Eur. Plnenie príjmov od EAO z bežného poistného je, v porovnaní s časovým rozpisom, **vyššie o 104 861 tis. Eur.**

Transfer finančných prostriedkov zo ŠR SR, ktorý je určený na krytie deficitu vzniknutého v dôsledku zavedenia II. piliera a ako finančná výpomoc z dôvodu platobnej neschopnosti základného fondu starobného poistenia, v zmysle § 157 ods. 4 zákona o sociálnom poistení, bol Sociálnej poisťovni poskytnutý prostredníctvom výdavkového účtu MF SR vo výške 692 569 tis. Eur.

V príjmoch od EAO sú zahrnuté príjmy z poistného od zamestnancov, zamestnávateľov, samostatne zárobkovo činných osôb a dobrovoľne poistených osôb.

Podľa jednotlivých druhov poistenia boli príjmy z bežného poistného od EAO v mesiacoch január až august 2014:

v tis. Eur

Príjmy z bežného poistného od EAO	Časový rozpis	Skutočnosť	Rozdiel 2-1	% plnenia 2/1
a	1	2	3	4
Nemocenské poistenie	302 586	320 936	18 350	106,06
Starobné poistenie	1 711 925	1 746 357	34 432	102,01
Invalidné poistenie	624 780	649 638	24 858	103,98
Úrazové poistenie	87 531	89 257	1 726	101,97
Garančné poistenie	21 837	21 526	-311	98,58
Poistenie v nezamestnanosti	190 874	201 873	10 999	105,76
Rezervný fond solidarity	520 831	535 638	14 807	102,84
Spolu	3 460 364	3 565 225	104 861	103,03

Počty SZČO platiacich v mesiacoch január až august 2014 na sociálne poistenie z minimálneho vymeriavacieho základu v triedení podľa jednotlivých druhov poistenia sú:

Fond	Počet samostatne zárobkovo činných osôb	%-ny podiel z celkového počtu samostatne zárobkovo činných osôb
Základný fond nemocenského poistenia	158 765	82,35%
Základný fond starobného poistenia	158 766	82,35%
Základný fond invalidného poistenia	150 422	82,79%
Rezervný fond solidarity	158 806	82,34%

Ukazovateľ úspešnosti výberu poistného a príspevkov na SDS (ďalej len "úspešnosť výberu poistného") vyjadruje platobnú disciplínu odvádzateľov (právnických a fyzických osôb) voči Sociálnej poisťovni, ako aj úroveň vzájomnej komunikácie odvádzateľov poistného a pobočiek Sociálnej poisťovne (ďalej len „pobočky“), vrátane kvality práce pobočiek s pohľadávkami súvisiacimi s nezaplateným poistným. **Ukazovateľ úspešnosti výberu poistného** je stanovený ako pomer uhradeného predpísaného poistného a príspevkov na SDS, pokút a penále a ich predpisu. V mesiacoch január až august 2014 je jeho hodnota **97,84 %**.

1.1. Poistné štátu (vrátane príjmov správneho fondu vo výške 0,25 % z príspevkov na SDS za sporiteľov štátu) bolo vo výške **136 705 tis. Eur**, čo je 56,66 %-né plnenie schváleného rozpočtu na rok 2014 vo výške 241 278 tis. Eur a 87,53 %-né plnenie časového rozpisu vo výške 156 187 tis. Eur.

Plnenie rozpočtu v tis. Eur:

Príjmy	Časový rozpis	Skutočnosť	Rozdiel 2-1	% plnenia 2/1
a	1	2	3	4
Starobné poistenie	102 291	89 280	-13 011	87,28
Invalidné poistenie	40 387	35 787	-4 600	88,61
Rezervný fond solidarity	13 462	11 599	-1 863	86,16
Príjmy správneho fondu z príspevkov na SDS za poistencov štátu	47	39	-8	82,98
Spolu	156 187	136 705	-19 482	87,53

Príjmy z poistného plateného štátom predstavujú finančné prostriedky, ktoré v hodnotenom období poukázalo Ministerstvo práce, sociálnych vecí a rodiny SR (MPSVR SR), znížené o príspevky na SDS, ktoré Sociálna poisťovňa poukázala na príslušné účty DSS.

1.2. Sociálna poisťovňa zaplatila poistné v sume	1 641 tis. Eur,
čo je 82,05 %-né plnenie schváleného rozpočtu na rok 2014 v sume	2 000 tis. Eur
a 125,75 %-né plnenie časového rozpisu v sume	1 305 tis. Eur.

Uvedená suma predstavuje poistné uhradené zo základného fondu úrazového poistenia do základného fondu starobného poistenia.

1.3. Ostatné príjmy (vrátane prostriedkov zo ŠR SR) dosiahli výšku	705 441 tis. Eur
čo je 65,51 %-né plnenie schváleného rozpočtu na rok 2014 vo výške	1 076 831 tis. Eur
a 100,46 %-né plnenie časového rozpisu vo výške	702 209 tis. Eur.

Na celkovej výške ostatných príjmov sa, okrem príjmov zo ŠR SR vo výške 692 569 tis. Eur, podieľajú:

➤ príjmy z úrokov na bežných účtoch a termínovaných vkladoch	305 tis. Eur,
➤ príjmy z majetku Sociálnej poisťovne (najmä z prenájmu)	483 tis. Eur,
➤ príjmy z úhrad preplatiek na dávkach a regresných náhrad	4 081 tis. Eur,
➤ príjmy z úhrad preplatiek na zaniknutých dôchodkoch	167 tis. Eur,
➤ príjmy z úhrad poistného bez právneho titulu	1 338 tis. Eur,
➤ príjmy z pokút za porušovanie povinností	146 tis. Eur
➤ príjmy z úhrad administratívnych preplatiek a iné	6 352 tis. Eur.

Okrem príjmov zo ŠR SR boli ostatné príjmy pripisované do jednotlivých fondov podľa vecnej príslušnosti. Úroky z bežných účtov pobočiek sa rozdelili do fondov percentuálne, zodpovedajúc podielu príjmov konkrétneho základného fondu a rezervného fondu solidarity na celkových príjmoch z poistného.

1.4. Tvorba fondov

Z príjmov poistného, pokút, penále a ostatných príjmov v mesiacoch január až august 2014 boli vytvorené jednotlivé fondy:

Fond	Tvorba fondu v bežnom roku	Prevod zostatku z roku 2013	Tvorba fondu celkom
Základný fond nemocenského poistenia	328 256	46 681	374 937
Základný fond starobného poistenia	2 572 341	264 930	2 837 271
Základný fond invalidného poistenia	696 202	69 973	766 175
Základný fond úrazového poistenia	90 467	17 862	108 329
Základný fond garančného poistenia	25 427	5 127	30 554
Základný fond poistenia v nezamestnanosti	210 130	33 467	243 597
Rezervný fond solidarity	556 454	10 390	566 844
Správny fond	92 638	73 145	165 783
Spolu	4 571 915	521 575	5 093 490

2. Pohľadávky

Pohľadávky podľa § 148 zákona č. 461/2003 Z. z. o sociálnom poistení v znení neskorších predpisov (ďalej len „pohľadávky“) evidované Sociálnou poisťovňou k 31. augustu 2014 dosiahli výšku 759 679 tis. Eur a oproti stavu k 31. decembru 2013 vzrástli o 92 531 tis. Eur (13,9 %). Tento stav ovplyvnil najmä vývoj nepredpísaných

pohľadávok, ktoré vzrástli oproti stavu ku koncu roka skoro dvojnásobne (zo 44 055 tis. EUR k 31. decembru 2013 na 85 900 tis. EUR k 31. augustu 2014). Podiel pohľadávok predpísaných na základe právoplatného rozhodnutia k 31. augustu 2014 predstavoval 88,7 % z celkových pohľadávok. Z celkového stavu pohľadávok predstavujú pohľadávky na poistnom na základe rozhodnutia 464 117 tis. Eur (61,1 %) a pohľadávky na penále 190 619 tis. Eur (25,1 %), nepredpísané pohľadávky 85 900 tis. Eur (11,3 %) a ostatné pohľadávky 19 043 tis. Eur (2,5 %). V rámci uvedených pohľadávok Sociálna poisťovňa eviduje k 31. augustu 2014 pohľadávky z roku 1993 (pohľadávky štátu) v celkovom objeme 12 585 tis. Eur (1,7 % z celkového objemu pohľadávok) a pohľadávky zo zúčtovania poistného z roku 1994 na zdravotnom fonde v celkovom objeme 1 162 tis. Eur (0,2 %). Vývoj pohľadávok Sociálnej poisťovne podľa druhov a podľa fondov mesačne v roku 2014 je uvedený v prílohe.

Sociálna poisťovňa od začiatku roka 2014 podala *návrhy na vykonanie exekúcie* v celkovom objeme 62 221 tis. Eur. Z toho v mesiaci august v objeme 6 556 tis. Eur. Týmto spôsobom bolo od začiatku roka 2014 vymáhaných spolu 62 454 rozhodnutí. Podrobnejší prehľad je uvedený v prílohe.

Prehľad pohľadávok vymáhaných prostredníctvom *mandátnej správy* spoločnosťou General Factoring a. s. je uvedený v prílohách. Sociálna poisťovňa previedla do mandátnej správy od 1. januára 2014 do 31. augusta 2014 spolu 95 248 pohľadávok v sume 38 927 tis. Eur. Od 1. januára 2014 do 31. augusta 2014 bolo spolu akceptovaných úhrad v objeme 7 164 tis. Eur viazucich sa ku všetkým zoznamom pohľadávok prevedených do mandátnej správy do 31. augusta 2014.

Od 1. januára 2014 do 31. augusta 2014 vydala Sociálna poisťovňa spolu 1 022 rozhodnutí o *povolení splátok dlžných súm* v celkovom objeme 4 298 tis. Eur. Z toho úspešne ukončených splátkových kalendárov (100 % úhrada) bolo 143 s uhradenou sumou 665 tis. Eur. K zrušeniu splátkových kalendárov z dôvodov ich nedodržania došlo v 357 prípadoch na celkovú sumu 719 tis. Eur. Ku dňu zrušenia rozhodnutia bolo uhradené zo sumy povolenej na splácanie v zmysle schváleného splátkového kalendára 146 tis. Eur. Naďalej aktívnych splátkových kalendárov bolo 522 na celkový objem pohľadávok 2 914 tis. Eur. Z nich bolo od 1. januára 2014 do 31. augusta 2014 uhradených 668 tis. Eur. Prehľad vývoja povolení splátok dlžných súm v roku 2014 je uvedený v prílohe.

Celkový objem pohľadávok na neuhradenom poistnom (ďalej len "pohľadávka") Sociálnej poisťovne evidovaných voči *sledovaným zdravotníckym zariadeniam v pôsobnosti MZ SR a transformovaným zdravotníckym zariadeniam* dosiahol k 31. augustu 2014 sumu 105 683 tis. Eur. Objem pohľadávok evidovaný k 31. augustu 2014 v porovnaní s objemom pohľadávok k 31. decembru 2013 zaznamenal nárast 19 354 tis. Eur.

Pohľadávky voči *zdravotníckym zariadeniam v pôsobnosti MZ SR* dosiahli k 31. augustu 2014 výšku 70 189 tis. Eur, čo predstavuje 66,4 % z celkového objemu pohľadávok voči všetkým sledovaným zdravotníckym zariadeniam. V porovnaní so stavom k 31. decembru 2013 sa pohľadávky voči týmto zariadeniam zvýšili o 14 802 tis. Eur. Nárast pohľadávok z titulu neplatenia mesačných odvodov v súčasnosti evidujeme pri 4 zdravotníckych zariadeniach v pôsobnosti MZ SR a to Detskej fakultnej nemocnici s poliklinikou Bratislava, Fakultnej nemocnici s poliklinikou F. D. Roosevelta Banská Bystrica, Národnej transfúznej službe SR, Bratislava a Univerzitnej nemocnici Bratislava.

Voči transformovaným zdravotníckym zariadeniam eviduje Sociálna poisťovňa k 31. augustu 2014 pohľadávky vo výške 35 494 tis. Eur, čo predstavuje 33,6 % z celkového objemu pohľadávok voči všetkým sledovaným zdravotníckym zariadeniam. V porovnaní so stavom k 31. decembru 2013 sa pohľadávky voči týmto zdravotníckym zariadeniam zvýšili o 4 552 tis. Eur. Nárast pohľadávok z titulu neplatenia mesačných odvodov v súčasnosti evidujeme pri 5 transformovaných zdravotníckych zariadeniach a to Nemocnici s poliklinikou Prievidza so sídlom v Bojniciach, Nemocnici s poliklinikou Dunajská Streda, a.s., Nemocnici s poliklinikou Myjava, Sanatóriu Tatranská Kotlina n.o. a Nemocnici s poliklinikou Nové Mesto nad Váhom, n.o.

Sociálna poisťovňa eviduje k 31. augustu 2014 celkovo 20 sledovaných zdravotníckych zariadení s pohľadávkou, z toho je 5 zdravotníckych zariadení v pôsobnosti MZ SR a 15 je transformovaných zdravotníckych zariadení.

3. Výdavky (náklady) Sociálnej poisťovne

Výdavky (náklady) Sociálnej poisťovne v mesiacoch január až august 2014:

v tis. Eur

Ukazovateľ	Schválený rozpočet na rok 2014	Časový rozpis	Skutočnosť k 31. 8. 2014	% plnenia 3/1	% plnenia 3/2	Rozdiel 3-2
a	1	2	3	4	5	6
Použitie prostriedkov celkom	6 895 823	4 614 448	4 631 023	67,16	100,36	16 575
v tom:						
základný fond nemocenského poistenia	438 175	306 041	256 054	58,44	83,67	-49 987
základný fond starobného poistenia	5 159 884	3 433 471	3 548 702	68,77	103,36	115 231
základný fond invalidného poistenia	943 359	630 184	611 647	64,84	97,06	-18 537
základný fond úrazového poistenia	45 828	30 690	29 578	64,54	96,38	-1 112
základný fond garančného poistenia	19 182	13 228	10 166	53,00	76,85	-3 062
základný fond poistenia v nezamestnanosti	183 395	126 495	103 945	56,68	82,17	-22 550
správny fond	106 000	74 339	70 931	66,92	95,42	-3 408

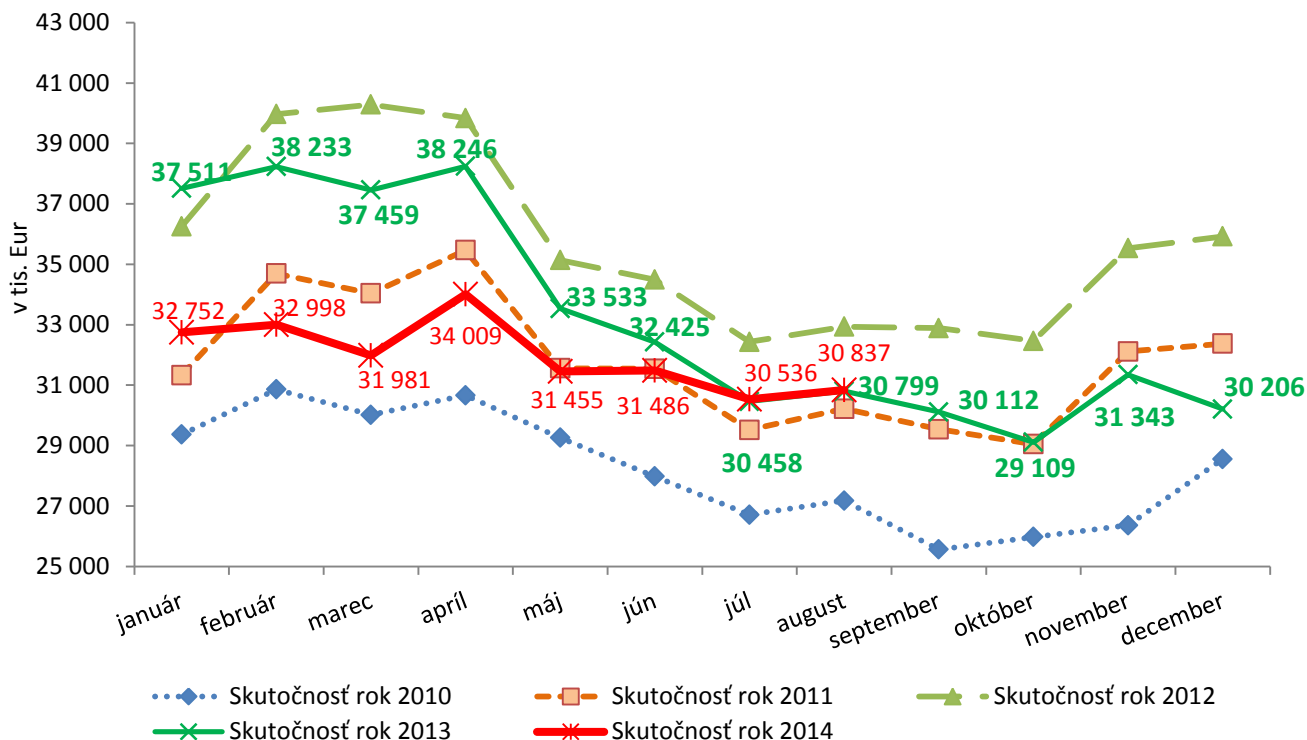
3.1. Výdavky základného fondu nemocenského poistenia 256 054 tis. Eur,
 čo je 58,44 % schváleného rozpočtu na rok 2014 vo výške 438 175 tis. Eur
 a 83,67 % časového rozpisu vo výške 306 041 tis. Eur.

V mesiacoch január až august 2014 boli výdavky základného fondu nemocenského poistenia v členení na dávky v porovnaní s časovým rozpisom a v porovnaní s rovnakým obdobím roka 2013:

v tis. Eur

Výdavky základného fondu nemocenského poistenia	Časový rozpis rozpočtu	Skutočnosť január až august		Rozdiel		% plnenia 3/1	Index v % 3/2
		2013	2014	3-1	3-2		
a	1	2	3	4	5	6	7
nemocenské	209 022	186 868	173 909	-35 113	-12 959	83,20	93,07
ošetrovné	7 404	6 240	5 810	-1 594	-430	78,47	93,11
vyrovnávacía dávka	47	29	46	-1	17	97,87	158,62
materské	89 568	85 527	76 149	-13 419	-9 378	85,02	89,04
zúčtovanie dávok § 112	0	0	-1	-1	-1	0,00	0,00
Cudzie platby (pobočka SNV)	0	0	141	141	141	0,00	0,00
Celkom	306 041	278 664	256 054	-49 987	-22 610	83,67	91,89

Vývoj výdavkov základného fondu nemocenského poistenia v jednotlivých mesiacoch v rokoch 2010 až 2014 bol (v tis. Eur):



Na výšku výdavkov na nemocenské dávky mal vplyv počet prípadov a priemerná mesačná výška dávky. Vývoj ukazovateľov bol:

➤ priemerný mesačný počet prípadov dávky:

Druh dávky	Schválený rozpočet na rok 2014	Skutočnosť január až august		Rozdiel		Index v % 3/2
		2013	2014	3-1	3-2	
a	1	2	3	4	5	6
nemocenské	110 900	109 786	100 941	-9 959	-8 845	91,94
ošetrovné	11 110	10 572	9 365	-1 745	-1 207	88,58
vyrovnávací dávka	82	70	95	13	25	135,71
materské	24 232	24 037	22 710	-1 522	-1 327	94,48
Celkom	146 324	144 465	133 111	-13 213	-11 354	92,14

➤ priemerná mesačná výška dávky:

Druh dávky	Schválený rozpočet na rok 2014	Skutočnosť január až august		Rozdiel		Index v % 3/2
		2013	2014	3-1	3-2	
a	1	2	3	4	5	6
nemocenské	222	212,8	214,1	-7,9	1,3	100,61
ošetrovné	80	73,8	77,2	-2,8	3,4	104,61
vyrovnávací dávka	57	53,2	61,6	4,6	8,4	115,79
materské	454	444,8	417,5	-36,5	-27,3	93,86

3.2. Výdavky z dôchodkového poistenia

čo je 68,17 % schváleného rozpočtu na rok 2014 vo výške
a 102,38 % časového rozpisu vo výške

4 160 349 tis. Eur,

6 103 243 tis. Eur,

4 063 655 tis. Eur,

Výdavky základného fondu starobného poistenia

3 548 702 tis. Eur,

čo je 68,77 % schváleného rozpočtu na rok 2014 vo výške
a 103,36 % časového rozpisu vo výške

5 159 884 tis. Eur,
3 433 471 tis. Eur,

Výdavky základného fondu invalidného poistenia

čo je 64,84 % schváleného rozpočtu na rok 2014 vo výške
a 97,06 % časového rozpisu vo výške

611 647 tis. Eur,
943 359 tis. Eur,
630 184 tis. Eur.

Čerpanie finančných prostriedkov z dôchodkového poistenia bolo vyššie o 96 694 tis. Eur oproti časovému rozpisu.

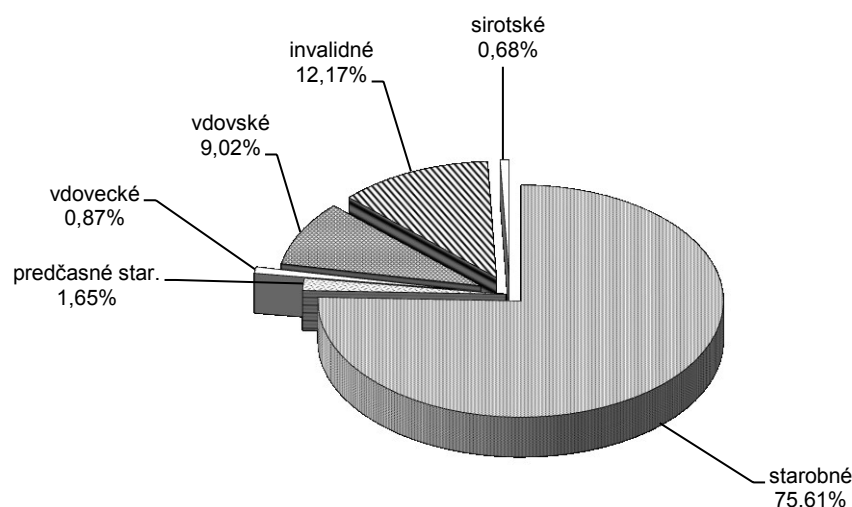
Vyššie ako rozpočtované, boli výdavky v základnom fonde starobného poistenia o 115 231 tis. Eur, najmä v dôchodkoch starobných, čo je spôsobené výplatom dôchodkových dávok poberateľom, ktorí vykonávali zamestnanie v služobnom pomere vo funkcii zaradenej do I. a/alebo II. kategórie. Ide o výplatu dôchodkových dávok na krytie nárokov príslušníkov ozbrojených zložiek. Tieto výdavky neboli zahrnuté v rozpočte na dávky základného fondu starobného poistenia.

Nižšie ako rozpočtované, boli výdavky v základnom fonde invalidného poistenia o 18 537 tis. Eur, najmä v dôchodkoch

- invalidných (8 158 tis. Eur), čo je spôsobené nižšou priemernou výškou novopriznávaných dôchodkov ako bolo rozpočtované na rok 2014,
- vdovských (6 698 tis. Eur) z dôvodu nižšej priemernej výšky novopriznávaných dôchodkov ako bolo rozpočtované,
- sirotských (3 496 tis. Eur) spôsobené zaniknutím dôchodkov najmä z dôvodu ukončenia školského roka.

Výška výdavkov na dôchodkové dávky v hodnotenom období zahŕňa aj zvýšenie dôchodkov od 1. januára 2014 v zmysle § 82 zákona o sociálnom poistení pevnou sumou vo výške 94 944 tis. Eur. Z toho zvýšenie od prvého dňa v mesiaci predstavuje sumu 4 378 tis. Eur. Zvýšenie na jeden dôchodok predstavovalo 6,94 Eur (na starobný dôchodok 8,41 Eur, predčasný starobný dôchodok 8,83 Eur a na invalidný dôchodok 5,98 Eur).

Podiel jednotlivých dôchodkových dávok na celkových výdavkoch v percentuálnom vyjadrení je znázornený v grafe:

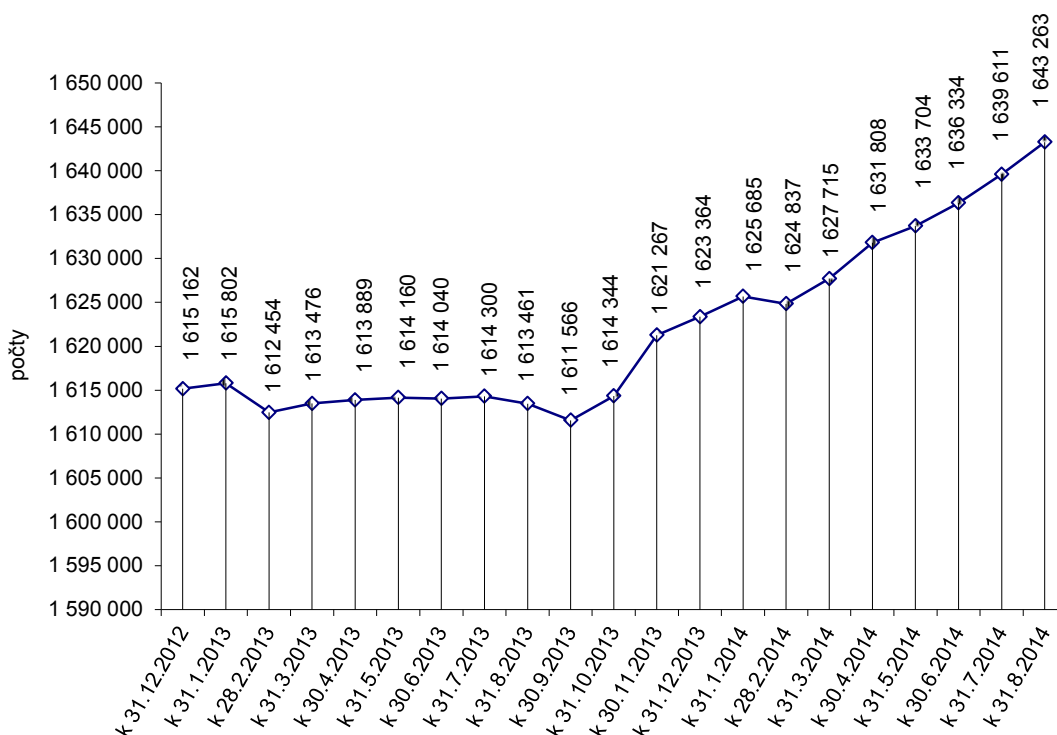


V porovnaní so stavom k 31. decembru 2013 sa v hodnotenom období zvýšil počet vyplácaných dôchodkov o 19 899. Najväčší nárast bol v starobných dôchodkoch (o 23 816). Pokles bol zaznamenaný najmä v prípade vdovských dôchodkov (o 2 059) a sirotských dôchodkov (o 1 929).

Prehľad o počte vyplácaných dôchodkov podľa druhu dôchodku k 31. augustu 2014, v porovnaní so stavom k 31. augustu 2013 a k 31. decembru 2013 je v tabuľke:

Druh dôchodku	Stav k			Rozdiel 3-1	Rozdiel 3-2
	31.8.2013	31.12.2013	31.8.2014		
A	1	2	3	4	5
Starobný dôchodok	978 349	988 277	1 012 093	33 744	23 816
Predčasný starobný dôchodok	24 583	21 935	20 760	- 3 823	-1 175
Invalidný dôchodok	231 489	231 547	231 475	- 14	- 72
Vdovský dôchodok	295 469	295 894	293 835	-1 634	- 2 059
Vdovecký dôchodok	39 470	39 918	40 320	850	402
Sirotský dôchodok	24 672	25 758	23 829	- 843	- 1 929
Dôchodky neprevzaté do automat. evidencie	52	30	68	16	38
Dôchodky vyplácané do cudziny	19 377	20 005	20 883	1 506	878
Celkom	1 613 461	1 623 364	1 643 263	29 802	19 899

Vývoj počtu vyplácaných dôchodkov podľa jednotlivých mesiacov roka 2013 a 2014:



Prehľad o priemernej mesačnej výške vyplácaného sóla dôchodku podľa druhu dôchodku k 31. augustu 2014, v porovnaní so stavom k 31. augustu 2013 a k 31. decembru 2013 je v tabuľke:

v Eur

Druh dôchodku	Výška vyplácaného sólo dôchodku k			Rozdiel 3-1	Rozdiel 3-2
	31.8.2013	31.12.2013	31.8.2014		
a	1	2	3	4	5
Starobný dôchodok	390,04	390,51	399,20	9,16	8,69
Predčasný starobný dôchodok	383,30	384,70	389,26	5,96	4,56
Invalidný dôchodok	265,59	264,36	267,98	2,39	3,62
Vdovský dôchodok	237,24	237,33	242,53	5,29	5,20
Vdovecký dôchodok	183,38	183,19	187,23	3,85	4,04
Sirotský dôchodok	128,30	130,48	129,41	1,11	- 1,07

Prehľad o priemernej výške vyplácaných sólo dôchodkov podľa druhu dôchodku a pohlavia k 31. augustu 2014 je uvedený v tabuľke:

v Eur

Druh dôchodku	muži	Ženy	spolu
a	1	2	3
Starobný dôchodok	448,68	355,61	399,20
Predčasný starobný dôchodok	408,13	333,11	389,26
Invalidný dôchodok	292,28	240,99	267,98
Vdovský dôchodok	x	242,53	242,53
Vdovecký dôchodok	187,23	x	187,23
Sirotský dôchodok	123,58	131,64	129,41

Priemerná mesačná výška vyplácaných dôchodkov vzrástla, oproti rovnakému obdobiu minulého roka, najmä v dôsledku realizovaného zvýšenia dôchodkov s účinnosťou od 1. januára 2014.

3.3. Výdavky základného fondu úrazového poistenia **29 578 tis. Eur,**
 čo je 64,54 % schváleného rozpočtu na rok 2014 vo výške 45 828 tis. Eur
 a 96,38 % časového rozpisu vo výške 30 690 tis. Eur.

V uvedenej sume výdavkov sú zahrnuté:

- výdavky na úrazové dávky 27 962 tis. Eur,
- zúčtovanie dôchodkových dávok -133 tis. Eur.
- poistné do základného fondu starobného poistenia a príspevky na SDS platené do základného fondu príspevkov na SDS 1 749 tis. Eur.

V mesiacoch január až august 2014 boli skutočné výdavky základného fondu úrazového poistenia nižšie o 1 112 tis. Eur v porovnaní s časovým rozpisom a vyššie o 91 tis. Eur v porovnaní s rovnakým obdobím roka 2013.

Najvyšší podiel na vyplatených úrazových dávkach má úrazová renta v sume 15 897 tis. Eur. V mesiacoch január až august 2014 bolo ústredím Sociálnej poisťovne (ďalej len „ústredie“) vyplatených priemerne mesačne 6 759 úrazových rent a 206 pozostalostných úrazových rent spolu v sume 16 115 tis. Eur. Pobočky vyplatili úrazové dávky v sume 11 847 tis. Eur.

3.4. Výdavky základného fondu garančného poistenia **10 166 tis. Eur,**
 čo je 53,00 % schváleného rozpočtu na rok 2014 vo výške 19 182 tis. Eur
 a 76,85 % časového rozpisu vo výške 13 228 tis. Eur.

V uvedenej sume výdavkov sú zahrnuté:

- výdavky na dávku garančného poistenia 3 126 tis. Eur,
- výdavky na úhradu príspevkov na SDS, ktoré nezaplatil zamestnávateľ do základného fondu príspevkov na SDS do 60 dní odo dňa ich splatnosti 7 040 tis. Eur.

Výdavky základného fondu garančného poistenia boli v mesiacoch január až august 2014 nižšie v porovnaní s časovým rozpisom o 3 062 tis. Eur a o 1 120 tis. Eur v porovnaní s rovnakým obdobím roka 2013.

V sledovanom období roka 2014 bola priemerná mesačná výška dávky garančného poistenia 1 309,30 Eur a priemerný mesačný počet prípadov vyplatenej dávky bol 299 prípadov.

3.5. Výdavky základného fondu poistenia v nezamestnanosti 103 945 tis. Eur,
 čo je 56,68 % schváleného rozpočtu na rok 2014 vo výške 183 395 tis. Eur
 a 82,17 % časového rozpisu vo výške 126 495 tis. Eur.

V uvedenej sume výdavkov sú zahrnuté:

- výdavky na dávku v nezamestnanosti 104 704 tis. Eur,
- refundácia dávky v nezamestnanosti štátom v EÚ 121 tis. Eur,
- zúčtovanie dôchodkových dávok -880 tis. Eur.

V porovnaní s časovým rozpisom boli výdavky základného fondu poistenia v nezamestnanosti nižšie o 22 550 tis. Eur. V porovnaní s rovnakým obdobím roka 2013 boli výdavky základného fondu poistenia v nezamestnanosti nižšie o 16 188 tis. Eur (index 86,52 %).

V mesiacoch január až august 2014 bola priemerná mesačná výška dávky v nezamestnanosti na jedného poberateľa 360,70 Eur a priemerný mesačný počet poberateľov vyplatenej dávky bol 36 290.

3.6. Výdavky (náklady) správneho fondu

V rozpočte výdavkov (nákladov) správneho fondu v roku 2014 sa predpokladalo použitie prostriedkov správneho fondu v sume **106 000 tis. Eur.**

V nadväznosti na požiadavky súvisiace so zabezpečením výkonu sociálneho poistenia do konca roka 2014 a tvorbu správneho fondu v bežnom roku 2014, v zmysle § 168 ods. 2 zákona č. 461/2003 Z. z. o sociálnom poistení generálny riaditeľ Sociálnej poisťovne 22. mája 2014 schválil úpravu rozpisu rozpočtu správneho fondu Sociálnej poisťovne na rok 2014 na sumu **126 000 tis. Eur.**

Použitie finančných prostriedkov správneho fondu za obdobie január až august 2014:

v tis. Eur

Ukazovateľ	Rozpis rozpočtu na rok 2014	Rozpis rozpočtu po úpravách k 31.08.2014	Skutočnosť za obdobie január až august 2014	% plnenia 3/2
a	1	2	3	4
Bežné výdavky	104 811	120 696	70 439	58,36
v tom :				
- mzdy	53 323	56 000	33 644	60,08
- poisťné a príspevok do poisťovní	20 564	21 595	12 835	59,44
- tovary a služby	30 245	42 222	23 434	55,50
- bežné transfery	679	879	526	59,84
Kapitálové výdavky	1 189	5 304	492	9,28
v tom :				
- všeobecné investície	1 125	1 765	126	7,14
- výdavky na informačno-komunikačné technológie	64	3 539	366	10,34
Spolu použitie správneho fondu	106 000	126 000	70 931	56,29

3.6.1 Bežné výdavky (náklady)

Vynaložené finančné prostriedky správneho fondu súvisiace s krytím **bežných výdavkov (nákladov)** boli v sume : **70 439 tis. Eur,**

v tom:

- ústredie 30 858 tis. Eur,
- pobočky 39 581 tis. Eur.

Podiel bežných výdavkov (nákladov) v sume 70 439 tis. Eur na celkových použitých prostriedkoch správneho fondu 70 931 tis. Eur za obdobie január až august 2014 je **99,31 %**.

v tis. Eur

Ukazovateľ	Ústredie, skutočnosť za obdobie január až august 2014	Pobočky, skutočnosť za obdobie január až august 2014	Spolu skutočnosť za obdobie január až august 2014	Podiel v %
a	1	2	3	4
Bežné výdavky (náklady)	30 858	39 581	70 439	99,31
Kapitálové výdavky	492	-	492	0,69
Správny fond spolu	31 350	39 581	70 931	100,00

Na celkovom plnení rozpočtu správneho fondu za obdobie január až august 2014 sa podieľali **osobné náklady vo výške 48 514 tis. Eur**, z toho mzdové prostriedky, poisťné a príspevok do poisťovní podľa organizačných zložiek Sociálnej poisťovne boli:

v tis. Eur

Ukazovateľ	Rozpis rozpočtu na rok 2014	Rozpis rozpočtu po úpravách k 31.08.2014	Skutočnosť za obdobie január až august 2014	% plnenia 2/1
a	1	1	2	3
Mzdové prostriedky spolu	53 323	56 000	33 644	60,08
v tom : - ústredie	17 595	19 858	10 292	51,83
- pobočky	35 728	36 142	23 352	64,61
Poisťné a príspevok do poisťovní	20 564	21 595	12 835	59,44
v tom : - ústredie	6 899	7 783	3 974	51,06
- pobočky	13 665	13 812	8 861	64,15

Finančné prostriedky rozpočtované na krytie výdavkov (nákladov) správneho fondu ústredia a pobočiek spolu v upravenom rozpise rozpočtu na tovary a služby v celkovej sume 42 222 tis. Eur, boli za obdobie január až august 2014 čerpané vo výške 23 434 tis. Eur, čo je plnenie ročného rozpočtu na 55,50 %.

Finančné prostriedky rozpočtované na krytie výdavkov (nákladov) správneho fondu ústredia a pobočiek spolu v upravenom rozpise rozpočtu na bežné transfery v celkovej sume 879 tis. Eur, boli za obdobie január až august 2014 čerpané vo výške 526 tis. Eur, čo je plnenie ročného rozpočtu na 59,84 %.

Podľa vybraných **nákladových položiek** analytického členenia bolo použitie správneho fondu:

v tis. Eur

Ukazovateľ	Rozpis rozpočtu na rok 2014	Rozpis rozpočtu po úpravách k 31. 08. 2014	Skutočnosť za obdobie január až august 2014	% plnenia 3/2
a	1	2	3	4
- spotrebované nákupy	3 624	4 081	1 716	42,05
- služby	22 518	32 451	18 158	55,96
- osobné náklady	76 834	80 962	48 514	59,92
- dane a poplatky	323	431	280	64,97
- ostatné náklady	1 511	2 771	1 771	63,91

3.6.2. Kapitálové výdavky

Vynaložené finančné prostriedky správneho fondu súvisiace s krytím kapitálových výdavkov za obdobie január až august 2014 boli v sume 492 tis. Eur čo z upraveného rozpisu rozpočtu na rok 2014 5 304 tis. Eur, je plnenie na 9,28 %.

V kategórii kapitálových výdavkov boli čerpané finančné prostriedky nasledovne:

- na podpoložke nákup výpočtovej techniky vo výške 366 tis. Eur,
- na podpoložke nákup prevádzkových strojov, prístrojov vo výške 7 tis. Eur,
- na položke prípravná a projektová dokumentácia vo výške 1 tis. Eur,
- na položke realizácia stavieb a ich technické zhodnotenie vo výške 118 tis. Eur.

V rámci prebiehajúcich prác spojených s korekciou splittingu dokladov v informačnom systéme SAP v module FI sú aktualizované i doklady obliga z daných dokladov. Z tohto dôvodu je možný dopad na stav čerpania vo výkazoch v informačnom systéme SAP v module PSM.

4. Výdavky na dávky, ktoré hradí štát

Na výplatu dávok, ktoré uhrádza štát podľa § 168a a § 285 písm. a) až m) zákona o sociálnom poistení, poukázalo MPSVR SR Sociálnej poisťovni v hodnotenom období finančné prostriedky v sume 34 156 tis. Eur. Tieto dávky boli vyplatené v sume 37 444 tis. Eur, čo zo schváleného rozpočtu na rok 2014 v sume 51 530 tis. Eur predstavuje plnenie na 72,66 %.

Súčasťou dávok, ktoré hradí štát sú tiež výdavky na vianočný príspevok a náklady spojené s jeho výplatou, ktoré boli v hodnotenom období vyplatené v sume 3 129 tis. Eur a výdavky na príplatok k dôchodku politickým väzňom a náklady spojené s jeho výplatou, ktoré predstavovali sumu 1 706 tis. Eur.

Z rozdielu príjmov a výdavkov v hodnotenom období vyplýva pohľadávka Sociálnej poisťovne voči MPSVR SR v sume 3 288 tis. Eur. V zmysle Zmluvy o poukazovaní rozpočtových prostriedkov, ktoré poskytuje štát na úhradu nákladov na plnenia podľa § 168a a § 285 ods.1, písm. a) až m) zákona o sociálnom poistení a o ich zúčtovaní bude pohľadávka vysporiadaná pri poukazovaní zálohy na nasledujúci mesiac.

Od 1. septembra 2009 vypláca Sociálna poisťovňa ďalšiu dávku, ktorú uhrádza štát. Ide o príspevok účastníkom národného boja za oslobodenie a vdovám a vdovcom

po týchto osobách (ďalej len „príspevok“) podľa § 285 ods.1, písm. n) zákona o sociálnom poistení v znení zákona č. 285/2009 Z. z o poskytovaní príspevku účastníkom národného boja za oslobodenie a vdovám a vdovcom po týchto osobách a o zmene a doplnení niektorých zákonov. Finančné prostriedky poukazuje Sociálnej poisťovni Ministerstvo obrany Slovenskej republiky (MO SR) v mesačnej periodicite na základe vyčíslenia sumy, ktorá bola vyplatená na príspevok a na úhradu výdavkov spojených s jeho výplatom.

Výdavky na príspevok a na úhradu výdavkov spojených s jeho výplatom boli v hodnotenom období vyčíslené v sume 907 tis. Eur. MO SR Sociálnej poisťovni poukázalo finančné prostriedky na výdavky, ktoré sa viažu k hodnotenému obdobiu roka 2014 v sume 801 tis. Eur. Závazok MO SR voči Sociálnej poisťovni v sume 106 tis. Eur bude vyrovnaný v nasledujúcom období.

5. Záver

Z porovnania skutočných príjmov a výdavkov Sociálnej poisťovne k 31. augustu 2014 vyplývajú bilančné rozdiely v hospodárení Sociálnej poisťovne podľa jednotlivých fondov:

v tis. Eur				
Fond	Bilančný rozdiel v bežnom roku	Prevod zostatku z roku 2013	Krytie deficitu v dôchodkovom poistení	Bilančný rozdiel k 31. 8. 2014
Základný fond nemocenského poistenia	72 202	46 681	0	118 883
Základný fond starobného poistenia	-976 361	264 930	770 000	58 569
Základný fond invalidného poistenia	84 555	69 973	-121 000	33 528
Základný fond úrazového poistenia	60 889	17 862	-45 000	33 751
Základný fond garančného poistenia	15 261	5 127	0	20 388
Základný fond poistenia v nezamestnanosti	106 185	33 467	-50 000	89 652
Rezervný fond solidarity	556 454	10 390	-554 000	12 844
Správny fond	21 707	73 145	0	94 852
Spolu	-59 108	521 575	0	462 467

Hospodárenie Sociálnej poisťovne v sledovanom období skončilo s bilančným rozdielom 462 467 tis. Eur, čo je o 82 546 tis. Eur viac, ako sa predpokladalo v časovom rozpise.

x x x

Informácia o príspevkoch na SDS v mesiacoch január až august 2014

Sociálna poisťovňa vybrala príspevky na SDS vo výške 294 544 tis. Eur,
čo je 70,09 % v roku 2014 predpokladanej sumy 420 254 tis. Eur.

DSS boli za EAO postúpené príspevky na SDS v sume **277 361 tis. Eur**,
čo je 71,08 % v roku 2014 predpokladanej sumy 390 230 tis. Eur.

V tom príspevky na SDS za:

- zamestnancov 261 332 tis. Eur,
- SZČO 15 416 tis. Eur,
- DPO 613 tis. Eur.

Príspevky na SDS uhradené zo základného fondu garančného poistenia boli postúpené v sume **7 040 tis. Eur**.

Príspevky na SDS za sporiteľov štátu boli postúpené v sume **16 323 tis. Eur**, čo je 56,87 % v roku 2014 predpokladanej sumy 28 703 tis. Eur.

Sociálna poisťovňa postúpila príspevky na SDS za sporiteľov, ktorí sa stali poberateľmi úrazovej renty v sume **108 tis. Eur**.

Zo správneho fondu bolo za hodnotené obdobie zaplatené penále v sume 43 tis. Eur.

V hodnotenom období boli postúpené príspevky na SDS v celkovej sume **300 875 tis Eur**, čo je v porovnaní s rovnakým obdobím minulého roka (279 466 tis. Eur) viac o 21 409 tis. Eur.

K 31. 8. 2014 evidovala Sociálna poisťovňa celkom 1 457 087 sporiteľov, čo predstavuje od začiatku tohto roka prírastok 8 027 sporiteľov. Prehľad o štruktúre sporiteľov vyjadruje nasledovná tabuľka:

1.	zamestnanci	951 549
2.	SZČO	115 297
3.	dobrovoľne dôchodkovo poistené osoby	4 730
4.	sporitelia, za ktorých platí príspevky na SDS štát	117 866
	v tom:	
	a) osoba starajúca sa o dieťa do 6 rokov veku	99 391
	b) osoba, ktorá sa stará o dieťa s nepriaznivým zdravotným stavom do 18 rokov veku	1 253
	c) osoba poberajúca peňažný príspevok za opatrovanie	6 153
	d) osoba, ktorá vykonávajúca osobnú asistenciu fyzickej osoby s ťažkým zdravotným postihnutím	250
	e) osoba, ktorej sa poskytuje materské	10 819
5.	sporitelia, za ktorých platí príspevky na SDS Sociálna poisťovňa	906
6.	bez účasti na SDS	266 739

Doplatky za sporiteľov, ktorých prejavom vôle bolo, aby im zaniklo právne postavenie sporiteľa, na základe § 123ac zákona č. 43/2004 Z. z. o starobnom dôchodkovom sporení, v znení zákona č. 252/2012 Z. z., boli od januára 2014 do 31. augusta 2014 poukázané z DSS na účet Sociálnej poisťovne v sume 83 tis. Eur.

Od roku 2005 do 31. augusta 2014 evidovala Sociálna poisťovňa 253 255 žiadostí o prestup do inej DSS. Z nich bolo realizovaných 208 188 prestupov. Od začiatku tohto roka bolo zrealizovaných 9 342 prestupov.

X X X

Očakávané výsledky hospodárenia Sociálnej poisťovne v roku 2014

V očakávanej skutočnosti Sociálnej poisťovne na rok 2014 sú zohľadnené skutočné výsledky hospodárenia v roku 2013, v mesiacoch január až august 2014 a predpoklad ich vývoja do konca roka 2014 a vplyv makroekonomických ukazovateľov zverejnených Inštitútom finančnej politiky Ministerstva financií Slovenskej republiky 12. septembra 2014.

Príjmy Sociálnej poisťovne sa v roku 2014 očakávajú:

v tis. Eur

Ukazovateľ	Rok 2014		Rozdiel 2-1
	Schválený rozpočet	Očakávaná skutočnosť	
a	1	2	3
Zdroje celkom	7 427 384	7 422 926	-4 458
v tom:			
prevod z minulých rokov	499 500	521 575	22 075
príjmy v bežnom roku	6 927 884	6 901 351	-26 533
v tom:			
a) príjmy z bežného poistného od EAO	5 338 107	5 513 662	175 555
b) príjmy z poistného od štátu	241 206	206 822	-34 384
c) príjmy od Sociálnej poisťovne	2 000	2 463	463
d) príjmy zo sankcií	14 916	14 645	-271
e) príjmy z dlžného poistného	242 110	234 806	-7 304
f) ostatné príjmy	1 076 831	915 896	-160 935
z toho príjmy zo ŠR SR	1 061 960	900 895	-161 065
g) príspevky na SDS zaplatené zamestnávateľom po uplynutí 60 dní	11 635	11 824	189
h) príjmy správneho fondu z príspevkov na SDS (EAO)	1 007	1 079	72
i) príjmy správneho fondu z príspevkov na SDS (štát)	72	71	-1
j) príjmy z otvorenia II. Piliera	0	83	83

Na základe aktuálneho vývoja plnenia príjmovej časti rozpočtu v mesiacoch január až august 2014 sa očakáva vyššie plnenie rozpočtu príjmov z bežného poistného od EAO v roku 2014 o 175 555 tis. Eur a o 7 304 tis. Eur nižšie plnenie rozpočtu dlžného poistného. Výber od EAO vrátane príspevkov na SDS sa v roku 2014 očakáva o 196 653 tis. Eur vyšší, ako bolo rozpočtované.

Výdavky (náklady) Sociálnej poisťovne v roku 2014 sa predpokladajú:

v tis. Eur

Ukazovateľ	Rok 2014		Rozdiel 2-1
	Schválený rozpočet	Očakávaná skutočnosť	
a	1	2	3
Použitie prostriedkov celkom	6 895 823	6 898 678	2 855
v tom:			
základný fond nemocenského poistenia	438 175	393 918	-44 257
základný fond starobného poistenia	5 159 884	5 236 159	76 275
základný fond invalidného poistenia	943 359	916 856	-26 503
dôchodkové poistenie spolu	6 103 243	6 153 015	49 772
základný fond úrazového poistenia , v tom:	45 828	44 821	-1 007
- výdavky na úrazové dávky	43 557	42 191	-1 366
- úhrada poistného na starobné poistenie a príspevkov na SDS za poberateľov úrazovej renty	2 271	2 630	359
základný fond garančného poistenia , v tom:	19 182	17 408	-1 774
- výdavky na dávku garančného poistenia	6 687	6 738	51
- úhrada príspevkov na SDS nezaplatených zamestnávateľom do základného fondu príspevkov na SDS	12 495	10 670	-1 825
základný fond poistenia v nezamestnanosti	183 395	163 516	-19 879
správny fond	106 000	126 000	20 000

V roku 2014 sa očakávajú celkovo **vyššie výdavky** (náklady) Sociálnej poisťovne **o 2 855 tis. Eur** oproti schválenému rozpočtu na rok 2014.

Nižšie výdavky poistenia sa predpokladajú najmä v základnom fonde nemocenského poistenia o 44 257 tis. Eur najmä z dôvodu nižšieho priemerného mesačného počtu prípadov vyplatených dávok a nižšej priemernej mesačnej výšky dávok oproti údajom zapracovaným v rozpočte na rok 2014 a v základnom fonde poistenia v nezamestnanosti o 19 879 tis. Eur z dôvodu poklesu počtu poberateľov dávky v nezamestnanosti a nižšej priemernej výšky dávky na jedného poberateľa oproti skutočnosti roku 2013 a rozpočtu na rok 2014.

Vyššie ako rozpočtované sa v roku 2014 očakávajú výdavky z dôchodkového poistenia celkom vo výške 49 772 tis. Eur. V základnom fonde starobného poistenia sa očakávajú vyššie výdavky najmä z dôvodu výplaty starobných dôchodkov poberateľom, ktorí vykonávali zamestnanie v služobnom pomere vo funkcii zaradenej do I. a/alebo II. kategórie. Ide o výplatu dôchodkových dávok na krytie nárokov príslušníkov ozbrojených zložiek, s ktorou schválený rozpočet na rok 2014 nepočítal. Nižšie ako rozpočtované sa očakávajú výdavky v základnom fonde invalidného poistenia, čo je spôsobené nižšou priemernou výškou novopriznávaných dôchodkov ako bolo rozpočtované na rok 2014.

Hospodárenie Sociálnej poisťovne v roku 2014 by malo skončiť bilančným rozdielom 524 248 tis. Eur:

Fond	Bilančný rozdiel k 31.12.2014		Rozdiel 2-1
	Schválený rozpočet	Očakávaná skutočnosť	
a	1	2	3
Základný fond nemocenského poistenia	72 171	35 000	-37 171
Základný fond starobného poistenia	-105 603	216 054	321 657
Základný fond invalidného poistenia	185 178	224 105	38 927
Základný fond úrazového poistenia	96 996	5 000	-91 996
Základný fond garančného poistenia	31 566	5 000	-26 566
Základný fond poistenia v nezamestnanosti	144 222	20 000	-124 222
Rezervný fond solidarity	0	0	0
Správny fond	107 031	19 089	-87 942
Spolu	531 561	524 248	-7 313

Hospodárenie Sociálnej poisťovne bude v roku 2014 ovplyvňovať deficitné hospodárenie v dôchodkovom poistení. Deficit bude Sociálna poisťovňa vykrývať v zmysle § 167 ods. 1 zákona o sociálnom poistení z rezervného fondu solidarity a z vnútorných zdrojov v zmysle § 293da ods. 1 zákona o sociálnom poistení.

Do príjmov Sociálnej poisťovne bol zapracovaný transfer zo ŠR SR v sume 900 895 tis. Eur. Výška transferu zo ŠR SR zohľadňuje nevyhnutnú technickú rezervu finančných prostriedkov pre zachovanie platobnej schopnosti Sociálnej poisťovne v zmysle § 157 ods. 4 zákona o sociálnom poistení. Transfer zo ŠR SR sa v porovnaní so schváleným rozpočtom na rok 2014 očakáva nižší o 161 065 tis. Eur.

X X X

Sociálna poisťovňa očakáva, že **v roku 2014 postúpi príspevky na SDS** dôchodkovým správcovským spoločnostiam v sume **459 503 tis. Eur.**