



SOCIÁLNA POISŤOVŇA

Materiál predkladaný na 5/15 zasadnutie
Dozornej rady Sociálnej poisťovne
konané dňa 6. októbra 2015

3

SPRÁVA O HOSPODÁRENÍ SOCIÁLNEJ POISŤOVNE V MESIACHOCH JANUÁR AŽ AUGUST 2015

Dôvod predloženia:

plnenie uznesenia DR SP
č. 13/16/I./2. z 31.1.2006

Materiál obsahuje:

1. Návrh uznesenia Dozornej rady Sociálnej poisťovne
2. Predkladaciu správu
3. Správu o hospodárení Sociálnej poisťovne v mesiacoch január až august 2015

Materiál predkladá:

Ing. Dušan Muňko
generálny riaditeľ Sociálnej poisťovne

Návrh uznesenia
Dozornej rady Sociálnej poisťovne

Dozorná rada Sociálnej poisťovne

berie na vedomie

správu o hospodárení Sociálnej poisťovne v mesiacoch január až august 2015.

Predkladacia správa

Správa o hospodárení Sociálnej poisťovne v mesiacoch január až august 2015 sa predkladá na 5/15 zasadnutie Dozornej rady Sociálnej poisťovne v nadväznosti na plnenie uznesenia Dozornej rady Sociálnej poisťovne č. 13/16/I./2. z 31. 1. 2006.

Správa o hospodárení Sociálnej poisťovne v mesiacoch január až august 2015

Návrh rozpočtu Sociálnej poisťovne na rok 2015 schválila Národná rada Slovenskej republiky (NR SR) uznesením č. 1450 zo 4. decembra 2014.

Schválený rozpočet Sociálnej poisťovne na rok 2015 (ďalej len „schválený rozpočet na rok 2015“) je zostavený v podmienkach zákona č. 461/2003 Z. z. o sociálnom poistení v znení neskorších predpisov (ďalej len „zákon o sociálnom poistení“) účinných k termínu spracovania návrhu rozpočtu. Rešpektuje vplyv makroekonomických ukazovateľov zverejnených Inštitútom finančnej politiky Ministerstva financií Slovenskej republiky (IFP MF SR) 12. 9. 2014 a MF SR navrhované limity príjmov a výdavkov Sociálnej poisťovne.

Do príjmov Sociálnej poisťovne bol zapracovaný transfer zo štátneho rozpočtu Slovenskej republiky (ŠR SR) vo výške 905 966 tis. Eur. Výška transferu zo ŠR SR zohľadňuje nevyhnutnú technickú rezervu finančných prostriedkov pre zachovanie platobnej schopnosti Sociálnej poisťovne v zmysle § 157 ods. 4 zákona o sociálnom poistení.

Pri tvorbe správneho fondu sa vychádzalo zo zákonom stanovenej tvorby správneho fondu najviac vo výške 2,4 % z príjmov z poistného, 0,25 % z príspevkov na starobné dôchodkové sporenie (SDS) a ďalších ustanovených príjmov v § 168 ods. 2 zákona o sociálnom poistení.

Nadväzne na schválenie rozpočtu na rok 2015 v NR SR vykonala sekcia ekonomiky v súlade s článkom 5 Pravidiel financovania a hospodárenia Sociálnej poisťovne rozpis rozpočtu Sociálnej poisťovne na rok 2015 podľa rozpočtovej klasifikácie, podľa období a podľa organizačných zložiek Sociálnej poisťovne. Rozpis rozpočtu Sociálnej poisťovne na rok 2015 schválil generálny riaditeľ Sociálnej poisťovne v mesiaci február 2015.

Príjmy Sociálnej poisťovne v mesiacoch január až august 2015 (bez prevodu z minulých rokov) dosiahli výšku 5 139 764 tis. Eur, čo je 72,13 %-né plnenie schváleného rozpočtu na rok 2015 a 111,15 %-né plnenie časového rozpisu rozpočtu na január až august 2015 (ďalej len „časový rozpis“).

V príjmoch je zahrnutých 452 983 tis. Eur zo ŠR SR na krytie deficitu v dôsledku zavedenia II. piliera a ako finančná výpomoc z dôvodu platobnej neschopnosti základného fondu starobného poistenia, v zmysle § 157 ods. 4 zákona o sociálnom poistení.

Zdroje Sociálnej poisťovne, vrátane prevodu prostriedkov z minulého roka (v súlade so schválenou účtovnou závierkou Sociálnej poisťovne za rok 2014 uznesením NR SR č. 1866 z 30. 6. 2015), v hodnotenom období predstavovali 5 601 151 tis. Eur.

Výdavky (náklady) Sociálnej poisťovne v mesiacoch január až august 2015 dosiahli výšku 4 722 022 tis. Eur, čo je 66,47 %-né plnenie schváleného rozpočtu na rok 2015 a 100,54 %-né plnenie časového rozpisu.

Z porovnania príjmov a výdavkov vyplýva bilančný rozdiel v bežnom roku v sume 417 742 tis. Eur. Hospodárenie Sociálnej poisťovne k 31. augustu 2015 (vrátane prevodu z minulých rokov) skončilo bilančným rozdielom 879 129 tis. Eur.

Dôchodkovým správcovským spoločnostiam (DSS) boli postúpené príspevky na SDS vo výške 309 025 tis. Eur.

Prehľad o vývoji príjmov, výdavkov a počtoch zamestnancov Sociálnej poisťovne k 31. augustu 2015 sú v prílohách – ústredie Sociálnej poisťovne, pobočky Sociálnej poisťovne a zamestnanci Sociálnej poisťovne.

1. Príjmy Sociálnej poisťovne, t.j. finančné prostriedky z poistného, pokút a penále a ostatné príjmy, vrátane finančných prostriedkov zo ŠR SR, v mesiacoch január až august 2015 predstavovali **5 139 764 tis. Eur**, čo je 72,13 %-né plnenie schváleného rozpočtu na rok 2015 v sume 7 125 215 tis. Eur a 111,15 %-né plnenie časového rozpisu vo výške 4 624 324 tis. Eur.

Štruktúra skutočných príjmov Sociálnej poisťovne a ich porovnanie s časovým rozpisom:

Ukazovateľ	Časový rozpis	Skutočnosť za január až august 2015	Rozdiel 2-1	v tis. Eur
				% plnenia 2/1
a	1	2	3	4
Príjmy celkom	4 624 324	5 139 764	515 440	111,15
v tom:				
príjmy z bežného poistného od ekonomicky aktívneho obyvateľstva (EAO)	3 685 514	3 795 991	110 477	103,00
príjmy z dlžného poistného	162 214	153 053	-9 161	94,35
príjmy zo sankcií	9 956	12 504	2 548	125,59
príjmy z poistného od štátu vrátane 0,25 % z príspevkov na SDS	142 591	131 067	-11 524	91,92
príjmy od Sociálnej poisťovne	1 610	1 760	150	109,32
ostatné príjmy	613 863	462 921	-150 942	75,41
z toho príjmy zo ŠR SR	603 976	452 983	-150 993	75,00
príspevky na SDS zaplatené zamestnávateľom po uplynutí 60 dní	7 825	2 632	-5 193	33,64
príjmy správneho fondu z príspevkov na SDS (EAO a z otvorenia II. piliera)	751	13 179	12 428	.
príjmy z otvorenia II. piliera	0	566 657	566 657	.

V absolútnom vyjadrení je plnenie príjmov celkom oproti časovému rozpisu vyššie o 515 440 tis. Eur. Plnenie príjmov od **EAO z bežného poistného** je, v porovnaní s časovým rozpisom, **vyššie o 110 477 tis. Eur.** Plnenie príjmov z **dlžného poistného** je v porovnaní s časovým rozpisom **nižšie o 9 161 tis. Eur.** Súčasťou príjmov Sociálnej poisťovne v mesiacoch január až august 2015 sú príjmy z otvorenia II. piliera v objeme 566 657 tis. Eur, ktoré v hodnotenom období pozitívne ovplyvňujú plnenie príjmov Sociálnej poisťovne.

Transfer finančných prostriedkov zo ŠR SR, ktorý je určený na krytie deficitu vzniknutého v dôsledku zavedenia II. piliera a ako finančná výpomoc z dôvodu platobnej neschopnosti základného fondu starobného poistenia, v zmysle § 157 ods. 4 zákona o sociálnom poistení, bol Sociálnej poisťovni poskytnutý prostredníctvom výdavkového účtu MF SR vo výške 452 983 tis. Eur (o 150 993 tis. Eur. menej, ako bolo zapracované v časovom rozpise).

V príjmoch od EAO sú zahrnuté príjmy z poistného od zamestnancov, zamestnávateľov, samostatne zárobkovo činných osôb a dobrovoľne poistených osôb.

Podľa jednotlivých druhov poistenia boli príjmy z bežného poistného od EAO v mesiacoch január až august 2015:

v tis. Eur

Príjmy z bežného poistného od EAO	Časový rozpis	Skutočnosť	Rozdiel 2-1	% plnenia 2/1
a	1	2	3	4
Nemocenské poistenie	323 304	341 000	17 696	105,47
Starobné poistenie	1 817 365	1 863 556	46 191	102,54
Invalidné poistenie	667 562	689 757	22 195	103,32
Úrazové poistenie	93 527	95 018	1 491	101,59
Garančné poistenie	23 333	22 889	-444	98,10
Poistenie v nezamestnanosti	203 924	214 941	11 017	105,40
Rezervný fond solidarity	556 499	568 830	12 331	102,22
Spolu	3 685 514	3 795 991	110 477	103,00

Počty SZČO platiacich v mesiacoch január až august 2015 na sociálne poistenie z minimálneho vymeriavacieho základu v triedení podľa jednotlivých druhov poistenia sú:

Fond	počet samostatne zárobkovo činných osôb	%-ny podiel z celkového počtu samostatne zárobkovo činných osôb
Základný fond nemocenského poistenia	142 279	76,22%
Základný fond starobného poistenia	142 279	76,22%
Základný fond invalidného poistenia	134 177	76,54%
Rezervný fond solidarity	142 318	76,21%

Ukazovateľ úspešnosti výberu poistného a príspevkov na SDS (ďalej len "úspešnosť výberu poistného") vyjadruje platobnú disciplínu odvádzateľov (právnických a fyzických osôb) voči Sociálnej poisťovni, ako aj úroveň vzájomnej komunikácie odvádzateľov poistného a pobočiek Sociálnej poisťovne (ďalej len „pobočky“), vrátane kvality práce pobočiek s pohľadávkami súvisiacimi s nezaplateným poistným. **Ukazovateľ úspešnosti výberu poistného** je stanovený ako pomer uhradeného predpísaného poistného a príspevkov na SDS, pokút a penále a ich predpisu. V mesiacoch január až august 2015 je jeho hodnota **99,73 %**.

1.1. Poistné štátu (vrátane príjmov správneho fondu vo výške 0,25 % z príspevkov na SDS za sporiteľov štátu) bolo vo výške **131 067 tis. Eur**, čo je 59,07 %-né plnenie schváleného rozpočtu na rok 2015 vo výške 221 877 tis. Eur a 91,92 %-né plnenie časového rozpisu vo výške 142 591 tis. Eur.

Plnenie rozpočtu v tis. Eur:

Príjmy	Časový rozpis	Skutočnosť	Rozdiel 2-1	% plnenia 2/1
a	1	2	3	4
Starobné poistenie	92 730	86 366	-6 364	93,14
Invalidné poistenie	37 365	33 592	-3 773	89,90
Rezervný fond solidarity	12 448	11 075	-1 373	88,97
Príjmy správneho fondu z príspevkov na SDS za poistencov štátu	48	34	-14	70,83
Spolu	142 591	131 067	-11 524	91,92

Príjmy z poistného plateného štátom predstavujú finančné prostriedky, ktoré v hodnotenom období poukázalo MPSVR SR, znížené o príspevky na SDS, ktoré Sociálna poisťovňa poukázala na príslušné účty DSS.

1.2. Sociálna poisťovňa zaplatila poistné v sume **1 760 tis. Eur,**
 čo je 70,40 %- né plnenie schváleného rozpočtu na rok 2015 v sume 2 500 tis. Eur
 a 109,32 %- né plnenie časového rozpisu v sume 1 610 tis. Eur.

V uvedenej sume je zahrnuté:

- poistné zo základného fondu úrazového poistenia do základného fondu starobného poistenia v sume 1 761 tis. Eur,
- zúčtovanie poistného od Sociálnej poisťovne za minulé obdobia v sume -1 tis. Eur.

1.3. Ostatné príjmy (vrátane prostriedkov zo ŠR SR) dosiahli **462 921 tis. Eur**
 výšku
 čo je 50,25 %- né plnenie schváleného rozpočtu na rok 2015
 vo výške 921 215 tis. Eur
 a 75,41 %- né plnenie časového rozpisu vo výške 613 863 tis. Eur.

Na celkovej výške ostatných príjmov sa, okrem príjmov zo ŠR SR vo výške 452 983 tis. Eur, podieľajú:

- príjmy z úrokov na bežných účtoch a termínovaných vkladoch 216 tis. Eur,
- príjmy z majetku Sociálnej poisťovne (najmä z prenájmu) 632 tis. Eur,
- príjmy z úhrad preplatkov na dávkach a regresných náhrad 3 495 tis. Eur,
- príjmy z úhrad preplatkov na zaniknutých dôchodkoch 236 tis. Eur,
- príjmy z úhrad poistného bez právneho titulu 444 tis. Eur,
- príjmy z pokút za porušovanie povinností 193 tis. Eur
- príjmy z refundácií dávok v nezamestnanosti zo zahraničia 4 428 tis. Eur
- iné 294 tis. Eur.

Okrem príjmov zo ŠR SR boli ostatné príjmy pripisované do jednotlivých fondov podľa vecnej príslušnosti. Úroky z bežných účtov pobočiek sa rozdelili do fondov percentuálne, zodpovedajúc podielu príjmov konkrétneho základného fondu a rezervného fondu solidarity na celkových príjmoch z poistného.

1.4. Tvorba fondov

Z príjmov poistného, pokút, penále a ostatných príjmov v mesiacoch január až august 2015 boli vytvorené jednotlivé fondy:

Fond	Tvorba fondu v bežnom roku	Prevod zostatku z roku 2014	Tvorba fondu celkom
Základný fond nemocenského poistenia	347 926	49 846	397 772
Základný fond starobného poistenia	3 013 938	217 886	3 231 824
Základný fond invalidného poistenia	734 860	105 423	840 283
Základný fond úrazového poistenia	96 199	18 198	114 397
Základný fond garančného poistenia	25 859	5 522	31 381
Základný fond poistenia v nezamestnanosti	221 621	35 971	257 592
Rezervný fond solidarity	589 135	28 541	617 676
Správny fond	110 226	0	110 226
Spolu	5 139 764	461 387	5 601 151

v tis. Eur

2. Pohľadávky

Pohľadávky podľa § 148 zákona č. 461/2003 Z. z. o sociálnom poistení v znení neskorších predpisov (ďalej len „pohľadávky“) evidované Sociálnou poisťovňou k 31. augustu 2015 dosiahli výšku 743 671 tis. Eur a oproti stavu k 31. decembru 2014 vzrástli o 18 158 tis. Eur (2,5 %). Podiel pohľadávok predpísaných na základe právoplatného rozhodnutia k 31. augustu 2015 predstavoval 87,5 % z celkových pohľadávok. Z celkového stavu pohľadávok predstavujú pohľadávky na poistnom na základe rozhodnutia 467 980 tis. Eur (62,9 %) a pohľadávky na penále 162 611 tis. Eur (21,9 %), nepredpísané pohľadávky 92 894 tis. Eur (12,5 %) a ostatné pohľadávky 20 186 tis. Eur (2,7 %). V rámci uvedených pohľadávok Sociálna poisťovňa eviduje k 31. augustu 2015 pohľadávky z roku 1993 (pohľadávky štátu) v celkovom objeme 805 tis. Eur (0,11 % z celkového objemu pohľadávok) a pohľadávky zo zúčtovania poistného z roku 1994 na zdravotnom fonde v celkovom objeme 90 tis. Eur (0,01 %). Vývoj pohľadávok Sociálnej poisťovne podľa druhov a podľa fondov mesačne v roku 2015 je uvedený v prílohe.

Sociálna poisťovňa od začiatku roka 2015 podala návrhy na vykonanie exekúcie v celkovom objeme 52 677 tis. Eur. Z toho v mesiaci august v objeme 3 566 tis. Eur. Týmto spôsobom bolo od začiatku roka 2015 vymáhaných spolu 62 563 rozhodnutí. Podrobnejší prehľad je uvedený v prílohe.

Prehľad pohľadávok vymáhaných prostredníctvom mandátnej správy spoločnosťou General Factoring a. s. je uvedený v prílohách. Sociálna poisťovňa previedla do mandátnej správy od 1. januára 2015 do 31. augusta 2015 spolu 111 832 pohľadávok v sume 38 285 tis. Eur. Od 1. januára 2015 do 31. augusta 2015 bolo spolu akceptovaných úhrad v objeme 10 199 tis. Eur viažucich sa ku všetkým zoznamom pohľadávok prevedených do mandátnej správy do 31. augusta 2015.

Od 1. januára 2015 do 31. augusta 2015 vydala Sociálna poisťovňa spolu 746 rozhodnutí o povolení splátok dlžných súm v celkovom objeme 31 035 tis. Eur. Z toho k úspešnému ukončeniu splátkového kalendára (100% úhrada) došlo v 89 prípadoch s uhradenou sumou 93 tis. Eur. K zrušeniu splátkových kalendárov z dôvodov ich nedodržania došlo v 243 prípadoch na celkovú sumu 12 940 tis. Eur. Ku dňu zrušenia rozhodnutia bolo uhradené zo sumy povolenej na splácanie v zmysle schváleného splátkového kalendára 107 tis. Eur. Naďalej aktívnych splátkových kalendárov bolo 414 na celkový objem pohľadávok 18 002 tis. Eur. Z nich bolo od 1. januára 2015 do 31. augusta 2015 uhradených 496 tis. Eur. Prehľad vývoja povolení splátok dlžných súm v roku 2015 je uvedený v prílohe.

Celkový objem pohľadávok na neuhradenom poistnom (ďalej len "pohľadávka") Sociálnej poisťovne evidovaných voči sledovaným zdravotníckym zariadeniam v pôsobnosti MZ SR a transformovaným zdravotníckym zariadeniam dosiahol k 31. augustu 2015 sumu 140 147 tis. Eur. Objem pohľadávok evidovaný k 31. augustu 2015 v porovnaní s objemom pohľadávok k 31. decembru 2014 zaznamenal nárast o 19 863 tis. Eur.

Pohľadávky voči zdravotníckym zariadeniam v pôsobnosti MZ SR dosiahli k 31. augustu 2015 výšku 101 273 tis. Eur, čo predstavuje 72,3 % z celkového objemu pohľadávok voči všetkým sledovaným zdravotníckym zariadeniam. V porovnaní so stavom k 31. decembru 2014 sa pohľadávky voči týmto zariadeniam zvýšili o 19 419 tis. Eur. Nárast pohľadávok z titulu neplatenia mesačných odvodov v súčasnosti evidujeme pri 3 zdravotníckych zariadeniach v pôsobnosti MZ SR a to

Univerzitnej nemocnici Bratislava, Detskej fakultnej nemocnici s poliklinikou Bratislava a Národnej transfúznej službe SR, Bratislava.

Voči transformovaným zdravotníckym zariadeniam eviduje Sociálna poisťovňa k 31. augustu 2015 pohľadávky vo výške 38 874 tis. Eur, čo predstavuje 27,7 % z celkového objemu pohľadávok voči všetkým sledovaným zdravotníckym zariadeniam. V porovnaní so stavom k 31. decembru 2014 sa pohľadávky voči týmto zdravotníckym zariadeniam zvýšili o 444 tis. Eur. Nárast pohľadávok z titulu neplatenia mesačných odvodov v súčasnosti evidujeme pri 5 transformovaných zdravotníckych zariadeniach a to Nemocnici s poliklinikou Prievidza so sídlom v Bojniciach, Nemocnici s poliklinikou v Považskej Bystrici, Nemocnici s poliklinikou Myjava, Nemocnici s poliklinikou Ilava, n.o. a Mestskej nemocnici Prof. MUDr. Rudolfa Korca, DrSc. Zlaté Moravce.

3. Výdavky (náklady) Sociálnej poisťovne

Výdavky (náklady) Sociálnej poisťovne v mesiacoch január až august 2015:

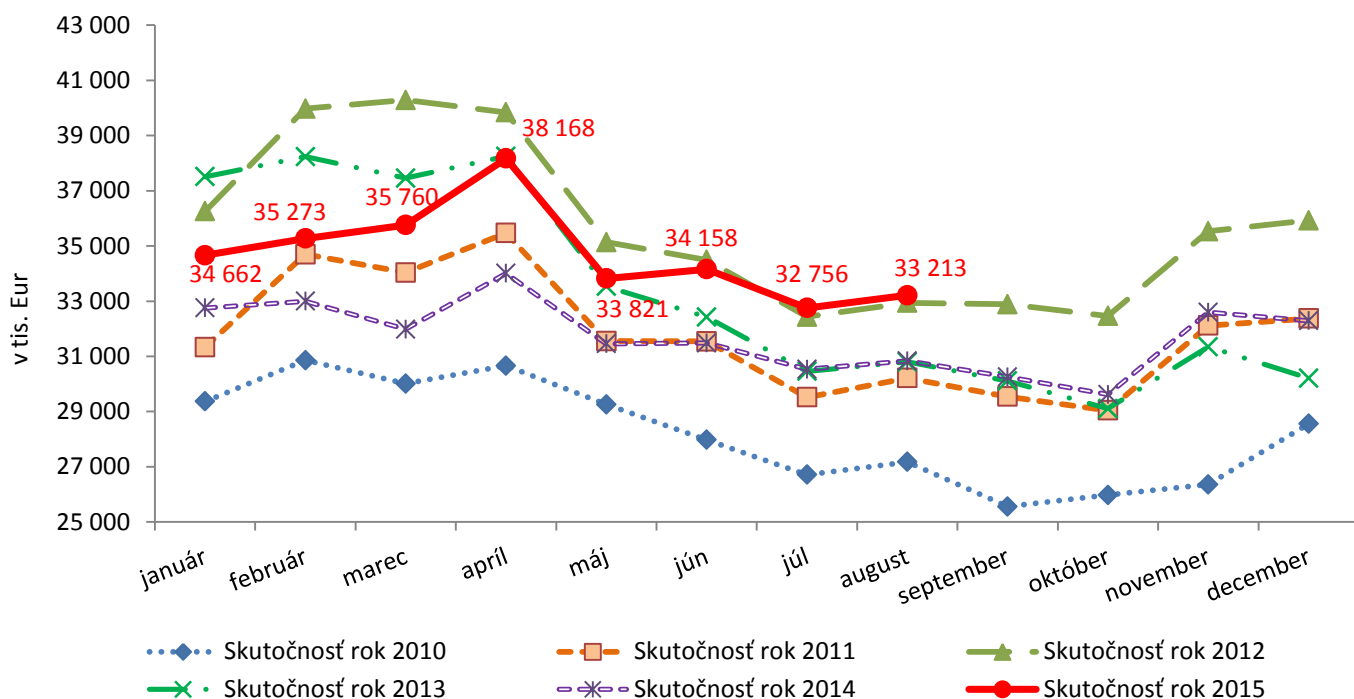
v tis. Eur						
Ukazovateľ	Schválený rozpočet na rok 2015	Časový rozpis	Skutočnosť k 31. 8. 2015	% plnenia 3/1	% plnenia 3/2	Rozdiel 3-2
a	1	2	3	4	5	6
Použitie prostriedkov celkom	7 104 115	4 696 504	4 722 022	66,47	100,54	25 518
v tom:						
základný fond nemocenského poistenia	416 469	279 999	277 811	66,71	99,22	-2 188
základný fond starobného poistenia	5 417 976	3 568 963	3 616 726	66,75	101,34	47 763
základný fond invalidného poistenia	940 693	623 115	605 668	64,39	97,20	-17 447
základný fond úrazového poistenia	46 902	31 233	31 483	67,13	100,80	250
základný fond garančného poistenia	18 789	12 720	9 630	51,25	75,71	-3 090
základný fond poistenia v nezamestnanosti	157 286	105 855	104 290	66,31	98,52	-1 565
správny fond	106 000	74 619	76 414	72,09	102,41	1 795

3.1. Výdavky základného fondu nemocenského poistenia 277 811 tis. Eur,
 čo je 66,71 % schváleného rozpočtu na rok 2015 vo výške 416 469 tis. Eur
 a 99,22 % časového rozpisu vo výške 279 999 tis. Eur.

V mesiacoch január až august 2015 boli výdavky základného fondu nemocenského poistenia v členení na dávky v porovnaní s časovým rozpisom a v porovnaní s rovnakým obdobím roka 2014:

v tis. Eur							
Výdavky základného fondu nemocenského poistenia	Časový rozpis	Skutočnosť január až august		Rozdiel		% plnenia 3/1	Index v % 3/2
		2014	2015	3-1	3-2		
a	1	2	3	4	5	6	7
nemocenské	191 421	173 909	188 938	-2 483	15 029	98,70	108,64
ošetrovné	6 620	5 810	7 227	607	1 417	109,17	124,39
vyrovnávací dávka	53	46	36	-17	-10	67,92	78,26
materské	81 905	76 149	81 613	-292	5 464	99,64	107,18
cudzí platby (pobočka SNV)	0	-1	-1	-1	0	0,00	0,00
zúčtovanie dávok § 112	0	141	-2	-2	-143	0,00	0,00
Celkom	279 999	256 054	277 811	-2 188	21 757	99,22	108,50

Vývoj výdavkov základného fondu nemocenského poistenia v jednotlivých mesiacoch v rokoch 2010 až 2015 bol:



Na výšku výdavkov na nemocenské dávky mal vplyv počet prípadov a priemerná mesačná výška dávky. Vývoj ukazovateľov bol:

➤ priemerný mesačný počet prípadov dávky

Druh dávky	Schválený rozpočet na rok 2015	Skutočnosť január až august		Rozdiel		Index v % 3/2
		2014	2015	3-1	3-2	
a	1	2	3	4	5	6
nemocenské	104 246	100 941	108 770	4 524	7 829	107,76
ošetrovné	10 169	9 365	11 072	903	1 707	118,23
vyrovnávacía dávka	94	95	79	-15	-16	83,16
materské	24 015	22 710	23 947	-68	1 237	105,45
Celkom	138 524	133 111	143 868	5 344	10 757	108,08

➤ priemerná mesačná výška dávky

v Eur

Druh dávky	Schválený rozpočet na rok 2015	Skutočnosť január až august		Rozdiel		Index v % 3/2
		2014	2015	3-1	3-2	
a	1	2	3	4	5	6
nemocenské	224	214,1	218,1	-5,9	4,0	101,87
ošetrovné	81	77,2	82,0	1,0	4,8	106,22
vyrovnávacía dávka	65	61,6	57,1	-7,9	-4,5	92,69
materské	438	417,5	426,4	-11,6	8,9	102,13

3.2. Výdavky z dôchodkového poistenia	4 222 394 tis. Eur,
čo je 66,40 % schváleného rozpočtu na rok 2015 vo výške	6 358 669 tis. Eur,
a 100,72 % časového rozpisu vo výške	4 192 078 tis. Eur,
Výdavky základného fondu starobného poistenia	3 616 726 tis. Eur,
čo je 66,75 % schváleného rozpočtu na rok 2015 vo výške	5 417 976 tis. Eur,
a 101,34 % časového rozpisu vo výške	3 568 963 tis. Eur,
Výdavky základného fondu invalidného poistenia	605 668 tis. Eur,
čo je 64,39 % schváleného rozpočtu na rok 2015 vo výške	940 693 tis. Eur,
a 97,20 % časového rozpisu vo výške	623 115 tis. Eur.

Čerpanie finančných prostriedkov z dôchodkového poistenia bolo vyššie o 30 316 tis. Eur oproti časovému rozpisu.

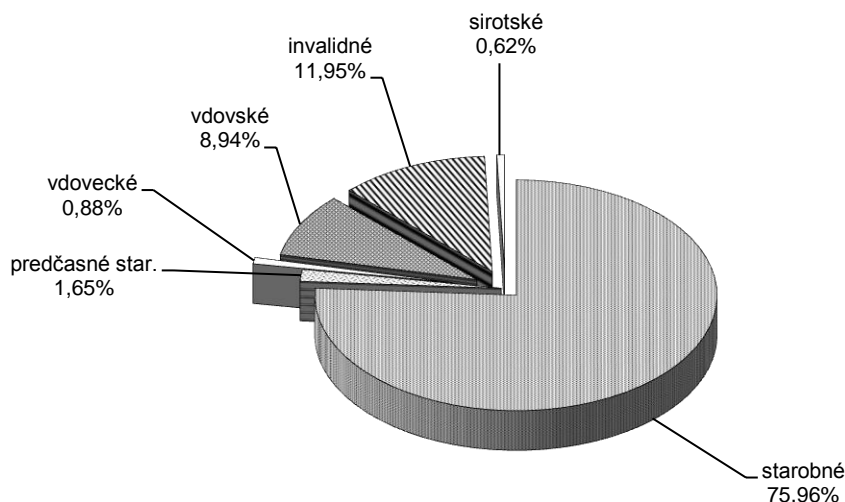
Vyššie ako rozpočtované, boli výdavky v základnom fonde starobného poistenia o 47 763 tis. Eur, najmä v dôchodkoch starobných (49 183 tis. Eur), najmä z dôvodu vyššej priemernej výšky novopriznávaných dôchodkov ako bolo rozpočtované.

Nižšie ako rozpočtované, boli výdavky v základnom fonde invalidného poistenia o 17 447 tis. Eur, najmä v dôchodkoch:

- invalidných (6 523 tis. Eur),
- vdovských (5 911 tis. Eur) z dôvodu nižšieho počtu novopriznávaných dôchodkov a vyššieho počtu zaniknutých dôchodkov ako bolo rozpočtované na rok 2015,
- sirotských (3 776 tis. Eur) spôsobené nižším počtom novopriznávaných dôchodkov a zaniknutím dôchodkov najmä z dôvodu ukončenia školského roka.

Výška výdavkov na dôchodkové dávky v hodnotenom období zahŕňa aj zvýšenie dôchodkov od 1. januára 2015 v zmysle § 82 zákona o sociálnom poistení pevnou sumou vo výške 57 061 tis. Eur, v ktorej sa zvýšenie od prvého dňa v mesiaci prejavilo v sume 2 632 tis. Eur. Zvýšenie na jeden dôchodok predstavovalo 4,11 Eur (na starobný dôchodok 4,98 Eur, predčasný starobný dôchodok 5,25 Eur a na invalidný dôchodok 3,52 Eur).

Podiel jednotlivých dôchodkových dávok na celkových výdavkoch v percentuálnom vyjadrení je znázornený v grafe:

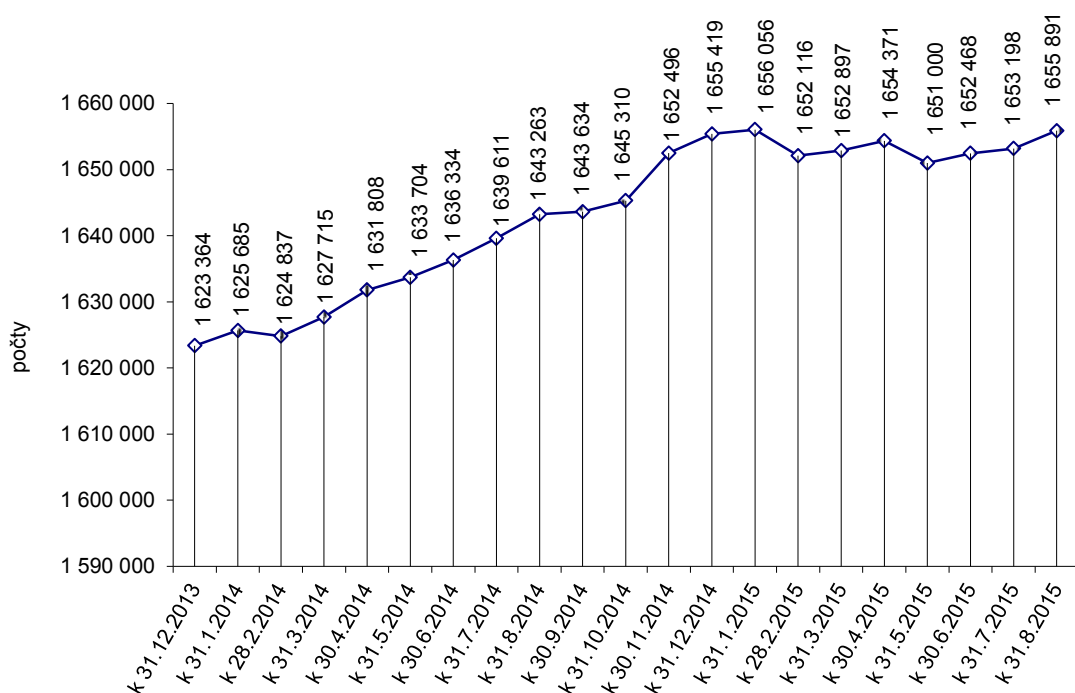


V porovnaní so stavom k 31. decembru 2014 sa v hodnotenom období zvýšil počet vyplácaných dôchodkov o 472. Najväčší nárast bol zaznamenaný v prípade starobných dôchodkov (o 2 649) a invalidných dôchodkov (o 2 480). Najväčší pokles bol zaznamenaný v prípade sirotských dôchodkov (o 2 678) a vdovských dôchodkov (o 2 442).

Prehľad o počte vyplácaných dôchodkov podľa druhu dôchodku k 31. augustu 2015, v porovnaní so stavom k 31. augustu 2014 a k 31. decembru 2014:

Druh dôchodku	Stav k			Rozdiel 3-1	Rozdiel 3-2
	31.8.2014	31.12.2014	31.8.2015		
a	1	2	3	4	5
Starobný dôchodok	1 012 093	1 018 814	1 021 463	9 370	2 649
Predčasný starobný dôchodok	20 760	21 348	20 521	- 239	- 827
Invalidný dôchodok	231 475	233 009	235 489	4 014	2 480
Vdovský dôchodok	293 835	294 986	292 544	-1 291	-2 442
Vdovecký dôchodok	40 320	40 960	41 370	1 050	410
Sirotský dôchodok	23 829	24 625	21 947	- 1 882	-2 678
Dôchodky neprev. do automat. evidencie	68	70	55	- 13	- 15
Dôchodky vyplácané do cudziny	20 883	21 607	22 502	1 619	895
Celkom	1 643 263	1 655 419	1 655 891	12 628	472

Vývoj počtu vyplácaných dôchodkov podľa jednotlivých mesiacov roka 2014 a 2015:



Prehľad o priemernej mesačnej výške vyplácaného sólo dôchodku podľa druhu dôchodku k 31. augustu 2015, v porovnaní so stavom k 31. augustu 2014 a k 31. decembru 2014:

Druh dôchodku	Výška vyplácaného sólo dôchodku k			v Eur	
	31.8.2014	31.12.2014	31.8.2015	Rozdiel 3-1	Rozdiel 3-2
a	1	2	3	4	5
Starobný dôchodok	399,20	400,18	409,27	10,07	9,09
Predčasný starobný dôchodok	389,26	384,42	390,87	1,61	6,45
Invalidný dôchodok	267,98	266,64	266,91	-1,07	0,27
Vdovský dôchodok	242,53	242,90	246,08	3,55	3,18
Vdovecký dôchodok	187,23	186,71	189,43	2,20	2,72
Sirotský dôchodok	129,41	131,29	129,14	-0,27	-2,15

Prehľad o priemernej výške vyplácaných sólo dôchodkov podľa druhu dôchodku a pohlavia k 31. augustu 2015:

Druh dôchodku	v Eur		
	muži	ženy	spolu
a	1	2	3
Starobný dôchodok	458,14	363,83	409,27
Predčasný starobný dôchodok	411,15	342,01	390,87
Invalidný dôchodok	291,12	240,98	266,91
Vdovský dôchodok	x	246,08	246,08
Vdovecký dôchodok	189,43	x	189,43
Sirotský dôchodok	122,72	131,52	129,14

Priemerná mesačná výška, takmer všetkých vyplácaných druhov dôchodkov vzrástla, oproti stavu k 31. 12. 2014, najmä v dôsledku realizovaného zvýšenia dôchodkov s účinnosťou od 1. januára 2015.

3.3. Výdavky základného fondu úrazového poistenia **31 483 tis. Eur,**
 čo je 67,13 % schváleného rozpočtu na rok 2015 vo výške 46 902 tis. Eur
 a 100,80 % časového rozpisu vo výške 31 233 tis. Eur.

V uvedenej sume výdavkov sú zahrnuté:

- výdavky na úrazové dávky 29 641 tis. Eur,
- zúčtovanie dôchodkových dávok -47 tis. Eur.
- poistné do základného fondu starobného poistenia a príspevky na SDS platené do základného fondu príspevkov na SDS 1 889 tis. Eur.

V mesiacoch január až august 2015 boli skutočné výdavky základného fondu úrazového poistenia vyššie v porovnaní s časovým rozpisom o 250 tis. Eur a o 1 905 tis. Eur v porovnaní s rovnakým obdobím roka 2014.

Najvyšší podiel na vyplatených úrazových dávkach má úrazová renta v sume 16 792 tis. Eur. V mesiacoch január až august 2015 bolo ústredím Sociálnej poisťovne (ďalej len „ústredie“) vyplatených priemerne mesačne 6 903 úrazových rent a 205 pozostalostných úrazových rent spolu v sume 17 021 tis. Eur. Pobočky vyplatili úrazové dávky v sume 12 620 tis. Eur.

3.4. Výdavky základného fondu garančného poistenia **9 630 tis. Eur,**
 čo je 51,25 % schváleného rozpočtu na rok 2015 vo výške 18 789 tis. Eur
 a 75,71 % časového rozpisu vo výške 12 720 tis. Eur.

V uvedenej sume výdavkov sú zahrnuté:

- výdavky na dávku garančného poistenia 2 938 tis. Eur,
- výdavky na úhradu príspevkov na SDS, ktoré nezaplatil zamestnávateľ do základného fondu príspevkov na SDS do 60 dní odo dňa ich splatnosti 6 692 tis. Eur.

Výdavky základného fondu garančného poistenia boli v mesiacoch január až august 2015 nižšie o 3 090 tis. Eur v porovnaní s časovým rozpisom a o 536 tis. Eur v porovnaní s rovnakým obdobím roka 2014.

V sledovanom období roka 2015 bola priemerná mesačná výška dávky garančného poistenia 1 603,90 Eur a priemerný mesačný počet prípadov vyplatenej dávky bol 229 prípadov.

3.5. Výdavky základného fondu poistenia v nezamestnanosti **104 290 tis. Eur,**
 čo je 66,31 % schváleného rozpočtu na rok 2015 vo výške 157 286 tis. Eur
 a 98,52 % časového rozpisu vo výške 105 855 tis. Eur.

V uvedenej sume výdavkov sú zahrnuté:

- výdavky na dávku v nezamestnanosti 104 387 tis. Eur,
- zúčtovanie dôchodkových dávok -132 tis. Eur,
- refundácia dávky v nezamestnanosti štátom EÚ 35 tis. Eur.

Výdavky základného fondu poistenia v nezamestnanosti boli nižšie o 1 565 tis. Eur v porovnaní s časovým rozpisom a vyššie o 345 tis. Eur v porovnaní s rovnakým obdobím roka 2014 (index 100,33 %).

V mesiacoch január až august 2015 bola priemerná mesačná výška dávky v nezamestnanosti na jedného poberateľa 378,80 Eur a priemerný mesačný počet poberateľov vyplatenej dávky bol 34 455.

3.6. Výdavky (náklady) správneho fondu

V rozpočte výdavkov (nákladov) správneho fondu v roku 2015 sa predpokladalo použitie prostriedkov správneho fondu v sume **106 000 tis. Eur**.

V nadväznosti na požiadavky súvisiace so zabezpečením výkonu sociálneho poistenia do konca roka 2015 a tvorbu správneho fondu v bežnom roku 2015, v zmysle § 168 ods.2 zákona o sociálnom poistení generálny riaditeľ Sociálnej poisťovne dňa 12. marca 2015 schválil úpravu rozpisu rozpočtu správneho fondu Sociálnej poisťovne na rok 2015 na sumu **130 000 tis. Eur**.

Použitie finančných prostriedkov správneho fondu za obdobie január až august 2015:

v tis. Eur

Ukazovateľ	Rozpis rozpočtu na rok 2015	Rozpis rozpočtu po úpravách k 31.08.2015	Skutočnosť za obdobie január až august 2015	% plnenia 3/2
a	1	2	3	4
Bežné výdavky	104 943	125 293	74 840	59,73
v tom :				
- mzdy	56 000	59 084	35 824	60,63
- poisťné a príspevok do poisťovní	21 383	23 262	13 653	58,69
- tovary a služby	27 046	42 112	24 877	59,07
- bežné transfery	514	835	486	58,20
Kapitálové výdavky	1 057	4 707	1 574	33,44
v tom :				
- všeobecné investície	457	2 803	533	19,02
- výdavky na informačno-komunikačné technológie	600	1 904	1 041	54,67
Spolu použitie správneho fondu	106 000	130 000	76 414	58,78

3.6.1 Bežné výdavky (náklady)

Vynaložené finančné prostriedky správneho fondu súvisiace s krytím **bežných výdavkov (nákladov)** boli v sume : **74 840 tis. Eur**,

v tom:

- ústredie 33 253 tis. Eur,
- pobočky 41 587 tis. Eur.

Podiel bežných výdavkov (nákladov) v sume 74 840 tis. Eur na celkových použitých prostriedkoch správneho fondu 76 414 tis. Eur za obdobie január až august 2015 je **97,94 %**.

v tis. Eur

Ukazovateľ	Ústredie, skutočnosť za obdobie január až august 2015	Pobočky, skutočnosť za obdobie január až august 2015	Spolu skutočnosť za obdobie január až august 2015	Podiel v %
a	1	2	3	4
Bežné výdavky (náklady)	33 253	41 587	74 840	97,94
Kapitálové výdavky	1 574	-	1 574	2,06
Správny fond spolu	34 827	41 587	76 414	100,00

Na celkovom plnení upraveného rozpočtu správneho fondu za obdobie január až august 2015 sa podieľali **osobné náklady vo výške 51 524 tis. Eur**, z toho mzdové prostriedky, poisťné a príspevok do poisťovní podľa organizačných zložiek Sociálnej poisťovne boli:

v tis. Eur

Ukazovateľ	Rozpis rozpočtu na rok 2015	Rozpis rozpočtu po úpravách k 31.08. 2015	Skutočnosť za obdobie január až august 2015	% plnenia (3/2)
a	1	2	3	4
Mzdové prostriedky spolu	56 000	59 084	35 824	60,63
v tom : - ústredie	19 688	20 358	11 089	54,47
- pobočky	36 312	38 726	24 735	63,87
Poisťné a príspevok do poisťovní	21 383	23 262	13 653	58,69
v tom : - ústredie	7 501	8 464	4 279	50,56
- pobočky	13 882	14 798	9 374	63,35

Finančné prostriedky rozpočtované na krytie výdavkov (nákladov) správneho fondu ústredia a pobočiek spolu v upravenom rozpise rozpočtu na tovary a služby v celkovej sume 42 112 tis. Eur, boli za obdobie január až august 2015 čerpané vo výške 24 877 tis. Eur, čo je plnenie ročného rozpočtu na 59,07 %.

Finančné prostriedky rozpočtované na krytie výdavkov (nákladov) správneho fondu ústredia a pobočiek spolu v upravenom rozpise rozpočtu na bežné transfery v celkovej sume 835 tis. Eur, boli za obdobie január až august 2015 čerpané vo výške 486 tis. Eur, čo je plnenie ročného rozpočtu na 58,20 %.

Podľa vybraných **nákladových položiek** analytického členenia bolo použitie správneho fondu :

v tis. Eur

Ukazovateľ	Rozpis rozpočtu na rok 2015	Rozpis rozpočtu po úpravách k 31.08 2015	Skutočnosť za obdobie január až august 2015	% plnenia (3/2)
a	1	2	3	4
- spotrebované nákupy	3 311	3 979	2 026	50,92
- služby	19 438	32 697	19 372	59,25
- osobné náklady	80 318	85 662	51 524	60,15
- dane a poplatky	383	328	214	65,24
- ostatné náklady	1 493	2 627	1 704	64,86

3.6.2. Kapitálové výdavky

Vynaložené finančné prostriedky správneho fondu súvisiace s krytím kapitálových výdavkov za obdobie január až august 2015 boli v sume 1 574 tis. Eur, čo z upraveného rozpisu rozpočtu na rok 2015 4 707 tis. Eur, je plnenie na 33,45%.

V kategórii kapitálových výdavkov boli čerpané finančné prostriedky :	
- na podpoložke nákup softvéru vo výške	20 tis. Eur,
- na podpoložke nákup výpočtovej techniky vo výške	404 tis. Eur,
- na podpoložke nákup telekomunikačnej techniky vo výške	617 tis. Eur,
- na podpoložke nákup prevádzkových strojov vo výške	10 tis. Eur,
- na podpoložke nákup špeciálnych strojov vo výške	15 tis. Eur,
- na podpoložke nákup dopravných prostriedkov vo výške	420 tis. Eur,
- na položke prípravná a projektová dokumentácia vo výške	28 tis. Eur,
- na položke realizácia stavieb a ich technické zhodnotenie vo výške	60 tis. Eur.

4. Výdavky na dávky, ktoré hradí štát

Na výplatu dávok, ktoré uhrádza štát podľa § 168a a § 285 písm. a) až m) zákona o sociálnom poistení, poukázalo MPSVR SR Sociálnej poisťovni v hodnotenom období finančné prostriedky v sume 36 008 tis. Eur.
Tieto dávky boli vyplatené v sume 37 477 tis. Eur,
čo zo schváleného rozpočtu na rok 2015 v sume 54 291 tis. Eur
predstavuje plnenie na 69,03 %.

Súčasťou dávok, ktoré hradí štát sú tiež výdavky na vianočný príspevok a náklady spojené s jeho výplatou, ktoré boli v hodnotenom období vyplatené v sume 1 465 tis. Eur a výdavky na príplatok k dôchodku politickým väzňom a náklady spojené s jeho výplatou, ktoré predstavovali sumu 1 582 tis. Eur.

Z rozdielu príjmov a výdavkov v hodnotenom období vyplýva pohľadávka Sociálnej poisťovne voči MPSVR SR v sume 1 469 tis. Eur. V zmysle Zmluvy o poukazovaní rozpočtových prostriedkov, ktoré poskytuje štát na úhradu nákladov na plnenia podľa § 168a a § 285 ods.1, písm. a) až m) zákona o sociálnom poistení a o ich zúčtovaní bude pohľadávka vysporiadaná pri poukazovaní zálohy na nasledujúci mesiac.

Na výplatu dávky príspevok účastníkom národného boja za oslobodenie a vdovám a vdovcom po týchto osobách (ďalej len „príspevok“) podľa § 285 ods.1, písm. n) zákona o sociálnom poistení v znení zákona č. 285/2009 Z. z o poskytovaní príspevku účastníkom národného boja za oslobodenie a vdovám a vdovcom po týchto osobách a o zmene a doplnení niektorých zákonov poukazuje Sociálnej poisťovni finančné prostriedky Ministerstvo obrany Slovenskej republiky.

Výdavky na príspevok a na úhradu výdavkov spojených s jeho výplatou boli v hodnotenom období vyčíslené v sume 777 tis. Eur. MO SR Sociálnej poisťovni poukázalo finančné prostriedky na výdavky, ktoré sa viažu k hodnotenému obdobiu roka 2015 v sume 682 tis. Eur. Záväzok MO SR voči Sociálnej poisťovni v sume 95 tis. Eur bude vyrovnaný v nasledujúcom období.

Od 1. júla 2015 sú súčasťou dávok, ktoré hradí štát, tiež výdavky na zvýšenie dôchodku na sumu minimálneho dôchodku.

Sociálna poisťovňa v súlade s § 293dl zákona č. 461/2003 Z. z. o sociálnom poistení v znení zákona č. 140/2015 Z. z. zaslala poberateľom starobného a invalidného dôchodku po dovŕšení dôchodkového veku, ktorým by mohol vzniknúť nárok na zvýšenie dôchodku, výzvu na oznámenie údajov na zvýšenie dôchodku

na sumu minimálneho dôchodku. Hromadne bolo **vyhotovených 58 010 výziev**, ktoré boli **expedované 25. a 26. augusta 2015**.

Výzvou sa zisťujú údaje nevyhnutne potrebné na posúdenie nároku na zvýšenie dôchodku na sumu minimálneho dôchodku. Podľa § 170 ods. 1 zákona č. 461/2003 Z. z. v znení neskorších predpisov **je Sociálna poisťovňa oprávnená zhromažďovať vo svojom informačnom systéme len údaje potrebné na výkon sociálneho poistenia**. Údaje zisťované výzvou nemali doteraz vplyv na nárok na dôchodkovú dávku, preto ich pred 1. júlom 2015 Sociálnej poisťovni neumožňoval žiaden právny predpis evidovať v informačnom systéme.

Po posúdení a vyhodnotení oznámených údajov, ktoré Sociálna poisťovňa doteraz nemohla evidovať, budú tieto doplnené do informačného systému, časť údajov sa doplní automaticky a časť manuálnym zápisom.

Vyplácané dôchodky na sumu minimálneho dôchodku Sociálna poisťovňa zvýši **automaticky**, a to **16. októbra 2015** a **23. októbra 2015**. Rozhodnutia Sociálna poisťovňa expeduje od 26. októbra 2015 do 6. novembra 2015. **Individuálne** o zvýšení dôchodku na minimálny dôchodok Sociálna poisťovňa rozhodne v lehote na vydanie rozhodnutia, ktorá sa v konaní o nároku štandardne uplatňuje, tzn. **do 60 dní od vrátenia výzvy**.

Zvýšené dôchodky sa začnú vyplácať najskôr od výplatného termínu v mesiaci november 2015 spolu s doplatkom patriacim od 1. júla 2015.

O nároku na zvýšenie dôchodku na minimálny dôchodok od 1. júla 2015 rozhoduje Sociálna poisťovňa **aj pri priznaní starobného dôchodku po 30. júni 2015. Tiež aj po dovŕšení dôchodkového veku** poberateľom invalidného dôchodku alebo poberateľom predčasného starobného dôchodku **alebo po zmene skutočností rozhodujúcich na nárok a sumu zvýšenia na minimálny dôchodok**. Potrebné údaje Sociálna poisťovňa pritom zistí zo žiadosti o starobný dôchodok spísaných po 30. júni 2015 alebo z oznámení, ktoré zašle poberateľom invalidného dôchodku alebo predčasného starobného dôchodku po dovŕšení ich dôchodkového veku.

5. Záver

Z porovnania skutočných príjmov a výdavkov Sociálnej poisťovne k 31. augustu 2015 vyplývajú bilančné rozdiely v hospodárení Sociálnej poisťovne podľa jednotlivých fondov:

v tis. Eur

Fond	Bilančný rozdiel v bežnom roku	Prevod zostatku z roku 2014	Krytie deficitu v dôchodkovom poistení	Bilančný rozdiel k 31. 8. 2015
Základný fond nemocenského poistenia	70 115	49 846	0	119 961
Základný fond starobného poistenia	-602 788	217 886	490 000	105 098
Základný fond invalidného poistenia	129 192	105 423	-110 000	124 615
Základný fond úrazového poistenia	64 716	18 198	0	82 914
Základný fond garančného poistenia	16 229	5 522	0	21 751
Základný fond poistenia v nezamestnanosti	117 331	35 971	-50 000	103 302
Rezervný fond solidarity	589 135	28 541	-330 000	287 676
Správny fond	33 812	0	0	33 812
Spolu	417 742	461 387	0	879 129

Hospodárenie Sociálnej poisťovne v sledovanom období skončilo s bilančným rozdielom 879 129 tis. Eur, čo je o 427 061 tis. Eur viac, ako sa predpokladalo v časovom rozpise.

X X X

Informácia o príspevkoch na SDS v mesiacoch január až august 2015

Sociálna poisťovňa vybrala príspevky na SDS vo výške **303 092 tis. Eur**,
čo je 64,76 % v roku 2015 predpokladanej sumy 468 049 tis. Eur.

DSS boli za EAO postúpené príspevky na SDS v sume 287 419 tis. Eur,
čo je 65,69 % v roku 2015 predpokladanej sumy 437 565 tis. Eur.

V tom príspevky na SDS za:

- zamestnancov	271 531 tis. Eur,
- SZČO	15 445 tis. Eur,
- DPO	443 tis. Eur.

Príspevky na SDS uhradené zo základného fondu garančného poistenia boli postúpené v sume 6 692 tis. Eur.

Príspevky na SDS za sporiteľov štátu boli postúpené v sume 14 772 tis. Eur,
čo je 50,74 % v roku 2015 predpokladanej sumy 29 114 tis. Eur.

Sociálna poisťovňa postúpila príspevky na SDS za sporiteľov, ktorí sa stali poberateľmi úrazovej renty v sume 129 tis. Eur.

Zo správneho fondu bolo za hodnotené obdobie zaplatené penále v sume 13 tis. Eur.

V hodnotenom období boli postúpené príspevky na SDS v celkovej sume 309 025 tis Eur, čo je v porovnaní s rovnakým obdobím minulého roka (300 875 tis. Eur) viac o 8 150 tis. Eur.

Ku koncu augusta 2015 evidovala Sociálna poisťovňa 1 334 414 sporiteľov, čo je od začiatku tohto roka úbytok 130 419 sporiteľov. Prehľad o štruktúre sporiteľov:

1.	zamestnanci	911 432
2.	SZČO	103 426
3.	dobrovoľne dôchodkovo poistené osoby	2 717
4.	sporitelia, za ktorých platí príspevky na SDS štát	103 369
	v tom:	
	a) osoba starajúca sa o dieťa do 6 rokov veku	86 637
	b) osoba, ktorá sa stará o dieťa s nepriaznivým zdravotným stavom do 18 rokov veku	1 030
	c) osoba poberajúca peňažný príspevok za opatrovanie	4 871
	d) osoba, ktorá vykonávajúca osobnú asistenciu fyzickej osoby s ťažkým zdravotným postihnutím	208
	e) osoba, ktorej sa poskytuje materské	10 623
5.	sporitelia, za ktorých platí príspevky na SDS Sociálna poisťovňa	811
6.	bez účasti na SDS	212 659

Na základe § 123a) zákona č. 43/2004 Z. z. o starobnom dôchodkovom sporení, v znení zákona č. 25/2015 Z. z., mohol sporiteľ od 15. marca 2015 do 15. júna 2015 doručiť Sociálnej poisťovni písomné oznámenie, ktorého obsahom bol prejav vôle, aby mu zaniklo právne postavenie sporiteľa.

Za vystupujúcich sporiteľov bola k 31. augustu 2015 DSS na osobitný účet základného fondu príspevkov na SDS Sociálnej poisťovne poukázaná suma 579 252 tis. Eur.

Z dôvodu, že generovanie tvorby správneho fondu a odvod súm na účet dôchodkového poistenia a účet správneho fondu nie je realizovaný denne, kedy sú prostriedky pripísané na osobitný účet základného fondu príspevkov na SDS, dochádza ku skutočnosti, že suma poukázaná na osobitný účet základného fondu príspevkov na SDS a suma prevedená do ZFSP a do správneho fondu nie sú totožné.

Od roku 2005 do 31. augusta 2015 evidovala Sociálna poisťovňa 277 232 žiadostí o prestup do inej DSS. Z nich bolo realizovaných 232 071 prestupov. Od začiatku tohto roka bolo zrealizovaných 19 238 prestupov.

x x x

Očakávané výsledky hospodárenia Sociálnej poisťovne v roku 2015

V očakávanej skutočnosti Sociálnej poisťovne na rok 2015 je zohľadnený vplyv makroekonomických ukazovateľov zverejnených IFP MF SR 21. 9. 2015 a sú zohľadnené aj skutočné výsledky hospodárenia k 31. 8. 2015 a predpoklad ich vývoja do konca roka 2015.

Príjmy Sociálnej poisťovne sa v roku 2015 očakávajú:

Ukazovateľ	Rok 2015		Rozdiel 2-1
	Schválený rozpočet	Očakávaná skutočnosť	
a	1	2	3
Zdroje celkom	7 649 463	7 862 812	213 349
v tom:			
prevod z minulých rokov	524 248	461 387	-62 861
príjmy v bežnom roku	7 125 215	7 401 425	276 210
v tom:			
a) príjmy z bežného poistného od EAO	5 712 892	5 904 014	191 122
b) príjmy z poistného od štátu	221 804	200 488	-21 316
c) príjmy od Sociálnej poisťovne	2 500	2 493	-7
d) príjmy zo sankcií	14 645	17 460	2 815
e) príjmy z dlžného poistného	238 829	219 240	-19 589
f) ostatné príjmy	921 215	468 862	-452 353
z toho príjmy zo ŠR SR	905 966	452 983	-452 983
g) príspevky na SDS zaplatené zamestnávateľom po uplynutí 60 dní	12 130	8 631	-3 499
h) príjmy správneho fondu z príspevkov na SDS (EAO)	1 127	1 066	-61
i) príjmy správneho fondu z príspevkov na SDS (štát)	73	62	-11
j) príjmy z otvorenia II. piliera vrátane príjmov správneho fondu vo výške 2,15 %	0	579 109	579 109

V roku 2015 sa očakáva vyššie plnenie rozpočtu príjmov z bežného poistného od EAO o 191 122 tis. Eur a nižšie plnenie rozpočtu dlžného poistného o 20 255 tis. Eur.

Výber od EAO vrátane príspevkov na SDS sa v roku 2015 očakáva o 149 931 tis. Eur vyšší, ako bolo rozpočtované.

V roku 2015 sa predpokladá jednorazový vplyv na príjmy Sociálnej poisťovne z dočasného otvorenia II. piliera vo výške 579 109 tis. Eur.

V očakávanej skutočnosti ostatných príjmov je v základnom fonde starobného poistenia zapracovaný transfer finančných prostriedkov zo ŠR SR v sume 452 983 tis. Eur na krytie deficitu vzniknutého dôsledkom zavedenia II. piliera a ako finančná výpomoc z dôvodu platobnej neschopnosti základného fondu starobného poistenia v zmysle § 157 ods. 4 zákona o sociálnom poistení, čo je o 452 983 tis. Eur menej ako bolo rozpočtované.

Výdavky (náklady) Sociálnej poisťovne v roku 2015 sa predpokladajú:

Ukazovateľ	Rok 2015		Rozdiel 2-1
	Schválený rozpočet	Očakávaná skutočnosť	
a	1	2	3
Použitie prostriedkov celkom	7 104 115	7 164 776	60 661
v tom:			
základný fond nemocenského poistenia	416 469	416 540	71
základný fond starobného poistenia	5 417 976	5 480 490	62 514
základný fond invalidného poistenia	940 693	918 097	-22 596
dôchodkové poistenie spolu	6 358 669	6 398 587	39 918
základný fond úrazového poistenia , v tom:	46 902	47 446	544
- výdavky na úrazové dávky	44 202	44 746	544
- úhrada poistného na starobné poistenie a príspevkov na SDS za poberateľov úrazovej renty	2 700	2 700	0
základný fond garančného poistenia , v tom:	18 789	14 917	-3 872
- výdavky na dávku garančného poistenia	7 584	4 029	-3 555
- úhrada príspevkov na SDS nezaplatených zamestnávateľom do základného fondu príspevkov na SDS	11 205	10 888	-317
základný fond poistenia v nezamestnanosti	157 286	157 286	0
správny fond	106 000	130 000	24 000

V roku 2015 sa očakávajú celkovo vyššie výdavky (náklady) Sociálnej poisťovne o 60 661 tis. Eur oproti schválenému rozpočtu na rok 2015.

Vyššie výdavky sa očakávajú najmä v základnom fonde starobného poistenia z dôvodu vyššej priemernej výšky novopriznávaných dôchodkov ako bolo rozpočtované v schválenom rozpočte.

Z hľadiska celkového hospodárenia Sociálnej poisťovne (vrátane prevodu prostriedkov z minulých rokov) je možné očakávať k 31. 12. 2015 v jednotlivých fondoch výsledky:

v tis. Eur

Fond	Bilančný rozdiel k 31.12.2015		Rozdiel 2-1
	Schválený rozpočet	Očakávaná skutočnosť	
a	1	2	3
Základný fond nemocenského poistenia	35 000	35 000	0
Základný fond starobného poistenia	239 550	378 411	138 861
Základný fond invalidného poistenia	196 407	218 250	21 843
Základný fond úrazového poistenia	5 000	5 000	0
Základný fond garančného poistenia	5 000	5 000	0
Základný fond poistenia v nezamestnanosti	20 000	20 000	0
Rezervný fond solidarity	0	0	0
Správny fond	44 391	36 375	-8 016
Spolu	545 348	698 036	152 688

Hospodárenie Sociálnej poisťovne v roku 2015 by malo skončiť bilančným rozdielom 698 036 tis. Eur.

x x x

Sociálna poisťovňa očakáva, že v roku 2015 postúpi príspevky na SDS do DSS v sume 452 704 tis. Eur.