



SOCIÁLNA POISŤOVŇA

Materiál predkladaný na 5/16 zasadnutie
Dozornej rady Sociálnej poisťovne
konané dňa 11. októbra 2016

2

SPRÁVA O HOSPODÁRENÍ SOCIÁLNEJ POISŤOVNE ZA JANUÁR AŽ AUGUST 2016

Dôvod predloženia:

plnenie uznesenia DR SP
č. 13/16/I./2. z 31. januára 2006

Materiál obsahuje:

1. Návrh uznesenia Dozornej rady Sociálnej poisťovne
2. Predkladaciu správu
3. Správu o hospodárení Sociálnej poisťovne za január až august 2016

Materiál predkladá:

Ing. Ľubomír Vážny
generálny riaditeľ Sociálnej poisťovne

Návrh uznesenia
Dozornej rady Sociálnej poisťovne

Dozorná rada Sociálnej poisťovne

berie na vedomie

správu o hospodárení Sociálnej poisťovne za január až august 2016.

Predkladacia správa

Správa o hospodárení Sociálnej poisťovne za január až august 2016 sa predkladá na 5/16 zasadnutie Dozornej rady Sociálnej poisťovne v nadväznosti na plnenie uznesenia Dozornej rady Sociálnej poisťovne č. 13/16/I./2. z 31. 1. 2006.

Správa o hospodárení Sociálnej poisťovne za január až august 2016

Návrh rozpočtu Sociálnej poisťovne na rok 2016 schválila Národná rada Slovenskej republiky (NR SR) uznesením č. 2125 z 20. novembra 2015.

Schválený rozpočet Sociálnej poisťovne na rok 2016 (ďalej len „schválený rozpočet na rok 2016“) je zostavený v podmienkach zákona č. 461/2003 Z. z. o sociálnom poistení v znení neskorších predpisov (ďalej len „zákon o sociálnom poistení“) účinných k termínu jeho spracovania a bol v ňom zároveň premietnutý finančný dopad vládneho návrhu zákona, ktorým sa mení a dopĺňa zákon o sociálnom poistení (zvýšenie sumy materského v súvislosti so zvýšením vymeriavacieho základu určeného pre výpočet dávky materské zo 65 % na 70 % denného vymeriavacieho základu s účinnosťou od 1. januára 2016 – schválené v NR SR zákonom č. 407/2015 Z. z. z 25. novembra 2015).

Schválený rozpočet na rok 2016 rešpektuje príslušné ustanovenia zákona č. 523/2004 Z. z. o rozpočtových pravidlách verejnej správy a o zmene a doplnení niektorých zákonov v znení neskorších predpisov a ďalšie predpisy a dokumenty, makroekonomické prognózy Inštitútu finančnej politiky Ministerstva financií SR (IFP MF SR) zverejnené 21. septembra 2015 a MF SR navrhovanú výšku príjmov a výdavkov.

Do príjmov Sociálnej poisťovne na rok 2016 bol zapracovaný transfer zo štátneho rozpočtu Slovenskej republiky (ŠR SR) v sume 634 988 tis. Eur. Výška transferu zohľadňuje nevyhnutnú technickú rezervu finančných prostriedkov potrebnú pre zachovanie platobnej schopnosti Sociálnej poisťovne v zmysle § 157 ods. 4 zákona o sociálnom poistení.

Sociálna poisťovňa v schválenom rozpočte na rok 2016 zapracovala valorizáciu od 1. januára 2016:

- dôchodkových dávok pevnou sumou vo výške 31 185 tis. Eur;
- úrazových dávok o 0,46 % vo výške 136 tis. Eur.

Nadväzne na schválenie rozpočtu na rok 2016 v NR SR vykonala sekcia ekonomiky v súlade s článkom 5 Pravidiel financovania a hospodárenia Sociálnej poisťovne rozpis rozpočtu Sociálnej poisťovne na rok 2016 podľa rozpočtovej klasifikácie, podľa období a podľa organizačných zložiek Sociálnej poisťovne. Rozpis rozpočtu Sociálnej poisťovne na rok 2016 schválil generálny riaditeľ Sociálnej poisťovne v mesiaci január 2016.

Príjmy Sociálnej poisťovne v mesiacoch január až august 2016 (bez prevodu z minulých rokov) dosiahli výšku 4 594 136 tis. Eur, čo je 63,86 %-né plnenie schváleného rozpočtu na rok 2016 a 100,15 %-né plnenie časového rozpisu rozpočtu na január až august 2016 (ďalej len „časový rozpis“).

Zdroje Sociálnej poisťovne, vrátane prevodu prostriedkov z minulého roka (v súlade so schválenou účtovnou závierkou Sociálnej poisťovne za rok 2015 uznesením NR SR č. 125 zo 16. júna 2016), v hodnotenom období predstavovali 5 297 332 tis. Eur.

Výdavky (náklady) Sociálnej poisťovne v mesiacoch január až august 2016 dosiahli výšku 4 839 499 tis. Eur, čo je 66,24 %-né plnenie schváleného rozpočtu na rok 2016 a 99,87 %-né plnenie časového rozpisu.

Z porovnania príjmov a výdavkov vyplýva bilančný rozdiel v bežnom roku v sume -245 363 tis. Eur. Hospodárenie Sociálnej poisťovne k 31. augustu 2016 (vrátane prevodu z minulých rokov) skončilo bilančným rozdielom 457 833 tis. Eur.

Dôchodkovým správcovským spoločnostiam (DSS) boli postúpené príspevky na SDS vrátane penále vo výške 316 552 tis. Eur.

Prehľad o vývoji príjmov, výdavkov a počtoch zamestnancov Sociálnej poisťovne k 31. augustu 2016 sú v prílohách – ústredie Sociálnej poisťovne, pobočky Sociálnej poisťovne a zamestnanci Sociálnej poisťovne.

1. Príjmy Sociálnej poisťovne, t.j. finančné prostriedky z poistného, pokút a penále a ostatné príjmy, vrátane finančných prostriedkov zo ŠR SR, v mesiacoch január až august 2016 predstavovali **4 594 136 tis. Eur**, čo je 63,86 %-né plnenie schváleného rozpočtu na rok 2016 v sume 7 194 199 tis. Eur a 100,15 %-né plnenie časového rozpisu vo výške 4 587 229 tis. Eur.

Štruktúra skutočných príjmov Sociálnej poisťovne a ich porovnanie s časovým rozpisom:

v tis. Eur						
Ukazovateľ	Schválený rozpočet na rok 2016	Časový rozpis	Skutočnosť k 31. 8. 2016	% plnenia 3/1	% plnenia 3/2	Rozdiel 3-2
a	1	2	3	4	5	6
Príjmy celkom	7 194 199	4 587 229	4 594 136	63,86	100,15	6 907
v tom:						
príjmy z bežného poistného od ekonomicky aktívneho obyvateľstva (EAO)	6 084 443	3 921 681	4 081 984	67,09	104,09	160 303
príjmy z dlžného poistného	221 980	149 755	139 665	62,92	93,26	-10 090
príjmy zo sankcií	19 208	12 970	10 882	56,65	83,90	-2 088
príjmy z poistného od štátu vrátane 0,25 % z príspevkov na SDS	204 089	130 978	131 786	64,57	100,62	808
príjmy od Sociálnej poisťovne	2 500	1 610	1 822	72,88	113,17	212
ostatné príjmy	650 859	363 045	224 407	34,48	61,81	-138 638
z toho príjmy zo ŠR	634 988	352 770	211 663	33,33	0,00	-141 107
príspevky na SDS zaplatené zamestnávateľom po uplynutí 60 dní	10 063	6 486	2 839	28,21	43,77	-3 647
príjmy správneho fondu z príspevkov na SDS (EAO)	1 057	704	750	70,96	106,53	46
príjmy z otvorenia II. piliera	0	0	1	.	0,00	1

V absolútnom vyjadrení je plnenie príjmov celkom oproti časovému rozpisu vyššie o 6 907 tis. Eur. Plnenie príjmov od **EAO z bežného poistného** je, v porovnaní s časovým rozpisom, **vyššie o 160 303 tis. Eur.** Plnenie príjmov z **dlžného poistného** je v porovnaní s časovým rozpisom **nižšie o 10 090 tis. Eur.**

Transfer finančných prostriedkov zo ŠR SR, ktorý je určený na krytie deficitu vzniknutého v dôsledku zavedenia II. piliera a ako finančná výpomoc z dôvodu platobnej neschopnosti základného fondu starobného poistenia, v zmysle § 157 ods. 4

zákona o sociálnom poistení, bol Sociálnej poisťovni poskytnutý prostredníctvom výdavkového účtu MF SR vo výške 211 663 tis. Eur (o 141 107 tis. Eur menej, ako bolo zapracované v časovom rozpise).

V príjmoch od EAO sú zahrnuté príjmy z poistného od zamestnancov, zamestnávateľov, samostatne zárobkovo činných osôb a dobrovoľne poistených osôb.

Podľa jednotlivých druhov poistenia boli príjmy z bežného poistného od EAO v mesiacoch január až august 2016:

v tis. Eur				
Príjmy z bežného poistného od EAO	Časový rozpis	Skutočnosť k 31. 8. 2016	Rozdiel 2-1	% plnenia 2/1
a	1	2	3	4
Nemocenské poistenie	341 018	366 095	25 077	107,35
Starobné poistenie	1 951 214	2 011 198	59 984	103,07
Invalidné poistenie	704 127	738 021	33 894	104,81
Úrazové poistenie	98 661	101 892	3 231	103,27
Garančné poistenie	24 613	24 568	-45	99,82
Poistenie v nezamestnanosti	215 065	229 987	14 922	106,94
Rezervný fond solidarity	586 983	610 223	23 240	103,96
Spolu	3 921 681	4 081 984	160 303	104,09

Počty SZČO platiacich v mesiacoch január až august 2016 na sociálne poistenie z minimálneho vymeriavacieho základu v triedení podľa jednotlivých druhov poistenia sú:

Fond	počet samostatne zárobkovo činných osôb	%-ny podiel z celkového počtu samostatne zárobkovo činných osôb
Základný fond nemocenského poistenia	135 204	72,80%
Základný fond starobného poistenia	135 205	72,80%
Základný fond invalidného poistenia	126 841	73,11%
Rezervný fond solidarity	135 241	72,79%

Ukazovateľ úspešnosti výberu poistného a príspevkov na SDS (ďalej len "úspešnosť výberu poistného") vyjadruje platobnú disciplínu odvádzateľov (právnických a fyzických osôb) voči Sociálnej poisťovni, ako aj úroveň vzájomnej komunikácie odvádzateľov poistného a pobočiek Sociálnej poisťovne (ďalej len „pobočky“), vrátane kvality práce pobočiek s pohľadávkami súvisiacimi s nezaplateným poistným. **Ukazovateľ úspešnosti výberu poistného** je stanovený ako pomer uhradeného predpísaného poistného a príspevkov na SDS, pokút a penále a ich predpisu. V mesiacoch január až august 2016 je jeho hodnota **98,07 %**.

1.1. Poistné štátu (vrátane príjmov správneho fondu vo výške 0,25 % z príspevkov na SDS za sporiteľov štátu) bolo vo výške **131 786 tis. Eur**, čo je 64,57 %-né plnenie schváleného rozpočtu na rok 2016 vo výške 204 089 tis. Eur a 100,62 %-né plnenie časového rozpisu vo výške 130 978 tis. Eur.

Plnenie rozpočtu v tis. Eur:

Príjmy	Časový rozpis	Skutočnosť k 31. 8. 2016	Rozdiel 2-1	% plnenia 2/1
a	1	2	3	4
Starobné poistenie	84 696	87 106	2 410	102,85
Invalidné poistenie	34 678	33 484	-1 194	96,56
Rezervný fond solidarity	11 556	11 167	-389	96,63
Príjmy správneho fondu z príspevkov na SDS za poistencov štátu	48	29	-19	60,42
Spolu	130 978	131 786	808	100,62

Príjmy z poistného plateného štátom predstavujú finančné prostriedky, ktoré v hodnotenom období poukázalo MPSVR SR, znížené o príspevky na SDS, ktoré Sociálna poisťovňa poukázala na príslušné účty DSS.

1.2. Sociálna poisťovňa zaplatila poistné v sume **1 822 tis. Eur**,
čo je 72,88 % - né plnenie schváleného rozpočtu na rok 2016 v sume 2 500 tis. Eur
a 113,17 % - né plnenie časového rozpisu v sume 1 610 tis. Eur.

Uvedená suma predstavuje poistné uhradené zo základného fondu úrazového poistenia do základného fondu starobného poistenia.

1.3. Ostatné príjmy (vrátane prostriedkov zo ŠR SR) dosiahli
výšku **224 407 tis. Eur**
čo je 34,48 %- né plnenie schváleného rozpočtu na rok 2016
vo výške 650 859 tis. Eur
a 61,81 %- né plnenie časového rozpisu vo výške 363 045 tis. Eur.

Nízke plnenie ostatných príjmov schváleného rozpočtu na rok 2016 je spôsobené tým, že v mesiacoch január až august 2016 bol Sociálnej poisťovni poskytnutý transfer finančných prostriedkov zo ŠR SR vo výške 211 663 tis. Eur, čo je o 141 107 tis. Eur menej, ako bolo zapracované v časovom rozpise.

Na celkovej výške ostatných príjmov sa podieľajú:

➤ príjmy z úrokov na bežných účtoch a termínovaných vkladoch	176 tis. Eur,
➤ príjmy z majetku Sociálnej poisťovne (najmä z prenájmu)	816 tis. Eur,
➤ príjmy z úhrad preplatiek na dávkach a regresných náhrad	3 778 tis. Eur,
➤ príjmy z úhrad preplatiek na zaniknutých dôchodkoch	207 tis. Eur,
➤ príjmy z úhrad poistného bez právneho titulu	283 tis. Eur,
➤ príjmy z pokút za porušovanie povinností	219 tis. Eur
➤ príjmy z refundácií dávok v nezamestnanosti zo zahraničia	6 922 tis. Eur
➤ iné	343 tis. Eur.

Ostatné príjmy boli pripisované do jednotlivých fondov podľa vecnej príslušnosti. Úroky z bežných účtov pobočiek sa rozdelili do fondov percentuálne, zodpovedajúc podielu príjmov konkrétneho základného fondu a rezervného fondu solidarity na celkových príjmoch z poistného.

1.4. Tvorba fondov

Z príjmov poistného, pokút, penále a ostatných príjmov v mesiacoch január až august 2016 boli vytvorené jednotlivé fondy:

v tis. Eur

Fond	Tvorba fondu v bežnom roku	Prevod zostatku z roku 2015	Tvorba fondu celkom
Základný fond nemocenského poistenia	371 223	52 250	423 473
Základný fond starobného poistenia	2 342 148	369 689	2 711 837
Základný fond invalidného poistenia	779 733	167 754	947 487
Základný fond úrazového poistenia	102 590	19 657	122 247
Základný fond garančného poistenia	27 623	6 517	34 140
Základný fond poistenia v nezamestnanosti	238 271	36 720	274 991
Rezervný fond solidarity	627 516	50 609	678 125
Správny fond	105 032	0	105 032
Spolu	4 594 136	703 196	5 297 332

2. Pohľadávky

Pohľadávky podľa § 148 zákona o sociálnom poistení (ďalej len „pohľadávky“) evidované Sociálnou poisťovňou k 31. augustu 2016 dosiahli výšku 796 417 tis. Eur a oproti stavu k 31. decembru 2015 vzrástli o 93 720 tis. Eur (13,3 %). Podiel pohľadávok predpísaných na základe právoplatného rozhodnutia k 31. augustu 2016 predstavoval 88,9 % z celkových pohľadávok. Z celkového stavu pohľadávok predstavujú pohľadávky na poistnom na základe rozhodnutia 517 181 tis. Eur (64,9 %) a pohľadávky na penále 168 481 tis. Eur (21,2 %), nepredpísané pohľadávky 88 165 tis. Eur (11,1 %) a ostatné pohľadávky 22 590 tis. Eur (2,8 %). V rámci uvedených pohľadávok Sociálna poisťovňa eviduje k 31. augustu 2016 pohľadávky z roku 1993 (pohľadávky štátu) v celkovom objeme 662 tis. Eur (0,08 % z celkového objemu pohľadávok) a pohľadávky zo zúčtovania poistného z roku 1994 na zdravotnom fonde v celkovom objeme 76 tis. Eur (0,01 %). Vývoj pohľadávok Sociálnej poisťovne podľa druhov a podľa fondov mesačne v roku 2016 je uvedený v prílohe.

Sociálna poisťovňa od začiatku roka 2016 podala návrhy na vykonanie exekúcie v celkovom objeme 32 300 tis. Eur. Z toho v mesiaci august v objeme 3 457 tis. Eur. Týmto spôsobom bolo od začiatku roka 2016 vymáhaných spolu 29 729 rozhodnutí. Podrobnejší prehľad je uvedený v prílohe.

Prehľad pohľadávok vymáhaných prostredníctvom mandátnej správy spoločnosťou General Factoring a. s. je uvedený v prílohách. Sociálna poisťovňa previedla do mandátnej správy od 1. januára 2016 do 31. augusta 2016 spolu 164 171 pohľadávok v sume 81 170 tis. Eur. Od 1. januára 2016 do 31. augusta 2016 boli akceptované úhrady v objeme 12 754 tis. Eur vďaka čomu sa ku všetkým zoznamom pohľadávok prevedených do mandátnej správy do 31. augusta 2016.

V auguste 2016 Sociálna poisťovňa odoslala upozornenia na aktuálny nedoplatok na poistnom za mesiac júl 2016 formou SMS a e-mailov pre SZČO za všetky pobočky. Odoslala 20 780 a doručila 18 191 SMS a e-mailov, ktoré upozorňovali na dlžné poistné v sume 2 641 564,83 Eur. Príjem za obdobie júl 2016 je v sume 549 095,04 Eur, čo predstavuje 20,79% úspešnosť z upozorňovanej sumy.

Počet všetkých odoslaných SMS a e-mailov za obdobie január až júl 2016 bol 132 552, z toho ich bolo doručených 117 266, ktoré upozorňovali na dlžné poistné v sume 16 628 414,83 Eur. Príjem z takto zaplateného dlžného poistného za obdobie január až júl 2016 v sume 2 442 950,31 Eur predstavuje 14,69 % úspešnosť.

Vývoj v jednotlivých mesiacoch bol:

Obdobie	Počet odoslaných SMS a e-mailov	Objem poistného, viažuceho sa k odoslaným SMS správam a e-mailom v Eur	Uhradené poistné na základe upozornenia formou SMS správ a e-mailu v Eur
Január 2016	22 152	2 516 950,80	301 456,26
Február 2016	19 190	2 367 857,13	333 990,48
Marec 2016	17 652	2 223 757,91	236 695,73
Apríl 2016	18 213	2 344 043,31	385 608,00
Máj 2016	17 946	2 335 956,21	325 681,70
Jún 2016	16 619	2 198 284,64	310 423,10
Júl 2016	20 780	2 641 564,83	549 095,04

V auguste 2016 Sociálna poisťovňa odoslala upozornenia zamestnávateľom na aktuálny nedoplatok na poistnom za jún 2016. Odoslaných bolo 15 215 SMS a e-mailov, z toho doručených bolo 15 157. Poslané boli 9 271 zamestnávateľom, upozorňovali na dlžné poistné v sume 6 743 654,26 Eur. Príjem z poistného na základe upozornenia dosiahol 2 618 057,96 Eur, čo je 38,82 % úspešnosť z celkovej upozorňovanej sumy.

Sumárne za obdobie február až jún 2016 bolo odoslaných 97 157 SMS a e-mailov, z toho doručených ich bolo 96 839, poslané boli 59 671-tim zamestnávateľom v sume 54 460 575,01 Eur. Príjem z takto zaplateného dlžného poistného v sume 22 410 314,25 Eur predstavuje 41,15 % úspešnosť.

Vývoj v jednotlivých mesiacoch bol:

Obdobie	Počet odoslaných SMS a e-mailov	Objem poistného, viažuceho sa k odoslaným SMS správam a e-mailom v Eur	Uhradené poistné na základe upozornenia formou SMS správ a e-mailu v Eur
Január 2016	0	0,00	0,00
Február 2016	16 556	11 193 655,13	3 206 873,91
Marec 2016	12 953	6 369 382,55	2 529 939,35
Apríl 2016	19 683	11 491 561,09	6 636 404,48
Máj 2016	32 750	18 662 321,98	7 419 038,55
Jún 2016	15 215	6 743 654,26	2 618 057,96

Od 1. januára 2016 do 31. augusta 2016 vydala Sociálna poisťovňa spolu 607 rozhodnutí o povolení splátok dlžných súm v celkovom objeme 3 833 tis. Eur. Z toho k úspešnému ukončeniu splátkového kalendára (100 % úhrada) došlo v 42 prípadoch s uhradenou sumou 65 tis. Eur. K zrušeniu splátkových kalendárov z dôvodov ich nedodržania došlo v 129 prípadoch na celkovú sumu 2 222 tis. Eur. Ku dňu zrušenia rozhodnutia bolo uhradené zo sumy povolenej na splácanie v zmysle schváleného splátkového kalendára 82 tis. Eur. Naďalej aktívnych splátkových kalendárov bolo 436 na celkový objem pohľadávok 1 546 tis. Eur. Z nich bolo od 1. januára 2016 do 31. augusta 2016 uhradených 410 tis. Eur. Prehľad vývoja povolení splátok dlžných súm v roku 2016 je uvedený v prílohe.

Celkový objem pohľadávok na neuhradenom poistnom (ďalej len "pohľadávka") Sociálnej poisťovne evidovaných voči sledovaným zdravotníckym zariadeniam v pôsobnosti MZ SR a transformovaným zdravotníckym zariadeniam dosiahol k 31. augustu 2016 sumu 179 853 tis. Eur. Objem pohľadávok evidovaný k 31. augustu 2016 v porovnaní s objemom pohľadávok k 31. decembru 2015 zaznamenal nárast o 26 260 tis. Eur. Z celkového počtu 26 zdravotníckych zariadení splácajú dlh na základe splátkového kalendára tri zdravotnícke zariadenia, na základe dohody o dobrovoľných úhradách, resp. uznaniach dlhu spláca 5 zdravotníckych zariadení.

Pohľadávky voči zdravotníckym zariadeniam v pôsobnosti MZ SR dosiahli k 31. augustu 2016 výšku 134 602 tis. Eur, čo predstavuje 74,8 % z celkového objemu pohľadávok voči všetkým sledovaným zdravotníckym zariadeniam. V porovnaní so stavom k 31. decembru 2015 sa pohľadávky voči týmto zariadeniam zvýšili o 21 862 tis. Eur. Nárast pohľadávok z titulu neplatenia mesačných odvodov v súčasnosti evidujeme pri 4 zdravotníckych zariadeniach v pôsobnosti MZ SR a to Univerzitnej nemocnici Bratislava, Detskej fakultnej nemocnici s poliklinikou Bratislava, Fakultnej nemocnici Trnava a Národnej transfúznej službe SR, Bratislava.

Voči transformovaným zdravotníckym zariadeniam eviduje Sociálna poisťovňa k 31. augustu 2016 pohľadávky vo výške 45 251 tis. Eur, čo predstavuje 25,2 % z celkového objemu pohľadávok voči všetkým sledovaným zdravotníckym zariadeniam. V porovnaní so stavom k 31. decembru 2015 sa pohľadávky voči týmto zdravotníckym zariadeniam zvýšili o 4 398 tis. Eur. Nárast pohľadávok z titulu neplatenia mesačných odvodov v súčasnosti evidujeme pri 6 transformovaných zdravotníckych zariadeniach a to Nemocnici s poliklinikou v Považskej Bystrici, Nemocnici s poliklinikou Prievidza so sídlom v Bojniciach, Nemocnici s poliklinikou Myjava, Nemocnici s poliklinikou Ilava, n. o., Nemocnici s poliklinikou Nové Mesto nad Váhom, n. o. a Sanatóriu Tatranská Kotlina, n. o..

3. Výdavky (náklady) Sociálnej poisťovne

Výdavky (náklady) Sociálnej poisťovne v mesiacoch január až august 2016:

v tis. Eur

Ukazovateľ	Schválený rozpočet na rok 2016	Časový rozpis	Skutočnosť k 31. 8. 2016	% plnenia 3/1	% plnenia 3/2	Rozdiel 3-2
a	1	2	3	4	5	6
Použitie prostriedkov celkom	7 305 749	4 845 717	4 839 499	66,24	99,87	-6 218
v tom:						
základný fond nemocenského poistenia	440 924	295 074	315 591	71,57	106,95	20 517
základný fond starobného poistenia	5 607 154	3 708 647	3 684 124	65,70	99,34	-24 523
základný fond invalidného poistenia	938 719	625 008	607 446	64,71	97,19	-17 562
<i>dôchodkové poistenie spolu</i>	<i>6 545 873</i>	<i>4 333 655</i>	<i>4 291 570</i>	<i>65,56</i>	<i>99,03</i>	<i>-42 085</i>
základný fond úrazového poistenia	49 649	33 776	31 700	63,85	93,85	-2 076
základný fond garančného poistenia	16 177	10 980	8 646	53,45	78,74	-2 334
základný fond poistenia v nezamestnanosti	147 126	96 826	112 351	76,36	116,03	15 525
správny fond	106 000	75 406	79 641	75,13	105,62	4 235

3.1. Výdavky základného fondu nemocenského poistenia

čo je 71,57 % schváleného rozpočtu na rok 2016 vo výške
a 106,95 % časového rozpisu vo výške

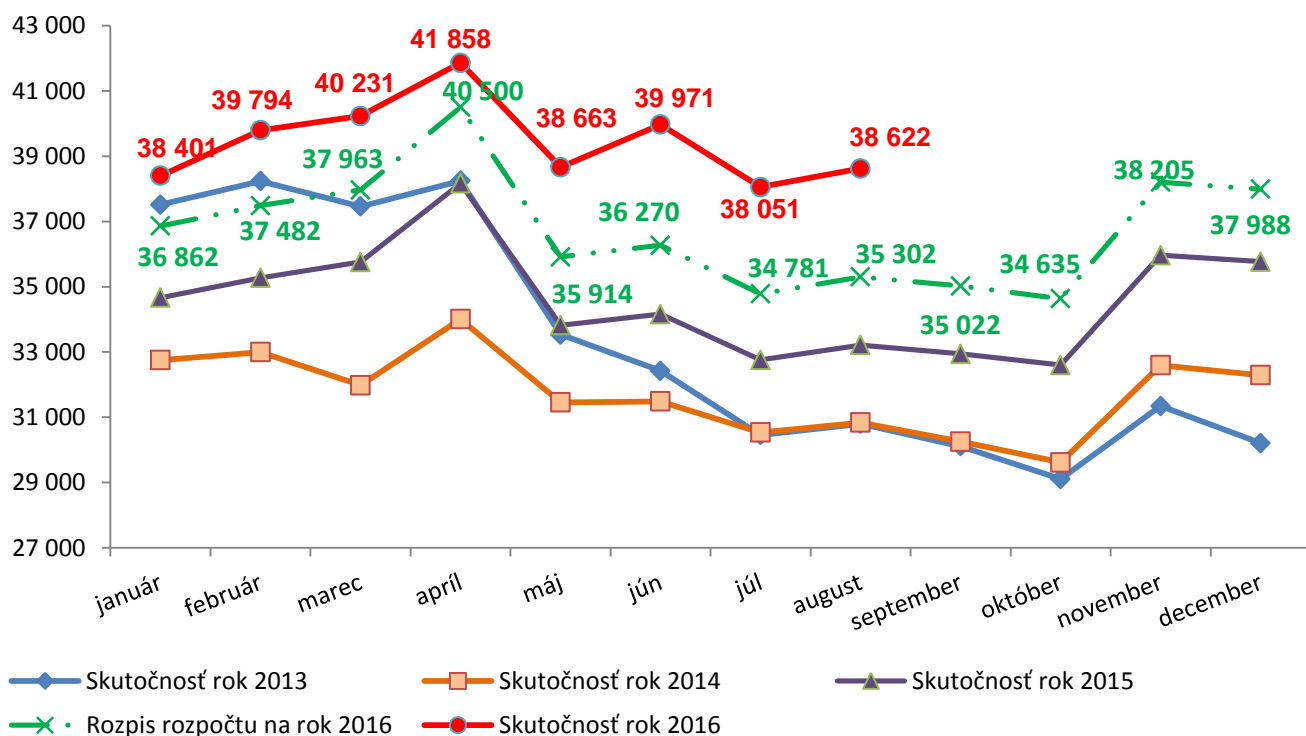
315 591 tis. Eur,
440 924 tis. Eur
295 074 tis. Eur.

V mesiacoch január až august 2016 boli výdavky základného fondu nemocenského poistenia v členení na dávky v porovnaní s časovým rozpisom a v porovnaní s rovnakým obdobím roka 2015:

v tis. Eur

Výdavky základného fondu nemocenského poistenia	Časový rozpis	Skutočnosť január až august		Rozdiel		% plnenia 3/1	Index v % 3/2
		2015	2016	3-1	3-2		
a	1	2	3	4	5	6	7
nemocenské	198 297	188 938	210 939	12 642	22 001	106,38	111,64
ošetrovné	7 768	7 227	8 362	594	1 135	107,65	115,70
vyrovnávacía dávka	44	36	36	-8	0	81,82	100,00
materské	88 965	81 613	96 256	7 291	14 643	108,20	117,94
zúčtovanie dávok § 112	0	-2	-2	-2	0	0,00	100,00
cudzie platby (pobočka SNV)	0	-1	0	0	1	0,00	0,00
Celkom	295 074	277 811	315 591	20 517	37 780	106,95	113,60

Vývoj výdavkov základného fondu nemocenského poistenia v jednotlivých mesiacoch v rokoch 2013 až 2016 bol (v tis. Eur):



Na výšku výdavkov na nemocenské dávky mal vplyv počet prípadov a priemerná mesačná výška dávky. Vývoj ukazovateľov bol:

- priemerný mesačný počet prípadov dávky:

Druh dávky	Schválený rozpočet na rok 2016	Skutočnosť január až august		Rozdiel		Index v % 3/2
		2015	2016	3-1	3-2	
a	1	2	3	4	5	6
nemocenské	109 181	108 770	112 689	3 508	3 919	103,60
ošetrovné	11 211	11 072	12 215	1 004	1 143	110,32
vyrovnávací dávka	81	79	80	-1	1	101,27
materské	24 240	23 947	25 637	1 397	1 690	107,06
Celkom	144 713	143 868	150 621	5 908	6 753	104,69

➤ priemerná mesačná výška dávky

v Eur

Druh dávky	Schválený rozpočet na rok 2016	Skutočnosť január až august		Rozdiel		Index v % 3/2
		2015	2016	3-1	3-2	
a	1	2	3	4	5	6
nemocenské	223	218,1	235,0	12,0	16,9	107,75
ošetrovné	84	82	86,1	2,1	4,1	105,00
vyrovnávací dávka	59	57,1	57,9	-1,1	0,8	101,40
materské	471	426,4	469,7	-1,3	43,3	110,15

3.2. Výdavky z dôchodkového poistenia

čo je 65,56 % schváleného rozpočtu na rok 2016 vo výške a 99,03 % časového rozpisu vo výške

4 291 570 tis. Eur,
6 545 873 tis. Eur,
4 333 655 tis. Eur,

Výdavky základného fondu starobného poistenia

čo je 65,70 % schváleného rozpočtu na rok 2016 vo výške a 99,34 % časového rozpisu vo výške

3 684 124 tis. Eur,
5 607 154 tis. Eur,
3 708 647 tis. Eur,

Výdavky základného fondu invalidného poistenia

čo je 64,71 % schváleného rozpočtu na rok 2016 vo výške a 97,19 % časového rozpisu vo výške

607 446 tis. Eur,
938 719 tis. Eur,
625 008 tis. Eur.

Čerpanie finančných prostriedkov z dôchodkového poistenia bolo nižšie o 42 085 tis. Eur oproti časovému rozpisu.

Nižšie ako rozpočtované, boli výdavky v základnom fonde starobného poistenia o 24 523 tis. Eur, najmä v dôchodkoch:

- starobných (8 015 tis. Eur), najmä z dôvodu nižšej priemernej výšky novopriznávaných dôchodkov ako bolo rozpočtované,
- vdovských (12 543 tis. Eur) z dôvodu nižšieho počtu novopriznávaných dôchodkov ako bolo rozpočtované na rok 2016.

Nižšie ako rozpočtované, boli aj výdavky v základnom fonde invalidného poistenia o 17 562 tis. Eur, najmä v dôchodkoch:

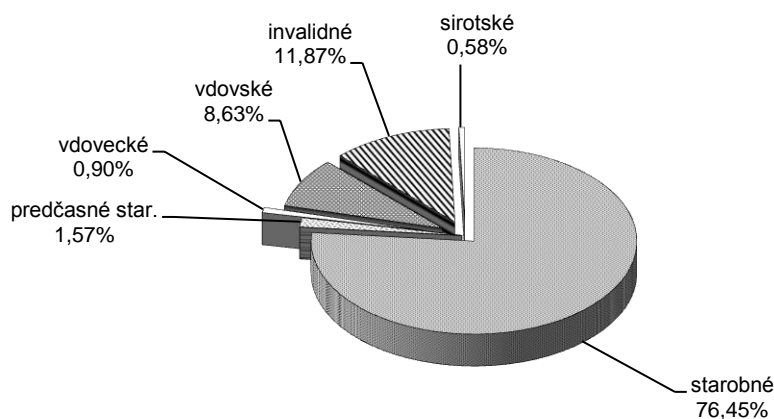
- invalidných (11 350 tis. Eur), z dôvodu nižšieho počtu novopriznávaných dôchodkov a vyššieho počtu zaniknutých dôchodkov ako bolo rozpočtované,
- vdovských (4 473 tis. Eur) z dôvodu nižšej priemernej výšky novopriznávaných dôchodkov ako bolo rozpočtované na rok 2016,
- sirotských (1 869 tis. Eur) spôsobené nižším počtom novopriznávaných dôchodkov a zaniknutím dôchodkov najmä z dôvodu ukončenia školského roka.

Sociálna poisťovňa od začiatku roka 2016 prijíma žiadosti a opätovne priznáva pozostalostné dôchodky tým vdovám a vdovcom, ktorí ovdoveli pred 1. januárom 2004. Výplata týchto pozostalostných dôchodkov sa k 31. augustu 2016 realizovala 7 680 dôchodcom, z toho 658 dôchodcom do zabezpečenia pravidelnej mesačnej výplaty a 7 022 dôchodcom v pravidelnej mesačnej výplate dôchodku. V hodnotenom období vyplatila Sociálna poisťovňa tieto pozostalostné dôchodky v sume 6 026 tis. Eur.

Výplata dôchodkových dávok na krytie nárokov príslušníkov ozbrojených zložiek sa realizovala v hodnotenom období v celkovej sume 22 768 tis. Eur.

Výška výdavkov na dôchodkové dávky v hodnotenom období zahŕňa aj zvýšenie dôchodkov od 1. januára 2016 v zmysle § 82 zákona o sociálnom poistení pevnou sumou vo výške 21 201 tis. Eur, v ktorej sa zvýšenie od prvého dňa v mesiaci prejavilo v sume 941 tis. Eur. Zvýšenie na jeden dôchodok predstavovalo 1,51 Eur (na starobný dôchodok 1,82 Eur, predčasný starobný dôchodok 1,88 Eur a na invalidný dôchodok 1,29 Eur).

Podiel jednotlivých dôchodkových dávok na celkových výdavkoch v percentuálnom vyjadrení je znázornený v grafe:

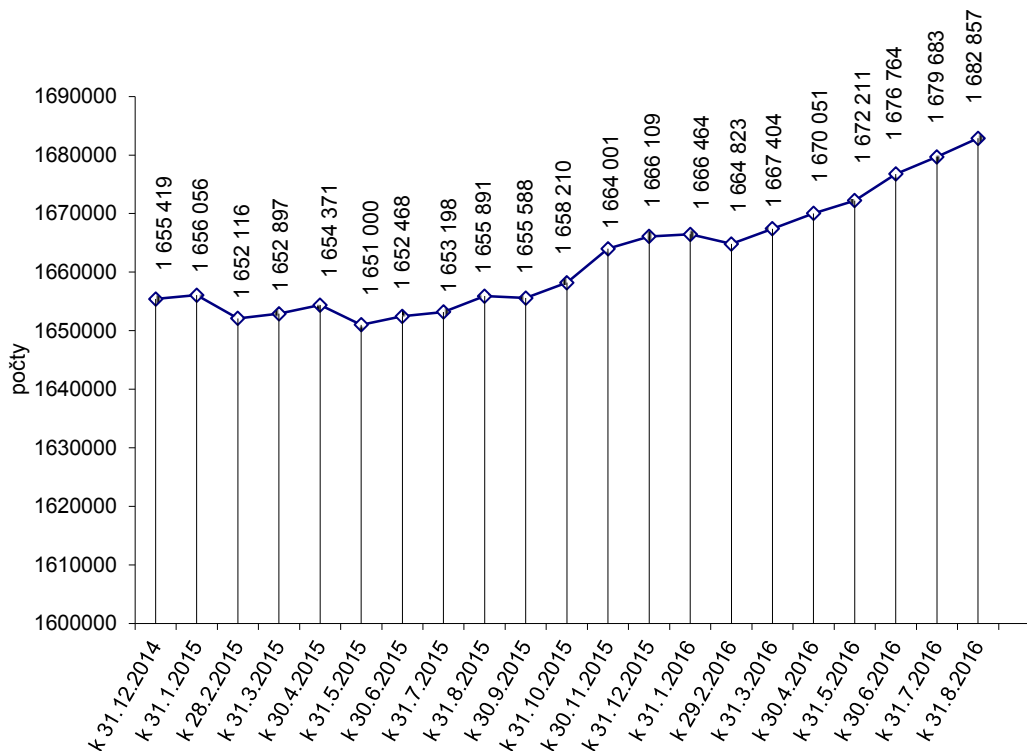


V porovnaní so stavom k 31. decembru 2015 sa v hodnotenom období zvýšil počet vyplácaných dôchodkov o 16 748. Najväčší nárast bol zaznamenaný v prípade starobných dôchodkov (o 12 540) a vdoveckých dôchodkov (o 3 230). Najväčší pokles bol zaznamenaný v prípade sirotských dôchodkov (o 2 446).

Prehľad o počte vyplácaných dôchodkov podľa druhu dôchodku k 31. augustu 2016, v porovnaní so stavom k 31. augustu 2015 a k 31. decembru 2015:

Druh dôchodku	Stav k			Rozdiel 3-1	Rozdiel 3-2
	31.8.2015	31.12.2015	31.8.2016		
a	1	2	3	4	5
Starobný dôchodok	1 021 463	1 032 197	1 044 737	23 274	12 540
Predčasný starobný dôchodok	20 521	18 351	19 215	- 1 306	864
Invalidný dôchodok	235 489	234 451	234 308	- 1 181	- 143
Vdovský dôchodok	292 544	292 827	294 553	2 009	1 726
Vdovecký dôchodok	41 370	41 720	44 950	3 580	3 230
Sirotský dôchodok	21 947	23 373	20 927	- 1 020	- 2 446
Dôchodky neprev. do automat. evidencie	55	20	56	1	36
Dôchodky vyplácané do cudziny	22 502	23 170	24 111	1 609	941
Celkom	1 655 891	1 666 109	1 682 857	26 966	16 748

Vývoj počtu vyplácaných dôchodkov podľa jednotlivých mesiacov roka 2015 a 2016:



Prehľad o priemernej mesačnej výške vyplácaného sólo dôchodku podľa druhu dôchodku k 31. augustu 2016, v porovnaní so stavom k 31. augustu 2015 a k 31. decembru 2015:

Druh dôchodku	Výška vyplácaného sólo dôchodku k			Rozdiel 3-1	Rozdiel 3-2
	31.8.2015	31.12.2015	31.8.2016		
a	1	2	3	4	5
Starobný dôchodok	409,27	411,06	416,28	7,01	5,22
Predčasný starobný dôchodok	390,87	392,64	390,28	-0,59	-2,36
Invalidný dôchodok	266,91	265,83	264,43	-2,48	-1,40
Vdovský dôchodok	246,08	246,33	245,36	-0,72	-0,97
Vdovecký dôchodok	189,43	190,11	190,19	0,76	0,08
Sirotský dôchodok	129,14	131,58	127,78	-1,36	-3,80

Prehľad o priemernej výške vyplácaných sólo dôchodkov podľa druhu dôchodku a pohlavia k 31. augustu 2016:

Druh dôchodku	v Eur		
	muži	ženy	Spolu
a	1	2	3
Starobný dôchodok	463,94	371,56	416,28
Predčasný starobný dôchodok	411,72	345,10	390,28
Invalidný dôchodok	288,06	239,31	264,43
Vdovský dôchodok	X	245,36	245,36
Vdovecký dôchodok	190,19	X	190,19
Sirotský dôchodok	122,11	129,89	127,78

3.3. Výdavky základného fondu úrazového poistenia **31 700 tis. Eur,**
 čo je 63,85 % schváleného rozpočtu na rok 2016 vo výške 49 649 tis. Eur
 a 93,85 % časového rozpisu vo výške 33 776 tis. Eur.

V uvedenej sume výdavkov sú zahrnuté:

- výdavky na úrazové dávky 29 802 tis. Eur,
- zúčtovanie dôchodkových dávok -47 tis. Eur.
- poistné do základného fondu starobného poistenia a príspevky na SDS platené do základného fondu príspevkov na SDS 1 945 tis. Eur.

V mesiacoch január až august 2016 boli skutočné výdavky základného fondu úrazového poistenia nižšie o 2 076 tis. Eur v porovnaní s časovým rozpisom a vyššie o 217 tis. Eur v porovnaní s rovnakým obdobím roka 2015.

Najvyšší podiel na vyplatených úrazových dávkach má úrazová renta v sume 16 956 tis. Eur. V mesiacoch január až august 2016 bolo ústredím Sociálnej poisťovne (ďalej len „ústredie“) vyplatených priemerne mesačne 6 878 úrazových rent a 189 pozostalostných úrazových rent spolu v sume 17 164 tis. Eur. Pobočky vyplatili úrazové dávky v sume 12 638 tis. Eur.

3.4. Výdavky základného fondu garančného poistenia **8 646 tis. Eur,**
 čo je 53,45 % schváleného rozpočtu na rok 2016 vo výške 16 177 tis. Eur
 a 78,74 % časového rozpisu vo výške 10 980 tis. Eur.

V uvedenej sume výdavkov sú zahrnuté:

- výdavky na dávku garančného poistenia 2 189 tis. Eur,
- výdavky na úhradu príspevkov na SDS, ktoré nezaplatil zamestnávateľ do základného fondu príspevkov na SDS do 60 dní odo dňa ich splatnosti 6 457 tis. Eur.

Výdavky základného fondu garančného poistenia boli v mesiacoch január až august 2016 nižšie o 2 334 tis. Eur v porovnaní s časovým rozpisom a o 984 tis. Eur v porovnaní s rovnakým obdobím roka 2015.

V sledovanom období roka 2016 bola priemerná mesačná výška dávky garančného poistenia 1 629,10 Eur a priemerný mesačný počet prípadov vyplatenej dávky bol 168 prípadov.

3.5. Výdavky základného fondu poistenia v nezamestnanosti **112 351 tis. Eur,**
 čo je 76,36 % schváleného rozpočtu na rok 2016 vo výške 147 126 tis. Eur
 a 116,03 % časového rozpisu vo výške 96 826 tis. Eur.

V uvedenej sume výdavkov sú zahrnuté:

- výdavky na dávku v nezamestnanosti 112 218 tis. Eur,
- zúčtovanie dôchodkových dávok -136 tis. Eur,
- refundácia dávky v nezamestnanosti štátom EÚ 269 tis. Eur.

Výdavky základného fondu poistenia v nezamestnanosti k 31. augustu 2016 boli vyššie o 15 525 tis. Eur v porovnaní s časovým rozpisom a o 8 061 tis. Eur v porovnaní s rovnakým obdobím roka 2015 (index 107,73 %).

V mesiacoch január až august 2016 bola priemerná mesačná výška dávky v nezamestnanosti na jedného poberateľa 405,20 Eur a priemerný mesačný počet poberateľov vyplatenej dávky bol 34 627.

3.6. Výdavky (náklady) správneho fondu

V rozpočte výdavkov (nákladov) správneho fondu v roku 2016 sa predpokladalo použitie prostriedkov správneho fondu v sume **106 000 tis. Eur**.

V nadväznosti na požiadavky súvisiace so zabezpečením výkonu sociálneho poistenia do konca roka 2016 a tvorbu správneho fondu v bežnom roku 2016, v zmysle § 168 ods.2 zákona o sociálnom poistení generálny riaditeľ Sociálnej poisťovne dňa 19. februára 2016 schválil úpravu rozpisu rozpočtu správneho fondu Sociálnej poisťovne na rok 2016 na sumu **137 900 tis. Eur**.

Použitie finančných prostriedkov správneho fondu za obdobie január až august 2016:

v tis. Eur

Ukazovateľ	Rozpis rozpočtu na rok 2016	Rozpis rozpočtu na rok 2016 po úpravách k 31.08.2016	Skutočnosť za obdobie január až august 2016	% plnenia 3/2
a	1	2	3	4
Bežné výdavky	105 280	131 587	78 675	59,79
v tom :				
- mzdy	56 583	62 771	38 652	61,58
- poisťné a príspevok do poisťovní	22 133	24 651	14 745	59,82
- tovary a služby	26 050	43 206	24 612	56,96
- bežné transfery	514	959	666	69,45
Kapitálové výdavky	720	6 313	966	15,30
v tom :				
- všeobecné investície	320	4 413	453	10,27
- výdavky na informačno-komunikačné technológie	400	1 900	513	27,00
Spolu použitie správneho fondu	106 000	137 900	79 641	57,75

3.6.1 Bežné výdavky (náklady)

Vynaložené finančné prostriedky správneho fondu súvisiace s krytím **bežných výdavkov (nákladov)** boli v sume : **78 675 tis. Eur**,

v tom:

- ústredie 38 474 tis. Eur,
- pobočky 40 201 tis. Eur.

Podiel bežných výdavkov (nákladov) v sume 78 675 tis. Eur na celkových použitých prostriedkoch správneho fondu 79 641 tis. Eur za obdobie január až august 2016 je **98,79 %**.

v tis. Eur

Ukazovateľ	Ústredie, skutočnosť za obdobie január až august 2016	Pobočky, skutočnosť za obdobie január až august 2016	Spolu skutočnosť za obdobie január až august 2016	Podiel v %
a	1	2	3	4
Bežné výdavky (náklady)	38 474	40 201	78 675	98,79
Kapitálové výdavky	966	-	966	1,21
Správny fond spolu	39 440	40 201	79 641	100,00

Na celkovom plnení upraveného rozpisu rozpočtu správneho fondu za obdobie január až august 2016 sa podieľali **osobné náklady vo výške 55 664 tis. Eur**, z toho

mzdové prostriedky, poisťné a príspevok do poisťovní podľa organizačných zložiek Sociálnej poisťovne boli :

v tis. Eur

Ukazovateľ	Rozpis rozpočtu na rok 2016	Rozpis rozpočtu na rok 2016 po úpravách k 31.08.2016	Skutočnosť za obdobie január až august 2016	% plnenia 3/2
a	1	2	3	4
Mzdové prostriedky spolu	56 583	62 771	38 652	61,58
v tom : - ústredie	21 706	26 237	15 202	57,94
- pobočky	34 877	36 534	23 450	64,19
Poisťné a príspevok do poisťovní	22 133	24 651	14 745	59,82
v tom : - ústredie	8 790	10 679	5 764	53,98
- pobočky	13 343	13 972	8 981	64,28

Finančné prostriedky rozpočtované na krytie výdavkov (nákladov) správneho fondu ústredia a pobočiek spolu v upravenom rozpise rozpočtu na tovary a služby v celkovej sume 43 206 tis. Eur,
boli za obdobie január až august 2016 čerpané vo výške 24 612 tis. Eur,
čo je plnenie ročného rozpočtu na 56,96 %.

Finančné prostriedky rozpočtované na krytie výdavkov (nákladov) správneho fondu ústredia a pobočiek spolu v upravenom rozpise rozpočtu na bežné transfery v celkovej sume 959 tis. Eur,
boli za obdobie január až august 2016 čerpané vo výške 666 tis. Eur,
čo je plnenie ročného rozpočtu na 69,45 %.

Podľa vybraných **nákladových položiek** analytického členenia bolo použitie správneho fondu:

v tis. Eur

Ukazovateľ	Rozpis rozpočtu na rok 2016	Rozpis rozpočtu na rok 2016 po úpravách k 31. 08. 2016	Skutočnosť za obdobie január až august 2016	% plnenia 3/2
a	1	2	3	4
- spotrebované nákupy	2 932	3 935	2 276	57,84
- služby	19 237	33 591	18 607	55,39
- osobné náklady	81 392	90 867	55 664	61,26
- dane a poplatky	281	358	307	85,75
- ostatné náklady	1 438	2 836	1 821	64,21

3.6.2. Kapitálové výdavky

Vynaložené finančné prostriedky správneho fondu súvisiace s krytím kapitálových výdavkov za obdobie január až august 2016 boli v sume 966 tis. Eur,
čo z upraveného rozpisu rozpočtu na rok 2016 6 313 tis. Eur,
je plnenie na 15,30 %.

V kategórii kapitálových výdavkov boli čerpané finančné prostriedky :

- na podpoložke nákup softvéru vo výške 26 tis. Eur,
- na podpoložke nákup výpočtovej techniky vo výške 349 tis. Eur,
- na podpoložke nákup telekomunikačnej techniky vo výške 138 tis. Eur,

- na podpoložke nákup špeciálnych strojov, prístrojov vo výške 7 tis. Eur,
- na položke prípravná a projektová dokumentácia vo výške 5 tis. Eur,
- na položke realizácia stavieb a ich technické zhodnotenie vo výške 441 tis. Eur.

4. Výdavky na dávky, ktoré hradí štát

Na výplatu dávok, ktoré uhrádza štát podľa § 168a a § 285 písm. a) až m) a písm. o) zákona o sociálnom poistení, poukázalo MPSVR SR Sociálnej poisťovni v hodnotenom období finančné prostriedky v sume 56 326 tis. Eur.
 Tieto dávky boli vyplatené v sume 57 911 tis. Eur,
 čo zo schváleného rozpočtu MPSVR SR na rok 2016 v sume 87 605 tis. Eur
 predstavuje plnenie na 66,10 %.

Súčasťou dávok, ktoré hradí štát sú tiež výdavky na vianočný príspevok a náklady spojené s jeho výplatou, ktoré boli v hodnotenom období vyplatené v sume 1 922 tis. Eur a výdavky na príplatok k dôchodku politickým väzňom a náklady spojené s jeho výplatou, ktoré predstavovali sumu 1 443 tis. Eur.

Z rozdielu príjmov a výdavkov v hodnotenom období vyplýva **pohľadávka** Sociálnej poisťovne voči MPSVR SR v sume **1 585 tis. Eur**. V zmysle Zmluvy o poukazovaní rozpočtových prostriedkov, ktoré poskytuje štát na úhradu nákladov na plnenia podľa § 168a a § 285 ods.1, písm. a) až m) a písm. o) zákona o sociálnom poistení a o ich zúčtovaní bude pohľadávka vysporiadaná pri poukazovaní zálohy na nasledujúci mesiac.

Na výplatu dávky príspevok účastníkom národného boja za oslobodenie a vdovám a vdovcom po týchto osobách (ďalej len „príspevok“) podľa § 285 ods.1, písm. n) zákona o sociálnom poistení v znení zákona č. 285/2009 Z. z o poskytovaní príspevku účastníkom národného boja za oslobodenie a vdovám a vdovcom po týchto osobách a o zmene a doplnení niektorých zákonov poukazuje Sociálnej poisťovni finančné prostriedky Ministerstvo obrany Slovenskej republiky (ďalej len „MO SR“).

Výdavky na príspevok a na úhradu výdavkov spojených s jeho výplatou boli v hodnotenom období vyčíslené v sume 654 tis. Eur. MO SR Sociálnej poisťovni poukázalo finančné prostriedky na výdavky, ktoré sa viažu k hodnotenému obdobiu roka 2016 v sume 576 tis. Eur. Záväzok MO SR voči Sociálnej poisťovni v sume 78 tis. Eur bude vyrovnaný v nasledujúcom období.

Od 1. júla 2015 sú súčasťou dávok, ktoré hradí štát, tiež výdavky na zvýšenie dôchodku na sumu minimálneho dôchodku. Podľa § 82b zákona č.140/2015 zo 16. júna 2015, ktorým sa mení a dopĺňa zákon č. 461/2003 Z. z. v znení neskorších predpisov a ktorým sa menia a dopĺňajú niektoré zákony, na zvýšenie sumy starobného a sumy invalidného dôchodku vyplácaného po dovŕšení dôchodkového veku na sumu minimálneho dôchodku vyplatila Sociálna poisťovňa v hodnotenom období 14 498 tis. Eur.

Výplata dôchodkov na sumu minimálneho dôchodku sa k 31. augustu 2016 realizuje 57 664 dôchodcom, z toho 616 dôchodcom do zabezpečenia pravidelnej mesačnej výplaty a 57 048 dôchodcom v pravidelnej mesačnej výplate.

Sociálna poisťovňa vyplatila v sledovanom období ďalšie štátne dávky, na ktoré s účinnosťou zákona od 1. januára 2016 poskytuje finančné prostriedky štát:

- vyrovnávací príplatok podľa § 168a zákona o sociálnom poistení (v zmysle § 69b až § 69d zákona č.140/2015 zo 16. júna 2015, ktorým sa mení a dopĺňa zákon

č. 461/2003 Z. z. v znení neskorších predpisov a ktorým sa menia a dopĺňajú niektoré zákony). Výdavky predstavovali sumu 627 tis. Eur.

- príspevok športovému reprezentantovi a úhrada výdavkov spojených s jeho výplatom podľa § 285 ods.1, písm. o) a § 285 ods. 2 zákona o sociálnom poistení (v zmysle zákona č.112/2015 zo 14. mája 2015, ktorým sa mení a dopĺňa zákon č. 461/2003 Z. z. v znení neskorších predpisov a ktorým sa menia a dopĺňajú niektoré zákony). Výdavky na príspevok a náklady spojené s jeho výplatom boli v hodnotenom období vyplatené v sume 43 tis. Eur.

5. Záver

Z porovnania skutočných príjmov a výdavkov Sociálnej poisťovne k 31. augustu 2016 vyplývajú bilančné rozdiely v hospodárení Sociálnej poisťovne podľa jednotlivých fondov:

v tis. Eur				
Fond	Bilančný rozdiel v bežnom roku	Prevod zostatku z roku 2015	Riešenie deficitu v dôchodkovom poistení	Bilančný rozdiel k 31. 8. 2016
Základný fond nemocenského poistenia	55 632	52 250	-25 000	82 882
Základný fond starobného poistenia	-1 341 976	369 689	1 048 000	75 713
Základný fond invalidného poistenia	172 287	167 754	-245 000	95 041
<i>Dôchodkové poistenie spolu</i>	<i>-1 169 689</i>	<i>537 443</i>	<i>803 000</i>	<i>170 754</i>
Základný fond úrazového poistenia	70 890	19 657	-45 000	45 547
Základný fond garančného poistenia	18 977	6 517	0	25 494
Základný fond poistenia v nezamestnanosti	125 920	36 720	-75 000	87 640
Rezervný fond solidarity	627 516	50 609	-658 000	20 125
Správny fond	25 391	0	0	25 391
Spolu	-245 363	703 196	0	457 833

Hospodárenie Sociálnej poisťovne v sledovanom období skončilo s bilančným rozdielom 457 833 tis. Eur, čo je o 64 125 tis. Eur viac, ako sa predpokladalo v časovom rozpise.

x x x

Sociálna poisťovňa vybrala príspevky na SDS vo výške 310 868 tis. Eur, čo je 70,33 % v roku 2016 predpokladanej sumy 441 994 tis. Eur.

DSS boli za EAO postúpené príspevky na SDS v sume 296 898 tis. Eur, čo je 72,13 % v roku 2016 predpokladanej sumy 411 610 tis. Eur.

V tom príspevky na SDS za:

- zamestnancov 281 055 tis. Eur,
- SZČO 15 473 tis. Eur,
- DPO 370 tis. Eur.

Príspevky na SDS uhradené zo základného fondu garančného poistenia boli postúpené v sume **6 457 tis. Eur.**

Príspevky na SDS za sporiteľov štátu boli postúpené v sume **13 063 tis. Eur,** čo je 44,92 % v roku 2016 predpokladanej sumy 29 080 tis. Eur.

Sociálna poisťovňa postúpila príspevky na SDS za sporiteľov, ktorí sa stali poberateľmi úrazovej renty v sume **123 tis. Eur.**

Zo správneho fondu bolo za hodnotené obdobie zaplatené penále (vrátane vrátených penále) v sume 11 tis. Eur.

V hodnotenom období boli postúpené príspevky na SDS v celkovej sume **316 552 tis Eur**, čo je v porovnaní s rovnakým obdobím minulého roka (309 025 tis. Eur) viac o 7 527 tis. Eur.

K 31. augustu 2016 evidovala Sociálna poisťovňa 1 364 639 sporiteľov, čo je od začiatku tohto roka prírastok 22 002 sporiteľov. Prehľad o štruktúre sporiteľov vyjadruje nasledovná tabuľka:

1.	zamestnanci	931 044
2.	SZČO	101 120
3.	dobrovoľne dôchodkovo poistené osoby	2 415
4.	sporitelia, za ktorých platí príspevky na SDS štát	98 555
	v tom:	
	a) osoba starajúca sa o dieťa do 6 rokov veku	81 234
	b) osoba, ktorá sa stará o dieťa s nepriaznivým zdravotným stavom do 18 rokov veku	1 053
	c) osoba poberajúca peňažný príspevok za opatrovanie	4 858
	d) osoba, ktorá vykonávajúca osobnú asistenciu fyzickej osoby s ťažkým zdravotným postihnutím	221
	e) osoba, ktorej sa poskytuje materské	11 186
	f) vojak dobrovoľnej vojenskej prípravy, ak nie je dôchodkovo poistený	3
5.	sporitelia, za ktorých platí príspevky na SDS Sociálna poisťovňa	925
6.	bez účasti na SDS	230 580

Od roku 2005 do 31. augusta 2016 evidovala Sociálna poisťovňa 296 393 žiadostí o prestup do inej DSS. Z nich bolo realizovaných 251 112 prestupov. Od začiatku tohto roka bolo zrealizovaných 12 858 prestupov.

X X X

Očakávané výsledky hospodárenia Sociálnej poisťovne v roku 2016

Sociálna poisťovňa v očakávanej skutočnosti roka 2016 skutočné výsledky hospodárenia Sociálnej poisťovne v mesiacoch január až august 2016 a predpoklad ich vývoja do konca roka 2016, vplyv makroekonomických ukazovateľov zverejnených IFP MF SR 19. septembra 2016.

Príjmy Sociálnej poisťovne sa v roku 2016 očakávajú:

v tis. Eur

Ukazovateľ	Rok 2016		Rozdiel
	Schválený rozpočet	Očakávaná skutočnosť	2-1
a	1	2	3
Zdroje celkom	7 846 395	7 860 322	13 927
v tom:			0
prevod z minulých rokov	652 196	703 196	51 000
príjmy v bežnom roku	7 194 199	7 157 126	-37 073
v tom:			0
a) príjmy z bežného poistného od EAO	6 084 443	6 338 419	253 976
b) príjmy z poistného od štátu	204 016	204 511	495
c) príjmy od Sociálnej poisťovne	2 500	2 700	200
d) príjmy zo sankcií	19 208	16 801	-2 407
e) príjmy z dlžného poistného	221 980	209 520	-12 460
f) ostatné príjmy	650 859	380 573	-270 286
z toho príjmy zo ŠR SR	634 988	365 324	-269 664
g) príspevky na SDS zaplatené zamestnávateľom po uplynutí 60 dní	10 063	3 456	-6 607
h) príjmy správneho fondu z príspevkov na SDS (EAO)	1 057	1 089	32
i) príjmy správneho fondu z príspevkov na SDS (štát)	73	56	-17
j) príjmy z otvorenia II. piliera	0	1	1

V roku 2016 sa očakáva vyššie plnenie rozpočtu príjmov z bežného poistného od EAO o 253 976 tis. Eur.

Výber od EAO vrátane príspevkov na SDS sa v roku 2016 očakáva o 251 905 tis. Eur vyšší, ako bolo rozpočtované.

V očakávanej skutočnosti ostatných príjmov je v základnom fonde starobného poistenia zapracovaný transfer finančných prostriedkov zo ŠR SR v sume 365 324 tis. Eur na krytie deficitu vzniknutého dôsledkom zavedenia II. piliera a ako finančná výpomoc z dôvodu platobnej neschopnosti základného fondu starobného poistenia v zmysle § 157 ods. 4 zákona o sociálnom poistení, čo je o 269 664 tis. Eur menej ako bolo rozpočtované.

Výdavky (náklady) Sociálnej poisťovne v roku 2016 sa predpokladajú:

v tis. Eur

Ukazovateľ	Rok 2016		Rozdiel 2-1
	Schválený rozpočet	Očakávaná skutočnosť	
a	1	2	3
Použitie prostriedkov celkom	7 305 749	7 351 001	45 252
v tom:			
základný fond nemocenského poistenia	440 924	471 689	30 765
základný fond starobného poistenia	5 607 154	5 584 554	-22 600
základný fond invalidného poistenia	938 719	920 981	-17 738
dôchodkové poistenie spolu	6 545 873	6 505 535	-40 338
základný fond úrazového poistenia , v tom:	49 649	48 066	-1 583
- výdavky na úrazové dávky	46 949	45 158	-1 791
- úhrada poistného na starobné poistenie a príspevkov na SDS za poberateľov úrazovej renty	2 700	2 908	208
základný fond garančného poistenia , v tom:	16 177	16 177	0
- výdavky na dávku garančného poistenia	4 657	4 657	0
- úhrada príspevkov na SDS nezaplatených zamestnávateľom do základného fondu príspevkov na SDS	11 520	11 520	0
základný fond poistenia v nezamestnanosti	147 126	171 634	24 508
správny fond	106 000	137 900	31 900

V roku 2016 sa očakávajú celkovo vyššie výdavky (náklady) Sociálnej poisťovne o 45 252 tis. Eur oproti schválenému rozpočtu na rok 2016.

Vyššie výdavky sa očakávajú:

- v základnom fonde nemocenského poistenia z dôvodu predpokladaného vyššieho priemerného mesačného počtu poberateľov dávok;
- v základnom fonde poistenia v nezamestnanosti z dôvodu vyššieho priemerného mesačného počtu poberateľov dávky.

Z hľadiska **celkového hospodárenia Sociálnej poisťovne** (vrátane prevodu prostriedkov z minulých rokov) je možné očakávať k 31. decembru 2016 v jednotlivých fondoch výsledky:

v tis. Eur

Fond	Bilančný rozdiel k 31.12.2016		Rozdiel 2-1
	Schválený rozpočet	Očakávaná skutočnosť	
a	1	2	3
Základný fond nemocenského poistenia	35 000	35 000	0
Základný fond starobného poistenia	191 962	271 182	79 220
Základný fond invalidného poistenia	231 244	150 809	-80 435
Základný fond úrazového poistenia	5 000	3 000	-2 000
Základný fond garančného poistenia	5 000	3 000	-2 000
Základný fond poistenia v nezamestnanosti	20 000	20 000	0
Rezervný fond solidarity	0	0	0
Správny fond	52 440	26 330	-26 110
Spolu	540 646	509 321	-31 325

Hospodárenie Sociálnej poisťovne v roku 2016 by malo skončiť bilančným rozdielom 509 321 tis. Eur.

X X X

Sociálna poisťovňa očakáva, že **v roku 2016 postúpi príspevky na SDS do DSS v sume 465 252 tis. Eur.**