



SOCIÁLNA POISŤOVŇA

Materiál predkladaný na 6/14 zasadnutie
Dozornej rady Sociálnej poisťovne
konané dňa 15. decembra 2014

5

SPRÁVA O HOSPODÁRENÍ SOCIÁLNEJ POISŤOVNE V MESIACOCH JANUÁR AŽ OKTÓBER 2014

Dôvod predloženia:

plnenie uznesenia DR SP
č. 13/16/I./2. z 31.1.2006

Materiál obsahuje:

1. Návrh uznesenia Dozornej rady Sociálnej poisťovne
2. Predkladaciu správu
3. Správu o hospodárení Sociálnej poisťovne v mesiacoch január až október 2014

Materiál predkladá:

Ing. Dušan Muňko
generálny riaditeľ Sociálnej poisťovne

Návrh uznesenia
Dozornej rady Sociálnej poisťovne

Dozorná rada Sociálnej poisťovne

berie na vedomie

správu o hospodárení Sociálnej poisťovne v mesiacoch január až október 2014.

Predkladacia správa

Správa o hospodárení Sociálnej poisťovne v mesiacoch január až október 2014 sa predkladá na 6/14 zasadnutie Dozornej rady Sociálnej poisťovne v nadväznosti na plnenie uznesenia Dozornej rady Sociálnej poisťovne č. 13/16/I./2. z 31. 1. 2006.

Správa o hospodárení Sociálnej poisťovne v mesiacoch január až október 2014

Návrh rozpočtu Sociálnej poisťovne na rok 2014 schválila Národná rada Slovenskej republiky (NR SR) uznesením č. 961 zo 17. decembra 2013.

Schválený rozpočet Sociálnej poisťovne na rok 2014 (ďalej len „schválený rozpočet na rok 2014“) je zostavený v podmienkach zákona č. 461/2003 Z. z. o sociálnom poistení v znení neskorších predpisov a o zmene a doplnení niektorých zákonov (ďalej len „zákon o sociálnom poistení“) účinných k termínu spracovávania návrhu rozpočtu. Zohľadňuje skutočné výsledky hospodárenia Sociálnej poisťovne v roku 2012 a v mesiacoch január až august 2013 a predpoklad ich vývoja do konca roka 2013, vplyv makroekonomických ukazovateľov zverejnených Inštitútom finančnej politiky Ministerstva financií Slovenskej republiky (IFP MF SR) 16. 9. 2013 a MF SR navrhované limity príjmov a výdavkov Sociálnej poisťovne.

Do príjmov Sociálnej poisťovne bol zapracovaný transfer zo štátneho rozpočtu Slovenskej republiky (ŠR SR) v sume 1 061 960 tis. Eur. Výška transferu zo ŠR SR zohľadňuje nevyhnutnú technickú rezervu finančných prostriedkov pre zachovanie platobnej schopnosti Sociálnej poisťovne v zmysle § 157 ods. 4 zákona o sociálnom poistení.

Pri tvorbe správneho fondu sa vychádzalo zo zákonom stanovenej tvorby správneho fondu najviac vo výške 2,4 % z príjmov z poistného, 0,25 % z príspevkov na starobné dôchodkové sporenie (SDS) a ďalších ustanovených príjmov v § 168 ods. 2 zákona o sociálnom poistení.

Nadväzne na schválenie rozpočtu na rok 2014 v NR SR vykonala sekcia ekonomiky v súlade s článkom 5 Pravidiel financovania a hospodárenia Sociálnej poisťovne rozpis rozpočtu na rok 2014 podľa rozpočtovej klasifikácie, podľa období a podľa organizačných zložiek Sociálnej poisťovne. Rozpis rozpočtu Sociálnej poisťovne na rok 2014 schválil generálny riaditeľ Sociálnej poisťovne v mesiaci február 2014.

Príjmy Sociálnej poisťovne v mesiacoch január až október 2014 (bez prevodu z minulých rokov) dosiahli výšku 5 748 426 tis. Eur, čo je 82,98 %-né plnenie schváleného rozpočtu na rok 2014 a 101,90 %-né plnenie časového rozpisu rozpočtu na január až október 2014 (ďalej len „časový rozpis“).

V príjmoch je zahrnutých 865 711 tis. Eur zo ŠR SR na krytie deficitu v dôsledku zavedenia II. piliera a ako finančná výpomoc z dôvodu platobnej neschopnosti základného fondu starobného poistenia, v zmysle § 157 ods. 4 zákona o sociálnom poistení.

Zdroje Sociálnej poisťovne, vrátane prevodu prostriedkov z minulého roka (v súlade so schválenou účtovnou závierkou Sociálnej poisťovne za rok 2013), v hodnotenom období predstavovali 6 270 001 tis. Eur.

Výdavky (náklady) Sociálnej poisťovne v mesiacoch január až október 2014 dosiahli výšku 5 785 259 tis. Eur, čo je 83,90 %-né plnenie schváleného rozpočtu na rok 2014 a 100,61 %-né plnenie časového rozpisu.

Z porovnania príjmov a výdavkov vyplýva bilančný rozdiel v bežnom roku v sume -36 833 tis. Eur. Hospodárenie Sociálnej poisťovne k 31. októbru 2014 (vrátane prevodu z minulých rokov) skončilo bilančným rozdielom 484 742 tis. Eur.

Dôchodkovým správcovským spoločnostiam (DSS) boli postúpené príspevky na SDS vo výške 372 952 tis. Eur.

Prehľady o vývoji príjmov, výdavkov a počtoch zamestnancov Sociálnej poisťovne k 31. októbru 2014 sú v prílohách – ústredie Sociálnej poisťovne, pobočky Sociálnej poisťovne a zamestnanci Sociálnej poisťovne.

1. Príjmy Sociálnej poisťovne, t. j. finančné prostriedky z poistného, pokút a penále a ostatné príjmy, vrátane finančných prostriedkov zo ŠR SR, v mesiacoch január až október 2014 predstavovali **5 748 426 tis. Eur**, čo je 82,98 %-né plnenie schváleného rozpočtu na rok 2014 v sume 6 927 884 tis. Eur a 101,90 %-né plnenie časového rozpisu vo výške 5 641 169 tis. Eur.

Štruktúra skutočných príjmov Sociálnej poisťovne a ich porovnanie s časovým rozpisom:

v tis. Eur

Ukazovateľ	Časový rozpis	Skutočnosť za január až október 2014	Rozdiel 2-1	% plnenia 2/1
a	1	2	3	4
Príjmy celkom	5 641 169	5 748 426	107 257	101,90
v tom:				
príjmy z bežného poistného od EAO	4 346 122	4 489 260	143 138	103,29
príjmy z dlžného poistného	197 121	182 598	-14 523	92,63
príjmy zo sankcií	12 127	14 779	2 652	121,87
príjmy z poistného od štátu vrátane 0,25 % z príspevkov na SDS	196 043	173 354	-22 689	88,43
príjmy od Sociálnej poisťovne	1 631	2 029	398	124,40
ostatné príjmy	877 818	881 000	3 182	100,36
z toho príjmy zo ŠR SR	865 710	865 711	1	100,00
príspevky na SDS zaplatené zamestnávateľom po uplynutí 60 dní	9 472	4 450	-5 022	46,98
príjmy správneho fondu z príspevkov na SDS (EAO) a z otvorenia II. piliera (1,9 %)	835	875	40	104,79
príjmy z otvorenia II. piliera	0	81	81	.

V absolútnom vyjadrení je plnenie príjmov celkom oproti časovému rozpisu vyššie o 107 257 tis. Eur. Plnenie príjmov od **EAO z bežného poistného** je, v porovnaní s časovým rozpisom, **vyššie o 143 138 tis. Eur.**

Transfer finančných prostriedkov zo ŠR SR, ktorý je určený na krytie deficitu vzniknutého v dôsledku zavedenia II. piliera a ako finančná výpomoc z dôvodu platobnej neschopnosti základného fondu starobného poistenia, v zmysle § 157 ods. 4 zákona o sociálnom poistení, bol Sociálnej poisťovni poskytnutý prostredníctvom výdavkového účtu MF SR vo výške 865 711 tis. Eur.

V príjmoch od EAO sú zahrnuté príjmy z poistného od zamestnancov, zamestnávateľov, samostatne zárobkovo činných osôb a dobrovoľne poistených osôb.

Podľa jednotlivých druhov poistenia boli príjmy z bežného poistného od EAO v mesiacoch január až október 2014:

v tis. Eur

Príjmy z bežného poistného od EAO	Časový rozpis	Skutočnosť	Rozdiel 2-1	% plnenia 2/1
a	1	2	3	4
Nemocenské poistenie	380 037	403 884	23 847	106,27
Starobné poistenie	2 150 133	2 202 168	52 035	102,42
Invalidné poistenie	784 707	816 872	32 165	104,10
Úrazové poistenie	109 937	111 813	1 876	101,71
Garančné poistenie	27 426	27 098	-328	98,80
Poistenie v nezamestnanosti	239 732	253 699	13 967	105,83
Rezervný fond solidarity	654 150	673 726	19 576	102,99
Spolu	4 346 122	4 489 260	143 138	103,29

Počty SZČO platiacich v mesiacoch január až október 2014 na sociálne poistenie z minimálneho vymeriavacieho základu v triedení podľa jednotlivých druhov poistenia sú:

Fond	Počet samostatne zárobkovo činných osôb	%-ny podiel z celkového počtu samostatne zárobkovo činných osôb
Základný fond nemocenského poistenia	157 088	81,25%
Základný fond starobného poistenia	157 089	81,25%
Základný fond invalidného poistenia	148 735	81,66%
Rezervný fond solidarity	157 130	81,23%

Ukazovateľ úspešnosti výberu poistného a príspevkov na SDS (ďalej len "úspešnosť výberu poistného") vyjadruje platobnú disciplínu odvádzateľov (právnických a fyzických osôb) voči Sociálnej poisťovni, ako aj úroveň vzájomnej komunikácie odvádzateľov poistného a pobočiek Sociálnej poisťovne (ďalej len „pobočky“), vrátane kvality práce pobočiek s pohľadávkami súvisiacimi s nezaplateným poistným. **Ukazovateľ úspešnosti výberu poistného** je stanovený ako pomer uhradeného predpísaného poistného a príspevkov na SDS, pokút a penále a ich predpisu. V mesiacoch január až október 2014 je jeho hodnota **98,64 %**.

1.1. Poistné štátu (vrátane príjmov správneho fondu vo výške 0,25 % z príspevkov na SDS za sporiteľov štátu) bolo vo výške **173 354 tis. Eur**, čo je 71,85 %-né plnenie schváleného rozpočtu na rok 2014 vo výške 241 278 tis. Eur a 88,43 %-né plnenie časového rozpisu vo výške 196 043 tis. Eur.

Plnenie rozpočtu v tis. Eur:

Príjmy	Časový rozpis	Skutočnosť	Rozdiel 2-1	% plnenia 2/1
a	1	2	3	4
Starobné poistenie	128 350	113 751	-14 599	88,63
Invalidné poistenie	50 725	44 660	-6 065	88,04
Rezervný fond solidarity	16 908	14 895	-2 013	88,09
Príjmy správneho fondu z príspevkov na SDS za poistencov štátu	60	48	-12	80,00
Spolu	196 043	173 354	-22 689	88,43

Príjmy z poistného plateného štátom predstavujú finančné prostriedky, ktoré v hodnotenom období poukázalo Ministerstvo práce, sociálnych vecí a rodiny SR (MPSVR SR), znížené o príspevky na SDS, ktoré Sociálna poisťovňa poukázala na príslušné účty DSS.

1.2. Sociálna poisťovňa zaplatila poistné v sume **2 029 tis. Eur,**
 čo je 101,45 %-né plnenie schváleného rozpočtu na rok 2014 v sume 2 000 tis. Eur
 a 124,40 %-né plnenie časového rozpisu v sume 1 631 tis. Eur.

Uvedená suma predstavuje poistné uhradené zo základného fondu úrazového poistenia do základného fondu starobného poistenia.

1.3. Ostatné príjmy (vrátane prostriedkov zo ŠR SR) dosiahli **881 000 tis. Eur**
 výšku
 čo je 81,81 %-né plnenie schváleného rozpočtu na rok 2014
 vo výške 1 076 831 tis. Eur
 a 100,36 %-né plnenie časového rozpisu vo výške 877 818 tis. Eur.

Na celkovej výške ostatných príjmov sa, okrem príjmov zo ŠR SR vo výške 865 711 tis. Eur, podieľajú:

- príjmy z úrokov na bežných účtoch a termínovaných vkladoch 351 tis. Eur,
- príjmy z majetku Sociálnej poisťovne (najmä z prenájmu) 514 tis. Eur,
- príjmy z úhrad preplatiek na dávkach a regresných náhrad 5 058 tis. Eur,
- príjmy z úhrad preplatiek na zaniknutých dôchodkoch 219 tis. Eur,
- príjmy z úhrad poistného bez právneho titulu 1 506 tis. Eur,
- príjmy z pokút za porušovanie povinností 190 tis. Eur
- príjmy z úhrad administratívnych preplatiek a iné 7 451 tis. Eur.

Okrem príjmov zo ŠR SR boli ostatné príjmy pripisované do jednotlivých fondov podľa vecnej príslušnosti. Úroky z bežných účtov pobočiek sa rozdelili do fondov percentuálne, zodpovedajúc podielu príjmov konkrétneho základného fondu a rezervného fondu solidarity na celkových príjmoch z poistného.

1.4. Tvorba fondov

Z príjmov poistného, pokút, penále a ostatných príjmov v mesiacoch január až október 2014 boli vytvorené jednotlivé fondy:

Fond	Tvorba fondu v bežnom roku	Prevod zostatku z roku 2013	Tvorba fondu celkom
Základný fond nemocenského poistenia	412 915	46 681	459 596
Základný fond starobného poistenia	3 236 046	264 930	3 500 976
Základný fond invalidného poistenia	874 356	69 973	944 329
Základný fond úrazového poistenia	113 259	17 862	131 121
Základný fond garančného poistenia	32 024	5 127	37 151
Základný fond poistenia v nezamestnanosti	263 344	33 467	296 811
Rezervný fond solidarity	699 749	83 535	783 284
Správny fond	116 733	0	116 733
Spolu	5 748 426	521 575	6 270 001

2. Pohľadávky

Pohľadávky podľa § 148 zákona o sociálnom poistení (ďalej len „pohľadávky“) evidované Sociálnou poisťovňou k 31. októbru 2014 dosiahli výšku 735 573 tis. Eur a oproti stavu k 31. decembru 2013 vzrástli o 68 425 tis. Eur (10,3 %). Tento stav ovplyvnil najmä vývoj nepredpísaných pohľadávok, ktoré vzrástli oproti stavu ku koncu

roka zo 44 055 tis. Eur k 31. decembru 2013 na 69 919 tis. Eur k 31. októbru 2014. Podiel pohľadávok predpísaných na základe právoplatného rozhodnutia k 31. októbru 2014 predstavoval 90,5 % z celkových pohľadávok. Z celkového stavu pohľadávok predstavujú pohľadávky na poistnom na základe rozhodnutia 458 904 tis. Eur (62,4 %) a pohľadávky na penále 189 377 tis. Eur (25,7 %), nepredpísané pohľadávky 69 919 tis. Eur (9,5 %) a ostatné pohľadávky 17 373 tis. Eur (2,4 %). V rámci uvedených pohľadávok Sociálna poisťovňa eviduje k 31. októbru 2014 pohľadávky z roku 1993 (pohľadávky štátu) v celkovom objeme 12 516 tis. Eur (1,7 % z celkového objemu pohľadávok) a pohľadávky zo zúčtovania poistného z roku 1994 na zdravotnom fonde v celkovom objeme 1 116 tis. Eur (0,2 %). Vývoj pohľadávok Sociálnej poisťovne podľa druhov a podľa fondov mesačne v roku 2014 je uvedený v prílohe.

Sociálna poisťovňa od začiatku roka 2014 podala návrhy na vykonanie exekúcie v celkovom objeme 76 504 tis. Eur. Z toho v mesiaci október v objeme 7 551 tis. Eur. Týmto spôsobom bolo od začiatku roka 2014 vymáhaných spolu 75 365 rozhodnutí. Podrobnejší prehľad je uvedený v prílohe.

Prehľad pohľadávok vymáhaných prostredníctvom mandátnej správy spoločnosťou General Factoring a. s. je uvedený v prílohách. Sociálna poisťovňa previedla do mandátnej správy od 1. januára 2014 do 31. októbra 2014 spolu 129 200 pohľadávok v sume 53 305 tis. Eur. Od 1. januára 2014 do 31. októbra 2014 bolo spolu akceptovaných úhrad v objeme 10 488 tis. Eur viažucich sa ku všetkým zoznamom pohľadávok prevedených do mandátnej správy do 31. októbra 2014.

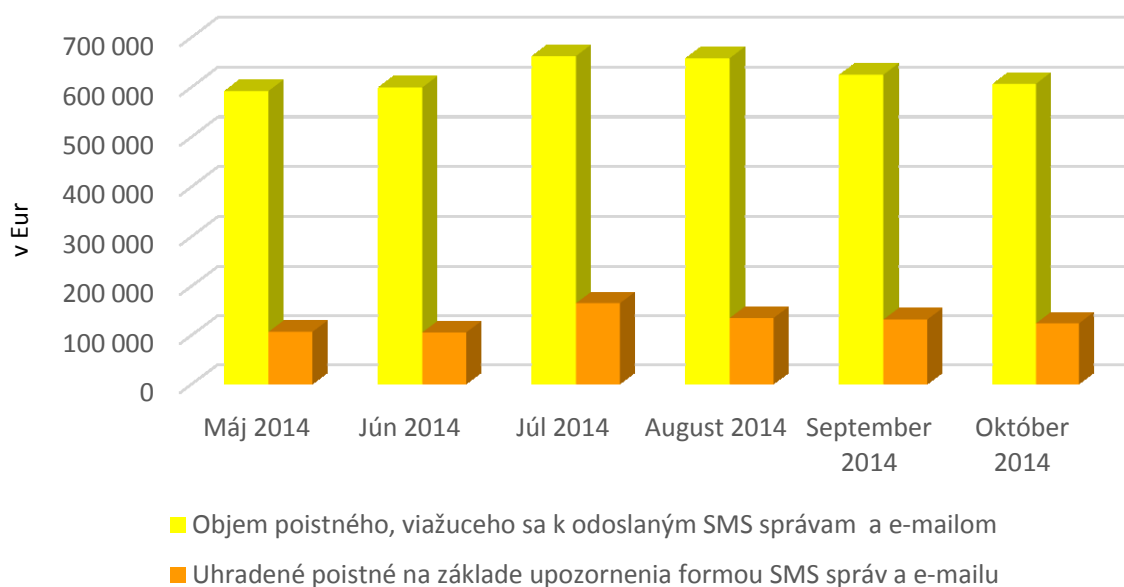
V roku 2014 Sociálna poisťovňa spustila pilotnú prevádzku vyzývania skupiny odvádzateľov zasielaním SMS správ a emailov. Ide o službu nad rámec zákona, Sociálna poisťovňa tým vychádza v ústrety verejnosti, aby predišli prípadným nepríjemnostiam spojeným s vymáhaním pohľadávok v prípade, že jednoducho zabudli zaplatiť. Vo februári 2014 spustila túto kampaň pre skupinu odvádzateľov samostatne zárobkovo činných osôb na pobočke Bratislava. Následne v mesiaci máj 2014 rozšírila aktivitu aj na ďalšie krajské pobočky. Mesačne tak do konca roka 2014 Sociálna poisťovňa odosiela priemerne 5 000 SMS správ a emailov samostatne zárobkovo činným osobám. Okrem už spomínanej výhody pre samostatne zárobkovo činné osoby je táto služba veľmi výhodná aj pre Sociálnu poisťovňu, pretože s vymáhaním dlhov sú spojené viaceré formálne úkony z jej strany, ktoré opätovným splatením dlhu ušetrí. Za túto službu vynaložila mesačne Sociálna poisťovňa 399 Eur. Objem poistného neuhradeného v lehote splatnosti, na ktoré tieto samostatne zárobkovo činné osoby formou zaslania SMS správ a emailu upozorňujeme je cca 600 tis. Eur. Ide o poistné neuhradené v lehote splatnosti za aktuálne splatné obdobie samostatne zárobkovo činných osoby. Priemerný mesačný príjem v rámci tejto aktivity je 120 tis. Eur, čo predstavuje vysokú návratnosť „investovanej“ sumy, ktorú zaplatíme za odoslanie SMS správ. Za 6 mesiacov sme týmto spôsobom dosiahli priemernú 20 % úspešnosť uhradenia dlžnej – vyzývanej sumy.

Na základe týchto pozitívnych skúseností a finančnej výnosnosti tejto služby, Sociálna poisťovňa plánuje rozšíriť ju celoplošne na všetky samostatne zárobkovo činné osoby v rámci Slovenskej republiky a následne ju bude rozširovať aj na ďalšie skupiny platiteľov sociálneho poistného.

Vývoj v jednotlivých mesiacoch bol:

Obdobie	Počet odoslaných SMS správ a e-mailov	Objem poistného, viažuceho sa k odoslaným SMS správam a e-mailom v Eur	Uhradené poistné na základe upozornenia formou SMS správ a e-mailu v Eur	Úspešnosť zasielania SMS správ a e-mailov
Máj 2014	4 729	592 114,61	106 740,82	18,00%
Jún 2014	4 690	599 027,25	105 372,40	17,50%
Júl 2014	5 521	662 120,93	164 884,12	24,90%
August 2014	4 944	657 834,59	134 793,57	20,50%
September 2014	4 667	624 571,55	131 710,90	21,09%
Október 2014	4 502	606 288,49	123 724,45	20,40%

Vyhodnotenie kampaní za pobočky BA, BB, KE a ZA



Od 1. januára 2014 do 31. októbra 2014 vydala Sociálna poisťovňa spolu 1 271 rozhodnutí o povolení splátok dlžných súm v celkovom objeme 4 934 tis. Eur. Z toho úspešne ukončených splátkových kalendárov (100 % úhrada) bolo 215 s uhradenou sumou 745 tis. Eur. K zrušeniu splátkových kalendárov z dôvodov ich nedodržania došlo v 457 prípadoch na celkovú sumu 948 tis. Eur. Ku dňu zrušenia rozhodnutia bolo uhradené zo sumy povolenej na splácanie v zmysle schváleného splátkového kalendára 202 tis. Eur. Naďalej aktívnych splátkových kalendárov bolo 599 na celkový objem pohľadávok 3 241 tis. Eur. Z nich bolo od 1. januára 2014 do 31. októbra 2014 uhradených 937 tis. Eur. Prehľad vývoja povolení splátok dlžných súm v roku 2014 je uvedený v prílohe.

Celkový objem pohľadávok na neuhradenom poistnom (ďalej len "pohľadávka") Sociálnej poisťovne evidovaných voči sledovaným zdravotníckym zariadeniam v pôsobnosti MZ SR a transformovaným zdravotníckym zariadeniam dosiahol k 31. októbru 2014 sumu 113 958 tis. Eur. Objem pohľadávok evidovaný k 31. októbru 2014 v porovnaní s objemom pohľadávok k 31. decembru 2013 zaznamenal nárast 27 630 tis. Eur.

Pohľadávky voči zdravotníckym zariadeniam v pôsobnosti MZ SR dosiahli k 31. októbru 2014 výšku 76 774 tis. Eur, čo predstavuje 67,4 % z celkového objemu pohľadávok voči všetkým sledovaným zdravotníckym zariadeniam. V porovnaní so stavom k 31. decembru 2013 sa pohľadávky voči týmto zariadeniam zvýšili o 21 387 tis. Eur. Nárast pohľadávok z titulu neplatenia mesačných odvodov v súčasnosti evidujeme pri 3 zdravotníckych zariadeniach v pôsobnosti MZ SR a to Univerzitnej nemocnici Bratislava, Detskej fakultnej nemocnici s poliklinikou Bratislava a Fakultnej nemocnici s poliklinikou F. D. Roosevelta Banská Bystrica.

Voči transformovaným zdravotníckym zariadeniam eviduje Sociálna poisťovňa k 31. októbru 2014 pohľadávky vo výške 37 184 tis. Eur, čo predstavuje 32,6 % z celkového objemu pohľadávok voči všetkým sledovaným zdravotníckym zariadeniam. V porovnaní so stavom k 31. decembru 2013 sa pohľadávky voči týmto zdravotníckym zariadeniam zvýšili o 6 243 tis. Eur. Nárast pohľadávok z titulu neplatenia mesačných odvodov v súčasnosti evidujeme pri 10 transformovaných zdravotníckych zariadeniach a to Nemocnici s poliklinikou Prievidza so sídlom v Bojniciach, Nemocnici s poliklinikou v Považskej Bystrici, Nemocnici s poliklinikou Dunajská Streda, a.s., Nemocnici A. Wintera n.o. Piešťany, Nemocnici s poliklinikou Nové Mesto nad Váhom, n.o., Nemocnici s poliklinikou Myjava, Nemocnici s poliklinikou Ilava, n. o., Liptovskej nemocnici s poliklinikou MUDr. Ivana Stodolu Liptovský Mikuláš, Všeobecnej nemocnici s poliklinikou, n.o., Veľký Krtíš.

Sociálna poisťovňa eviduje k 31. októbru 2014 celkovo 20 sledovaných zdravotníckych zariadení s pohľadávkou, z toho je 5 zdravotníckych zariadení v pôsobnosti MZ SR a 15 je transformovaných zdravotníckych zariadení.

3. Výdavky (náklady) Sociálnej poisťovne

Výdavky (náklady) Sociálnej poisťovne v mesiacoch január až október 2014:

v tis. Eur						
Ukazovateľ	Schválený rozpočet na rok 2014	Časový rozpis	Skutočnosť k 31. 10. 2014	% plnenia 3/1	% plnenia 3/2	Rozdiel 3-2
a	1	2	3	4	5	6
Použitie prostriedkov celkom	6 895 823	5 750 021	5 785 259	83,90	100,61	35 238
v tom:						
základný fond nemocenského poistenia	438 175	370 792	315 925	72,10	85,20	-54 867
základný fond starobného poistenia	5 159 884	4 294 216	4 438 087	86,01	103,35	143 871
základný fond invalidného poistenia	943 359	786 013	762 356	80,81	96,99	-23 657
základný fond úrazového poistenia	45 828	38 309	36 579	79,82	95,48	-1 730
základný fond garančného poistenia	19 182	15 966	12 650	65,95	79,23	-3 316
základný fond poistenia v nezamestnanosti	183 395	155 134	129 612	70,67	83,55	-25 522
správny fond	106 000	89 591	90 050	84,95	100,51	459

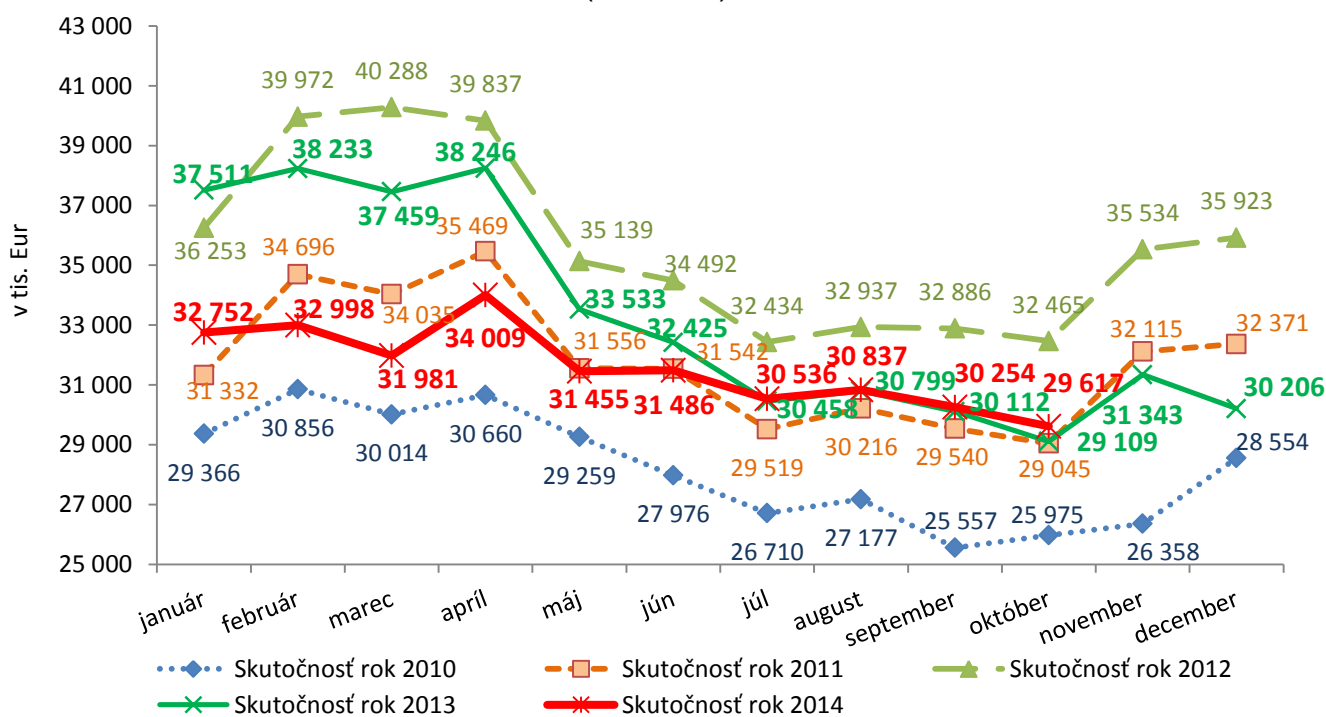
3.1. Výdavky základného fondu nemocenského poistenia 315 925 tis. Eur,
 čo je 72,10 % schváleného rozpočtu na rok 2014 vo výške 438 175 tis. Eur
 a 85,20 % časového rozpisu vo výške 370 792 tis. Eur.

V mesiacoch január až október 2014 boli výdavky základného fondu nemocenského poistenia v členení na dávky v porovnaní s časovým rozpisom a v porovnaní s rovnakým obdobím roka 2013:

v tis. Eur

Výdavky základného fondu nemocenského poistenia a	Časový rozpis rozpočtu 1	Skutočnosť január až október		Rozdiel		% plnenia 3/1 6	Index v % 3/2 7
		2013 2	2014 3	3-1 4	3-2 5		
nemocenské	250 877	224 362	212 222	-38 655	-12 140	84,59	94,59
ošetrovné	8 793	7 414	6 954	-1 839	-460	79,09	93,80
vyravnávacía dávka	54	36	58	4	22	107,41	161,11
materské	111 068	106 073	96 688	-14 380	-9 385	87,05	91,15
zúčtovanie dávok § 112	0	0	-2	-2	-2	0,00	0,00
Cudzie platby (pobočka SNV)	0	0	5	5	5	0,00	0,00
Celkom	370 792	337 885	315 925	-54 867	-21 960	85,20	93,50

Vývoj výdavkov základného fondu nemocenského poistenia v jednotlivých mesiacoch v rokoch 2010 až 2014 bol (v tis. Eur):



Na výšku výdavkov na nemocenské dávky mal vplyv počet prípadov a priemerná mesačná výška dávky. Vývoj ukazovateľov bol:

➤ priemerný mesačný počet prípadov dávky:

Druh dávky a	Schválený rozpočet na rok 2014 1	Skutočnosť január až október		Rozdiel		Index v % 3/2 6
		2013 2	2014 3	3-1 4	3-2 5	
nemocenské	110 900	105 135	97 962	-12 938	-7 173	93,18
ošetrovné	11 110	9 965	8 909	-2 201	-1 056	89,40
vyravnávacía dávka	82	67	97	15	30	144,78
materské	24 232	23 963	22 960	-1 272	-1 003	95,81
Celkom	146 324	139 130	129 928	-16 396	-9 202	93,39

➤ priemerná mesačná výška dávky:

v Eur

Druh dávky	Schválený rozpočet na rok 2014	Skutočnosť január až október		Rozdiel		Index v % 3/2
		2013	2014	3-1	3-2	
a	1	2	3	4	5	6
nemocenské	222	213,5	217,5	-4,5	4,0	101,87
ošetrovné	80	74,5	78,4	-1,6	3,9	105,23
vyrovňavacia dávka	57	52,8	59,9	2,9	7,1	113,45
materské	454	442,7	421,3	-32,7	-21,4	95,17

3.2. Výdavky z dôchodkového poistenia

5 200 443 tis. Eur,

čo je 85,21 % schváleného rozpočtu na rok 2014 vo výške
a 102,37 % časového rozpisu vo výške

6 103 243 tis. Eur,

5 080 229 tis. Eur,

Výdavky základného fondu starobného poistenia

4 438 087 tis. Eur,

čo je 86,01 % schváleného rozpočtu na rok 2014 vo výške
a 103,35 % časového rozpisu vo výške

5 159 884 tis. Eur,

4 294 216 tis. Eur,

Výdavky základného fondu invalidného poistenia

762 356 tis. Eur,

čo je 80,81 % schváleného rozpočtu na rok 2014 vo výške
a 96,99 % časového rozpisu vo výške

943 359 tis. Eur,

786 013 tis. Eur.

Čerpanie finančných prostriedkov z dôchodkového poistenia bolo vyššie o 120 214 tis. Eur oproti časovému rozpisu.

Vyššie ako rozpočtované, boli výdavky v základnom fonde starobného poistenia o 143 871 tis. Eur, najmä v dôchodkoch starobných. Dôvodom je najmä výplata dôchodkových dávok poberateľom, ktorí vykonávali zamestnanie v služobnom pomere vo funkcii zaradenej do I. a/alebo II. kategórie. Ide o výplatu dôchodkových dávok na krytie nárokov príslušníkov ozbrojených zložiek. Tieto výdavky neboli zahrnuté v rozpočte na dávky základného fondu starobného poistenia.

Výdavky v základnom fonde starobného poistenia boli tiež ovplyvnené vyšším počtom novopriznávaných dôchodkov a nižším počtom a nižšou priemernou výškou zaniknutých starobných dôchodkov ako bolo rozpočtované na rok 2014.

Nižšie ako rozpočtované, boli výdavky v základnom fonde invalidného poistenia o 23 657 tis. Eur, najmä v dôchodkoch

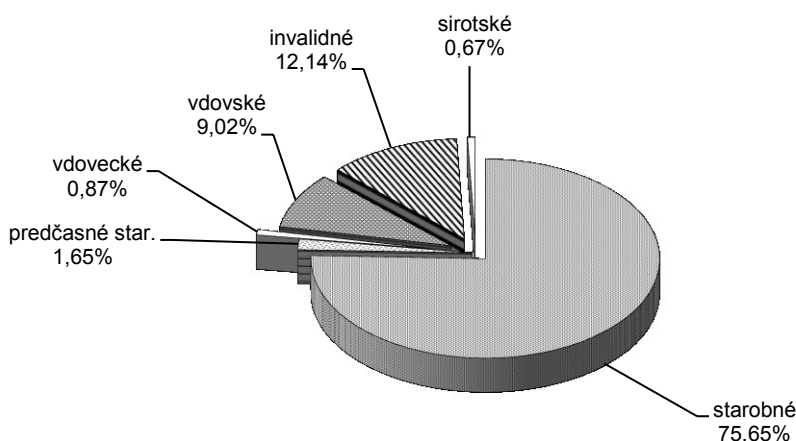
➤ invalidných (9 878 tis. Eur), čo je spôsobené nižšou priemernou výškou novopriznávaných dôchodkov ako bolo rozpočtované na rok 2014,

➤ vdovských (8 554 tis. Eur) z dôvodu nižšej priemernej výšky novopriznávaných dôchodkov ako bolo rozpočtované,

➤ sirotských (4 919 tis. Eur) spôsobené zaniknutím dôchodkov najmä z dôvodu ukončenia školského roka.

Výška výdavkov na dôchodkové dávky v hodnotenom období zahŕňa aj zvýšenie dôchodkov od 1. januára 2014 v zmysle § 82 zákona o sociálnom poistení pevnou sumou vo výške 117 779 tis. Eur. Z toho zvýšenie od prvého dňa v mesiaci predstavuje sumu 4 378 tis. Eur. Zvýšenie na jeden dôchodok predstavovalo 6,96 Eur (na starobný dôchodok 8,41 Eur, predčasný starobný dôchodok 8,83 Eur a na invalidný dôchodok 5,97 Eur).

Podiel jednotlivých dôchodkových dávok na celkových výdavkoch v percentuálnom vyjadrení je znázornený v grafe:

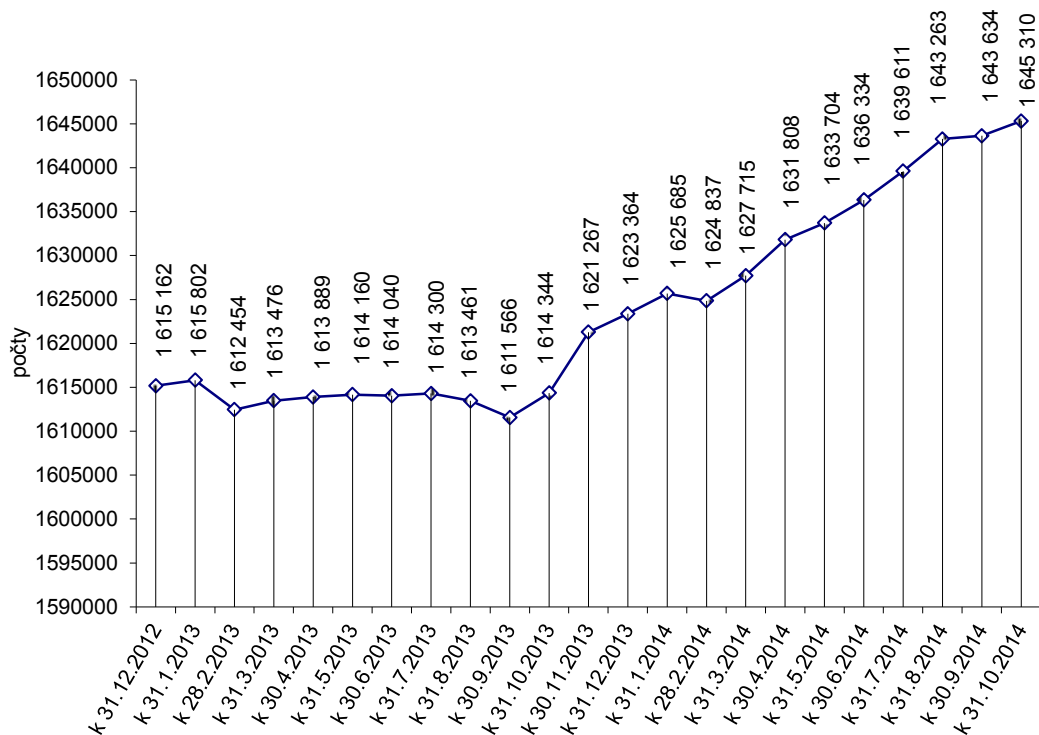


V porovnaní so stavom k 31. decembru 2013 sa v hodnotenom období zvýšil počet vyplácaných dôchodkov o 21 946. Najväčší nárast bol v starobných dôchodkoch (o 26 338). Pokles bol zaznamenaný najmä v prípade sirotských dôchodkov (o 3 558) a vdovských dôchodkov (o 2 481).

Prehľad o počte vyplácaných dôchodkov podľa druhu dôchodku k 31.októbru 2014, v porovnaní so stavom k 31. októbru 2013 a k 31. decembru 2013 je v tabuľke:

Druh dôchodku	Stav k			Rozdiel 3-1	Rozdiel 3-2
	31.10.2013	31.12.2013	31.10.2014		
A	1	2	3	4	5
Starobný dôchodok	981 683	988 277	1 014 615	32 932	26 338
Predčasný starobný dôchodok	23 701	21 935	21 309	- 2 392	- 626
Invalidný dôchodok	231 526	231 547	232 023	497	476
Vdovský dôchodok	295 003	295 894	293 413	- 1 590	- 2 481
Vdovecký dôchodok	39 575	39 918	40 409	834	491
Sirotský dôchodok	23 242	25 758	22 200	- 1 042	- 3 558
Dôchodky neprevzaté do automat. evidencie	18	30	70	52	40
Dôchodky vyplácané do cudziny	19 596	20 005	21 271	1 675	1 266
Celkom	1 614 344	1 623 364	1 645 310	30 966	21 946

Vývoj počtu vyplácaných dôchodkov podľa jednotlivých mesiacov roka 2013 a 2014:



Prehľad o priemernej mesačnej výške vyplácaného sólo dôchodku podľa druhu dôchodku k 31. októbru 2014, v porovnaní so stavom k 31. októbru 2013 a k 31. decembru 2013 je v tabuľke:

Druh dôchodku	Výška vyplácaného sólo dôchodku k			v Eur	
	31.10.2013	31.12.2013	31.10.2014	Rozdiel 3-1	Rozdiel 3-2
a	1	2	3	4	5
Starobný dôchodok	390,37	390,51	399,74	9,37	9,23
Predčasný starobný dôchodok	384,36	384,70	386,51	2,15	1,81
Invalidný dôchodok	264,85	264,36	267,28	2,43	2,92
Vdovský dôchodok	237,59	237,33	242,85	5,26	5,52
Vdovecký dôchodok	183,90	183,19	187,30	3,40	4,11
Sirotský dôchodok	128,87	130,48	129,45	0,58	- 1,03

Prehľad o priemernej výške vyplácaných sólo dôchodkov podľa druhu dôchodku a pohlavia k 31. októbru 2014 je uvedený v tabuľke:

Druh dôchodku	v Eur		
	muži	ženy	spolu
a	1	2	3
Starobný dôchodok	449,05	355,88	399,74
Predčasný starobný dôchodok	406,31	335,24	386,51
Invalidný dôchodok	291,54	240,45	267,28
Vdovský dôchodok	x	242,85	242,85
Vdovecký dôchodok	187,30	x	187,30
Sirotský dôchodok	123,89	131,59	129,45

Priemerná mesačná výška vyplácaných dôchodkov vzrástla, oproti rovnakému obdobiu minulého roka, najmä v dôsledku realizovaného zvýšenia dôchodkov s účinnosťou od 1. januára 2014.

3.3. Výdavky základného fondu úrazového poistenia **36 579 tis. Eur,**
 čo je 79,82 % schváleného rozpočtu na rok 2014 vo výške 45 828 tis. Eur
 a 95,48 % časového rozpisu vo výške 38 309 tis. Eur.

V uvedenej sume výdavkov sú zahrnuté:

- výdavky na úrazové dávky 34 556 tis. Eur,
- zúčtovanie dôchodkových dávok -141 tis. Eur.
- poistné do základného fondu starobného poistenia a príspevky na SDS platené do základného fondu príspevkov na SDS 2 164 tis. Eur.

V mesiacoch január až október 2014 boli skutočné výdavky základného fondu úrazového poistenia nižšie o 1 730 tis. Eur v porovnaní s časovým rozpisom a o 333 tis. Eur v porovnaní s rovnakým obdobím roka 2013.

Najvyšší podiel na vyplatených úrazových dávkach má úrazová renta v sume 19 804 tis. Eur. V mesiacoch január až október 2014 bolo ústredím Sociálnej poisťovne (ďalej len „ústredie“) vyplatených priemerne mesačne 6 751 úrazových rent a 202 pozostalostných úrazových rent spolu v sume 20 075 tis. Eur. Pobočky vyplatili úrazové dávky v sume 14 481 tis. Eur.

3.4. Výdavky základného fondu garančného poistenia **12 650 tis. Eur,**
 čo je 65,95 % schváleného rozpočtu na rok 2014 vo výške 19 182 tis. Eur
 a 79,23 % časového rozpisu vo výške 15 966 tis. Eur.

V uvedenej sume výdavkov sú zahrnuté:

- výdavky na dávku garančného poistenia 3 739 tis. Eur,
- výdavky na úhradu príspevkov na SDS, ktoré nezaplatil zamestnávateľ do základného fondu príspevkov na SDS do 60 dní odo dňa ich splatnosti 8 911 tis. Eur.

Výdavky základného fondu garančného poistenia boli v mesiacoch január až október 2014 nižšie v porovnaní s časovým rozpisom o 3 316 tis. Eur a o 229 tis. Eur v porovnaní s rovnakým obdobím roka 2013.

V sledovanom období roka 2014 bola priemerná mesačná výška dávky garančného poistenia 1 342,20 Eur a priemerný mesačný počet prípadov vyplatenej dávky bol 279 prípadov.

3.5. Výdavky základného fondu poistenia v nezamestnanosti **129 612 tis. Eur,**
 čo je 70,67 % schváleného rozpočtu na rok 2014 vo výške 183 395 tis. Eur
 a 83,55 % časového rozpisu vo výške 155 134 tis. Eur.

V uvedenej sume výdavkov sú zahrnuté:

- výdavky na dávku v nezamestnanosti 130 431 tis. Eur,
- refundácia dávky v nezamestnanosti štátom v EÚ 121 tis. Eur,
- zúčtovanie dôchodkových dávok -940 tis. Eur.

V porovnaní s časovým rozpisom boli výdavky základného fondu poistenia v nezamestnanosti nižšie o 25 522 tis. Eur. V porovnaní s rovnakým obdobím roka 2013 boli výdavky základného fondu poistenia v nezamestnanosti nižšie o 17 746 tis. Eur (index 87,96 %).

V mesiacoch január až október 2014 bola priemerná mesačná výška dávky v nezamestnanosti na jedného poberateľa 363,10 Eur a priemerný mesačný počet poberateľov vyplatenej dávky bol 35 925.

3.6. Výdavky (náklady) správneho fondu

V rozpočte výdavkov (nákladov) správneho fondu v roku 2014 sa predpokladalo použitie prostriedkov správneho fondu v sume **106 000 tis. Eur**.

V nadväznosti na požiadavky súvisiace so zabezpečením výkonu sociálneho poistenia do konca roka 2014 a tvorbu správneho fondu v bežnom roku 2014, v zmysle § 168 ods. 2 zákona o sociálnom poistení generálny riaditeľ Sociálnej poisťovne 22. mája 2014 schválil úpravu rozpisu rozpočtu správneho fondu Sociálnej poisťovne na rok 2014 na sumu **126 000 tis. Eur**.

Použitie finančných prostriedkov správneho fondu za obdobie január až október 2014:

v tis. Eur

Ukazovateľ	Rozpis rozpočtu na rok 2014	Rozpis rozpočtu po úpravách k 31.10.2014	Skutočnosť za obdobie január až október 2014	% plnenia (3/2)
a	1	2	3	4
Bežné výdavky	104 811	120 696	88 155	73,04
v tom :				
- mzdy	53 323	56 000	42 125	75,22
- poisťné a príspevok do poisťovní	20 564	21 595	16 065	74,39
- tovary a služby	30 245	42 223	29 346	69,50
- bežné transfery	679	878	619	70,50
Kapitálové výdavky	1 189	5 304	1 895	35,73
v tom :				
- všeobecné investície	1 125	1 765	247	13,99
- výdavky na informačno-komunikačné technológie	64	3 539	1 648	46,57
Spolu použitie správneho fondu	106 000	126 000	90 050	71,47

3.6.1 Bežné výdavky (náklady)

Vynaložené finančné prostriedky správneho fondu súvisiace s krytím **bežných výdavkov (nákladov)** boli v sume : **88 155 tis. Eur**,

v tom:

- ústredie 38 289 tis. Eur,
- pobočky 49 866 tis. Eur.

Podiel bežných výdavkov (nákladov) v sume 88 155 tis. Eur na celkových použitých prostriedkoch správneho fondu 90 050 tis. Eur za obdobie január až október 2014 je **97,90 %**.

v tis. Eur

Ukazovateľ	Ústredie, skutočnosť za obdobie január až október 2014	Pobočky, skutočnosť za obdobie január až október 2014	Spolu skutočnosť za obdobie január až október 2014	Podiel v %
a	1	2	3	4
Bežné výdavky (náklady)	38 289	49 866	88 155	97,90
Kapitálové výdavky	1 895	-	1 895	2,10
Správny fond spolu	40 184	49 866	90 050	100,00

Na celkovom plnení rozpočtu správneho fondu za obdobie január až október 2014 sa podieľali **osobné náklady vo výške 60 716 tis. Eur**, z toho mzdové prostriedky, poisťné a príspevok do poisťovní podľa organizačných zložiek Sociálnej poisťovne boli:

v tis. Eur

Ukazovateľ	Rozpis rozpočtu na rok 2014	Rozpis rozpočtu po úpravách k 31.10.2014	Skutočnosť za obdobie január až október 2014	% plnenia (2/1)
a	1	1	2	3
Mzdové prostriedky spolu	53 323	56 000	42 125	75,22
v tom : - ústredie	17 595	19 848	12 933	65,16
- pobočky	35 728	36 152	29 192	80,75
Poisťné a príspevok do poisťovní	20 564	21 595	16 065	74,39
v tom : - ústredie	6 899	7 780	4 991	64,15
- pobočky	13 665	13 815	11 074	80,16

Finančné prostriedky rozpočtované na krytie výdavkov (nákladov) správneho fondu ústredia a pobočiek spolu v upravenom rozpise rozpočtu na tovary a služby v celkovej sume 42 223 tis. Eur, boli za obdobie január až október 2014 čerpané vo výške 29 346 tis. Eur, čo je plnenie ročného rozpočtu na 69,50 %.

Finančné prostriedky rozpočtované na krytie výdavkov (nákladov) správneho fondu ústredia a pobočiek spolu v upravenom rozpise rozpočtu na bežné transfery v celkovej sume 878 tis. Eur, boli za obdobie január až október 2014 čerpané vo výške 619 tis. Eur, čo je plnenie ročného rozpočtu na 70,50 %.

Podľa vybraných **nákladových položiek** analytického členenia bolo použitie správneho fondu:

v tis. Eur

Ukazovateľ	Rozpis rozpočtu na rok 2014	Rozpis rozpočtu po úpravách k 31. 10. 2014	Skutočnosť za obdobie január až október 2014	% plnenia (3/2)
a	1	2	3	4
- spotrebované nákupy	3 624	4 049	2 457	60,68
- služby	22 518	32 453	22 512	69,37
- osobné náklady	76 834	80 972	60 715	74,98
- dane a poplatky	323	419	309	73,75
- ostatné náklady	1 511	2 803	2 162	77,13

3.6.2. Kapitálové výdavky

Vynaložené finančné prostriedky správneho fondu súvisiace s krytím kapitálových výdavkov za obdobie január až október 2014 boli v sume 1 895 tis. Eur čo z upraveného rozpisu rozpočtu na rok 2014 5 304 tis. Eur, je plnenie na 35,73 %.

V kategórii kapitálových výdavkov boli čerpané finančné prostriedky nasledovne:

- na podpoložke nákup výpočtovej techniky vo výške	1 648 tis. Eur,
- na podpoložke nákup prevádzkových strojov, prístrojov vo výške	12 tis. Eur,
- na položke nákup dopravných prostriedkov vo výške	1 tis. Eur,
- na položke prípravná a projektová dokumentácia vo výške	12 tis. Eur,
- na položke realizácia stavieb a ich technické zhodnotenie vo výške	222 tis. Eur.

V rámci prebiehajúcich prác spojených s korekciou splittingu dokladov v informačnom systéme SAP v module FI sú aktualizované i doklady obliga z daných dokladov. Z tohto dôvodu je možný dopad na stav čerpania vo výkazoch v informačnom systéme SAP v module PSM.

4. Výdavky na dávky, ktoré hradí štát

Na výplatu dávok, ktoré uhrádza štát podľa § 168a a § 285 písm. a) až m) zákona o sociálnom poistení, poukázalo MPSVR SR Sociálnej poisťovni v hodnotenom období finančné prostriedky v sume 43 064 tis. Eur.
Tieto dávky boli vyplatené v sume 46 350 tis. Eur,
čo zo schváleného rozpočtu na rok 2014 v sume 51 530 tis. Eur
predstavuje plnenie na 89,95 %.

Súčasťou dávok, ktoré hradí štát sú tiež výdavky na vianočný príspevok a náklady spojené s jeho výplatou, ktoré boli v hodnotenom období vyplatené v sume 3 340 tis. Eur a výdavky na príplatok k dôchodku politickým väzňom a náklady spojené s jeho výplatou, ktoré predstavovali sumu 2 120 tis. Eur.

Z rozdielu príjmov a výdavkov v hodnotenom období vyplýva pohľadávka Sociálnej poisťovne voči MPSVR SR v sume 3 286 tis. Eur. V zmysle Zmluvy o poukazovaní rozpočtových prostriedkov, ktoré poskytuje štát na úhradu nákladov na plnenia podľa § 168a a § 285 ods.1, písm. a) až m) zákona o sociálnom poistení a o ich zúčtovaní bude pohľadávka vysporiadaná pri poukazovaní zálohy na nasledujúci mesiac.

Od 1. septembra 2009 vypláca Sociálna poisťovňa ďalšiu dávku, ktorú uhrádza štát. Ide o príspevok účastníkom národného boja za oslobodenie a vdovám a vdovcom po týchto osobách (ďalej len „príspevok“) podľa § 285 ods.1, písm. n) zákona o sociálnom poistení v znení zákona č. 285/2009 Z. z o poskytovaní príspevku účastníkom národného boja za oslobodenie a vdovám a vdovcom po týchto osobách a o zmene a doplnení niektorých zákonov. Finančné prostriedky poukazuje Sociálnej poisťovni Ministerstvo obrany Slovenskej republiky (MO SR) v mesačnej periodicite na základe vyčíslenia sumy, ktorá bola vyplatená na príspevok a na úhradu výdavkov spojených s jeho výplatou.

Výdavky na príspevok a na úhradu výdavkov spojených s jeho výplatou boli v hodnotenom období vyčíslené v sume 1 124 tis. Eur. MO SR Sociálnej poisťovni poukázalo finančné prostriedky na výdavky, ktoré sa viažu k hodnotenému obdobiu roka 2014 v sume 1 018 tis. Eur. Záväzok MO SR voči Sociálnej poisťovni v sume 106 tis. Eur bude vyrovnaný v nasledujúcom období.

5. Záver

Z porovnania skutočných príjmov a výdavkov Sociálnej poisťovne k 31. októbru 2014 vyplývajú bilančné rozdiely v hospodárení Sociálnej poisťovne podľa jednotlivých fondov:

v tis. Eur

Fond	Bilančný rozdiel v bežnom roku	Prevod zostatku z roku 2013	Krytie deficitu v dôchodkovom poistení	Bilančný rozdiel k 31. 10. 2014
Základný fond nemocenského poistenia	96 990	46 681	0	143 671
Základný fond starobného poistenia	-1 202 041	264 930	1 002 000	64 889
Základný fond invalidného poistenia	112 000	69 973	-121 000	60 973
Základný fond úrazového poistenia	76 680	17 862	-45 000	49 542
Základný fond garančného poistenia	19 374	5 127	0	24 501
Základný fond poistenia v nezamestnanosti	133 732	33 467	-125 000	42 199
Rezervný fond solidarity	699 749	83 535	-711 000	72 284
Správny fond	26 683	0	0	26 683
Spolu	-36 833	521 575	0	484 742

Hospodárenie Sociálnej poisťovne v sledovanom období skončilo s bilančným rozdielom 484 742 tis. Eur, čo je o 94 094 tis. Eur viac, ako sa predpokladalo v časovom rozpise.

X X X

Informácia o príspevkoch na SDS v mesiacoch január až október 2014

Sociálna poisťovňa vybrala príspevky na SDS vo výške 364 920 tis. Eur,
čo je 86,83 % v roku 2014 predpokladanej sumy 420 254 tis. Eur.

DSS boli za EAO postúpené príspevky na SDS v sume **343 382 tis. Eur**,
čo je 87,99 % v roku 2014 predpokladanej sumy 390 230 tis. Eur.

V tom príspevky na SDS za:

- zamestnancov 323 327 tis. Eur,
- SZČO 19 327 tis. Eur,
- DPO 728 tis. Eur.

Príspevky na SDS uhradené zo základného fondu garančného poistenia boli postúpené v sume **8 911 tis. Eur**.

Príspevky na SDS za sporiteľov štátu boli postúpené v sume **20 471 tis. Eur**,
čo je 71,32 % v roku 2014 predpokladanej sumy 28 703 tis. Eur.

Sociálna poisťovňa postúpila príspevky na SDS za sporiteľov, ktorí sa stali poberateľmi úrazovej renty v sume **135 tis. Eur**.

Zo správneho fondu bolo za hodnotené obdobie zaplatené penále v sume 53 tis. Eur.

V hodnotenom období boli postúpené príspevky na SDS (vrátane penále) v celkovej sume **372 952 tis. Eur**, čo je v porovnaní s rovnakým obdobím minulého roka (341 352 tis. Eur) viac o 31 600 tis. Eur.

K 31. 10. 2014 evidovala Sociálna poisťovňa celkom 1 461 291 sporiteľov, čo predstavuje od začiatku tohto roka prírastok 12 231 sporiteľov. Prehľad o štruktúre sporiteľov vyjadruje nasledovná tabuľka:

1.	zamestnanci	966 931
2.	SZČO	115 845
3.	dobrovoľne dôchodkovo poistené osoby	4 411
4.	sporitelia, za ktorých platí príspevky na SDS štát	116 406
	v tom:	
	a) osoba starajúca sa o dieťa do 6 rokov veku	97 580
	b) osoba, ktorá sa stará o dieťa s nepriaznivým zdravotným stavom do 18 rokov veku	1 254
	c) osoba poberajúca peňažný príspevok za opatrovanie	6 206
	d) osoba, ktorá vykonávajúca osobnú asistenciu fyzickej osoby s ťažkým zdravotným postihnutím	245
	e) osoba, ktorej sa poskytuje materské	11 121
5.	sporitelia, za ktorých platí príspevky na SDS Sociálna poisťovňa	917
6.	bez účasti na SDS	256 781

Doplatky za sporiteľov, ktorých prejavom vôle bolo, aby im zaniklo právne postavenie sporiteľa, na základe § 123ac zákona č. 43/2004 Z. z. o starobnom dôchodkovom sporení, v znení zákona č. 252/2012 Z. z., boli od januára 2014 do 31. októbra 2014 poukázané z DSS na účet Sociálnej poisťovne v sume 83 tis. Eur.

Od roku 2005 do 31. októbra 2014 evidovala Sociálna poisťovňa 255 478 žiadostí o prestup do inej DSS. Z nich bolo realizovaných 210 438 prestupov. Od začiatku tohto roka bolo zrealizovaných 11 592 prestupov.

X X X

Očakávané výsledky hospodárenia Sociálnej poisťovne v roku 2014

V očakávanej skutočnosti Sociálnej poisťovne na rok 2014 sú zohľadnené skutočné výsledky hospodárenia v roku 2013, v mesiacoch január až august 2014 a predpoklad ich vývoja do konca roka 2014 a vplyv makroekonomických ukazovateľov zverejnených Inštitútom finančnej politiky Ministerstva financií Slovenskej republiky 12. septembra 2014.

Príjmy Sociálnej poisťovne sa v roku 2014 očakávajú:

Ukazovateľ	Rok 2014		Rozdiel 2-1
	Schválený rozpočet	Očakávaná skutočnosť	
	1	2	
Zdroje celkom	7 427 384	7 422 926	-4 458
v tom:			
prevod z minulých rokov	499 500	521 575	22 075
príjmy v bežnom roku	6 927 884	6 901 351	-26 533
v tom:			
a) príjmy z bežného poistného od EAO	5 338 107	5 513 662	175 555
b) príjmy z poistného od štátu	241 206	206 822	-34 384
c) príjmy od Sociálnej poisťovne	2 000	2 463	463
d) príjmy zo sankcií	14 916	14 645	-271
e) príjmy z dlžného poistného	242 110	234 806	-7 304
f) ostatné príjmy	1 076 831	915 896	-160 935
z toho príjmy zo ŠR SR	1 061 960	900 895	-161 065
g) príspevky na SDS zaplatené zamestnávateľom po uplynutí 60 dní	11 635	11 824	189
h) príjmy správneho fondu z príspevkov na SDS (EAO)	1 007	1 079	72
i) príjmy správneho fondu z príspevkov na SDS (štát)	72	71	-1
j) príjmy z otvorenia II. Piliera	0	83	83

v tis. Eur

Na základe aktuálneho vývoja plnenia príjmovej časti rozpočtu v mesiacoch január až august 2014 sa očakáva vyššie plnenie rozpočtu príjmov z bežného poistného od EAO v roku 2014 o 175 555 tis. Eur a o 7 304 tis. Eur nižšie plnenie rozpočtu dlžného poistného. Výber od EAO vrátane príspevkov na SDS sa v roku 2014 očakáva o 196 653 tis. Eur vyšší, ako bolo rozpočtované.

Výdavky (náklady) Sociálnej poisťovne v roku 2014 sa predpokladajú:

Ukazovateľ	Rok 2014		Rozdiel 2-1
	Schválený rozpočet	Očakávaná skutočnosť	
a	1	2	3
Použitie prostriedkov celkom	6 895 823	6 898 678	2 855
v tom:			
základný fond nemocenského poistenia	438 175	393 918	-44 257
základný fond starobného poistenia	5 159 884	5 236 159	76 275
základný fond invalidného poistenia	943 359	916 856	-26 503
dôchodkové poistenie spolu	6 103 243	6 153 015	49 772
základný fond úrazového poistenia , v tom:	45 828	44 821	-1 007
- výdavky na úrazové dávky	43 557	42 191	-1 366
- úhrada poistného na starobné poistenie a príspevkov na SDS za poberateľov úrazovej renty	2 271	2 630	359
základný fond garančného poistenia , v tom:	19 182	17 408	-1 774
- výdavky na dávku garančného poistenia	6 687	6 738	51
- úhrada príspevkov na SDS nezaplatených zamestnávateľom do základného fondu príspevkov na SDS	12 495	10 670	-1 825
základný fond poistenia v nezamestnanosti	183 395	163 516	-19 879
správny fond	106 000	126 000	20 000

V roku 2014 sa očakávajú celkovo vyššie výdavky (náklady) Sociálnej poisťovne o 2 855 tis. Eur oproti schválenému rozpočtu na rok 2014.

Nižšie výdavky poistenia sa predpokladajú najmä v základnom fonde nemocenského poistenia o 44 257 tis. Eur najmä z dôvodu nižšieho priemerného mesačného počtu prípadov vyplatených dávok a nižšej priemernej mesačnej výšky dávok oproti údajom zapracovaným v rozpočte na rok 2014 a v základnom fonde poistenia v nezamestnanosti o 19 879 tis. Eur z dôvodu poklesu počtu poberateľov dávky v nezamestnanosti a nižšej priemernej výšky dávky na jedného poberateľa oproti skutočnosti roku 2013 a rozpočtu na rok 2014.

Vyššie ako rozpočtované sa v roku 2014 očakávajú výdavky z dôchodkového poistenia celkom vo výške 49 772 tis. Eur. V základnom fonde starobného poistenia sa očakávajú vyššie výdavky najmä z dôvodu výplaty starobných dôchodkov poberateľom, ktorí vykonávali zamestnanie v služobnom pomere vo funkcii zaradenej do I. a/alebo II. kategórie. Ide o výplatu dôchodkových dávok na krytie nárokov príslušníkov ozbrojených zložiek, s ktorou schválený rozpočet na rok 2014 nepočítal. Nižšie ako rozpočtované sa očakávajú výdavky v základnom fonde invalidného poistenia, čo je spôsobené nižšou priemernou výškou novopriznávaných dôchodkov ako bolo rozpočtované na rok 2014.

Hospodárenie Sociálnej poisťovne v roku 2014 by malo skončiť bilančným rozdielom 524 248 tis. Eur:

v tis. Eur

Fond	Bilančný rozdiel k 31.12.2014		Rozdiel 2-1
	Schválený rozpočet	Očakávaná skutočnosť	
a	1	2	3
Základný fond nemocenského poistenia	72 171	35 000	-37 171
Základný fond starobného poistenia	-105 603	216 055	321 658
Základný fond invalidného poistenia	185 178	224 105	38 927
Základný fond úrazového poistenia	96 996	5 000	-91 996
Základný fond garančného poistenia	31 566	5 000	-26 566
Základný fond poistenia v nezamestnanosti	144 222	20 000	-124 222
Rezervný fond solidarity	0	0	0
Správny fond	107 031	19 088	-87 943
Spolu	531 561	524 248	-7 313

Hospodárenie Sociálnej poisťovne bude v roku 2014 ovplyvňovať deficitné hospodárenie v dôchodkovom poistení. Deficit bude Sociálna poisťovňa vykrývať v zmysle § 167 ods. 1 zákona o sociálnom poistení z rezervného fondu solidarity a z vnútorných zdrojov v zmysle § 293da ods. 1 zákona o sociálnom poistení.

Do príjmov Sociálnej poisťovne bol zapracovaný transfer zo ŠR SR v sume 900 895 tis. Eur. Výška transferu zo ŠR SR zohľadňuje nevyhnutnú technickú rezervu finančných prostriedkov pre zachovanie platobnej schopnosti Sociálnej poisťovne v zmysle § 157 ods. 4 zákona o sociálnom poistení. Transfer zo ŠR SR sa v porovnaní so schváleným rozpočtom na rok 2014 očakáva nižší o 161 065 tis. Eur.

X X X

Sociálna poisťovňa očakáva, že v roku 2014 postúpi príspevky na SDS dôchodkovým správcovským spoločnostiam v sume **459 503 tis. Eur.**