



SOCIÁLNA POISŤOVŇA

Materiál predkladaný na 6/15 zasadnutie
Dozornej rady Sociálnej poisťovne
konané dňa 8. decembra 2015

4

SPRÁVA O HOSPODÁRENÍ SOCIÁLNEJ POISŤOVNE V MESIACOCH JANUÁR AŽ OKTÓBER 2015

Dôvod predloženia:

plnenie uznesenia DR SP
č. 13/16/I./2. z 31.1.2006

Materiál obsahuje:

1. Návrh uznesenia Dozornej rady Sociálnej poisťovne
2. Predkladaciu správu
3. Správu o hospodárení Sociálnej poisťovne v mesiacoch január až október 2015

Materiál predkladá:

Ing. Dušan Muňko
generálny riaditeľ Sociálnej poisťovne

Návrh uznesenia
Dozornej rady Sociálnej poisťovne

Dozorná rada Sociálnej poisťovne

berie na vedomie

správu o hospodárení Sociálnej poisťovne v mesiacoch január až október 2015.

Predkladacia správa

Správa o hospodárení Sociálnej poisťovne v mesiacoch január až október 2015 sa predkladá na 6/15 zasadnutie Dozornej rady Sociálnej poisťovne v nadväznosti na plnenie uznesenia Dozornej rady Sociálnej poisťovne č. 13/16/I./2. z 31. 1. 2006.

Správa o hospodárení Sociálnej poisťovne v mesiacoch január až október 2015

Návrh rozpočtu Sociálnej poisťovne na rok 2015 schválila Národná rada Slovenskej republiky (NR SR) uznesením č. 1450 zo 4. decembra 2014.

Schválený rozpočet Sociálnej poisťovne na rok 2015 (ďalej len „schválený rozpočet na rok 2015“) je zostavený v podmienkach zákona č. 461/2003 Z. z. o sociálnom poistení v znení neskorších predpisov (ďalej len „zákon o sociálnom poistení“) účinných k termínu spracovania návrhu rozpočtu. Rešpektuje vplyv makroekonomických ukazovateľov zverejnených Inštitútom finančnej politiky Ministerstva financií Slovenskej republiky (IFP MF SR) 12. 9. 2014 a MF SR navrhované limity príjmov a výdavkov Sociálnej poisťovne.

Do príjmov Sociálnej poisťovne bol zapracovaný transfer zo štátneho rozpočtu Slovenskej republiky (ŠR SR) vo výške 905 966 tis. Eur. Výška transferu zo ŠR SR zohľadňuje nevyhnutnú technickú rezervu finančných prostriedkov pre zachovanie platobnej schopnosti Sociálnej poisťovne v zmysle § 157 ods. 4 zákona o sociálnom poistení.

Pri tvorbe správneho fondu sa vychádzalo zo zákonom stanovenej tvorby správneho fondu najviac vo výške 2,4 % z príjmov z poistného, 0,25 % z príspevkov na starobné dôchodkové sporenie (SDS) a ďalších ustanovených príjmov v § 168 ods. 2 zákona o sociálnom poistení.

Nadväzne na schválenie rozpočtu na rok 2015 v NR SR vykonala sekcia ekonomiky v súlade s článkom 5 Pravidiel financovania a hospodárenia Sociálnej poisťovne rozpis rozpočtu Sociálnej poisťovne na rok 2015 podľa rozpočtovej klasifikácie, podľa období a podľa organizačných zložiek Sociálnej poisťovne. Rozpis rozpočtu Sociálnej poisťovne na rok 2015 schválil generálny riaditeľ Sociálnej poisťovne v mesiaci február 2015.

Príjmy Sociálnej poisťovne v mesiacoch január až október 2015 (bez prevodu z minulých rokov) dosiahli výšku 6 196 009 tis. Eur, čo je 86,96 %-né plnenie schváleného rozpočtu na rok 2015 a 106,56 %-né plnenie časového rozpisu rozpočtu na január až október 2015 (ďalej len „časový rozpis“).

V príjmoch je zahrnutých 452 983 tis. Eur zo ŠR SR na krytie deficitu v dôsledku zavedenia II. piliera a ako finančná výpomoc z dôvodu platobnej neschopnosti základného fondu starobného poistenia, v zmysle § 157 ods. 4 zákona o sociálnom poistení.

Zdroje Sociálnej poisťovne, vrátane prevodu prostriedkov z minulého roka (v súlade so schválenou účtovnou závierkou Sociálnej poisťovne za rok 2014 uznesením NR SR č. 1866 z 30. 6. 2015), v hodnotenom období predstavovali 6 657 396 tis. Eur.

Výdavky (náklady) Sociálnej poisťovne v mesiacoch január až október 2015 dosiahli výšku 5 910 060 tis. Eur, čo je 83,19 %-né plnenie schváleného rozpočtu na rok 2015 a 100,77 %-né plnenie časového rozpisu.

Z porovnania príjmov a výdavkov vyplýva bilančný rozdiel v bežnom roku v sume 285 949 tis. Eur. Hospodárenie Sociálnej poisťovne k 31. októbru 2015 (vrátane prevodu z minulých rokov) skončilo bilančným rozdielom 747 336 tis. Eur.

Dôchodkovým správcovským spoločnostiam (DSS) boli postúpené príspevky na SDS vo výške 383 674 tis. Eur.

Prehľady o vývoji príjmov, výdavkov a počtoch zamestnancov Sociálnej poisťovne k 31. októbru 2015 sú v prílohách – ústredie Sociálnej poisťovne, pobočky Sociálnej poisťovne a zamestnanci Sociálnej poisťovne.

1. Príjmy Sociálnej poisťovne, t.j. finančné prostriedky z poistného, pokút a penále a ostatné príjmy, vrátane finančných prostriedkov zo ŠR SR, v mesiacoch január až október 2015 predstavovali **6 196 009 tis. Eur**, čo je 86,96 %-né plnenie schváleného rozpočtu na rok 2015 v sume 7 125 215 tis. Eur a 106,56 %-né plnenie časového rozpisu vo výške 5 814 733 tis. Eur.

Štruktúra skutočných príjmov Sociálnej poisťovne a ich porovnanie s časovým rozpisom:

Ukazovateľ	Časový rozpis	Skutočnosť za január až október 2015	Rozdiel 2-1	% plnenia 2/1
a	1	2	3	4
Príjmy celkom	5 814 733	6 196 009	381 276	106,56
v tom:				
príjmy z bežného poistného od ekonomicky aktívneho obyvateľstva (EAO)	4 640 436	4 772 775	132 339	102,85
príjmy z dlžného poistného	202 023	186 854	-15 169	92,49
príjmy zo sankcií	12 401	15 285	2 884	123,26
príjmy z poistného od štátu vrátane 0,25 % z príspevkov na SDS	179 654	169 847	-9 807	94,54
príjmy od Sociálnej poisťovne	2 027	2 205	178	108,78
ostatné príjmy	767 404	465 566	-301 838	60,67
z toho príjmy zo ŠR SR	754 970	452 983	-301 987	60,00
príspevky na SDS zaplatené zamestnávateľom po uplynutí 60 dní	9 853	3 259	-6 594	33,08
príjmy správneho fondu z príspevkov na SDS (EAO a z otvorenia II. piliera)	935	13 359	12 424	1428,77
príjmy z otvorenia II. piliera	0	566 859	566 859	.

V absolútnom vyjadrení je plnenie príjmov celkom oproti časovému rozpisu vyššie o 381 276 tis. Eur. Plnenie príjmov od **EAO z bežného poistného** je, v porovnaní s časovým rozpisom, **vyššie o 132 339 tis. Eur.** Plnenie príjmov z **dlžného poistného** je v porovnaní s časovým rozpisom **nižšie o 15 169 tis. Eur.** Súčasťou príjmov Sociálnej poisťovne v mesiacoch január až október 2015 sú príjmy z otvorenia II. piliera v objeme 566 859 tis. Eur, ktoré v hodnotenom období pozitívne ovplyvňujú plnenie príjmov Sociálnej poisťovne.

Transfer finančných prostriedkov zo ŠR SR, ktorý je určený na krytie deficitu vzniknutého v dôsledku zavedenia II. piliera a ako finančná výpomoc z dôvodu platobnej neschopnosti základného fondu starobného poistenia, v zmysle § 157 ods. 4 zákona o sociálnom poistení, bol Sociálnej poisťovni poskytnutý prostredníctvom výdavkového účtu MF SR vo výške 452 983 tis. Eur (o 301 987 tis. Eur. menej, ako bolo zapracované v časovom rozpise).

V príjmoch od EAO sú zahrnuté príjmy z poistného od zamestnancov, zamestnávateľov, samostatne zárobkovo činných osôb a dobrovoľne poistených osôb.

Podľa jednotlivých druhov poistenia boli príjmy z bežného poistného od EAO v mesiacoch január až október 2015:

v tis. Eur				
Príjmy z bežného poistného od EAO	Časový rozpis	Skutočnosť	Rozdiel 2-1	% plnenia 2/1
a	1	2	3	4
Nemocenské poistenie	407 072	428 823	21 751	105,34
Starobné poistenie	2 288 246	2 345 414	57 168	102,50
Invalidné poistenie	840 531	866 528	25 997	103,09
Úrazové poistenie	117 760	118 887	1 127	100,96
Garančné poistenie	29 378	28 738	-640	97,82
Poistenie v nezamestnanosti	256 761	269 680	12 919	105,03
Rezervný fond solidarity	700 688	714 705	14 017	102,00
Spolu	4 640 436	4 772 775	132 339	102,85

Počty SZČO platiacich v mesiacoch január až október 2015 na sociálne poistenie z minimálneho vymeriavacieho základu v triedení podľa jednotlivých druhov poistenia sú:

Fond	počet samostatne zárobkovo činných osôb	%-ny podiel z celkového počtu samostatne zárobkovo činných osôb
Základný fond nemocenského poistenia	142 105	75,26%
Základný fond starobného poistenia	142 105	75,26%
Základný fond invalidného poistenia	133 929	75,55%
Rezervný fond solidarity	142 142	75,25%

Ukazovateľ úspešnosti výberu poistného a príspevkov na SDS (ďalej len "úspešnosť výberu poistného") vyjadruje platobnú disciplínu odvádzateľov (právnických a fyzických osôb) voči Sociálnej poisťovni, ako aj úroveň vzájomnej komunikácie odvádzateľov poistného a pobočiek Sociálnej poisťovne (ďalej len „pobočky“), vrátane kvality práce pobočiek s pohľadávkami súvisiacimi s nezaplateným poistným. **Ukazovateľ úspešnosti výberu poistného** je stanovený ako pomer uhradeného predpísaného poistného a príspevkov na SDS, pokút a penále a ich predpisu. V mesiacoch január až október 2015 je jeho hodnota **100,34 %**.

1.1. Poistné štátu (vrátane príjmov správneho fondu vo výške 0,25 % z príspevkov na SDS za sporiteľov štátu) bolo vo výške **169 847 tis. Eur**, čo je 76,55 %-né plnenie schváleného rozpočtu na rok 2015 vo výške 221 877 tis. Eur a 94,54 %-né plnenie časového rozpisu vo výške 179 654 tis. Eur.

Plnenie rozpočtu v tis. Eur:

Príjmy	Časový rozpis	Skutočnosť	Rozdiel 2-1	% plnenia 2/1
a	1	2	3	4
Starobné poistenie	116 873	112 028	-4 845	95,85
Invalidné poistenie	47 047	43 392	-3 655	92,23
Rezervný fond solidarity	15 673	14 385	-1 288	91,78
Príjmy správneho fondu z príspevkov na SDS za poistencov štátu	61	42	-19	68,85
Spolu	179 654	169 847	-9 807	94,54

Príjmy z poistného plateného štátom predstavujú finančné prostriedky, ktoré v hodnotenom období poukázalo MPSVR SR, znížené o príspevky na SDS, ktoré Sociálna poisťovňa poukázala na príslušné účty DSS.

1.2. Sociálna poisťovňa zaplatila poistné v sume **2 205 tis. Eur**,
 čo je 88,20 %- né plnenie schváleného rozpočtu na rok 2015 v sume 2 500 tis. Eur
 a 108,78 %- né plnenie časového rozpisu v sume 2 027 tis. Eur.

V uvedenej sume je zahrnuté:

- poistné zo základného fondu úrazového poistenia do základného fondu starobného poistenia v sume 2 206 tis. Eur,
- zúčtovanie poistného od Sociálnej poisťovne za minulé obdobia v sume -1 tis. Eur.

1.3. Ostatné príjmy (vrátane prostriedkov zo ŠR SR) dosiahli **465 566 tis. Eur**
 výšku
 čo je 50,54 %- né plnenie schváleného rozpočtu na rok 2015
 vo výške 921 215 tis. Eur
 a 60,67 %- né plnenie časového rozpisu vo výške 767 404 tis. Eur.

Na celkovej výške ostatných príjmov sa, okrem príjmov zo ŠR SR vo výške 452 983 tis. Eur, podieľajú:

- príjmy z úrokov na bežných účtoch a termínovaných vkladoch 284 tis. Eur,
- príjmy z majetku Sociálnej poisťovne (najmä z prenájmu) 646 tis. Eur,
- príjmy z úhrad preplatiek na dávkach a regresných náhrad 4 200 tis. Eur,
- príjmy z úhrad preplatiek na zaniknutých dôchodkoch 281 tis. Eur,
- príjmy z úhrad poistného bez právneho titulu 493 tis. Eur,
- príjmy z pokút za porušovanie povinností 237 tis. Eur,
- príjmy z refundácií dávok v nezamestnanosti zo zahraničia 6 066 tis. Eur,
- iné 376 tis. Eur.

Okrem príjmov zo ŠR SR boli ostatné príjmy pripisované do jednotlivých fondov podľa vecnej príslušnosti. Úroky z bežných účtov pobočiek sa rozdelili do fondov percentuálne, zodpovedajúc podielu príjmov konkrétneho základného fondu a rezervného fondu solidarity na celkových príjmoch z poistného.

1.4. Tvorba fondov

Z príjmov poistného, pokút, penále a ostatných príjmov v mesiacoch január až október 2015 boli vytvorené jednotlivé fondy:

Fond	Tvorba fondu v bežnom roku	Prevod zostatku z roku 2014	Tvorba fondu celkom
Základný fond nemocenského poistenia	436 885	49 846	486 731
Základný fond starobného poistenia	3 528 714	217 886	3 746 600
Základný fond invalidného poistenia	922 898	105 423	1 028 321
Základný fond úrazového poistenia	120 194	18 198	138 392
Základný fond garančného poistenia	32 360	5 522	37 882
Základný fond poistenia v nezamestnanosti	278 178	35 971	314 149
Rezervný fond solidarity	739 575	28 541	768 116
Správny fond	137 205	0	137 205
Spolu	6 196 009	461 387	6 657 396

2. Pohľadávky

Pohľadávky podľa § 148 zákona o sociálnom poistení (ďalej len „pohľadávky“) evidované Sociálnou poisťovňou k 31. októbru 2015 dosiahli výšku 708 648 tis. Eur a oproti stavu k 31. decembru 2014 sa znížili o 16 865 tis. Eur (2,3 %). Podiel pohľadávok predpísaných na základe právoplatného rozhodnutia k 31. októbru 2015 predstavoval 90,0 % z celkových pohľadávok. Z celkového stavu pohľadávok predstavujú pohľadávky na poistnom na základe rozhodnutia 460 566 tis. Eur (65,0 %) a pohľadávky na penále 157 292 tis. Eur (22,2 %), nepredpísané pohľadávky 71 231 tis. Eur (10,0 %) a ostatné pohľadávky 19 559 tis. Eur (2,8 %). V rámci uvedených pohľadávok Sociálna poisťovňa eviduje k 31. októbru 2015 pohľadávky z roku 1993 (pohľadávky štátu) v celkovom objeme 804 tis. Eur (0,11 % z celkového objemu pohľadávok) a pohľadávky zo zúčtovania poistného z roku 1994 na zdravotnom fonde v celkovom objeme 82 tis. Eur (0,01 %). Vývoj pohľadávok Sociálnej poisťovne podľa druhov a podľa fondov mesačne v roku 2015 je uvedený v prílohe.

Sociálna poisťovňa od začiatku roka 2015 podala návrhy na vykonanie exekúcie v celkovom objeme 59 919 tis. Eur. Z toho v mesiaci október v objeme 4 016 tis. Eur. Týmto spôsobom bolo od začiatku roka 2015 vymáhaných spolu 68 388 rozhodnutí. Podrobnejší prehľad je uvedený v prílohe.

Prehľad pohľadávok vymáhaných prostredníctvom mandátnej správy spoločnosťou General Factoring a. s. je uvedený v prílohách. Sociálna poisťovňa previedla do mandátnej správy od 1. januára 2015 do 31. októbra 2015 spolu 170 441 pohľadávok v sume 69 286 tis. Eur. Od 1. januára 2015 do 31. októbra 2015 bolo spolu akceptovaných úhrad v objeme 14 524 tis. Eur viažucich sa ku všetkým zoznamom pohľadávok prevedených do mandátnej správy do 31. októbra 2015.

V roku 2015 Sociálna poisťovňa rozšírila zasielanie upozornení na aktuálny nedoplatok na poistnom formou SMS a emailov pre samostatne zárobkovo činné osoby na všetky svoje pobočky a postupne plánuje rozšíriť okruh oslovovaných odvádzateľov. Od mesiaca júl 2015 sa uskutočňuje kampaň za všetky pobočky plne automatizovane.

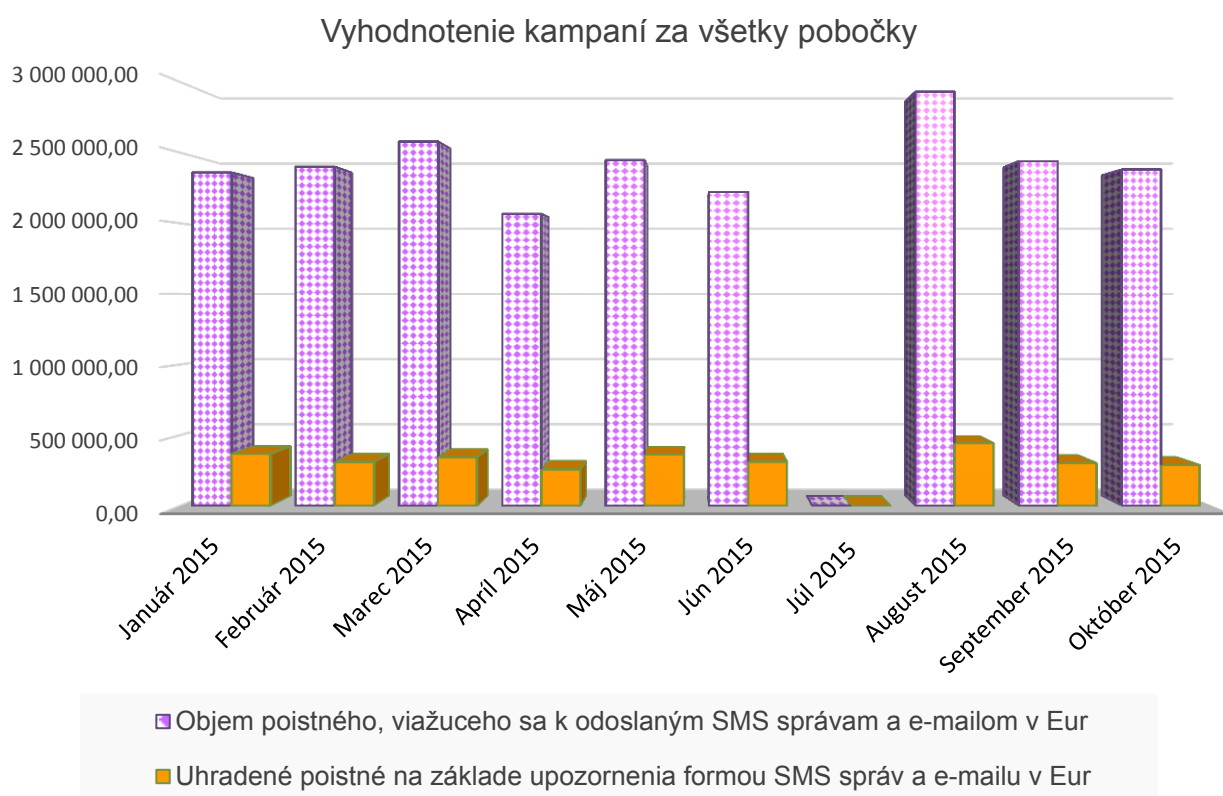
Z dôvodu posunu pôvodnej splatnosti predpisov poistného SZČO zo dňa 10.8.2015 na 2.9.2015 bolo zasielanie SMS správ a e-mailov v mesiaci august zrušené.

V mesiaci november 2015 odoslala 16 870 SMS správ a e-mailov, ktorými vyzvala k úhrade poistného za mesiac október 2015. Príjem za obdobie január až október 2015 je tak vo výške v sume 2 994 708,75 EUR. Počet zaslaných SMS správ a e-mailov za obdobie január až október 2015 bol 164 317 ks, ktoré upomínali na dlžné poistné vo výške 21 821 009,33 EUR. Vo vzťahu k tejto čiastke ide o takmer 13,72 % úspešnosť.

Vývoj v jednotlivých mesiacoch bol:

Obdobie	Počet odoslaných SMS a e-mailov	Objem poistného, viažuceho sa k odoslaným SMS správam a e-mailom v Eur	Uhradené poistné na základe upozornenia formou SMS správ a e-mailu v Eur
Január 2015	20 538	2 359 271,63	368 810,77
Február 2015	18 814	2 399 733,31	311 169,16
Marec 2015	19 400	2 577 859,78	345 571,17
Apríl 2015	15 592	2 066 440,38	259 161,22
Máj 2015	17 960	2 446 759,13	362 498,95
Jún 2015	15 968	2 221 523,61	313 525,55
Júl 2015 */	0	0,00	0,00
August 2015	21 540	2 930 428,23	443 845,22
September 2015	17 635	2 438 994,95	302 123,83
Október 2015	16 870	2 379 998,31	288 002,88

*/ MV zrušené, z dôvodu posunu splatnosti na 2.9.2015



Od 1. januára 2015 do 31. októbra 2015 vydala Sociálna poisťovňa spolu 911 rozhodnutí o povolení splátok dlžných súm v celkovom objeme 31 373 tis. Eur. Z toho k úspešnému ukončeniu splátkového kalendára (100% úhrada) došlo v 131 prípadoch s uhradenou sumou 138 tis. Eur. K zrušeniu splátkových kalendárov z dôvodov ich nedodržania došlo v 331 prípadoch na celkovú sumu 14 407 tis. Eur. Ku dňu zrušenia rozhodnutia bolo uhradené zo sumy povolenej na splácanie v zmysle schváleného splátkového kalendára 211 tis. Eur. Naďalej aktívnych splátkových kalendárov bolo 449 na celkový objem pohľadávok 16 828 tis. Eur. Z nich bolo od 1. januára 2015 do

31. októbra 2015 uhradených 800 tis. Eur. Prehľad vývoja povolení splátok dlžných súm v roku 2015 je uvedený v prílohe.

Celkový objem pohľadávok na neuhradenom poistnom (ďalej len "pohľadávka") Sociálnej poisťovne evidovaných voči sledovaným zdravotníckym zariadeniam v pôsobnosti MZ SR a transformovaným zdravotníckym zariadeniam dosiahol k 31. októbru 2015 sumu 145 764 tis. Eur. Objem pohľadávok evidovaný k 31. októbru 2015 v porovnaní s objemom pohľadávok k 31. decembru 2014 zaznamenal nárast o 25 480 tis. Eur.

Pohľadávky voči zdravotníckym zariadeniam v pôsobnosti MZ SR dosiahli k 31. októbru 2015 výšku 106 476 tis. Eur, čo predstavuje 73,0 % z celkového objemu pohľadávok voči všetkým sledovaným zdravotníckym zariadeniam. V porovnaní so stavom k 31. decembru 2014 sa pohľadávky voči týmto zariadeniam zvýšili o 24 622 tis. Eur. Nárast pohľadávok z titulu neplatenia mesačných odvodov v súčasnosti evidujeme pri 5 zdravotníckych zariadeniach v pôsobnosti MZ SR a to Univerzitnej nemocnici Bratislava, Detskej fakultnej nemocnici s poliklinikou Bratislava, Fakultnej nemocnici Trnava, Národnej transfúznej službe SR, Bratislava a Záchrannej zdravotnej službe Bratislava.

Voči transformovaným zdravotníckym zariadeniam eviduje Sociálna poisťovňa k 31. októbru 2015 pohľadávky vo výške 39 288 tis. Eur, čo predstavuje 27,0 % z celkového objemu pohľadávok voči všetkým sledovaným zdravotníckym zariadeniam. V porovnaní so stavom k 31. decembru 2014 sa pohľadávky voči týmto zdravotníckym zariadeniam zvýšili o 858 tis. Eur. Nárast pohľadávok z titulu neplatenia mesačných odvodov v súčasnosti evidujeme pri 4 transformovaných zdravotníckych zariadeniach a to Nemocnici s poliklinikou v Považskej Bystrici, Nemocnici s poliklinikou Prievidza so sídlom v Bojniciach, Nemocnici s poliklinikou Nové Mesto nad Váhom, n.o. a Sanatóriu Tatranská Kotlina, n.o..

3. Výdavky (náklady) Sociálnej poisťovne

Výdavky (náklady) Sociálnej poisťovne v mesiacoch január až október 2015:

v tis. Eur						
Ukazovateľ	Schválený rozpočet na rok 2015	Časový rozpis	Skutočnosť k 31. 10. 2015	% plnenia 3/1	% plnenia 3/2	Rozdiel 3-2
a	1	2	3	4	5	6
Použitie prostriedkov celkom	7 104 115	5 864 764	5 910 060	83,19	100,77	45 296
v tom:						
základný fond nemocenského poistenia	416 469	345 550	343 355	82,44	99,36	-2 195
základný fond starobného poistenia	5 417 976	4 466 643	4 532 962	83,67	101,48	66 319
základný fond invalidného poistenia	940 693	776 954	755 386	80,30	97,22	-21 568
základný fond úrazového poistenia	46 902	38 543	38 747	82,61	100,53	204
základný fond garančného poistenia	18 789	15 850	11 441	60,89	72,18	-4 409
základný fond poistenia v nezamestnanosti	157 286	131 853	131 755	83,77	99,93	-98
správny fond	106 000	89 371	96 414	90,96	107,88	7 043

3.1. Výdavky základného fondu nemocenského poistenia

čo je 82,44 % schváleného rozpočtu na rok 2015 vo výške
a 99,36 % časového rozpisu vo výške

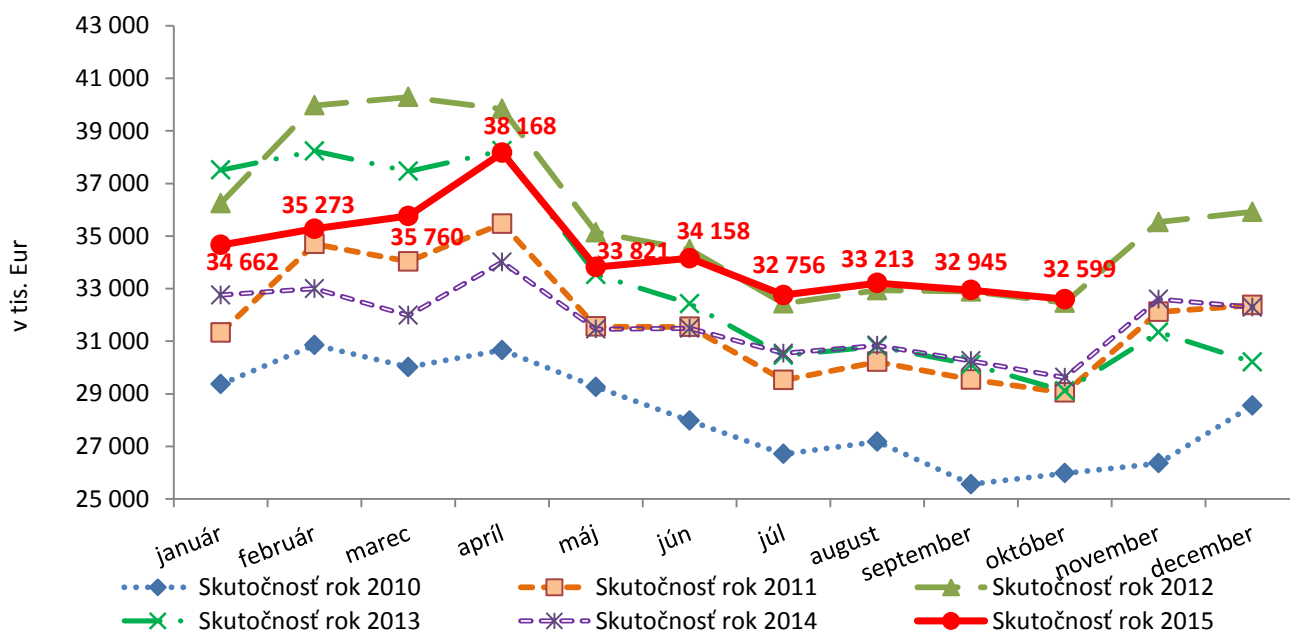
343 355 tis. Eur,
416 469 tis. Eur
345 550 tis. Eur.

V mesiacoch január až október 2015 boli výdavky základného fondu nemocenského poistenia v členení na dávky v porovnaní s časovým rozpisom a v porovnaní s rovnakým obdobím roka 2014:

v tis. Eur

Výdavky základného fondu nemocenského poistenia	Časový rozpis	Skutočnosť január až október		Rozdiel		% plnenia 3/1	Index v % 3/2
		2014	2015	3-1	3-2		
a	1	2	3	4	5	6	7
nemocenské	233 569	212 222	231 113	-2 456	18 891	98,95	108,90
ošetrovné	7 921	6 954	8 585	664	1 631	108,38	123,45
vyrovnávacía dávka	63	58	43	-20	-15	68,25	74,14
materské	103 997	96 688	103 617	-380	6 929	99,63	107,17
cudzíe platby (pobočka SNV)	0	-2	-1	-1	1	0,00	0,00
zúčtovanie dávok § 112	0	5	-2	-2	-7	0,00	0,00
Celkom	345 550	315 925	343 355	-2 195	27 430	99,36	108,68

Vývoj výdavkov základného fondu nemocenského poistenia v jednotlivých mesiacoch v rokoch 2010 až 2015:



Na výšku výdavkov na nemocenské dávky mal vplyv počet prípadov a priemerná mesačná výška dávky. Vývoj ukazovateľov bol:

➤ priemerný mesačný počet prípadov dávky

Druh dávky	Schválený rozpočet na rok 2015	Skutočnosť január až október		Rozdiel		Index v % 3/2
		2014	2015	3-1	3-2	
a	1	2	3	4	5	6
nemocenské	104 246	97 962	105 039	793	7 077	107,22
ošetrovné	10 169	8 909	10 444	275	1 535	117,23
vyrovnávacía dávka	94	97	79	-15	-18	81,44
materské	24 015	22 960	24 223	208	1 263	105,50
Celkom	138 524	129 928	139 785	1 261	9 857	107,59

➤ priemerná mesačná výška dávky

v Eur

Druh dávky	Schválený rozpočet na rok 2015	Skutočnosť január až október		Rozdiel		Index v % 3/2
		2014	2015	3-1	3-2	
a	1	2	3	4	5	6
nemocenské	224	217,5	221,1	-2,9	3,6	101,66
ošetrovné	81	78,4	82,6	1,6	4,2	105,36
vyrovnávací dávka	65	59,9	55,0	-10,0	-4,9	91,82
materské	438	421,3	428,2	-9,8	6,9	101,64

3.2. Výdavky z dôchodkového poistenia

čo je 83,17 % schváleného rozpočtu na rok 2015 vo výške a 100,85 % časového rozpisu vo výške

5 288 348 tis. Eur,
6 358 669 tis. Eur,
5 243 597 tis. Eur,

Výdavky základného fondu starobného poistenia

čo je 83,67 % schváleného rozpočtu na rok 2015 vo výške a 101,48 % časového rozpisu vo výške

4 532 962 tis. Eur,
5 417 976 tis. Eur,
4 466 643 tis. Eur,

Výdavky základného fondu invalidného poistenia

čo je 80,30 % schváleného rozpočtu na rok 2015 vo výške a 97,22 % časového rozpisu vo výške

755 386 tis. Eur,
940 693 tis. Eur,
776 954 tis. Eur.

Čerpanie finančných prostriedkov z dôchodkového poistenia bolo vyššie o 44 751 tis. Eur oproti časovému rozpisu.

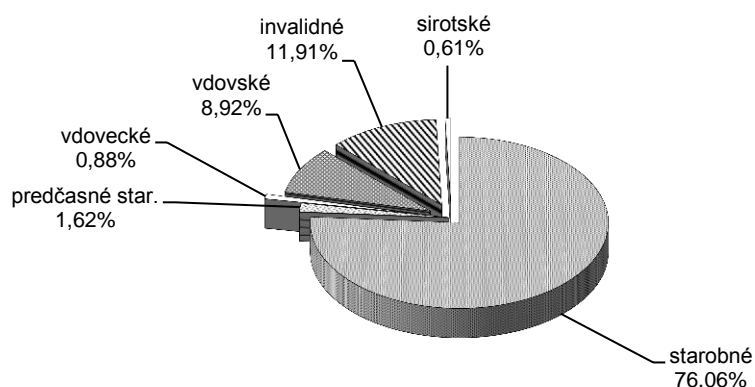
Vyššie ako rozpočtované boli výdavky v základnom fonde starobného poistenia o 66 319 tis. Eur, najmä v dôchodkoch starobných (o 69 959 tis. Eur), najmä z dôvodu vyššieho počtu a vyššej priemernej výšky novopriznávaných dôchodkov a nižšieho počtu zaniknutých dôchodkov ako bolo rozpočtované.

Nižšie ako rozpočtované, boli výdavky v základnom fonde invalidného poistenia o 21 568 tis. Eur, najmä v dôchodkoch:

- invalidných (7 404 tis. Eur), z dôvodu nižšieho počtu novopriznávaných dôchodkov a vyššieho počtu zaniknutých dôchodkov ako bolo rozpočtované,
- vdovských (7 500 tis. Eur) z dôvodu nižšieho počtu novopriznávaných dôchodkov a vyššieho počtu a vyššej priemernej výšky zaniknutých dôchodkov ako bolo rozpočtované na rok 2015,
- sirotských (5 133 tis. Eur) spôsobené nižším počtom novopriznávaných dôchodkov a vyšším počtom zaniknutých dôchodkov ako bolo rozpočtované.

Výška výdavkov na dôchodkové dávky v hodnotenom období zahŕňa aj zvýšenie dôchodkov od 1. januára 2015 v zmysle § 82 zákona o sociálnom poistení pevnou sumou vo výške 70 699 tis. Eur, v ktorej sa zvýšenie od prvého dňa v mesiaci prejavilo v sume 2 632 tis. Eur. Zvýšenie na jeden dôchodok predstavovalo 4,12 Eur (na starobný dôchodok 4,98 Eur, predčasný starobný dôchodok 5,26 Eur a na invalidný dôchodok 3,51 Eur).

Podiel jednotlivých dôchodkových dávok na celkových výdavkoch v percentuálnom vyjadrení:

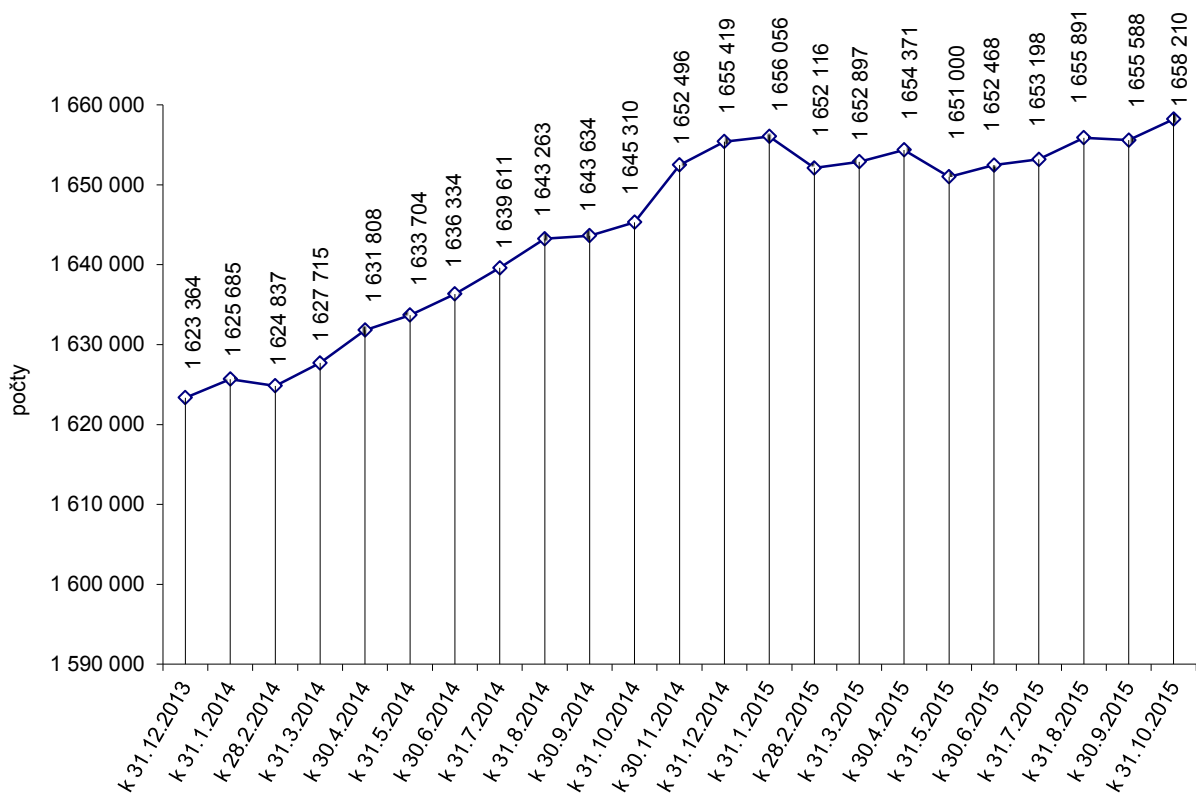


V porovnaní so stavom k 31. decembru 2014 sa v hodnotenom období zvýšil počet vyplácaných dôchodkov o 2 791. Najväčší nárast bol zaznamenaný v prípade starobných dôchodkov (o 6 692) a invalidných dôchodkov (o 2 256). Najväčší pokles bol zaznamenaný v prípade sirotských dôchodkov (o 3 316) a vdovských dôchodkov (o 3 027).

Prehľad o počte vyplácaných dôchodkov podľa druhu dôchodku k 31. októbru 2015, v porovnaní so stavom k 31. októbru 2014 a k 31. decembru 2014:

Druh dôchodku	Stav k			Rozdiel 3-1	Rozdiel 3-2
	31.10.2014	31.12.2014	31.10.2015		
A	1	2	3	4	5
Starobný dôchodok	1 014 615	1 018 814	1 025 506	10 891	6 692
Predčasný starobný dôchodok	21 309	21 348	19 924	- 1 385	-1 424
Invalidný dôchodok	232 023	233 009	235 265	3 242	2 256
Vdovský dôchodok	293 413	294 986	291 959	-1 454	-3 027
Vdovecký dôchodok	40 409	40 960	41 402	993	442
Sirotský dôchodok	22 200	24 625	21 309	- 891	-3 316
Dôchodky neprev.do automat. evidencie	70	70	35	- 35	- 35
Dôchodky vyplácané do cudziny	21 271	21 607	22 810	1 539	1 203
Celkom	1 645 310	1 655 419	1 658 210	12 900	2 791

Vývoj počtu vyplácaných dôchodkov podľa jednotlivých mesiacov roka 2014 a 2015:



Prehľad o priemernej mesačnej výške vyplácaného sólo dôchodku podľa druhu dôchodku k 31. októbru 2015, v porovnaní so stavom k 31. októbru 2014 a k 31. decembru 2014:

Druh dôchodku	Výška vyplácaného sólo dôchodku k			v Eur	
	31.10.2014	31.12.2014	31.10.2015	Rozdiel 3-1	Rozdiel 3-2
	a	1	2	3	4
Starobný dôchodok	399,74	400,18	409,65	9,91	9,47
Predčasný starobný dôchodok	386,51	384,42	391,96	5,45	7,54
Invalidný dôchodok	267,28	266,64	266,22	-1,06	-0,42
Vdovský dôchodok	242,85	242,90	246,24	3,39	3,34
Vdovecký dôchodok	187,30	186,71	190,37	3,07	3,66
Sirotský dôchodok	129,45	131,29	129,57	0,12	-1,72

Prehľad o priemernej výške vyplácaných sólo dôchodkov podľa druhu dôchodku a pohlavia k 31. októbru 2015:

Druh dôchodku	v Eur		
	muži	ženy	spolu
	a	1	2
Starobný dôchodok	458,53	364,20	409,65
Predčasný starobný dôchodok	411,81	342,62	391,96
Invalidný dôchodok	290,31	240,46	266,22
Vdovský dôchodok	x	246,24	246,24
Vdovecký dôchodok	190,37	x	190,37
Sirotský dôchodok	124,42	131,53	129,57

3.3. Výdavky základného fondu úrazového poistenia **38 747 tis. Eur,**
 čo je 82,61 % schváleného rozpočtu na rok 2015 vo výške 46 902 tis. Eur
 a 100,53 % časového rozpisu vo výške 38 543 tis. Eur.

V uvedenej sume výdavkov sú zahrnuté:

- výdavky na úrazové dávky 36 440 tis. Eur,
- zúčtovanie dôchodkových dávok -52 tis. Eur.
- poistné do základného fondu starobného poistenia a príspevky na SDS platené do základného fondu príspevkov na SDS 2 359 tis. Eur.

V mesiacoch január až október 2015 boli skutočné výdavky základného fondu úrazového poistenia vyššie v porovnaní s časovým rozpisom o 204 tis. Eur a o 2 168 tis. Eur v porovnaní s rovnakým obdobím roka 2014.

Najvyšší podiel na vyplatených úrazových dávkach má úrazová renta v sume 20 737 tis. Eur. V mesiacoch január až október 2015 bolo ústredím Sociálnej poisťovne (ďalej len „ústredie“) vyplatených priemerne mesačne 6 842 úrazových rent a 200 pozostalostných úrazových rent spolu v sume 21 020 tis. Eur. Pobočky vyplatili úrazové dávky v sume 15 420 tis. Eur.

3.4. Výdavky základného fondu garančného poistenia **11 441 tis. Eur,**
 čo je 60,89 % schváleného rozpočtu na rok 2015 vo výške 18 789 tis. Eur
 a 72,18 % časového rozpisu vo výške 15 850 tis. Eur.

V uvedenej sume výdavkov sú zahrnuté:

- výdavky na dávku garančného poistenia 3 470 tis. Eur,
- výdavky na úhradu príspevkov na SDS, ktoré nezaplatil zamestnávateľ do základného fondu príspevkov na SDS do 60 dní odo dňa ich splatnosti 7 971 tis. Eur.

Výdavky základného fondu garančného poistenia boli v mesiacoch január až október 2015 nižšie o 4 409 tis. Eur v porovnaní s časovým rozpisom a o 1 209 tis. Eur v porovnaní s rovnakým obdobím roka 2014.

V sledovanom období roka 2015 bola priemerná mesačná výška dávky garančného poistenia 1 581,60 Eur a priemerný mesačný počet prípadov vyplatenej dávky bol 219 prípadov.

3.5. Výdavky základného fondu poistenia v nezamestnanosti **131 755 tis. Eur,**
 čo je 83,77 % schváleného rozpočtu na rok 2015 vo výške 157 286 tis. Eur
 a 99,93 % časového rozpisu vo výške 131 853 tis. Eur.

V uvedenej sume výdavkov sú zahrnuté:

- výdavky na dávku v nezamestnanosti 131 809 tis. Eur,
- zúčtovanie dôchodkových dávok -146 tis. Eur,
- refundácia dávky v nezamestnanosti štátom EÚ 92 tis. Eur.

Výdavky základného fondu poistenia v nezamestnanosti boli nižšie o 98 tis. Eur v porovnaní s časovým rozpisom a vyššie o 2 143 tis. Eur v porovnaní s rovnakým obdobím roka 2014 (index 101,65 %).

V mesiacoch január až október 2015 bola priemerná mesačná výška dávky v nezamestnanosti na jedného poberateľa 380,60 Eur a priemerný mesačný počet poberateľov vyplatenej dávky bol 34 635.

3.6. Výdavky (náklady) správneho fondu

V rozpočte výdavkov (nákladov) správneho fondu v roku 2015 sa predpokladalo použitie prostriedkov správneho fondu v sume **106 000 tis. Eur**.

V nadväznosti na požiadavky súvisiace so zabezpečením výkonu sociálneho poistenia do konca roka 2015 a tvorbu správneho fondu v bežnom roku 2015, v zmysle § 168 ods.2 zákona o sociálnom poistení generálny riaditeľ Sociálnej poisťovne dňa 12. marca 2015 schválil úpravu rozpisu rozpočtu správneho fondu Sociálnej poisťovne na rok 2015 na sumu **130 000 tis. Eur**.

Použitie finančných prostriedkov správneho fondu za obdobie január až október 2015:

v tis. Eur				
Ukazovateľ	Rozpis rozpočtu na rok 2015	Rozpis rozpočtu po úpravách k 31.10.2015	Skutočnosť za obdobie január až október 2015	% plnenia 3/2
a	1	2	3	4
Bežné výdavky	104 943	125 293	94 753	75,63
v tom :				
- mzdy	56 000	59 084	44 681	75,62
- poisťné a príspevok do poisťovní	21 383	23 262	17 060	73,34
- tovary a služby	27 046	42 109	32 037	76,08
- bežné transfery	514	838	975	116,35
Kapitálové výdavky	1 057	4 707	1 661	35,29
v tom :				
- všeobecné investície	457	2 803	620	22,12
- výdavky na informačno-komunikačné technológie	600	1 904	1 041	54,67
Spolu použitie správneho fondu	106 000	130 000	96 414	74,16

3.6.1 Bežné výdavky (náklady)

Vynaložené finančné prostriedky správneho fondu súvisiace s krytím **bežných výdavkov (nákladov)** boli v sume : **94 753 tis. Eur**,

v tom:

- ústredie 43 011 tis. Eur,
- pobočky 51 742 tis. Eur.

Podiel bežných výdavkov (nákladov) v sume 94 753 tis. Eur na celkových použitých prostriedkoch správneho fondu 96 414 tis. Eur za obdobie január až október 2015 je **98,28 %**.

v tis. Eur				
Ukazovateľ	Ústredie, skutočnosť za obdobie január až október 2015	Pobočky, skutočnosť za obdobie január až október 2015	Spolu skutočnosť za obdobie január až október 2015	Podiel v %
a	1	2	3	4
Bežné výdavky (náklady)	43 011	51 742	94 753	98,28
Kapitálové výdavky	1 661	-	1 661	1,72
Správny fond spolu	44 672	51 742	96 414	100,00

Na celkovom plnení upraveného rozpočtu správneho fondu za obdobie január až október 2015 sa podieľali **osobné náklady vo výške 64 664 tis. Eur**, z toho

mzdové prostriedky, poisťné a príspevkov do poisťovní podľa organizačných zložiek Sociálnej poisťovne boli :

Ukazovateľ	v tis. Eur			
	Rozpis rozpočtu na rok 2015	Rozpis rozpočtu po úpravách k 31.10. 2015	Skutočnosť za obdobie január až október 2015	% plnenia 3/2
a	1	2	3	4
Mzdové prostriedky spolu	56 000	59 084	44 681	75,62
v tom : - ústredie	19 688	20 358	14 198	69,74
- pobočky	36 312	38 726	30 483	78,71
Poisťné a príspevkov do poisťovní	21 383	23 262	17 060	73,34
v tom : - ústredie	7 501	8 464	5 475	64,69
- pobočky	13 882	14 798	11 585	78,29

Finančné prostriedky rozpočtované na krytie výdavkov (nákladov) správneho fondu ústredia a pobočiek spolu v upravenom rozpise rozpočtu na tovary a služby v celkovej sume 42 109 tis. Eur, boli za obdobie január až október 2015 čerpané vo výške 32 037 tis. Eur, čo je plnenie ročného rozpočtu na 76,08 %.

Finančné prostriedky rozpočtované na krytie výdavkov (nákladov) správneho fondu ústredia a pobočiek spolu v upravenom rozpise rozpočtu na bežné transfery v celkovej sume 838 tis. Eur, boli za obdobie január až október 2015 čerpané vo výške 975 tis. Eur, čo je plnenie ročného rozpočtu na 116,35 %.

Zvýšené čerpanie na podpoložkách odchodné a odstupné je z dôvodu prijatia zmeny Organizačnej štruktúry Sociálnej poisťovne platnej od 1. októbra 2015.

Podľa vybraných **nákladových položiek** analytického členenia bolo použitie správneho fondu:

Ukazovateľ	v tis. Eur			
	Rozpis rozpočtu na rok 2015	Rozpis rozpočtu po úpravách k 31.10 2015	Skutočnosť za obdobie január až október 2015	% plnenia 3/2
a	1	2	3	4
- spotrebované nákupy	3 311	3 856	2 407	62,42
- služby	19 438	32 779	25 335	77,29
- osobné náklady	80 318	85 661	64 664	75,49
- dane a poplatky	383	318	257	80,82
- ostatné náklady	1 493	2 679	2 090	78,01

3.6.2. Kapitálové výdavky

Vynaložené finančné prostriedky správneho fondu súvisiace s krytím kapitálových výdavkov za obdobie január až október 2015 boli v sume 1 661 tis. Eur, čo z upraveného rozpisu rozpočtu na rok 2015 4 707 tis. Eur, je plnenie na 35,29%.

V kategórii kapitálových výdavkov boli čerpané finančné prostriedky :

- na podpoložke nákup softvéru vo výške 20 tis. Eur,
- na podpoložke nákup výpočtovej techniky vo výške 404 tis. Eur,
- na podpoložke nákup telekomunikačnej techniky vo výške 617 tis. Eur,

- na podpoložke nákup prevádzkových strojov vo výške	14 tis. Eur,
- na podpoložke nákup špeciálnych strojov vo výške	16 tis. Eur,
- na podpoložke nákup dopravných prostriedkov vo výške	420 tis. Eur,
- na položke prípravná a projektová dokumentácia vo výške	74 tis. Eur,
- na položke realizácia stavieb a ich technické zhodnotenie vo výške	96 tis. Eur.

4. Výdavky na dávky, ktoré hradí štát

Na výplatu dávok, ktoré uhrádza štát podľa § 168a a § 285 písm. a) až m) zákona o sociálnom poistení, poukázalo MPSVR SR Sociálnej poisťovni v hodnotenom období finančné prostriedky v sume 45 188 tis. Eur.
Tieto dávky boli vyplatené v sume 50 696 tis. Eur,
čo zo schváleného rozpočtu na rok 2015 v sume 54 291 tis. Eur
predstavuje plnenie na 93,38 %.

Súčasťou dávok, ktoré hradí štát sú tiež výdavky na vianočný príspevok a náklady spojené s jeho výplatou, ktoré boli v hodnotenom období vyplatené v sume 1 588 tis. Eur a výdavky na príplatok k dôchodku politickým väzňom a náklady spojené s jeho výplatou, ktoré predstavovali sumu 1 964 tis. Eur.

Z rozdielu príjmov a výdavkov v hodnotenom období vyplýva pohľadávka Sociálnej poisťovne voči MPSVR SR v sume 5 508 tis. Eur. V zmysle Zmluvy o poukazovaní rozpočtových prostriedkov, ktoré poskytuje štát na úhradu nákladov na plnenia podľa § 168a a § 285 ods.1, písm. a) až m) zákona o sociálnom poistení a o ich zúčtovaní bude pohľadávka vysporiadaná pri poukazovaní zálohy na nasledujúci mesiac.

Na výplatu dávky príspevok účastníkom národného boja za oslobodenie a vdovám a vdovcom po týchto osobách (ďalej len „príspevok“) podľa § 285 ods.1, písm. n) zákona o sociálnom poistení v znení zákona č. 285/2009 Z. z o poskytovaní príspevku účastníkom národného boja za oslobodenie a vdovám a vdovcom po týchto osobách a o zmene a doplnení niektorých zákonov poukazuje Sociálnej poisťovni finančné prostriedky Ministerstvo obrany Slovenskej republiky.

Výdavky na príspevok a na úhradu výdavkov spojených s jeho výplatou boli v hodnotenom období vyčíslené v sume 959 tis. Eur. MO SR Sociálnej poisťovni poukázalo finančné prostriedky na výdavky, ktoré sa viažu k hodnotenému obdobiu roka 2015 v sume 869 tis. Eur. Záväzok MO SR voči Sociálnej poisťovni v sume 90 tis. Eur bude vyrovnaný v nasledujúcom období.

Od 1. júla 2015 sú súčasťou dávok, ktoré hradí štát, tiež výdavky na zvýšenie dôchodku na sumu minimálneho dôchodku.

Sociálna poisťovňa v súlade s § 293dl zákona č. 461/2003 Z. z. o sociálnom poistení v znení zákona č. 140/2015 Z. z. zaslala poberateľom starobného a invalidného dôchodku po dovŕšení dôchodkového veku, ktorým by mohol vzniknúť nárok na zvýšenie dôchodku, výzvu na oznámenie údajov na zvýšenie dôchodku na sumu minimálneho dôchodku. Hromadne bolo **vyhotovených 58 010 výziev**, ktoré boli **expedované 25. a 26. augusta 2015**.

Výzvou sa zisťujú údaje nevyhnutne potrebné na posúdenie nároku na zvýšenie dôchodku na sumu minimálneho dôchodku. Podľa § 170 ods. 1 zákona

č. 461/2003 Z. z. v znení neskorších predpisov **je Sociálna poisťovňa oprávnená zhromažďovať vo svojom informačnom systéme len údaje potrebné na výkon sociálneho poistenia.**

Údaje zisťované výzvou nemali doteraz vplyv na nárok na dôchodkovú dávku, preto ich pred 1. júlom 2015 Sociálnej poisťovni neumožňoval žiaden právny predpis evidovať v informačnom systéme.

Od 27. augusta 2015 bolo vyhodnotených zamestnancami sekcie dôchodkového poistenia **51 210 vrátených výziev**. Na ich základe sa **automaticky zvýšilo 33 980 dôchodkov**, o čom Sociálna poisťovňa vydala od 19. do 21. októbra 2015 **33 450 rozhodnutí**, ktorých balenie a expedovanie zabezpečila firma Postservis. Ďalších **530 rozhodnutí** adresovaných do zariadení sociálnych služieb Sociálna poisťovňa vydala 23. októbra 2015.

Manuálne Sociálna poisťovňa **posudzuje nárok na zvýšenie** dôchodku na sumu minimálneho dôchodku **17 230 poberateľom dôchodku, z nich:**

- **1 668** poberá dávku v hmotnej núdzi, ktorú je potrebné zúčtovať,
 - **11 702** doručilo výzvu po dátume rozhodujúcom na zaradenie do automatického spracovania alebo oznámilo údaje, ktoré je potrebné zapísať do informačného systému Sociálnej poisťovne.

Ďalším **3 860** poberateľom dôchodku sa posudzuje nárok na zvýšenie manuálne z dôvodu súčasného vykonávania zrážok z dôchodku, realizácie zmeny v dôchodku alebo nezrovnalostí v údajoch.

O nároku na minimálny dôchodok Sociálna poisťovňa rozhodne § 293dl ods. 2 zákona č. 461/2003 Z. z. v znení zákona č. 140/2015 Z. z. v lehote do 60 dní od preukázania skutočností rozhodujúcich na určenie sumy dôchodku, teda v zásade do 60 dní od vrátenia úplne vyplnenej výzvy.

Zvýšené dôchodky sa začnú vyplácať najskôr od výplatného termínu v mesiaci november 2015 spolu s doplatkom.

O nároku na zvýšenie dôchodku na minimálny dôchodok od 1. júla 2015 rozhoduje Sociálna poisťovňa **aj pri priznaní starobného dôchodku po 30. júni 2015. Tiež aj po dovŕšení dôchodkového veku** poberateľom invalidného dôchodku alebo poberateľom predčasného starobného dôchodku **alebo po zmene skutočností rozhodujúcich na nárok a sumu zvýšenia na minimálny dôchodok**. Potrebné údaje Sociálna poisťovňa pritom zistí zo žiadosti o starobný dôchodok spísaných po 30. júni 2015 alebo z oznámení, ktoré zašle poberateľom invalidného dôchodku alebo predčasného starobného dôchodku po dovŕšení ich dôchodkového veku.

V súlade s vyššie uvedeným Sociálna poisťovňa podľa § 82b zákona o sociálnom poistení na zvýšenie sumy starobného a sumy invalidného dôchodku vyplácaného po dovŕšení dôchodkového veku na sumu minimálneho dôchodku k 24. novembru 2015 vyplatila celkom sumu 5 743 tis. Eur, z toho suma do zabezpečenia pravidelnej mesačnej výplaty predstavuje 4 730 tis. Eur. Pravidelné mesačné výdavky na zvýšenie dôchodkov na sumu minimálneho dôchodku boli v mesiacoch október a november 2015 vyplatené v sume 1 013 tis. Eur. Zvýšenie dôchodkov na sumu minimálneho dôchodku bolo realizované u 36 712 dôchodcov.

5. Záver

Z porovnania skutočných príjmov a výdavkov Sociálnej poisťovne k 31. októbru 2015 vyplývajú bilančné rozdiely v hospodárení Sociálnej poisťovne podľa jednotlivých fondov:

v tis. Eur				
Fond	Bilančný rozdiel v bežnom roku	Prevod zostatku z roku 2014	Krytie deficitu v dôchodkovom poistení	Bilančný rozdiel k 31. 10. 2015
Základný fond nemocenského poistenia	93 530	49 846	0	143 376
Základný fond starobného poistenia	-1 004 248	217 886	850 000	63 638
Základný fond invalidného poistenia	167 512	105 423	-160 000	112 935
Základný fond úrazového poistenia	81 447	18 198	0	99 645
Základný fond garančného poistenia	20 919	5 522	0	26 441
Základný fond poistenia v nezamestnanosti	146 423	35 971	-50 000	132 394
Rezervný fond solidarity	739 575	28 541	-640 000	128 116
Správny fond	40 791	0	0	40 791
Spolu	285 949	461 387	0	747 336

Hospodárenie Sociálnej poisťovne v sledovanom období skončilo s bilančným rozdielom 747 336 tis. Eur, čo je o 273 119 tis. Eur viac, ako sa predpokladalo v časovom rozpise.

x x x

Informácia o príspevkoch na SDS v mesiacoch január až október 2015

Sociálna poisťovňa vybrala príspevky na SDS vo výške 376 645 tis. Eur, čo je 80,47 % v roku 2015 predpokladanej sumy 468 049 tis. Eur.

DSS boli za EAO postúpené príspevky na SDS v sume 357 355 tis. Eur, čo je 81,67 % v roku 2015 predpokladanej sumy 437 565 tis. Eur.

V tom príspevky na SDS za:

- zamestnancov 337 347 tis. Eur,
- SZČO 19 469 tis. Eur,
- DPO 539 tis. Eur.

Príspevky na SDS uhradené zo základného fondu garančného poistenia boli postúpené v sume 7 971 tis. Eur.

Príspevky na SDS za sporiteľov štátu boli postúpené v sume 18 178 tis. Eur, čo je 62,44 % v roku 2015 predpokladanej sumy 9 114 tis. Eur.

Sociálna poisťovňa postúpila príspevky na SDS za sporiteľov, ktorí sa stali poberateľmi úrazovej renty v sume 154 tis. Eur.

Zo správneho fondu bolo za hodnotené obdobie zaplatené penále v sume 16 tis. Eur.

V hodnotenom období boli postúpené príspevky na SDS v celkovej sume 383 674 tis. Eur, čo je v porovnaní s rovnakým obdobím minulého roka (372 952 tis. Eur) viac o 10 722 tis. Eur.

Ku koncu októbra 2015 evidovala Sociálna poisťovňa 1 338 078 sporiteľov, čo je od začiatku tohto roka úbytok 126 755 sporiteľov. Prehľad o štruktúre sporiteľov:

1.	zamestnanci	916 320
2.	SZČO	104 067
3.	dobrovoľne dôchodkovo poistené osoby	2 587
4.	sporitelia, za ktorých platí príspevky na SDS štát	101 851
	v tom:	
	a) osoba starajúca sa o dieťa do 6 rokov veku	84 902
	b) osoba, ktorá sa stará o dieťa s nepriaznivým zdravotným stavom do 18 rokov veku	1 033
	c) osoba poberajúca peňažný príspevok za opatrovanie	4 831
	d) osoba, ktorá vykonávajúca osobnú asistenciu fyzickej osoby s ťažkým zdravotným postihnutím	213
	e) osoba, ktorej sa poskytuje materské	10 872
5.	sporitelia, za ktorých platí príspevky na SDS Sociálna poisťovňa	815
6.	bez účasti na SDS	212 438

Na základe § 123a) zákona č. 43/2004 Z. z. o starobnom dôchodkovom sporení, v znení zákona č. 25/2015 Z. z., mohol sporiteľ od 15. marca 2015 do 15. júna 2015 doručiť Sociálnej poisťovni písomné oznámenie, ktorého obsahom bol prejav vôle, aby mu zaniklo právne postavenie sporiteľa.

Za vystupujúcich sporiteľov bola k 31. októbru 2015 DSS na osobitný účet základného fondu príspevkov na SDS Sociálnej poisťovne poukázaná suma 579 313 tis. Eur.

Od roku 2005 do 31. októbra 2015 evidovala Sociálna poisťovňa 280 097 žiadostí o prestup do inej DSS. Z nich bolo realizovaných 234 832 prestupov. Od začiatku tohto roka bolo zrealizovaných 21 999 prestupov.

X X X

Očakávané výsledky hospodárenia Sociálnej poisťovne v roku 2015

V očakávanej skutočnosti Sociálnej poisťovne na rok 2015 je zohľadnený vplyv makroekonomických ukazovateľov zverejnených IFP MF SR 21. 9. 2015 a sú zohľadnené aj skutočné výsledky hospodárenia k 31. 8. 2015 a predpoklad ich vývoja do konca roka 2015.

Príjmy Sociálnej poisťovne sa v roku 2015 očakávajú:

v tis. Eur

Ukazovateľ	Rok 2015		Rozdiel 2-1
	Schválený rozpočet	Očakávaná skutočnosť	
a	1	2	3
Zdroje celkom	7 649 463	7 862 812	213 349
v tom:			
prevod z minulých rokov	524 248	461 387	-62 861
príjmy v bežnom roku	7 125 215	7 401 425	276 210
v tom:			
a) príjmy z bežného poistného od EAO	5 712 892	5 904 014	191 122
b) príjmy z poistného od štátu	221 804	200 488	-21 316
c) príjmy od Sociálnej poisťovne	2 500	2 493	-7
d) príjmy zo sankcií	14 645	17 460	2 815
e) príjmy z dlžného poistného	238 829	219 240	-19 589
f) ostatné príjmy	921 215	468 862	-452 353
<i>z toho príjmy zo ŠR SR</i>	905 966	452 983	-452 983
g) príspevky na SDS zaplatené zamestnávateľom po uplynutí 60 dní	12 130	8 631	-3 499
h) príjmy správneho fondu z príspevkov na SDS (EAO)	1 127	1 066	-61
i) príjmy správneho fondu z príspevkov na SDS (štát)	73	62	-11
j) príjmy z otvorenia II. piliera vrátane príjmov správneho fondu vo výške 2,15 %	0	579 109	579 109

V roku 2015 sa očakáva vyššie plnenie rozpočtu príjmov z bežného poistného od EAO o 191 122 tis. Eur a nižšie plnenie rozpočtu dlžného poistného o 19 589 tis. Eur.

Výber od EAO vrátane príspevkov na SDS sa v roku 2015 očakáva o 149 931 tis. Eur vyšší, ako bolo rozpočtované.

V roku 2015 sa predpokladá jednorazový vplyv na príjmy Sociálnej poisťovne z dočasného otvorenia II. piliera vo výške 579 109 tis. Eur.

V očakávanej skutočnosti ostatných príjmov je v základnom fonde starobného poistenia zapracovaný transfer finančných prostriedkov zo ŠR SR v sume 452 983 tis. Eur na krytie deficitu vzniknutého dôsledkom zavedenia II. piliera a ako finančná výpomoc z dôvodu platobnej neschopnosti základného fondu starobného poistenia v zmysle § 157 ods. 4 zákona o sociálnom poistení, čo je o 452 983 tis. Eur menej ako bolo rozpočtované.

Výdavky (náklady) Sociálnej poisťovne v roku 2015 sa predpokladajú:

v tis. Eur

Ukazovateľ	Rok 2015		Rozdiel 2-1
	Schválený rozpočet	Očakávaná skutočnosť	
a	1	2	3
Použitie prostriedkov celkom	7 104 115	7 164 776	60 661
v tom:			
základný fond nemocenského poistenia	416 469	416 540	71
základný fond starobného poistenia	5 417 976	5 480 490	62 514
základný fond invalidného poistenia	940 693	918 097	-22 596
dôchodkové poistenie spolu	6 358 669	6 398 587	39 918
základný fond úrazového poistenia , v tom:	46 902	47 446	544
- výdavky na úrazové dávky	44 202	44 746	544
- úhrada poistného na starobné poistenie a príspevkov na SDS za poberateľov úrazovej renty	2 700	2 700	0
základný fond garančného poistenia , v tom:	18 789	14 917	-3 872
- výdavky na dávku garančného poistenia	7 584	4 029	-3 555
- úhrada príspevkov na SDS nezaplatených zamestnávateľom do základného fondu príspevkov na SDS	11 205	10 888	-317
základný fond poistenia v nezamestnanosti	157 286	157 286	0
správny fond	106 000	130 000	24 000

V roku 2015 sa očakávajú celkovo vyššie výdavky (náklady) Sociálnej poisťovne o 60 661 tis. Eur oproti schválenému rozpočtu na rok 2015.

Vyššie výdavky sa očakávajú najmä v základnom fonde starobného poistenia z dôvodu vyššej priemernej výšky novopriznávaných dôchodkov ako bolo rozpočtované v schválenom rozpočte.

Z hľadiska celkového hospodárenia Sociálnej poisťovne (vrátane prevodu prostriedkov z minulých rokov) je možné očakávať k 31. 12. 2015 v jednotlivých fondoch výsledky:

v tis. Eur

Fond	Bilančný rozdiel k 31.12.2015		Rozdiel 2-1
	Schválený rozpočet	Očakávaná skutočnosť	
a	1	2	3
Základný fond nemocenského poistenia	35 000	35 000	0
Základný fond starobného poistenia	239 550	378 411	138 861
Základný fond invalidného poistenia	196 407	218 250	21 843
Základný fond úrazového poistenia	5 000	5 000	0
Základný fond garančného poistenia	5 000	5 000	0
Základný fond poistenia v nezamestnanosti	20 000	20 000	0
Rezervný fond solidarity	0	0	0
Správny fond	44 391	36 375	-8 016
Spolu	545 348	698 036	152 688

Hospodárenie Sociálnej poisťovne v roku 2015 by malo skončiť bilančným rozdielom 698 036 tis. Eur.

x x x

Sociálna poisťovňa očakáva, že v roku 2015 postúpi príspevky na SDS do DSS v sume 452 704 tis. Eur.