



# **SOCIÁLNA POISŤOVŇA**

Materiál predkladaný na 6/16 zasadnutie  
Dozornej rady Sociálnej poisťovne  
konané dňa 5. decembra 2016

## **7**

### **SPRÁVA O HOSPODÁRENÍ SOCIÁLNEJ POISŤOVNE ZA JANUÁR AŽ OKTÓBER 2016**

**Dôvod predloženia:**

plnenie uznesenia DR SP  
č. 13/16/I./2. z 31.1.2006

**Materiál obsahuje:**

1. Návrh uznesenia Dozornej rady Sociálnej poisťovne
2. Predkladaciu správu
3. Správu o hospodárení Sociálnej poisťovne za január až október 2016

**Materiál predkladá:**

Ing. Ľubomír Vážny  
generálny riaditeľ  
Sociálnej poisťovne

**Návrh uznesenia**  
**Dozornej rady Sociálnej poisťovne**

**Dozorná rada Sociálnej poisťovne**

**berie na vedomie**

správu o hospodárení Sociálnej poisťovne za január až október 2016.

## **Predkladacia správa**

Správa o hospodárení Sociálnej poisťovne za január až október 2016 sa predkladá na 6/16 zasadnutie Dozornej rady Sociálnej poisťovne v nadväznosti na plnenie uznesenia Dozornej rady Sociálnej poisťovne č. 13/16/I./2. z 31. 1. 2006.

## **Správa o hospodárení Sociálnej poisťovne za január až október 2016**

Návrh rozpočtu Sociálnej poisťovne na rok 2016 schválila Národná rada Slovenskej republiky (NR SR) uznesením č. 2125 z 20. novembra 2015.

Schválený rozpočet Sociálnej poisťovne na rok 2016 (ďalej len „schválený rozpočet na rok 2016“) je zostavený v podmienkach zákona č. 461/2003 Z. z. o sociálnom poistení v znení neskorších predpisov (ďalej len „zákon o sociálnom poistení“) účinných k termínu jeho spracovania a bol v ňom zároveň premietnutý finančný dopad vládneho návrhu zákona, ktorým sa mení a dopĺňa zákon o sociálnom poistení (zvýšenie sumy materského v súvislosti so zvýšením vymeriavacieho základu určeného pre výpočet dávky materské zo 65 % na 70 % denného vymeriavacieho základu s účinnosťou od 1. januára 2016 – schválené v NR SR zákonom č. 407/2015 Z. z. z 25. novembra 2015).

Schválený rozpočet na rok 2016 rešpektuje príslušné ustanovenia zákona č. 523/2004 Z. z. o rozpočtových pravidlách verejnej správy a o zmene a doplnení niektorých zákonov v znení neskorších predpisov a ďalšie predpisy a dokumenty, makroekonomické prognózy Inštitútu finančnej politiky Ministerstva financií SR (IFP MF SR) zverejnené 21. septembra 2015 a MF SR navrhovanú výšku príjmov a výdavkov.

Do príjmov Sociálnej poisťovne na rok 2016 bol zapracovaný transfer zo štátneho rozpočtu Slovenskej republiky (ŠR SR) v sume 634 988 tis. Eur. Výška transferu zohľadňuje nevyhnutnú technickú rezervu finančných prostriedkov potrebnú pre zachovanie platobnej schopnosti Sociálnej poisťovne v zmysle § 157 ods. 4 zákona o sociálnom poistení.

Sociálna poisťovňa v schválenom rozpočte na rok 2016 zapracovala valorizáciu od 1. januára 2016:

- dôchodkových dávok pevnou sumou vo výške 31 185 tis. Eur;
- úrazových dávok o 0,46 % vo výške 136 tis. Eur.

Nadväzne na schválenie rozpočtu na rok 2016 v NR SR vykonala sekcia ekonomiky v súlade s článkom 5 Pravidiel financovania a hospodárenia Sociálnej poisťovne rozpis rozpočtu Sociálnej poisťovne na rok 2016 podľa rozpočtovej klasifikácie, podľa období a podľa organizačných zložiek Sociálnej poisťovne. Rozpis rozpočtu Sociálnej poisťovne na rok 2016 schválil generálny riaditeľ Sociálnej poisťovne v mesiaci január 2016.

Príjmy Sociálnej poisťovne v mesiacoch január až október 2016 (bez prevodu z minulých rokov) dosiahli výšku 5 835 957 tis. Eur, čo je 81,12 %-né plnenie schváleného rozpočtu na rok 2016 a 100,46 %-né plnenie časového rozpisu rozpočtu na január až október 2016 (ďalej len „časový rozpis“).

Zdroje Sociálnej poisťovne, vrátane prevodu prostriedkov z minulého roka (v súlade so schválenou účtovnou závierkou Sociálnej poisťovne za rok 2015 uznesením NR SR č. 125 zo 16. júna 2016), v hodnotenom období predstavovali 6 539 153 tis. Eur.

Výdavky (náklady) Sociálnej poisťovne v mesiacoch január až október 2016 dosiahli výšku 6 067 341 tis. Eur, čo je 83,05 %-né plnenie schváleného rozpočtu na rok 2016 a 99,96 %-né plnenie časového rozpisu.

Z porovnania príjmov a výdavkov vyplýva bilančný rozdiel v bežnom roku v sume -231 384 tis. Eur. Hospodárenie Sociálnej poisťovne k 31. októbru 2016 (vrátane prevodu z minulých rokov) skončilo bilančným rozdielom 471 812 tis. Eur.

Dôchodkovým správcovským spoločnosťami (DSS) boli postúpené príspevky na SDS vrátane penále vo výške 391 465 tis Eur.

Prehľad o vývoji príjmov, výdavkov a počtoch zamestnancov Sociálnej poisťovne k 31. októbru 2016 sú v prílohách – ústredie Sociálnej poisťovne, pobočky Sociálnej poisťovne a zamestnanci Sociálnej poisťovne.

**1. Príjmy Sociálnej poisťovne**, t. j. finančné prostriedky z poistného, pokút a penále a ostatné príjmy, vrátane finančných prostriedkov zo ŠR SR, v mesiacoch január až október 2016 predstavovali **5 835 957 tis. Eur**, čo je 81,12 %-né plnenie schváleného rozpočtu na rok 2016 v sume 7 194 199 tis. Eur a 100,46 %-né plnenie časového rozpisu vo výške 5 809 487 tis. Eur.

Štruktúra skutočných príjmov Sociálnej poisťovne a ich porovnanie s časovým rozpisom:

v tis. Eur

Ukazovateľ	Schválený rozpočet na rok 2016	Časový rozpis	Skutočnosť k 31. 10. 2016	% plnenia 3/1	% plnenia 3/2	Rozdiel 3-2
a	1	2	3	4	5	6
Príjmy celkom	7 194 199	5 809 487	5 835 957	81,12	100,46	26 470
v tom:						
príjmy z bežného poistného od ekonomicky aktívneho obyvateľstva (EAO)	6 084 443	4 925 943	5 136 614	84,42	104,28	210 671
príjmy z dlžného poistného	221 980	185 120	173 583	78,20	93,77	-11 537
príjmy zo sankcií	19 208	16 035	13 002	67,69	81,09	-3 033
príjmy z poistného od štátu vrátane 0,25 % z príspevkov na SDS	204 089	164 579	173 360	84,94	105,34	8 781
príjmy od Sociálnej poisťovne	2 500	2 022	2 275	91,00	112,51	253
ostatné príjmy	650 859	506 765	332 629	51,11	65,64	-174 136
z toho príjmy zo ŠR	634 988	493 878	317 494	50,00	0,00	-176 384
príspevky na SDS zaplatené zamestnávateľom po uplynutí 60 dní	10 063	8 147	3 568	35,46	43,80	-4 579
príjmy správneho fondu z príspevkov na SDS (EAO)	1 057	876	925	87,51	105,59	49
príjmy z otvorenia II. piliera	0	0	0	.	0,00	0

**V absolútnom vyjadrení je plnenie príjmov celkom oproti časovému rozpisu vyššie o 26 470 tis. Eur.** Plnenie príjmov od **EAO z bežného poistného** je, v porovnaní s časovým rozpisom, **vyššie o 210 671 tis. Eur.** Plnenie príjmov z **dlžného poistného** je v porovnaní s časovým rozpisom **nižšie o 11 537 tis. Eur.**

Transfer finančných prostriedkov zo ŠR SR, ktorý je určený na riešenie deficitu vzniknutého v dôsledku zavedenia II. piliera a ako finančná výpomoc z dôvodu platobnej neschopnosti základného fondu starobného poistenia, v zmysle § 157 ods. 4 zákona o sociálnom poistení, bol Sociálnej poisťovni poskytnutý prostredníctvom výdavkového účtu MF SR vo výške 317 494 tis. Eur (o 176 384 tis. Eur menej, ako bolo zapracované v časovom rozpise).

V príjmoch od EAO sú zahrnuté príjmy z poistného od zamestnancov, zamestnávateľov, samostatne zárobkovo činných osôb a dobrovoľne poistených osôb.

Podľa jednotlivých druhov poistenia boli príjmy z bežného poistného od EAO v mesiacoch január až október 2016:

v tis. Eur				
Príjmy z bežného poistného od EAO	Časový rozpis	Skutočnosť k 31. 10. 2016	Rozdiel 2-1	% plnenia 2/1
a	1	2	3	4
Nemocenské poistenie	428 344	460 164	31 820	107,43
Starobné poistenie	2 450 882	2 534 768	83 886	103,42
Invalidné poistenie	884 440	927 438	42 998	104,86
Úrazové poistenie	123 926	127 581	3 655	102,95
Garančné poistenie	30 916	30 908	-8	99,97
Poistenie v nezamestnanosti	270 138	288 924	18 786	106,95
Rezervný fond solidarity	737 297	766 831	29 534	104,01
Spolu	4 925 943	5 136 614	210 671	104,28

Počty SZČO platiacich v mesiacoch január až október 2016 na sociálne poistenie z minimálneho vymeriavacieho základu v triedení podľa jednotlivých druhov poistenia sú:

Fond	počet samostatne zárobkovo činných osôb	%-ny podiel z celkového počtu samostatne zárobkovo činných osôb
Základný fond nemocenského poistenia	135 396	72,51%
Základný fond starobného poistenia	135 397	72,51%
Základný fond invalidného poistenia	127 018	72,81%
Rezervný fond solidarity	135 434	72,50%

**Ukazovateľ úspešnosti výberu poistného a príspevkov na SDS** (ďalej len "úspešnosť výberu poistného") vyjadruje platobnú disciplínu odvádzateľov (právnických a fyzických osôb) voči Sociálnej poisťovni, ako aj úroveň vzájomnej komunikácie odvádzateľov poistného a pobočiek Sociálnej poisťovne (ďalej len „pobočky“), vrátane kvality práce pobočiek s pohľadávkami súvisiacimi s nezaplateným poistným. **Ukazovateľ úspešnosti výberu poistného** je stanovený ako pomer uhradeného predpísaného poistného a príspevkov na SDS, pokút a penále a ich predpisu. V mesiacoch január až október 2016 je jeho hodnota **98,73 %**.

**1.1. Poistné štátu** (vrátane príjmov správneho fondu vo výške 0,25 % z príspevkov na SDS za sporiteľov štátu) bolo vo výške **173 360 tis. Eur**, čo je 84,94 %-né plnenie schváleného rozpočtu na rok 2016 vo výške 204 089 tis. Eur a 105,34 %-né plnenie časového rozpisu vo výške 164 579 tis. Eur.

Plnenie rozpočtu v tis. Eur:

Príjmy	Časový rozpis	Skutočnosť k 31. 10. 2016	Rozdiel 2-1	% plnenia 2/1
a	1	2	3	4
Starobné poistenie	106 445	114 971	8 526	108,01
Invalidné poistenie	43 558	43 785	227	100,52
Rezervný fond solidarity	14 515	14 568	53	100,37
Príjmy správneho fondu z príspevkov na SDS za poistencov štátu	61	36	-25	59,02
Spolu	164 579	173 360	8 781	105,34

Príjmy z poistného plateného štátom predstavujú finančné prostriedky, ktoré v hodnotenom období poukázalo MPSVR SR, znížené o príspevky na SDS, ktoré Sociálna poisťovňa poukázala na príslušné účty DSS.

<b>1.2. Sociálna poisťovňa</b> zaplatila poistné v sume	<b>2 275 tis. Eur,</b>
čo je 91,00 % - né plnenie schváleného rozpočtu na rok 2016 v sume	2 500 tis. Eur
a 112,51 % - né plnenie časového rozpisu v sume	2 022 tis. Eur.

Uvedená suma predstavuje poistné uhradené zo základného fondu úrazového poistenia do základného fondu starobného poistenia.

<b>1.3. Ostatné príjmy</b> (vrátane prostriedkov zo ŠR SR) dosiahli výšku	<b>332 629 tis. Eur</b>
čo je 51,11 %- né plnenie schváleného rozpočtu na rok 2016 vo výške	650 859 tis. Eur
a 65,64 %- né plnenie časového rozpisu vo výške	506 765 tis. Eur.

Nízke plnenie ostatných príjmov schváleného rozpočtu na rok 2016 je spôsobené tým, že v mesiacoch január až október 2016 bol Sociálnej poisťovni poskytnutý transfer finančných prostriedkov zo ŠR SR vo výške 317 494 tis. Eur, čo je o 176 384 tis. Eur menej, ako bolo zapracované v časovom rozpise.

Na celkovej výške ostatných príjmov sa, okrem príjmov zo ŠR SR, podieľajú najmä:

➤ príjmy z majetku Sociálnej poisťovne (najmä z prenájmu)	841 tis. Eur,
➤ príjmy z úhrad preplatkov na dávkach a regresných náhrad	4 680 tis. Eur,
➤ príjmy z úhrad preplatkov na zaniknutých dôchodkoch	253 tis. Eur,
➤ príjmy z úhrad poistného bez právneho titulu	392 tis. Eur,
➤ príjmy z pokút za porušovanie povinností	266 tis. Eur
➤ príjmy z refundácií dávok v nezamestnanosti zo zahraničia	8 669 tis. Eur
➤ iné	406 tis. Eur.

Ostatné príjmy boli pripisované do jednotlivých fondov podľa vecnej príslušnosti. Úroky z bežných účtov pobočiek sa rozdelili do fondov percentuálne, zodpovedajúc podielu príjmov konkrétneho základného fondu a rezervného fondu solidarity na celkových príjmoch z poistného.

#### 1.4. Tvorba fondov

Z príjmov poistného, pokút, penále a ostatných príjmov v mesiacoch január až október 2016 boli vytvorené jednotlivé fondy:

v tis. Eur			
Fond	Tvorba fondu v bežnom roku	Prevod zostatku z roku 2015	Tvorba fondu celkom 1+2
a	1	2	3
Základný fond nemocenského poistenia	466 224	52 250	518 474
Základný fond starobného poistenia	3 005 717	369 689	3 375 406
Základný fond invalidného poistenia	980 397	167 754	1 148 151
Základný fond úrazového poistenia	128 339	19 657	147 996
Základný fond garančného poistenia	34 718	6 517	41 235
Základný fond poistenia v nezamestnanosti	298 990	36 720	335 710
Rezervný fond solidarity	788 103	50 609	838 712
Správny fond	133 469	0	133 469
Spolu	5 835 957	703 196	6 539 153

## 2. Pohľadávky

Pohľadávky podľa § 148 zákona o sociálnom poistení (ďalej len „pohľadávky“) evidované Sociálnou poisťovňou k 31. októbru 2016 dosiahli výšku 773 777 tis. Eur a oproti stavu k 31. decembru 2015 vzrástli o 71 079 tis. Eur (10,1 %). Podiel pohľadávok predpísaných na základe právoplatného rozhodnutia k 31. októbru 2016 predstavoval 89,9 % z celkových pohľadávok. Z celkového stavu pohľadávok predstavujú pohľadávky na poistnom na základe rozhodnutia 510 455 tis. Eur (66,0 %) a pohľadávky na penále 162 657 tis. Eur (21,0 %), nepredpísané pohľadávky 78 359 tis. Eur (10,1 %) a ostatné pohľadávky 22 306 tis. Eur (2,9 %). V rámci uvedených pohľadávok Sociálna poisťovňa eviduje k 31. októbru 2016 pohľadávky z roku 1993 (pohľadávky štátu) v celkovom objeme 661 tis. Eur (0,09 % z celkového objemu pohľadávok) a pohľadávky zo zúčtovania poistného z roku 1994 na zdravotnom fonde v celkovom objeme 76 tis. Eur (0,01 %). Vývoj pohľadávok Sociálnej poisťovne podľa druhov a podľa fondov mesačne v roku 2016 je uvedený v prílohe.

Sociálna poisťovňa od začiatku roka 2016 podala návrhy na vykonanie exekúcie v celkovom objeme 40 831 tis. Eur. Z toho v mesiaci október v objeme 4 038 tis. Eur. Týmto spôsobom bolo od začiatku roka 2016 vymáhaných spolu 36 953 rozhodnutí. Podrobnejší prehľad je uvedený v prílohe.

Prehľad pohľadávok vymáhaných prostredníctvom mandátnej správy spoločnosťou General Factoring a. s. je uvedený v prílohách. Sociálna poisťovňa previedla do mandátnej správy od 1. januára 2016 do 31. októbra 2016 spolu 212 995 pohľadávok v sume 111 410 tis. Eur. Od 1. januára 2016 do 31. októbra 2016 boli akceptované úhrady v objeme 17 612 tis. Eur viažuce sa ku všetkým zoznamom pohľadávok prevedených do mandátnej správy do 31. októbra 2016.

V októbri 2016 Sociálna poisťovňa odoslala upozornenia na aktuálny nedoplatok na poistnom za mesiac september 2016 formou SMS a e-mailov pre SZČO za všetky pobočky. Odoslala 18 729 a doručila 16 266 SMS a e-mailov, ktoré upomínali na dlžné poistné vo výške 2 419 099,57 Eur. Príjem za obdobie september 2016 je v sume 434 664,11 Eur, čo predstavuje 17,97 % úspešnosť z upozorňovanej sumy.

Počet všetkých odoslaných SMS a e-mailov za obdobie január až september 2016 bol 169 295, z toho ich bolo doručených 149 558, ktoré upozorňovali na dlžné poistné v sume 21 395 644,42 Eur. Príjem z takto zaplateného dlžného poistného za obdobie január až september 2016 v sume 3 278 687,17 Eur predstavuje úspešnosť 15,32 %.

Vývoj v jednotlivých mesiacoch bol:

Obdobie	Počet odoslaných SMS a e-mailov	Objem poistného, viažuceho sa k odoslaným SMS správam a e-mailom v Eur	Uhradené poistné na základe upozornenia formou SMS správ a e-mailu v Eur
Január	22 152	2 516 950,80	301 456,26
Február	19 190	2 367 857,13	333 990,48
Marec	17 652	2 223 757,91	236 695,73
Apríl	18 213	2 344 043,31	385 608,00
Máj	17 946	2 335 956,21	325 681,70
Jún	16 619	2 198 284,64	310 423,10
Júl	20 780	2 641 564,83	549 095,04
August	18 014	2 348 130,02	401 072,75
September	18 729	2 419 099,57	434 664,11



V októbri 2016 Sociálna poisťovňa odoslala upozornenia zamestnávateľom na aktuálny nedoplatok na poisťnom za august 2016. Odoslaných bolo 37 069 SMS a e-mailov, z toho doručených bolo 36 256. Poslané boli 19 686 zamestnávateľom, upozorňovali na dlžné poisťné v sume 16 613 079,35 Eur.

Príjem z poisťného na základe upozornenia dosiahol 8 907 757,70 Eur, čo je 53,62 % úspešnosť z celkovej upozorňovanej sumy. Sumárne za obdobie február až august 2016 bolo odoslaných 161 155 SMS a e-mailov, z toho doručených ich bolo 159 818, poslané boli 95 114 zamestnávateľom v sume 86 459 180,76 Eur. Príjem z takto zaplateného dlžného poisťného v sume 37 682 794,15 Eur predstavuje 43,58 % úspešnosť.

Vývoj v jednotlivých mesiacoch bol:

Obdobie	Počet odoslaných SMS a e-mailov	Objem poisťného, viažuceho sa k odoslaným SMS správam a e-mailom v Eur	Uhradené poisťné na základe upozornenia formou SMS správ a e-mailu v Eur
Január	0	0,00	0,00
Február	16 556	11 193 655,13	3 206 873,91
Marec	12 953	6 369 382,55	2 529 939,35
Apríl	19 683	11 491 561,09	6 636 404,48
Máj	32 750	18 662 321,98	7 419 038,55
Jún	15 215	6 743 654,26	2 618 057,96
Júl	26 929	15 385 526,40	6 364 722,20
August	37 069	16 613 079,35	8 907 757,70

Od 1. januára 2016 do 31. októbra 2016 vydala Sociálna poisťovňa spolu 815 rozhodnutí o povolení splátok dlžných súm v celkovom objeme 4 805 tis. Eur. Z toho k úspešnému ukončeniu splátkového kalendára (100% úhrada) došlo v 72 prípadoch uhradenou sumou 100 tis. Eur. K zrušeniu splátkových kalendárov z dôvodov ich nedodržania došlo v 231 prípadoch na celkovú sumu 2 419 tis. Eur. Ku dňu zrušenia rozhodnutia bolo uhradené zo sumy povolenej na splácanie v zmysle schváleného splátkového kalendára 134 tis. Eur. Naďalej aktívnych splátkových kalendárov bolo 512 na celkový objem pohľadávok 2 286 tis. Eur. Z nich bolo od 1. januára 2016 do 31. októbra 2016 uhradených 652 tis. Eur. Prehľad vývoja povolení splátok dlžných súm v roku 2016 je uvedený v prílohe.

Celkový objem pohľadávok na neuhradenom poisťnom (ďalej len "pohľadávka") Sociálnej poisťovne evidovaných voči sledovaným zdravotníckym zariadeniam v pôsobnosti MZ SR a transformovaným zdravotníckym zariadeniam dosiahol k 31. októbru 2016 sumu 187 343 tis. Eur. Objem pohľadávok evidovaný k 31. októbru 2016 v porovnaní s objemom pohľadávok k 31. decembru 2015 zaznamenal nárast o 33 749 tis. Eur. Z celkového počtu 27 zdravotníckych zariadení splácajú dlh na základe splátkového kalendára dve zdravotnícke zariadenia, na základe dohody o dobrovoľných úhradách, resp. uznaniach dlhu spláca 5 zdravotníckych zariadení.

Pohľadávky voči zdravotníckym zariadeniam v pôsobnosti MZ SR dosiahli k 31. októbru 2016 výšku 140 917 tis. Eur, čo predstavuje 75,2 % z celkového objemu pohľadávok voči všetkým sledovaným zdravotníckym zariadeniam. V porovnaní so stavom k 31. decembru 2015 sa pohľadávky voči týmto zariadeniam zvýšili o 28 176 tis. Eur. Nárast pohľadávok z titulu neplatenia mesačných odvodov v súčasnosti evidujeme pri 6 zdravotníckych zariadeniach v pôsobnosti MZ SR a to Univerzitnej nemocnici Bratislava,

Univerzitnej nemocnici L. Pasteura Košice, Fakultnej nemocnici Trnava, Fakultnej nemocnici Žilina, Detskej fakultnej nemocnici s poliklinikou Bratislava a Národnej transfúznej službe SR, Bratislava.

Voči transformovaným zdravotníckym zariadeniam eviduje Sociálna poisťovňa k 31. októbru 2016 pohľadávky vo výške 46 426 tis. Eur, čo predstavuje 24,8 % z celkového objemu pohľadávok voči všetkým sledovaným zdravotníckym zariadeniam. V porovnaní so stavom k 31. decembru 2015 sa pohľadávky voči týmto zdravotníckym zariadeniam zvýšili o 5 573 tis. Eur. Nárast pohľadávok z titulu neplatenia mesačných odvodov v súčasnosti evidujeme pri 7 transformovaných zdravotníckych zariadeniach a to Nemocnici s poliklinikou v Považskej Bystrici, Nemocnici s poliklinikou Prievidza so sídlom v Bojniciach, Nemocnici s poliklinikou Myjava, Nemocnici s poliklinikou Nové Mesto nad Váhom, n. o., Nemocnici s poliklinikou Ilava, n. o., Sanatóriu Tatranská Kotlina, n. o. a Mestskej poliklinike Dubnica, m.p.o., Dubnica nad Váhom.

### 3. Výdavky (náklady) Sociálnej poisťovne

Výdavky (náklady) Sociálnej poisťovne v mesiacoch január až október 2016:

v tis. Eur

Ukazovateľ	Schválený rozpočet na rok 2016	Časový rozpis	Skutočnosť k 31. 10. 2016	% plnenia 3/1	% plnenia 3/2	Rozdiel 3-2
a	1	2	3	4	5	6
Použitie prostriedkov celkom	7 305 749	6 069 478	6 067 341	83,05	99,96	-2 137
v tom:						
základný fond nemocenského poistenia	440 924	364 731	391 574	88,81	107,36	26 843
základný fond starobného poistenia	5 607 154	4 655 397	4 623 655	82,46	99,32	-31 742
základný fond invalidného poistenia	938 719	781 329	759 556	80,91	97,21	-21 773
<i>dôchodkové poistenie spolu</i>	<i>6 545 873</i>	<i>5 436 726</i>	<i>5 383 211</i>	<i>82,24</i>	<i>99,02</i>	<i>-53 515</i>
základný fond úrazového poistenia	49 649	41 547	39 204	78,96	94,36	-2 343
základný fond garančného poistenia	16 177	13 526	12 092	74,75	89,40	-1 434
základný fond poistenia v nezamestnanosti	147 126	122 271	142 503	96,86	116,55	20 232
správny fond	106 000	90 677	98 757	93,17	108,91	8 080

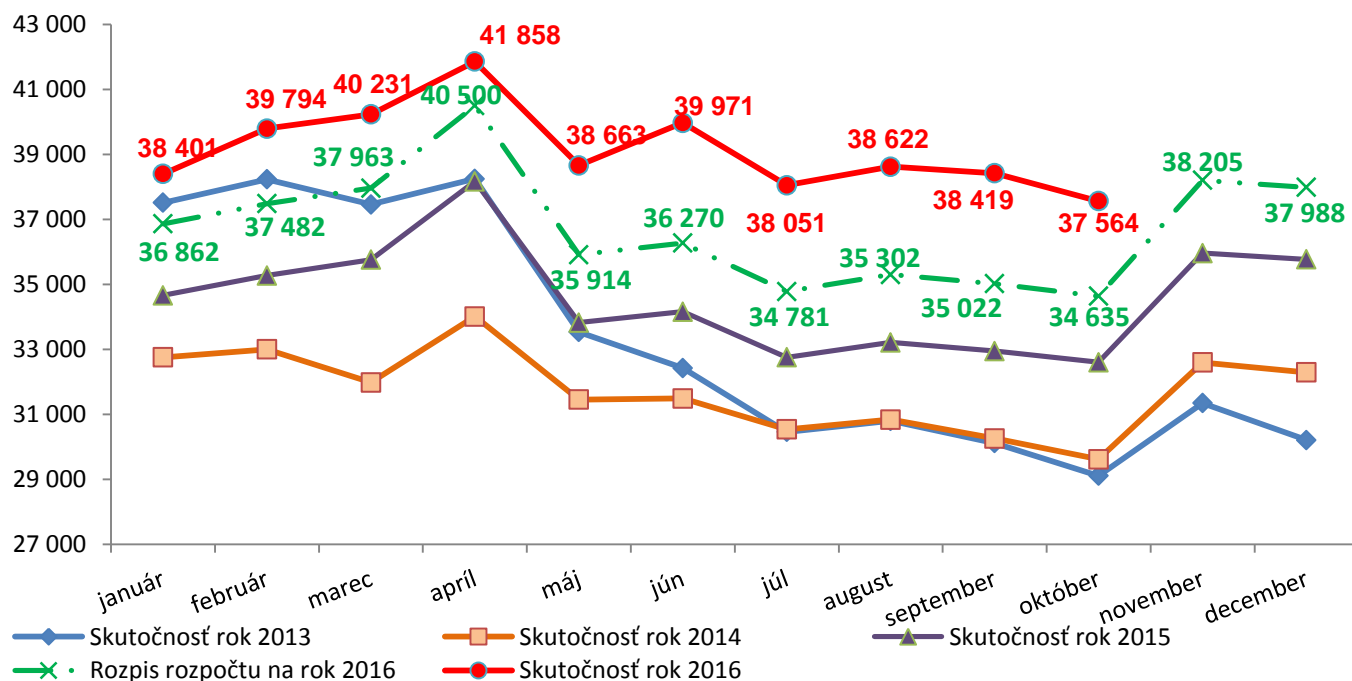
**3.1. Výdavky základného fondu nemocenského poistenia 391 574 tis. Eur,**  
 čo je 88,81 % schváleného rozpočtu na rok 2016 vo výške 440 924 tis. Eur  
 a 107,36 % časového rozpisu vo výške 364 731 tis. Eur.

V mesiacoch január až október 2016 boli výdavky základného fondu nemocenského poistenia v členení na dávky v porovnaní s časovým rozpisom a v porovnaní s rovnakým obdobím roka 2015:

v tis. Eur

Výdavky základného fondu nemocenského poistenia	Časový rozpis	Skutočnosť január až október		Rozdiel		% plnenia 3/1	Index v % 3/2
		2015	2016	3-1	3-2		
a	1	2	3	4	5	6	7
nemocenské	242 541	231 113	258 322	15 781	27 209	106,51	111,77
ošetrovné	9 227	8 585	9 950	723	1 365	107,84	115,90
vyrovnávací dávka	51	43	46	-5	3	90,20	106,98
materské	112 912	103 617	123 260	10 348	19 643	109,16	118,96
zúčtovanie dávok § 112	0	-2	-4	-4	-2	0,00	200,00
cudzie platby	0	-1	0	0	1	0,00	0,00
<b>Celkom</b>	<b>364 731</b>	<b>343 355</b>	<b>391 574</b>	<b>26 843</b>	<b>48 219</b>	<b>107,36</b>	<b>114,04</b>

Vývoj výdavkov základného fondu nemocenského poistenia v jednotlivých mesiacoch v rokoch 2013 až 2016 bol (v tis. Eur):



Na výšku výdavkov na nemocenské dávky mal vplyv počet prípadov a priemerná mesačná výška dávky. Vývoj ukazovateľov bol:

➤ priemerný mesačný počet prípadov dávky:

Druh dávky	Schválený rozpočet na rok 2016	Skutočnosť január až október		Rozdiel		Index v % 3/2
		2015	2016	3-1	3-2	
a	1	2	3	4	5	6
nemocenské	109 181	105 039	109 551	370	4 512	104,30
ošetrovné	11 211	10 444	11 508	297	1 064	110,19
vyrovnávací dávka	81	79	80	-1	1	101,27
materské	24 240	24 223	26 025	1 785	1 802	107,44
<b>Celkom</b>	<b>144 713</b>	<b>139 785</b>	<b>147 164</b>	<b>2 451</b>	<b>7 379</b>	<b>105,28</b>

➤ priemerná mesačná výška dávky

v Eur

Druh dávky	Schválený rozpočet na rok 2016	Skutočnosť január až október		Rozdiel		Index v % 3/2
		2015	2016	3-1	3-2	
a	1	2	3	4	5	6
nemocenské	223	221,1	236,8	13,8	15,7	107,10
ošetrovné	84	82,6	87,0	3,0	4,4	105,33
vyrovňavacia dávka	59	55	59,3	0,3	4,3	107,82
materské	471	428,2	474,0	3,0	45,8	110,70

**3.2. Výdavky z dôchodkového poistenia**

čo je 82,24 % schváleného rozpočtu na rok 2016 vo výške a 99,02 % časového rozpisu vo výške

**5 383 211 tis. Eur,**  
6 545 873 tis. Eur,  
5 436 726 tis. Eur,

**Výdavky základného fondu starobného poistenia**

čo je 82,46 % schváleného rozpočtu na rok 2016 vo výške a 99,32 % časového rozpisu vo výške

**4 623 655 tis. Eur,**  
5 607 154 tis. Eur,  
4 655 397 tis. Eur,

**Výdavky základného fondu invalidného poistenia**

čo je 80,91 % schváleného rozpočtu na rok 2016 vo výške a 97,21 % časového rozpisu vo výške

**759 556 tis. Eur,**  
938 719 tis. Eur,  
781 329 tis. Eur.

Čerpanie finančných prostriedkov z dôchodkového poistenia bolo nižšie o 53 515 tis. Eur oproti časovému rozpisu.

Nižšie ako rozpočtované, boli výdavky v základnom fonde starobného poistenia o 31 742 tis. Eur, najmä v dôchodkoch:

- starobných (12 626 tis. Eur), najmä z dôvodu nižšej priemernej výšky novopriznávaných dôchodkov ako bolo rozpočtované,
- vdovských (15 613 tis. Eur) z dôvodu nižšieho počtu novopriznávaných dôchodkov ako bolo rozpočtované na rok 2016.

Nižšie ako rozpočtované, boli aj výdavky v základnom fonde invalidného poistenia o 21 773 tis. Eur, najmä v dôchodkoch:

- invalidných (13 648 tis. Eur), z dôvodu nižšieho počtu novopriznávaných dôchodkov a vyššieho počtu zaniknutých dôchodkov ako bolo rozpočtované,
- vdovských (5 413 tis. Eur) z dôvodu nižšej priemernej výšky novopriznávaných dôchodkov ako bolo rozpočtované na rok 2016.

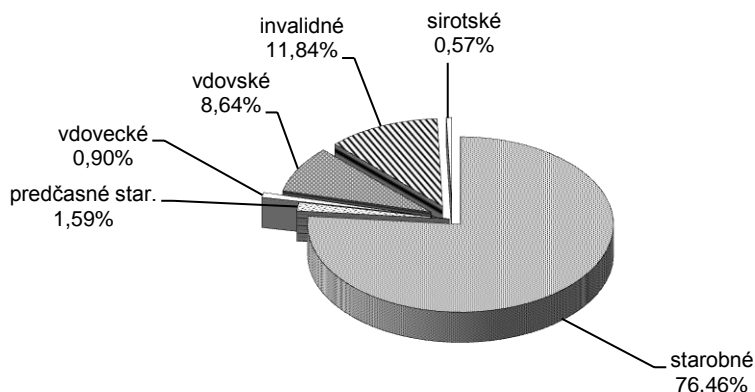
Sociálna poisťovňa od začiatku roka 2016 prijíma žiadosti a opätovne priznáva pozostalostné dôchodky tým vdovám a vdovcom, ktorí ovdoveli pred 1. januárom 2004. Výplata týchto pozostalostných dôchodkov sa k 31. októbru 2016 realizovala 8 737 dôchodcom, z toho 246 dôchodcom do zabezpečenia pravidelnej mesačnej výplaty a 8 491 dôchodcom v pravidelnej mesačnej výplate dôchodku. V hodnotenom období vyplatila Sociálna poisťovňa tieto pozostalostné dôchodky v sume 8 504 tis. Eur.

Výplata dôchodkových dávok na krytie nárokov príslušníkov ozbrojených zložiek sa realizovala v hodnotenom období v celkovej sume 28 589 tis. Eur.

Výška výdavkov na dôchodkové dávky v hodnotenom období zahŕňa aj zvýšenie dôchodkov od 1. januára 2016 v zmysle § 82 zákona o sociálnom poistení pevnou sumou vo výške 26 296 tis. Eur, v ktorej sa zvýšenie od prvého dňa v mesiaci prejavilo v sume

941 tis. Eur. Zvýšenie na jeden dôchodok predstavovalo 1,51 Eur (na starobný dôchodok 1,82 Eur, predčasný starobný dôchodok 1,88 Eur a na invalidný dôchodok 1,29 Eur).

Podiel jednotlivých dôchodkových dávok na celkových výdavkoch v percentuálnom vyjadrení je znázornený v grafe:

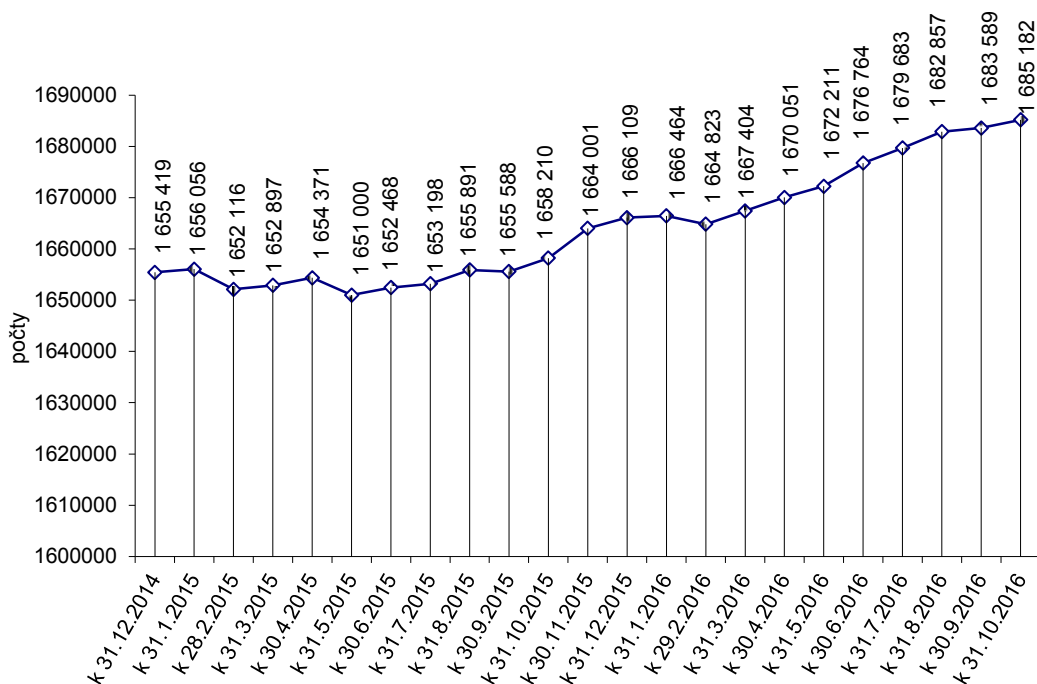


V porovnaní so stavom k 31. decembru 2015 sa v hodnotenom období zvýšil počet vyplácaných dôchodkov o 19 073. Najväčší nárast bol zaznamenaný v prípade starobných dôchodkov (o 12 913) a vdoveckých dôchodkov (o 3 699). Pokles bol zaznamenaný v prípade sirotských dôchodkov (o 3 288).

Prehľad o počte vyplácaných dôchodkov podľa druhu dôchodku k 31. októbru 2016, v porovnaní so stavom k 31. októbru 2015 a k 31. decembru 2015:

Druh dôchodku	Stav k			Rozdiel 3-1	Rozdiel 3-2
	31.10.2015	31.12.2015	31.10.2016		
a	1	2	3	4	5
Starobný dôchodok	1 025 506	1 032 197	1 045 110	19 604	12 913
Predčasný starobný dôchodok	19 924	18 351	20 016	92	1 665
Invalidný dôchodok	235 265	234 451	234 835	- 430	384
Vdovský dôchodok	291 959	292 827	295 221	3 262	2 394
Vdovecký dôchodok	41 402	41 720	45 419	4 017	3 699
Sirotský dôchodok	21 309	23 373	20 085	- 1 224	-3 288
Dôchodky neprev. do automat. evidencie	35	20	46	11	26
Dôchodky vyplácané do cudziny	22 810	23 170	24 450	1 640	1 280
<b>Celkom</b>	<b>1 658 210</b>	<b>1 666 109</b>	<b>1 685 182</b>	<b>26 972</b>	<b>19 073</b>

Vývoj počtu vyplácaných dôchodkov podľa jednotlivých mesiacov roka 2015 a 2016:



Prehľad o priemernej mesačnej výške vyplácaného sólo dôchodku podľa druhu dôchodku k 31. októbru 2016, v porovnaní so stavom k 31. októbru 2015 a k 31. decembru 2015:

Druh dôchodku	Výška vyplácaného sólo dôchodku k			Rozdiel 3-1	Rozdiel 3-2
	31.10.2015	31.12.2015	31.10.2016		
	a	1	2	3	4
Starobný dôchodok	409,65	411,06	417,02	7,37	5,96
Predčasný starobný dôchodok	391,96	392,64	390,22	- 1,74	- 2,42
Invalidný dôchodok	266,22	265,83	263,76	- 2,46	- 2,07
Vdovský dôchodok	246,24	246,33	245,24	-1,00	- 1,09
Vdovecký dôchodok	190,37	190,11	190,09	-0,28	- 0,02
Sirotský dôchodok	129,57	131,58	127,81	- 1,76	- 3,77

Prehľad o priemernej výške vyplácaných sólo dôchodkov podľa druhu dôchodku a pohlavia k 31. októbru 2016:

Druh dôchodku	v Eur		
	muži	ženy	Spolu
a	1	2	3
Starobný dôchodok	464,51	371,95	417,02
Predčasný starobný dôchodok	412,88	346,99	390,22
Invalidný dôchodok	287,34	238,83	263,76
Vdovský dôchodok	X	245,24	245,24
Vdovecký dôchodok	190,09	X	190,09
Sirotský dôchodok	123,44	129,50	127,81

**3.3. Výdavky základného fondu úrazového poistenia**  
čo je 78,96 % schváleného rozpočtu na rok 2016 vo výške  
a 94,36 % časového rozpisu vo výške

**39 204 tis. Eur,**  
49 649 tis. Eur  
41 547 tis. Eur.

- V uvedenej sume výdavkov sú zahrnuté:
- výdavky na úrazové dávky
  - zúčtovanie dôchodkových dávok

36 828 tis. Eur,  
-53 tis. Eur.

- poistné do základného fondu starobného poistenia a príspevky na SDS platené do základného fondu príspevkov na SDS 2 429 tis. Eur.

V mesiacoch január až október 2016 boli skutočné výdavky základného fondu úrazového poistenia nižšie o 2 343 tis. Eur v porovnaní s časovým rozpisom a vyššie o 457 tis. Eur v porovnaní s rovnakým obdobím roka 2015.

Najvyšší podiel na vyplatených úrazových dávkach má úrazová renta v sume 21 058 tis. Eur. V mesiacoch január až október 2016 bolo ústredím Sociálnej poisťovne (ďalej len „ústredie“) vyplatených priemerne mesačne 6 876 úrazových rent a 187 pozostalostných úrazových rent spolu v sume 21 318 tis. Eur. Pobočky vyplatili úrazové dávky v sume 15 510 tis. Eur.

**3.4. Výdavky základného fondu garančného poistenia 12 092 tis. Eur,**  
 čo je 74,75 % schváleného rozpočtu na rok 2016 vo výške 16 177 tis. Eur  
 a 89,40 % časového rozpisu vo výške 13 526 tis. Eur.

- V uvedenej sume výdavkov sú zahrnuté:
- výdavky na dávku garančného poistenia 2 643 tis. Eur,
  - výdavky na úhradu príspevkov na SDS, ktoré nezaplatil zamestnávateľ do základného fondu príspevkov na SDS do 60 dní odo dňa ich splatnosti 9 449 tis. Eur.

Výdavky základného fondu garančného poistenia boli v mesiacoch január až október 2016 nižšie o 1 434 tis. Eur v porovnaní s časovým rozpisom a vyššie o 651 tis. Eur v porovnaní s rovnakým obdobím roka 2015.

V sledovanom období roka 2016 bola priemerná mesačná výška dávky garančného poistenia 1 617,20 Eur a priemerný mesačný počet prípadov vyplatenej dávky bol 163 prípadov.

**3.5. Výdavky základného fondu poistenia v nezamestnanosti 142 503 tis. Eur,**  
 čo je 96,86 % schváleného rozpočtu na rok 2016 vo výške 147 126 tis. Eur  
 a 116,13 % časového rozpisu vo výške 122 271 tis. Eur.

- V uvedenej sume výdavkov sú zahrnuté:
- výdavky na dávku v nezamestnanosti 142 286 tis. Eur,
  - zúčtovanie dôchodkových dávok -173 tis. Eur,
  - refundácia dávky v nezamestnanosti štátom EÚ 390 tis. Eur.

Výdavky základného fondu poistenia v nezamestnanosti k 31. októbru 2016 boli vyššie o 20 232 tis. Eur v porovnaní s časovým rozpisom a o 10 748 tis. Eur v porovnaní s rovnakým obdobím roka 2015 (index 108,16 %).

V mesiacoch január až október 2016 bola priemerná mesačná výška dávky v nezamestnanosti na jedného poberateľa 407,70 Eur a priemerný mesačný počet poberateľov vyplatenej dávky bol 34 902.

### 3.6. Výdavky (náklady) správneho fondu

V rozpočte výdavkov (nákladov) správneho fondu v roku 2016 sa predpokladalo použitie prostriedkov správneho fondu v sume **106 000 tis. Eur.**

V nadväznosti na požiadavky súvisiace so zabezpečením výkonu sociálneho poistenia do konca roka 2016 a tvorbu správneho fondu v bežnom roku 2016, v zmysle § 168 ods.2 zákona o sociálnom poistení generálny riaditeľ Sociálnej poisťovne dňa

19. februára 2016 schválil úpravu rozpočtu správneho fondu Sociálnej poisťovne na rok 2016 na sumu **137 900 tis. Eur**.

Použitie finančných prostriedkov správneho fondu za obdobie január až október 2016:

v tis. Eur

Ukazovateľ	Rozpis rozpočtu na rok 2016	Rozpis rozpočtu na rok 2016 po úpravách k 31.10.2016	Skutočnosť za obdobie január až október 2016	% plnenia 3/2
a	1	2	3	4
<b>Bežné výdavky</b>	<b>105 280</b>	<b>133 657</b>	<b>97 735</b>	<b>73,12</b>
v tom :				
- mzdy	56 583	62 771	47 959	76,40
- poisťné a príspevok do poisťovní	22 133	24 651	18 270	71,11
- tovary a služby	26 050	45 253	30 719	67,88
- bežné transfery	514	982	787	80,14
<b>Kapitálové výdavky</b>	<b>720</b>	<b>4 243</b>	<b>1 022</b>	<b>24,09</b>
v tom :				
- všeobecné investície	320	2 343	508	21,68
- výdavky na informačno-komunikačné technológie	400	1 900	514	27,05
<b>Spolu použitie správneho fondu</b>	<b>106 000</b>	<b>137 900</b>	<b>98 757</b>	<b>71,61</b>

### 3.6.1 Bežné výdavky (náklady)

Vynaložené finančné prostriedky správneho fondu súvisiace s krytím **bežných výdavkov (nákladov)** boli v sume : **97 735 tis. Eur**,

v tom:

- ústredie 47 665 tis. Eur,
- pobočky 50 070 tis. Eur.

Podiel bežných výdavkov (nákladov) v sume 97 735 tis. Eur na celkových použitých prostriedkoch správneho fondu 98 757 tis. Eur za obdobie január až október 2016 je **98,97 %**.

v tis. Eur

Ukazovateľ	Ústredie, skutočnosť za obdobie január až október 2016	Pobočky, skutočnosť za obdobie január až október 2016	Spolu skutočnosť za obdobie január až október 2016	Podiel v %
a	1	2	3	4
Bežné výdavky (náklady)	47 665	50 070	97 735	98,97
Kapitálové výdavky	1 022	-	1 022	1,03
<b>Správny fond spolu</b>	<b>48 687</b>	<b>50 070</b>	<b>98 757</b>	<b>100,00</b>

Na celkovom plnení upraveného rozpočtu správneho fondu za obdobie január až október 2016 sa podieľali **osobné náklady vo výške 69 005 tis. Eur**, z toho mzdové prostriedky, poisťné a príspevok do poisťovní podľa organizačných zložiek Sociálnej poisťovne boli:



v tis. Eur

Ukazovateľ	Rozpis rozpočtu na rok 2016	Rozpis rozpočtu na rok 2016 po úpravách k 31.10.2016	Skutočnosť za obdobie január až október 2016	% plnenia 3/2
a	1	2	3	4
<b>Mzdové prostriedky spolu</b>	<b>56 583</b>	<b>62 771</b>	<b>47 959</b>	<b>76,40</b>
v tom : - ústredie	21 706	26 237	18 853	71,86
- pobočky	34 877	36 534	29 106	79,67
<b>Poistné a príspevok do poisťovní</b>	<b>22 133</b>	<b>24 651</b>	<b>18 270</b>	<b>71,11</b>
v tom : - ústredie	8 790	10 679	7 138	66,84
- pobočky	13 343	13 972	11 132	79,67

Finančné prostriedky rozpočtované na krytie výdavkov (nákladov) správneho fondu ústredia a pobočiek spolu v upravenom rozpise rozpočtu na tovary a služby v celkovej sume 45 253 tis. Eur, boli za obdobie január až október 2016 čerpané vo výške 30 719 tis. Eur, čo je plnenie ročného rozpočtu na 67,88 %.

Finančné prostriedky rozpočtované na krytie výdavkov (nákladov) správneho fondu ústredia a pobočiek spolu v upravenom rozpise rozpočtu na bežné transfery v celkovej sume 982 tis. Eur, boli za obdobie január až október 2016 čerpané vo výške 787 tis. Eur, čo je plnenie ročného rozpočtu na 80,14 %.

Podľa vybraných **nákladových položiek** analytického členenia bolo použitie správneho fondu:

v tis. Eur

Ukazovateľ	Rozpis rozpočtu na rok 2016	Rozpis rozpočtu na rok 2016 po úpravách k 31.10.2016	Skutočnosť za obdobie január až október 2016	% plnenia 3/2
a	1	2	3	4
- spotrebované nákupy	2 932	4 033	2 668	66,15
- služby	19 237	35 337	23 505	66,52
- osobné náklady	81 392	90 991	69 005	75,84
- dane a poplatky	281	402	347	86,32
- ostatné náklady	1 438	2 894	2 210	76,37

### 3.6.2. Kapitálové výdavky

Vynaložené finančné prostriedky správneho fondu súvisiace s krytím kapitálových výdavkov za obdobie január až október 2016 boli v sume 1 022 tis. Eur, čo z upraveného rozpisu rozpočtu na rok 2016 4 243 tis. Eur, je plnenie na 24,09 %.

V kategórii kapitálových výdavkov boli čerpané finančné prostriedky :

- na podpoložke nákup softvéru vo výške 26 tis. Eur,
- na podpoložke nákup výpočtovej techniky vo výške 349 tis. Eur,
- na podpoložke nákup telekomunikačnej techniky vo výške 139 tis. Eur,

- na podpoložke nákup špeciálnych strojov, prístrojov vo výške	7 tis. Eur,
- na podpoložke nákup osobných automobilov vo výške	53 tis. Eur,
- na položke prípravná a projektová dokumentácia vo výške	5 tis. Eur,
- na položke realizácia stavieb a ich technické zhodnotenie vo výške	443 tis. Eur.

#### 4. Výdavky na dávky, ktoré hradí štát

Na výplatu dávok, ktoré uhrádza štát podľa § 168a a § 285 písm. a) až m) a písm. o) zákona o sociálnom poistení, poukázalo MPSVR SR Sociálnej poisťovni v hodnotenom období finančné prostriedky v sume 70 689 tis. Eur.  
Tieto dávky boli vyplatené v sume 72 763 tis. Eur,  
čo zo schváleného rozpočtu MPSVR SR na rok 2016 v sume 87 605 tis. Eur  
predstavuje plnenie na 83,06 %.

Z rozdielu príjmov a výdavkov v hodnotenom období vyplýva **pohľadávka** Sociálnej poisťovne voči MPSVR SR **v sume 2 074 tis. Eur.** V zmysle Zmluvy o poukazovaní rozpočtových prostriedkov, ktoré poskytuje štát na úhradu nákladov na plnenia podľa § 168a a § 285 ods.1, písm. a) až m) a písm. o) zákona o sociálnom poistení a o ich zúčtovaní bude pohľadávka vysporiadaná pri poukazovaní zálohy na nasledujúci mesiac.

Súčasťou dávok, ktoré hradí štát sú tiež výdavky na vianočný príspevok a náklady spojené s jeho výplatou, ktoré boli v hodnotenom období vyplatené v sume 2 085 tis. Eur a výdavky na príplatok k dôchodku politickým väzňom a náklady spojené s jeho výplatou, ktoré predstavovali sumu 1 793 tis. Eur.

Od 1. júla 2015 sú súčasťou dávok, ktoré hradí štát, výdavky na zvýšenie dôchodku na sumu minimálneho dôchodku. Podľa § 82b zákona č.140/2015 zo 16. júna 2015, ktorým sa mení a dopĺňa zákon č. 461/2003 Z. z. v znení neskorších predpisov a ktorým sa menia a dopĺňajú niektoré zákony, na zvýšenie sumy starobného a sumy invalidného dôchodku vyplácaného po dovŕšení dôchodkového veku na sumu minimálneho dôchodku vyplatila Sociálna poisťovňa v hodnotenom období 18 376 tis. Eur.

Výplata dôchodkov na sumu minimálneho dôchodku sa k 31. októbru 2016 realizuje 59 167 dôchodcom, z toho 755 dôchodcom do zabezpečenia pravidelnej mesačnej výplaty a 58 412 dôchodcom v pravidelnej mesačnej výplate.

Od 1. januára 2016 sú súčasťou dávok, ktoré hradí štát, výdavky na:

- vyrovnávací príplatok podľa § 168a zákona o sociálnom poistení (v zmysle § 69b až § 69d zákona č.140/2015 zo 16. júna 2015, ktorým sa mení a dopĺňa zákon č. 461/2003 Z. z. v znení neskorších predpisov a ktorým sa menia a dopĺňajú niektoré zákony). Výdavky predstavovali sumu 784 tis. Eur.
- príspevok športovému reprezentantovi a úhrada výdavkov spojených s jeho výplatou podľa § 285 ods.1, písm. o) a § 285 ods. 2 zákona o sociálnom poistení (v zmysle zákona č. 112/2015 zo 14. mája 2015, ktorým sa mení a dopĺňa zákon č. 461/2003 Z. z. v znení neskorších predpisov a ktorým sa menia a dopĺňajú niektoré zákony). Výdavky na príspevok a náklady spojené s jeho výplatou boli v hodnotenom období vyplatené v sume 55 tis. Eur.

Na výplatu dávky príspevok účastníkom národného boja za oslobodenie a vdovám a vdovcom po týchto osobách (ďalej len „príspevok“) podľa § 285 ods.1, písm. n) zákona o sociálnom poistení poukazuje Sociálnej poisťovni finančné prostriedky Ministerstvo obrany Slovenskej republiky (ďalej len „MO SR“).

Výdavky na príspevok a na úhradu výdavkov spojených s jeho výplatou boli v hodnotenom období vyčíslené v sume 787 tis. Eur. MO SR Sociálnej poisťovni

poukázalo finančné prostriedky na výdavky, ktoré sa viažu k hodnotenému obdobiu roka 2016 v sume 654 tis. Eur. Záväzok MO SR voči Sociálnej poisťovni v sume 133 tis. Eur bude vyrovnaný v nasledujúcom období.

## 5. Záver

Z porovnania skutočných príjmov a výdavkov Sociálnej poisťovne k 31. októbru 2016 vyplývajú bilančné rozdiely v hospodárení Sociálnej poisťovne podľa jednotlivých fondov:

v tis. Eur				
Fond	Bilančný rozdiel v bežnom roku	Prevod zostatku z roku 2015	Riešenie deficitu v dôchodkovom poistení	Bilančný rozdiel k 31. 10. 2016
a	1	2	3	4
Základný fond nemocenského poistenia	74 650	52 250	-45 000	81 900
Základný fond starobného poistenia	-1 617 938	369 689	1 313 000	64 751
Základný fond invalidného poistenia	220 841	167 754	-305 000	83 595
<i>Dôchodkové poistenie spolu</i>	<i>-1 397 097</i>	<i>537 443</i>	<i>1 008 000</i>	<i>148 346</i>
Základný fond úrazového poistenia	89 135	19 657	-75 000	33 792
Základný fond garančného poistenia	22 626	6 517	-20 000	9 143
Základný fond poistenia v nezamestnanosti	156 487	36 720	-135 000	58 207
Rezervný fond solidarity	788 103	50 609	-733 000	105 712
Správny fond	34 712	0	0	34 712
Spolu	-231 384	703 196	0	471 812

Hospodárenie Sociálnej poisťovne v sledovanom období skončilo s bilančným rozdielom 471 812 tis. Eur, čo je o 79 607 tis. Eur viac, ako sa predpokladalo v časovom rozpise.

x x x

### Informácia o príspevkoch na SDS v mesiacoch január až október 2016

Sociálna poisťovňa vybrala príspevky na SDS vo výške 382 968 tis. Eur,  
čo je 86,65 % v roku 2016 predpokladanej sumy 441 994 tis. Eur.

DSS boli za EAO postúpené príspevky na SDS v sume **365 653 tis. Eur**,  
čo je 88,83 % v roku 2016 predpokladanej sumy 411 610 tis. Eur.

V tom príspevky na SDS za:

- zamestnancov 345 854 tis. Eur,
- SZČO 19 344 tis. Eur,
- DPO 455 tis. Eur.

Príspevky na SDS uhradené zo základného fondu garančného poistenia boli postúpené v sume **9 449 tis. Eur**,  
čo je 82,02 % v roku 2016 predpokladanej sumy 11 520 tis. Eur.

Príspevky na SDS za sporiteľov štátu boli postúpené v sume **16 198 tis. Eur**,  
čo je 55,70 % v roku 2016 predpokladanej sumy 29 080 tis. Eur.

Sociálna poisťovňa postúpila príspevky na SDS za sporiteľov, ktorí sa stali poberateľmi úrazovej renty v sume **154 tis. Eur**,  
čo je 77,00 % v roku 2016 predpokladanej sumy 200 tis. Eur.

Zo správneho fondu bolo za hodnotené obdobie zaplatené penále (vrátane vrátených penále) v sume 11 tis. Eur.

V hodnotenom období boli postúpené príspevky na SDS v celkovej sume **391 465 tis Eur**, čo je v porovnaní s rovnakým obdobím minulého roka (383 674 tis. Eur) viac o 7 791 tis. Eur.

K 31. októbru 2016 evidovala Sociálna poisťovňa 1 369 548 sporiteľov, čo je od začiatku tohto roka prírastok 26 911 sporiteľov. Prehľad o štruktúre sporiteľov vyjadruje nasledovná tabuľka:

1.	zamestnanci	950 019
2.	SZČO	100 972
3.	dobrovoľne dôchodkovo poistené osoby	2 396
4.	sporitelia, za ktorých platí príspevky na SDS štát	97 860
	v tom:	
	a) osoba starajúca sa o dieťa do 6 rokov veku	80 226
	b) osoba, ktorá sa stará o dieťa s nepriaznivým zdravotným stavom do 18 rokov veku	1 049
	c) osoba poberajúca peňažný príspevok za opatrovanie	4 860
	d) osoba, ktorá vykonávajúca osobnú asistenciu fyzickej osoby s ťažkým zdravotným postihnutím	216
	e) osoba, ktorej sa poskytuje materské	11 509
	f) vojak dobrovoľnej vojenskej prípravy, ak nie je dôchodkovo poistený	0
5.	sporitelia, za ktorých platí príspevky na SDS Sociálna poisťovňa	933
6.	bez účasti na SDS	217 368

Od roku 2005 do 31. októbra 2016 evidovala Sociálna poisťovňa 299 327 žiadostí o prestup do inej DSS. Z nich bolo realizovaných 253 900 prestupov. Od začiatku tohto roka bolo zrealizovaných 15 646 prestupov.

x x x

### **Očakávané výsledky hospodárenia Sociálnej poisťovne v roku 2016**

Sociálna poisťovňa v očakávanej skutočnosti roka 2016 zohľadnila skutočné výsledky hospodárenia Sociálnej poisťovne v mesiacoch január až október 2016 a predpoklad ich vývoja do konca roka 2016, vplyv makroekonomických ukazovateľov zverejnených IFP MF SR 19. septembra 2016.

**Príjmy Sociálnej poisťovne sa v roku 2016 očakávajú:**

v tis. Eur

Ukazovateľ	Rok 2016		Rozdiel
	Schválený rozpočet	Očakávaná skutočnosť	2-1
a	1	2	3
Zdroje celkom	7 846 395	7 860 322	13 927
v tom:			0
prevod z minulých rokov	652 196	703 196	51 000
príjmy v bežnom roku	7 194 199	7 157 126	-37 073
v tom:			0
a) príjmy z bežného poistného od EAO	6 084 443	6 338 419	253 976
b) príjmy z poistného od štátu	204 016	204 511	495
c) príjmy od Sociálnej poisťovne	2 500	2 700	200
d) príjmy zo sankcií	19 208	16 801	-2 407
e) príjmy z dlžného poistného	221 980	209 520	-12 460
f) ostatné príjmy	650 859	380 573	-270 286
<i>z toho príjmy zo ŠR SR</i>	634 988	365 324	-269 664
g) príspevky na SDS zaplatené zamestnávateľom po uplynutí 60 dní	10 063	3 456	-6 607
h) príjmy správneho fondu z príspevkov na SDS (EAO)	1 057	1 089	32
i) príjmy správneho fondu z príspevkov na SDS (štát)	73	56	-17
j) príjmy z otvorenia II. piliera	0	1	1

V roku 2016 sa očakáva vyššie plnenie rozpočtu príjmov z bežného poistného od EAO o 253 976 tis. Eur. Výber od EAO vrátane príspevkov na SDS sa v roku 2016 očakáva o 251 905 tis. Eur vyšší, ako bolo rozpočtované.

V očakávanej skutočnosti ostatných príjmov je v základnom fonde starobného poistenia zapracovaný transfer finančných prostriedkov zo ŠR SR v sume 365 324 tis. Eur na riešenie deficitu vzniknutého dôsledkom zavedenia II. piliera a ako finančná výpomoc z dôvodu platobnej neschopnosti základného fondu starobného poistenia v zmysle § 157 ods. 4 zákona o sociálnom poistení, čo je o 269 664 tis. Eur menej ako bolo rozpočtované.

**Výdavky (náklady) Sociálnej poisťovne v roku 2016 sa predpokladajú:**

v tis. Eur

Ukazovateľ	Rok 2016		Rozdiel 2-1
	Schválený rozpočet	Očakávaná skutočnosť	
a	1	2	3
Použitie prostriedkov celkom	7 305 749	7 351 001	45 252
v tom:			
základný fond nemocenského poistenia	440 924	471 689	30 765
základný fond starobného poistenia	5 607 154	5 584 554	-22 600
základný fond invalidného poistenia	938 719	920 981	-17 738
dôchodkové poistenie spolu	6 545 873	6 505 535	-40 338
základný fond úrazového poistenia , v tom:	49 649	48 066	-1 583
- výdavky na úrazové dávky	46 949	45 158	-1 791
- úhrada poistného na starobné poistenie a príspevkov na SDS za poberateľov úrazovej renty	2 700	2 908	208
základný fond garančného poistenia , v tom:	16 177	16 177	0
- výdavky na dávku garančného poistenia	4 657	4 657	0
- úhrada príspevkov na SDS nezaplatených zamestnávateľom do základného fondu príspevkov na SDS	11 520	11 520	0
základný fond poistenia v nezamestnanosti	147 126	171 634	24 508
správny fond	106 000	137 900	31 900

**V roku 2016 sa očakávajú celkovo vyššie výdavky (náklady) Sociálnej poisťovne o 45 252 tis. Eur oproti schválenému rozpočtu na rok 2016.**

Vyššie výdavky sa očakávajú:

- v základnom fonde nemocenského poistenia z dôvodu predpokladaného vyššieho priemerného mesačného počtu poberateľov dávok;
- v základnom fonde poistenia v nezamestnanosti z dôvodu vyššieho priemerného mesačného počtu poberateľov dávky.

Z hľadiska **celkového hospodárenia Sociálnej poisťovne** (vrátane prevodu prostriedkov z minulých rokov) je možné očakávať k 31. decembru 2016 v jednotlivých fondoch výsledky:

v tis. Eur

Fond	Bilančný rozdiel k 31.12.2016		Rozdiel 2-1
	Schválený rozpočet	Očakávaná skutočnosť	
a	1	2	3
Základný fond nemocenského poistenia	35 000	35 000	0
Základný fond starobného poistenia	191 962	271 182	79 220
Základný fond invalidného poistenia	231 244	150 809	-80 435
Základný fond úrazového poistenia	5 000	3 000	-2 000
Základný fond garančného poistenia	5 000	3 000	-2 000
Základný fond poistenia v nezamestnanosti	20 000	20 000	0
Rezervný fond solidarity	0	0	0
Správny fond	52 440	26 330	-26 110
Spolu	540 646	509 321	-31 325

**Hospodárenie Sociálnej poisťovne v roku 2016 by malo skončiť bilančným rozdielom 509 321 tis. Eur.**

X X X

Sociálna poisťovňa očakáva, že v roku 2016 postúpi príspevky na SDS do DSS v sume **465 252 tis. Eur.**