



# **SOCIÁLNA POISŤOVŇA**

Materiál predkladaný na 5/22 zasadnutie  
Dozornej rady Sociálnej poisťovne  
konané dňa 4. októbra 2022

## **2**

### **SPRÁVA O HOSPODÁRENÍ SOCIÁLNEJ POISŤOVNE ZA JANUÁR AŽ AUGUST 2022**

#### **Dôvod predloženia:**

v súlade s § 122 ods. 4 písm. c)  
piaty bod zákona č. 461/2003 Z. z.  
o sociálnom poistení v znení  
neskorších predpisov

#### **Materiál obsahuje:**

1. Návrh uznesenia Dozornej rady Sociálnej poisťovne
2. Predkladaciu správu
3. Správu o hospodárení Sociálnej poisťovne za január až august 2022

#### **Materiál predkladá:**

Ing. Michal Ilko  
generálny riaditeľ Sociálnej poisťovne

**Návrh uznesenia**  
**Dozornej rady Sociálnej poisťovne**

**Dozorná rada Sociálnej poisťovne**

**berie na vedomie**

správu o hospodárení Sociálnej poisťovne za január až august 2022.

## **Predkladacia správa**

Správa o hospodárení Sociálnej poisťovne za január až august 2022 sa predkladá na 5/22 zasadnutie Dozornej rady Sociálnej poisťovne v súlade s § 122 ods. 4 písm. c) piaty bod zákona č. 461/2003 Z. z. o sociálnom poistení v znení neskorších predpisov.

## **Správa o hospodárení Sociálnej poisťovne za január až august 2022**

Návrh rozpočtu Sociálnej poisťovne na rok 2022 schválila Národná rada Slovenskej republiky uznesením č. 1123 z 30. novembra 2021.

Schválený rozpočet Sociálnej poisťovne na rok 2022 (ďalej len „schválený rozpočet na rok 2022“) je zostavený v podmienkach zákona č. 461/2003 Z. z. o sociálnom poistení v znení neskorších predpisov (ďalej len „zákon o sociálnom poistení“). Rešpektuje príslušné ustanovenia zákona č. 523/2004 Z. z. o rozpočtových pravidlách verejnej správy a o zmene a doplnení niektorých zákonov v znení neskorších predpisov a ďalšie predpisy a dokumenty. Zohľadňuje vplyv makroekonomických ukazovateľov zverejnených Inštitútom finančnej politiky Ministerstva financií Slovenskej republiky (IFP MF SR) 22. septembra 2021 a Ministerstvom financií Slovenskej republiky (MF SR) navrhované limity príjmov a výdavkov Sociálnej poisťovne.

Do príjmov Sociálnej poisťovne bol v schválenom rozpočte na rok 2022 zapracovaný transfer finančných prostriedkov zo štátneho rozpočtu Slovenskej republiky (ŠR SR) vo výške 400 000 tis. eur. Výška transferu zo ŠR SR zohľadňuje nevyhnutnú technickú rezervu finančných prostriedkov pre zachovanie platobnej schopnosti Sociálnej poisťovne v zmysle § 157 ods. 4 zákona o sociálnom poistení.

Dôchodkové dávky sa v roku 2022 zvyšujú v závislosti od medziročného rastu spotrebiteľských cien za domácnosti dôchodcov vykázaného štatistickým úradom za prvý polrok kalendárneho roka, ktorý predchádza príslušnému kalendárnemu roku. Výdavky na zvýšenie dôchodkov sa v roku 2022 rozpočtujú vo výške 109 498 tis. eur (zvýšenie od 1. januára 2022 o 1,3 %).

Úrazové dávky sa v roku 2022 zvyšujú v závislosti od medziročného rastu spotrebiteľských cien vykázaného štatistickým úradom Slovenskej republiky za prvý polrok kalendárneho roka, ktorý predchádza príslušnému kalendárnemu roku. Na základe uvedeného sa výdavky na zvýšenie úrazových dávok v roku 2022 rozpočtujú vo výške 554 tis. eur (zvýšenie od 1. januára 2022 o 1,6 %).

Pri tvorbe správneho fondu sa vychádzalo zo zákonom stanovenej tvorby správneho fondu najviac vo výške 2,4 % z príjmov z poistného, 0,25 % z príspevkov na starobné dôchodkové sporenie (SDS) a ďalších ustanovených príjmov v § 168 ods. 2 zákona o sociálnom poistení.

Hospodárenie Sociálnej poisťovne bude v roku 2022 ovplyvňovať deficitné hospodárenie v základnom fonde nemocenského poistenia a v základnom fonde starobného poistenia. Deficit bude Sociálna poisťovňa riešiť v zmysle § 167 ods. 1 zákona o sociálnom poistení z rezervného fondu solidarity a aj z vnútorných zdrojov v zmysle § 122 ods. 4 písm. g) a § 123 ods. 2 písm. b) bod 6.

Nadväzne na schválenie rozpočtu na rok 2022 vykonala sekcia ekonomiky v súlade s článkom 5 Pravidiel financovania a hospodárenia Sociálnej poisťovne rozpis rozpočtu Sociálnej poisťovne na rok 2022 podľa rozpočtovej klasifikácie, podľa období a podľa organizačných zložiek Sociálnej poisťovne. Rozpis rozpočtu Sociálnej poisťovne na rok 2022 schválil generálny riaditeľ Sociálnej poisťovne v mesiaci január 2022.

Príjmy Sociálnej poisťovne v mesiacoch január až august 2022 (bez prevodu z minulých rokov) dosiahli výšku 6 582 131 tis. eur, čo je 66,94 %-né plnenie schváleného rozpočtu na rok 2022 vo výške 9 833 024 tis. eur a 103,62 %-né plnenie časového rozpisu rozpočtu na január až august 2022 v sume 6 352 093 tis. eur (ďalej len „časový rozpis“).

Zdroje Sociálnej poisťovne, vrátane prevodu prostriedkov z minulého roka (v súlade s návrhom účtovnej závierky Sociálnej poisťovne za rok 2021), k 31. augustu 2022 predstavovali 7 428 048 tis. eur.

Výdavky (náklady) Sociálnej poisťovne v mesiacoch január až august 2022 dosiahli výšku 6 532 251 tis. eur, čo je 65,96 %-né plnenie schváleného rozpočtu na rok 2022 vo výške 9 903 262 tis. eur a 98,98 %-né plnenie časového rozpisu vo výške 6 599 489 tis. eur.

Z porovnania príjmov a výdavkov vyplýva bilančný rozdiel v bežnom roku v sume 49 880 tis. eur. Hospodárenie Sociálnej poisťovne k 31. augustu 2022 (vrátane prevodu z minulých rokov) skončilo bilančným rozdielom 895 797 tis. eur.

Dôchodkovým správcovským spoločnostiam (DSS) boli k 31. augustu 2022 postúpené príspevky na SDS vo výške 737 337 tis. eur.

Prehľady o vývoji príjmov, výdavkov a počtoch zamestnancov Sociálnej poisťovne k 31. augustu 2022 sú v prílohách – ústredie Sociálnej poisťovne, pobočky Sociálnej poisťovne a zamestnanci Sociálnej poisťovne.

Súčasťou príloh predloženého materiálu je „Informácia o aktuálnom stave v oblasti výberu poisťného a príspevkov na starobné dôchodkové sporenie“ (realizácia uznesenia Dozornej rady Sociálnej poisťovne č. 26/02/2017).

## 1. Príjmy Sociálnej poisťovne

**Príjmy Sociálnej poisťovne**, t. j. finančné prostriedky z poistného, pokút a penále a ostatné príjmy, vrátane finančných prostriedkov zo ŠR SR (príloha č. 1), v mesiacoch január až august 2022 predstavovali

čo je 66,94 %-né plnenie schváleného rozpočtu na rok 2022 v sume  
a 103,62 %-né plnenie časového rozpisu vo výške

**6 582 131 tis. eur,**

9 833 024 tis. eur

6 352 093 tis. eur.

Štruktúra skutočných príjmov Sociálnej poisťovne v mesiacoch január až august 2022 a ich porovnanie s časovým rozpisom a v porovnaní s rovnakým obdobím roka 2021:

v tis. eur

Ukazovateľ	Časový rozpis	Skutočnosť január až august		Rozdiel 3-1	Rozdiel 3-2	% plnenia 3/1	Index 3/2
		rok 2021	rok 2022				
a	1	2	3	4	5	6	7
<b>Príjmy celkom</b>	<b>6 352 093</b>	<b>6 442 244</b>	<b>6 582 131</b>	<b>230 038</b>	<b>139 887</b>	<b>103,62</b>	<b>102,17</b>
v tom:							
<b>a) transfer fin. prostriedkov zo ŠR SR</b>	<b>254 544</b>	<b>600 000</b>	<b>103 488</b>	<b>-151 056</b>	<b>-496 512</b>	<b>40,66</b>	<b>17,25</b>
<b>b) príjmy bez fin. prostriedkov zo ŠR SR</b>	<b>6 097 549</b>	<b>5 842 244</b>	<b>6 478 643</b>	<b>381 094</b>	<b>636 399</b>	<b>106,25</b>	<b>110,89</b>
v tom:							
z bežného poistného od ekonomicky aktívneho obyvateľstva (EAO)	5 703 763	5 428 918	5 854 540	150 777	425 622	102,64	107,84
z poistného podľa osobitného predpisu	837	880	927	90	47	110,75	105,34
z dlžného poistného	150 694	125 665	332 462	181 768	206 797	220,62	264,56
zo sankcií	7 672	6 830	8 726	1 054	1 896	113,74	127,76
z poistného od štátu vrátane 0,25 % z príspevkov na SDS	210 838	249 336	251 596	40 758	2 260	119,33	100,91
od Sociálnej poisťovne	2 129	2 312	2 411	282	99	113,25	104,28
ostatné	16 027	19 789	19 015	2 988	-774	118,64	96,09
z príspevkov na SDS zaplatené zamestnávateľom po uplynutí 60 dní	3 973	7 022	7 222	3 249	200	181,78	102,85
správneho fondu z príspevkov na SDS (EAO)	1 616	1 492	1 744	128	252	107,92	116,89

**Plnenie príjmov celkom v januári až auguste 2022** oproti časovému rozpisu bolo vyššie o **230 038 tis. eur**. Príjmy od EAO z bežného poistného boli vyššie o **150 777 tis. eur** v porovnaní s časovým rozpisom a aj vyššie oproti rovnakému obdobiu roka 2021 o **425 622 tis. eur** (index 107,84%). Plnenie príjmov z dlžného poistného v sledovanom období bolo v porovnaní s časovým rozpisom vyššie o **181 768 tis. eur**.

Uvedené je spôsobené najmä zaplatením **odplaty za postúpenú pohľadávku** v mesiaci august 2022 v sume **198 636 tis. eur** spoločnosťou Debitum, a. s. v zmysle zmluvy č. 26406-1/2022-BA. Odplata za postúpenú pohľadávku je zahrnutá v príjmoch z dlžného poistného.

Sociálnej poisťovni bol v mesiacoch január až august 2022 poskytnutý **transfer finančných prostriedkov zo ŠR SR vo výške 103 488 tis. eur**. V uvedenej sume sú zahrnuté finančné prostriedky vo výške 3 488 tis. eur, ktoré v mesiaci august 2022 MF SR poukázalo

Sociálnej poisťovni do základného fondu poistenia v nezamestnanosti na poskytnutie podpory na čiastočnú úhradu nákladov zamestnávateľa na náhradu mzdy zamestnanca v súlade so zákonom č. 215/2021 Z. z. o podpore v čase skrátenej práce a o zmene a doplnení niektorých zákonov v znení neskorších predpisov.

**Výber poistného** od EAO, poistného podľa osobitného predpisu, pokút a penále, dlžného poistného, príspevkov na SDS zaplatených zamestnávateľom po uplynutí 60 dní, príjmov správneho fondu z príspevkov na SDS za EAO a **postúpených príspevkov na SDS za EAO** v mesiacoch **január až august 2022** bol **vyšší** v porovnaní s časovým rozpisom o **385 300 tis. eur** a v porovnaní s rovnakým obdobím roka **2021** o **733 346 tis. eur**.

**Bez odplaty za postúpenú pohľadávku** by boli príjmy od EAO (vrátane príspevkov na SDS) za január až august 2022 **vyššie** v porovnaní s časovým rozpisom o 186 664 tis. eur a v porovnaní s rovnakým obdobím roka 2021 o 534 710 tis. eur (nárast o 8,68 percentuálneho bodu). Príjmy Sociálnej poisťovne vrátane príspevkov na SDS za január až august 2022 sú uvedené v prílohách č. 2 a č. 3.

Podľa jednotlivých druhov poistenia boli príjmy z bežného poistného v mesiacoch január až august 2022:

v tis. eur

Príjmy z bežného poistného	Časový rozpis	Skutočnosť za január až august		Rozdiel		% plnenia 3/1	Index 3/2
		rok 2021	rok 2022	3-1	3-2		
a	1	2	3	4	5	6	7
Nemocenské poistenie	536 574	504 116	547 793	11 219	43 677	102,09	108,66
Starobné poistenie	2 714 741	2 579 060	2 756 423	41 682	177 363	101,54	106,88
Invalidné poistenie	1 054 025	1 019 374	1 105 786	51 761	86 412	104,91	108,48
Úrazové poistenie	142 936	137 149	149 297	6 361	12 148	104,45	108,86
Garančné poistenie	34 989	33 153	36 287	1 298	3 134	103,71	109,45
Poistenie v nezamestnanosti	335 764	318 355	347 839	12 075	29 484	103,60	109,26
Rezervný fond solidarity	884 734	837 711	911 115	26 381	73 404	102,98	108,76
Osobitný fond	837	880	927	90	47	110,75	105,34
<b>Spolu</b>	<b>5 704 600</b>	<b>5 429 798</b>	<b>5 855 467</b>	<b>150 867</b>	<b>425 669</b>	<b>102,64</b>	<b>107,84</b>

Počty samostatne zárobkovo činných osôb (SZČO) platiacich v mesiacoch január až august 2022 na sociálne poistenie a platiacich z minimálneho vymeriavacieho základu (VZ) v triedení podľa jednotlivých druhov poistenia sú:

Druh poistenia	Priemerný počet SZČO k 31.8.2022	Počet SZČO platiacich z minimálneho VZ	%-ny podiel SZČO platiacich z minimálneho VZ	Počet SZČO platiacich z vyššieho ako minimálneho VZ	%-ny podiel SZČO platiacich z vyššieho ako minimálneho VZ
Nemocenské poistenie	193 115	156 013	80,79%	37 102	19,21%
Starobné poistenie	193 115	156 013	80,79%	37 101	19,21%
Invalidné poistenie	180 136	146 153	81,13%	33 983	18,87%
Rezervný fond solidarity	193 134	156 024	80,79%	37 110	19,21%

**Ukazovateľ úspešnosti výberu poistného a príspevkov na SDS** (ďalej len "úspešnosť výberu poistného") vyjadruje platobnú disciplínu odvádzateľov (právnických a fyzických osôb) voči Sociálnej poisťovni, ako aj úroveň vzájomnej komunikácie odvádzateľov poistného a pobočiek Sociálnej poisťovne (ďalej len „pobočky“), vrátane kvality práce pobočiek s pohľadávkami súvisiacimi s nezaplateným poistným. **Ukazovateľ úspešnosti výberu poistného** je stanovený ako pomer uhradeného predpísaného poistného a príspevkov na SDS, pokút a penále a ich predpisu. V mesiacoch január až august 2022 bola jeho hodnota **101,35 %**.

**1.1. Poistné štátu** (vrátane príjmov správneho fondu vo výške 0,25 % z príspevkov na SDS za sporiteľov štátu) v mesiacoch január až august 2022 bolo vo výške **251 596 tis. eur**, čo je 76,89 %-né plnenie schváleného rozpočtu na rok 2022 vo výške 327 221 tis. eur a 119,33 %-né plnenie časového rozpisu vo výške 210 838 tis. eur.

Príjmy z poistného od štátu v mesiacoch január až august 2022 v porovnaní s časovým rozpisom a v porovnaní s rovnakým obdobím roka 2021:

v tis. eur

Príjmy	Časový rozpis	Skutočnosť za január až august		Rozdiel		% plnenia 3/1	Index 3/2
		rok 2021	rok 2022	3-1	3-2		
a	1	2	3	4	5	6	7
Starobné poistenie	134 759	164 840	164 683	29 924	-157	122,21	99,90
Invalidné poistenie	56 994	63 279	65 186	8 192	1 907	114,37	103,01
Rezervný fond solidarity	18 994	21 150	21 659	2 665	509	114,03	102,41
Príjmy správneho fondu z príspevkov na SDS za poistencov štátu	91	67	68	-23	1	74,73	101,49
<b>Spolu</b>	<b>210 838</b>	<b>249 336</b>	<b>251 596</b>	<b>40 758</b>	<b>2 260</b>	<b>119,33</b>	<b>100,91</b>

Príjmy z poistného plateného štátom predstavujú finančné prostriedky, ktoré v hodnotenom období poukázalo Ministerstvo práce, sociálnych vecí a rodiny SR (MPSVR SR), znížené o príspevky na SDS, ktoré Sociálna poisťovňa poukázala na príslušné účty DSS.

Po znovu spustení kontroly súbehu poistného štátu a povinného dôchodkového poistenia Sociálna poisťovňa zaznamenala pokles, tzn. zo stavu k 3. marcu 2020 (nedošetrených 60 773 rolí poistencov štátu v súbehu), bol k 3. septembru 2022 (nedošetrených 6 816 rolí poistencov štátu) došetrený súbeh u 53 957 poistencov štátu.

**1.2. Sociálna poisťovňa** zaplatila poistné v mesiacoch január až august 2022 v sume **2 411 tis. eur**, čo je 73,06 %-né plnenie schváleného rozpočtu na rok 2022 vo výške 3 300 tis. eur a 113,25 %-né plnenie časového rozpisu vo výške 2 129 tis. eur.

Uvedená suma predstavuje poistné uhradené zo základného fondu úrazového poistenia do základného fondu starobného poistenia.

**1.3. Ostatné príjmy** dosiahli výšku **122 503 tis. eur**, čo je 28,84 %-né plnenie schváleného rozpočtu na rok 2022 vo výške 424 753 tis. eur a 45,28 %-né plnenie časového rozpisu vo výške 270 571 tis. eur.

V ostatných príjmoch je zapracovaný transfer finančných prostriedkov zo ŠR SR v schválenom rozpočte na rok 2022 v sume 400 000 tis. eur a v časovom rozpise v sume 254 544 tis. eur. V mesiacoch **január až august 2022** bol Sociálnej poisťovni poskytnutý transfer



finančných prostriedkov zo ŠR SR vo výške **103 488 tis. eur** (v mesiaci apríl 2022 vo výške 100 000 tis. eur do základného fondu starobného poistenia a v auguste 2022 v sume 3 488 tis. eur do základného fondu poistenia v nezamestnanosti na poskytnutie podpory v čase skrátenej práce v súlade so zákonom č. 215/2021 Z. z o podpore a o zmene a doplnení niektorých zákonov v znení neskorších predpisov).

Na celkovej výške ostatných príjmov sa okrem príjmov zo ŠR SR v sume 103 488 tis. eur podieľajú:

➤ príjmy z úrokov na bežných účtoch a termínovaných vkladoch	41 tis. eur,
➤ príjmy z majetku Sociálnej poisťovne (najmä z prenájmu)	359 tis. eur,
➤ príjmy z úhrad preplatiek na dávkach a regresných náhrad	5 406 tis. eur,
➤ príjmy z úhrad preplatiek na zaniknutých dôchodkoch	205 tis. eur,
➤ príjmy z úhrad poistného bez právneho titulu	101 tis. eur,
➤ príjmy z pokút za porušovanie povinností	197 tis. eur,
➤ príjmy z refundácií dávok v nezamestnanosti zo zahraničia	11 793 tis. eur,
➤ iné	913 tis. eur.

Ostatné príjmy boli pripisované do jednotlivých fondov podľa vecnej príslušnosti. Úroky z bežných účtov pobočiek sa rozdelili do fondov percentuálne, zodpovedajúc podielu príjmov konkrétneho základného fondu a rezervného fondu solidarity na celkových príjmoch z poistného.

#### 1.4. Tvorba fondov

Z príjmov poistného, pokút, penále a ostatných príjmov za január až august 2022 boli vytvorené jednotlivé fondy:

v tis. eur

Fond	Tvorba fondu v bežnom roku	Prevod zostatku z roku 2021	Tvorba fondu celkom
a	1	2	1+2
Základný fond nemocenského poistenia	563 917	83 655	647 572
Základný fond starobného poistenia	3 133 544	329 353	3 462 897
Základný fond invalidného poistenia	1 202 993	84 996	1 287 989
Základný fond úrazového poistenia	153 693	26 312	180 005
Základný fond garančného poistenia	44 907	10 646	55 553
Základný fond poistenia v nezamestnanosti	372 753	53 343	426 096
Rezervný fond solidarity	957 841	205 225	1 163 066
Správny fond	151 551	50 099	201 650
Osobitný fond	932	2 288	3 220
<b>Spolu</b>	<b>6 582 131</b>	<b>845 917</b>	<b>7 428 048</b>

## 2. Pohľadávky

V mesiacoch január až august 2022 Sociálna poisťovňa odoslala upozornenia **zamestnávateľom** na aktuálny nedoplatok na poistnom za november 2021 až jún 2022. Odoslaných bolo 298 772 SMS a e-mailov, z toho doručených bolo 295 607. Poslané boli 175 828 zamestnávateľom, upozorňovali na dlžné poistné v sume 222 411 352,29 eur. Príjem z poistného na základe upozornenia dosiahol 44 525 145,43 eur, čo je 20,02 % úspešnosť z celkovej upozorňovanej sumy (príloha č. 4).

Sociálna poisťovňa v mesiacoch január až august 2022 odoslala upozornenia na aktuálny nedoplatok na poistnom za mesiace december 2021 až júl 2022 formou SMS a e-mailov pre **SZČO** za všetky pobočky. Odoslaných bolo 149 279 SMS a e-mailov, z toho doručených bolo 132 549

SMS a e-mailov. Upozorňovali na dlžné poistné v sume 22 455 729,13 eur. Príjem z poistného na základe upozornenia dosiahol 4 240 401,97 eur, čo je 18,88 % úspešnosť z celkovej upozorňovanej sumy (príloha č. 5).

Pohľadávky podľa § 148 zákona o sociálnom poistení (ďalej len „pohľadávky“) evidované Sociálnou poisťovňou k 31. augustu 2022 dosiahli výšku 844 331 tis. eur a oproti stavu k 31. decembru 2021 sa znížili o 87 437 tis. eur (9,38 %). Podiel pohľadávok predpísaných na základe právoplatného rozhodnutia k 31. augustu 2022 predstavoval 77,77 % z celkových pohľadávok. Z celkového stavu pohľadávok predstavujú pohľadávky na poistnom na základe rozhodnutia 460 262 tis. eur (54,51 %) a pohľadávky na penále 172 460 tis. eur (20,43 %), nepredpísané pohľadávky 187 716 tis. eur (22,23 %) a ostatné pohľadávky 23 892 tis. eur (2,83 %). V rámci uvedených pohľadávok Sociálna poisťovňa eviduje k 31. augustu 2022 pohľadávky z roku 1993 (pohľadávky štátu) v celkovom objeme 294 tis. eur (0,03 %) z celkového objemu pohľadávok a pohľadávky zo zúčtovania poistného z roku 1994 na zdravotnom fonde v celkovom objeme 72 tis. eur (0,01 %).

Mesačný vývoj pohľadávok Sociálnej poisťovne podľa druhov a podľa fondov v roku 2022 je uvedený v prílohe č. 6 a č. 6a. Pohľadávky k 31. augustu 2022 v porovnaní so stavom k 31. augustu 2021 obsahuje príloha č. 7.

Od 1. januára do 31. augusta 2022 vydala Sociálna poisťovňa spolu 2 704 rozhodnutí o povolení splátok dlžných súm v celkovom objeme 9 491 tis. eur. Prehľad vývoja povolení splátok dlžných súm v roku 2022 je uvedený v prílohe č. 8.

Od 1. januára do 31. augusta 2022 bolo uplatnených 76 417 správnych výkonov. Výška pohľadávok uplatnených v správnom výkone predstavuje sumu 70 732 tis. eur (príloha č. 9).

Prehľad pohľadávok vymáhaných prostredníctvom mandátnej správy spoločnosťou General Factoring a. s. je uvedený v prílohe č. 10. Sociálna poisťovňa previedla do mandátnej správy od 1. januára do 31. augusta 2022 spolu 33 617 pohľadávok v sume 25 746 tis. eur. Od 1. januára do 31. augusta 2022 boli akceptované úhrady v objeme 493 tis. eur viažuce sa ku všetkým zoznamom pohľadávok prevedených do mandátnej správy od 1. augusta 2021 do 31. augusta 2022.

Celkový objem pohľadávok na neuhradenom poistnom (ďalej len "pohľadávka") Sociálnej poisťovne evidovaných voči sledovaným zdravotníckym zariadeniam v pôsobnosti Ministerstva zdravotníctva Slovenskej republiky (MZ SR) a transformovaným zdravotníckym zariadeniam dosiahol k 31. augustu 2022 sumu 181 752 tis. eur (príloha č. 11). Objem pohľadávok evidovaný k 31. augustu 2022 v porovnaní s objemom pohľadávok k 31. decembru 2021 zaznamenal pokles 134 599 tis. eur.

- Z toho pohľadávky **voči zdravotníckym zariadeniam v pôsobnosti MZ SR** dosiahli k 31. augustu 2022 výšku 162 883 tis. eur, čo predstavuje 89,62 % z celkového objemu pohľadávok voči všetkým sledovaným zdravotníckym zariadeniam. V porovnaní s predchádzajúcim mesiacom sa pohľadávky voči týmto zdravotníckym zariadeniam znížili o 171 635 tis. eur. Nárast pohľadávok z titulu neplatenia mesačných odvodov v súčasnosti evidujeme pri 2 zdravotníckych zariadeniach v pôsobnosti MZ SR a to Záchrannej zdravotnej službe Bratislava a Národnej transfúznej službe SR, Bratislava.
- Z toho pohľadávky **voči transformovaným zdravotníckym zariadeniam** eviduje Sociálna poisťovňa k 31. augustu 2022 vo výške 18 869 tis. eur, čo predstavuje 10,38 % z celkového objemu pohľadávok voči všetkým sledovaným zdravotníckym zariadeniam. V porovnaní s predchádzajúcim mesiacom sa pohľadávky voči týmto zdravotníckym zariadeniam znížili o 14 411 tis. eur. Nárast pohľadávok z titulu neplatenia mesačných odvodov v súčasnosti

evidujeme pri 1 transformovanom zdravotníckom zariadení a to Sanatóriu Tatranská kotlina, n.o.

Prehľad dlhodobého vývoja stavu pohľadávok Sociálnej poisťovne voči sledovaným zdravotníckym zariadeniam obsahuje príloha č. 12.

### 3. Výdavky (náklady) Sociálnej poisťovne

Výdavky (náklady) Sociálnej poisťovne za január až august 2022 vykázané vo výške 6 532 251 tis. eur boli v porovnaní s časovým rozpisom nižšie o 67 238 tis. eur a v porovnaní s rovnakým obdobím roka 2021 vyššie o 81 354 tis. eur.

Prehľad výdavkov Sociálnej poisťovne za január až august 2022 podľa jednotlivých kalendárnych mesiacov a fondov obsahuje príloha č. 13. Prehľad výdavkov Sociálnej poisťovne podľa základných fondov a druhu dávky za január až august 2022, v porovnaní s rovnakým obdobím roka 2021 a so schváleným rozpočtom na rok 2022 obsahuje príloha č. 14.

Plnenie podľa jednotlivých fondov Sociálnej poisťovne bolo:

Ukazovateľ	Časový rozpis	Skutočnosť január až august		Rozdiel		% plnenia 3/1	Index 3/2 v %
		2021	2022	3-1	3-2		
		1	2	3	4		
<b>Použitie prostriedkov celkom</b>	<b>6 599 489</b>	<b>6 450 897</b>	<b>6 532 251</b>	<b>-67 238</b>	<b>81 354</b>	<b>98,98</b>	<b>101,26</b>
v tom:							
<b>výdavky základných fondov, v tom:</b>	<b>6 465 803</b>	<b>6 344 260</b>	<b>6 417 322</b>	<b>-48 481</b>	<b>73 062</b>	<b>99,25</b>	<b>101,15</b>
a) základný fond nemocenského poistenia	724 983	767 835	695 745	-29 238	-72 090	95,97	90,61
b) základný fond starobného poistenia	4 824 433	4 677 625	4 846 008	21 575	168 383	100,45	103,60
c) základný fond invalidného poistenia	659 061	635 014	646 174	-12 887	11 160	98,04	101,76
<i>výdavky z dôchodkového poistenia spolu</i>	<i>5 483 494</i>	<i>5 312 639</i>	<i>5 492 182</i>	<i>8 688</i>	<i>179 543</i>	<i>100,16</i>	<i>103,38</i>
d) základný fond úrazového poistenia	43 205	37 567	37 422	-5 783	-145	86,61	99,61
e) základný fond garančného poistenia	16 910	16 062	17 847	937	1 785	105,54	111,11
f) základný fond poistenia v nezamestnanosti	197 211	210 157	174 126	-23 085	-36 031	88,29	82,86
<b>výdavky správneho fondu</b>	<b>133 686</b>	<b>106 637</b>	<b>114 929</b>	<b>-18 757</b>	<b>8 292</b>	<b>85,97</b>	<b>107,78</b>

**3.1. Výdavky základného fondu nemocenského poistenia** **695 745 tis. eur,**  
 čo je 65,67 % schváleného rozpočtu na rok 2022 vo výške 1 059 456 tis. eur  
 a 95,97% časového rozpisu vo výške 724 983 tis. eur.

Výdavky základného fondu nemocenského poistenia v januári až auguste 2022 boli nižšie o 29 238 tis. eur v porovnaní s časovým rozpisom a o 72 090 tis. eur v porovnaní rovnakým obdobím roka 2021.

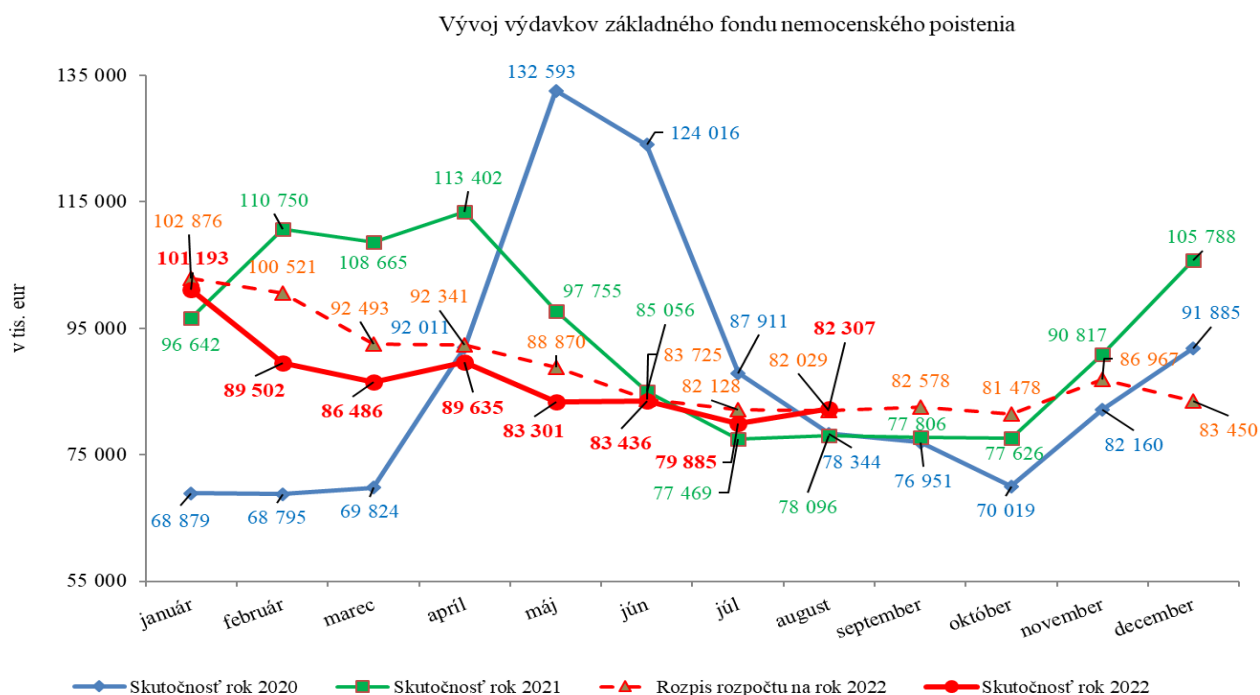
Výdavky v členení na jednotlivé nemocenské dávky boli:

Výdavky základného fondu nemocenského poistenia	Časový rozpis	Skutočnosť za január až august		Rozdiel		% plnenia 3/1	Index v % 3/2
		rok 2021	rok 2022	3-1	3-2		
		a	1	2	3		
nemocenské	413 629	498 177	415 178	1 549	-82 999	100,37	83,34
ošetrovné	45 098	47 414	29 957	-15 141	-17 457	66,43	63,18
vyrovnávacía dávka	53	41	42	-11	1	79,25	102,44
tehotenské	40 155	16 506	31 842	-8 313	15 336	79,30	0,00
materské	226 048	205 700	218 728	-7 320	13 028	96,76	106,33
zúčtovanie dávok § 112	0	-3	-2	-2	1	0,00	0,00
<b>Celkom</b>	<b>724 983</b>	<b>767 835</b>	<b>695 745</b>	<b>-29 238</b>	<b>-72 090</b>	<b>95,97</b>	<b>90,61</b>

v tis. eur

V období od 1. januára 2022 do 31. augusta 2022 boli vyplatené pandemické nemocenské dávky v sume 45 018 tis. eur, v tom dávka nemocenské 19 136 tis. eur a dávka ošetrovné v sume 25 882 tis. eur.

Vývoj výdavkov základného fondu nemocenského poistenia v jednotlivých mesiacoch v rokoch 2020 až 2022 bol:



Vývoj ukazovateľov v porovnaní so schváleným rozpočtom a s rovnakým obdobím roka 2022 bol:

## ➤ priemerný mesačný počet prípadov dávky

Druh dávky	Schválený rozpočet na rok 2022	Skutočnosť za január až august		Rozdiel		Index v % 3/2
		rok 2021	rok 2022	3-1	3-2	
a	1	2	3	4	5	6
nemocenské	138 840	193 884	153 629	14 789	-40 255	79,24
ošetrovné	24 437	29 139	25 651	1 214	-3 488	88,03
vyrovnávací dávka	41	37	34	-7	-3	91,89
tehotenské	22 746	20 125	19 541	-3 205	-584	0,00
materské	33 294	31 727	31 646	-1 648	-81	99,74
<b>Celkom</b>	<b>219 358</b>	<b>274 912</b>	<b>230 501</b>	<b>11 143</b>	<b>-44 411</b>	<b>83,85</b>

Počet vyplatených pandemických dávok v období od 1. januára 2022 do 31. augusta 2022 bol 267 207 dávok, v tom počet dávky nemocenské 79 964 a dávky ošetrovné 187 243.

## ➤ priemerná mesačná výška dávky

v eur

Druh dávky	Schválený rozpočet na rok 2022	Skutočnosť za január až august		Rozdiel		Index v % 3/2
		rok 2021	rok 2022	3-1	3-2	
a	1	2	3	4	5	6
nemocenské	350,50	322,20	338,50	-12,00	16,30	105,06
ošetrovné	224,10	204,30	146,00	-78,10	-58,30	71,46
vyrovnávací dávka	128,00	137,30	158,20	30,20	20,90	115,22
tehotenské	226,30	205,20	203,90	-22,40	-1,30	99,37
materské	870,90	810,90	864,20	-6,70	53,30	106,57

Plnenie rozpočtu výdavkov základného fondu nemocenského poistenia podľa pobočiek obsahuje príloha č. 25.

**3.2. Výdavky z dôchodkového poistenia**

čo je 66,64 % schváleného rozpočtu na rok 2022 vo výške  
a 100,16 % časového rozpisu vo výške

**5 492 182 tis. eur,**  
8 241 402 tis. eur,  
5 483 494 tis. eur,

**Výdavky základného fondu starobného poistenia**

čo je 66,78 % schváleného rozpočtu na rok 2022 vo výške  
a 100,45 % časového rozpisu vo výške

**4 846 008 tis. eur,**  
7 257 036 tis. eur,  
4 824 433 tis. eur,

**Výdavky základného fondu invalidného poistenia**

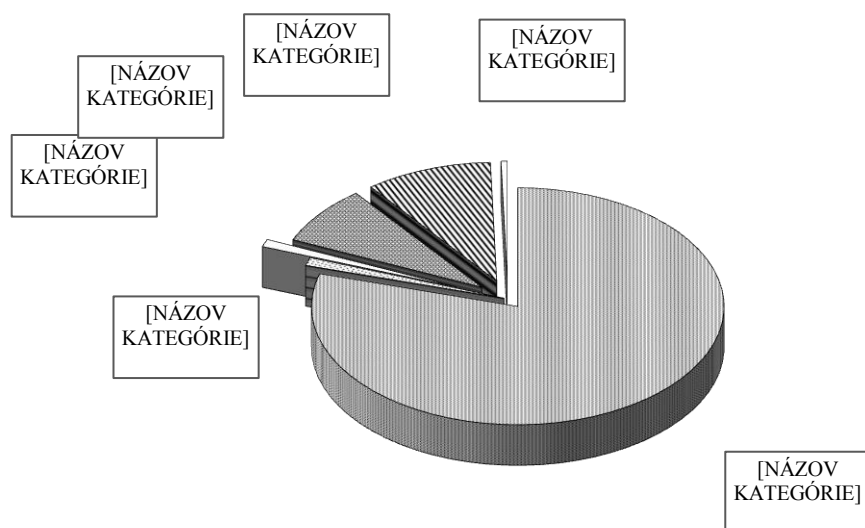
čo je 65,64 % schváleného rozpočtu na rok 2022 vo výške  
98,04 % časového rozpisu vo výške

**646 174 tis. eur,**  
984 366 tis. eur,  
659 061 tis. eur.

Čerpanie finančných prostriedkov z dôchodkového poistenia bolo vyššie o 8 688 tis. eur oproti časovému rozpisu. Predpokladané výdavky boli vyššie v základnom fonde starobného poistenia o 21 575 tis. eur. Nižšie ako predpokladané boli výdavky v základnom fonde invalidného poistenia o 12 887 tis. eur.

Výška výdavkov na dôchodkové dávky v hodnotenom období zahŕňa aj zvýšenie dôchodkov od 1. januára 2022 (valorizácia) v zmysle § 82 zákona o sociálnom poistení vo výške 72 139 tis. eur. Priemerné zvýšenie na jeden dôchodok predstavovalo 5,06 eur.

Podiel jednotlivých dôchodkových dávok na celkových výdavkoch v percentuálnom vyjadrení je znázornený v grafe:

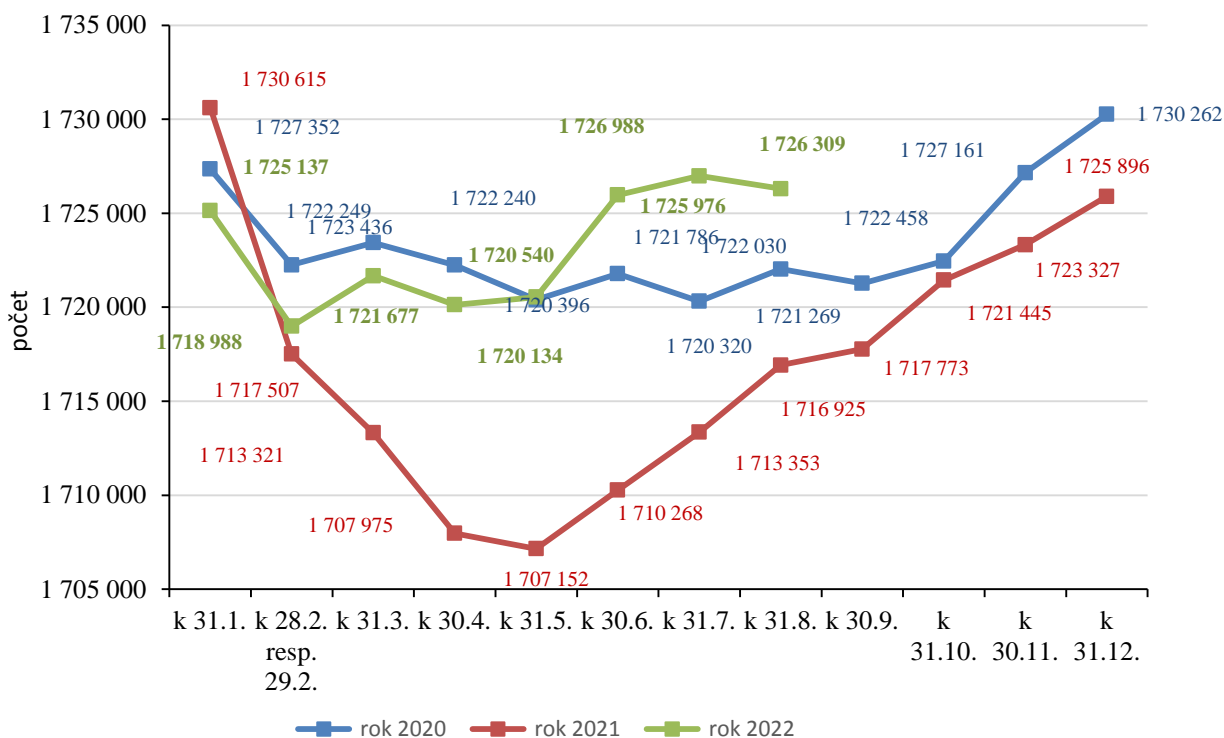


V porovnaní so stavom k 31. decembru 2021 sa v hodnotenom období zvýšil počet vyplácaných dôchodkov o 413. Najväčší nárast bol zaznamenaný v prípade starobných dôchodkov, a to v počte o 3 062. Najväčší pokles bol zaznamenaný v prípade invalidných dôchodkov, a to v počte o 3 209.

Prehľad o počte vyplácaných dôchodkov podľa druhu dôchodku k 31. augustu 2022, v porovnaní so stavom k 31. augustu 2021 a k 31. decembru 2021 je v tabuľke:

Druh dôchodku	Stav k			Rozdiel 3-1	Rozdiel 3-2
	31.8.2021	31.12.2021	31.8.2022		
a	1	2	3	4	5
Starobný dôchodok	1 090 935	1 096 225	1 099 287	8 352	3 062
Predčasný starobný dôchodok	10 271	11 992	11 582	1 311	-410
Invalidný dôchodok	227 878	227 426	224 217	-3 661	-3 209
Vdovský dôchodok	287 870	288 423	287 780	-90	-643
Vdovecký dôchodok	49 935	50 459	51 578	1 643	1 119
Sirotský dôchodok	18 192	19 075	18 376	184	-699
Dôchodky neprevzaté do automatizovanej evidencie	3	1	2	-1	1
Dôchodky vyplácané do cudziny	31 841	32 295	33 487	1 646	1 192
<b>Celkom</b>	<b>1 716 925</b>	<b>1 725 896</b>	<b>1 726 309</b>	<b>9 384</b>	<b>413</b>

Vývoj počtu vyplácaných dôchodkov podľa jednotlivých mesiacov roka 2020 až 2022:



Prehľad o priemernej mesačnej výške vyplácaného sólo dôchodku podľa druhu dôchodku k 31. augustu 2022, v porovnaní so stavom k 31. augustu 2021 a k 31. decembru 2021 je v tabuľke:

Druh dôchodku	Výška vyplácaného sólo dôchodku k			Rozdiel 3-1	Rozdiel 3-2
	31.8.2021	31.12.2021	31.8.2022		
a	1	2	3	4	5
Starobný dôchodok	503,86	505,68	516,96	13,10	11,28
Predčasný starobný dôchodok	499,87	500,40	502,47	2,60	2,07
Invalidný dôchodok	292,32	293,06	298,08	5,76	5,02
Vdovský dôchodok	282,29	282,76	287,87	5,58	5,11
Vdovecký dôchodok	226,44	227,61	232,88	6,44	5,27
Sirotský dôchodok	145,49	148,92	150,00	4,51	1,08

Prehľad o priemernej výške vyplácaných sólo dôchodkov podľa druhu dôchodku a pohlavia k 31. augustu 2022 je uvedený v tabuľke:

Druh dôchodku	v eur		
	muži	ženy	spolu
a	1	2	3
Starobný dôchodok	567,75	467,40	516,96
Predčasný starobný dôchodok	551,43	446,55	502,47
Invalidný dôchodok	320,09	275,66	298,08
Vdovský dôchodok	x	287,87	287,87
Vdovecký dôchodok	232,88	x	232,88
Sirotský dôchodok	147,27	151,27	150,00

Prehľad o priemernej mesačnej výške vyplácaného sólo dôchodku podľa druhu dôchodku a pohlavia k 31. augustu 2022, v porovnaní so stavom k 31. augustu 2021 a k 31. decembru 2021 je v tabuľke:

Muži v eur

Druh dôchodku	Výška vyplácaného sólo dôchodku k			Rozdiel	Rozdiel
	31.8.2021	31.12.2021	31.8.2022	3-1	3-2
a	1	2	3	4	5
Starobný dôchodok	553,17	555,23	567,75	14,58	12,52
Predčasný starobný dôchodok	537,47	539,63	551,43	13,96	11,80
Invalidný dôchodok	315,22	315,65	320,09	4,87	4,44
Vdovecký dôchodok	226,44	227,61	232,88	6,44	5,27
Sirotský dôchodok	141,38	145,58	147,27	5,89	1,69

Ženy v eur

Druh dôchodku	Výška vyplácaného sólo dôchodku k			Rozdiel	Rozdiel
	31.8.2021	31.12.2021	31.8.2022	3-1	3-2
a	1	2	3	4	5
Starobný dôchodok	455,52	457,26	467,40	11,88	10,14
Predčasný starobný dôchodok	441,01	442,09	446,55	5,54	4,46
Invalidný dôchodok	269,11	270,01	275,66	6,55	5,65
Vdovský dôchodok	282,29	282,76	287,87	5,58	5,11
Sirotský dôchodok	147,26	150,43	151,27	4,01	0,84

### 3.3. Výdavky základného fondu úrazového poistenia

čo je 59,42 % schváleného rozpočtu na rok 2022 vo výške  
a 86,61 % časového rozpisu vo výške

**37 422 tis. eur,**  
62 976 tis. eur  
43 205 tis. eur.

V uvedenej sume výdavkov sú zahrnuté:

- výdavky na úrazové dávky 34 676 tis. eur,
- zúčtovanie dôchodkových dávok -63 tis. eur,
- poistné do základného fondu starobného poistenia a príspevky na SDS platené do základného fondu príspevkov na SDS 2 809 tis. eur.

V mesiacoch január až august 2022 boli výdavky základného fondu úrazového poistenia nižšie v porovnaní s časovým rozpisom o 5 783 tis. eur a v porovnaní s rovnakým obdobím roka 2021 o 145 tis. eur. Pobočky vyplátili úrazové dávky v sume 14 266 tis. eur. Plnenie rozpočtu výdavkov základného fondu úrazového poistenia podľa pobočiek obsahuje príloha č. 26.



Prehľad v členení na jednotlivé dávky v porovnaní s časovým rozpisom a v porovnaní s rovnakým obdobím roka 2021 je v tabuľke:

v tis. eur

Výdavky základného fondu úrazového poistenia	Časový rozpis	Skutočnosť za január až august		Rozdiel		% plnenia 3/1	Index 3/2
		rok 2021	rok 2022	3-1	3-2		
a	1	2	3	4	5	6	7
úrazový príplatok	6 211	6 201	4 771	-1 440	-1 430	76,82	76,94
úrazová renta	22 778	19 657	20 199	-2 579	542	88,68	102,76
jednorazové vyrovnanie	86	51	58	-28	7	67,44	113,73
pozostalostná úrazová renta	250	211	211	-39	0	84,40	100,00
jednorazové odškodnenie	394	343	324	-70	-19	82,23	94,46
pracovná rehabilitácia a rehabilitačné	0	0	0	0	0	0	0,00
rekvalifikácia a rekvalifikačné	0	0	0	0	0	0	0,00
náhrada za bolesť a náhrada za sťaženie spol. uplatnenia	10 897	8 466	9 004	-1 893	538	82,63	106,35
náhrada nákladov spojených s liečením	114	71	86	-28	15	75,44	121,13
náhrada nákladov spojených s pohrebom	45	17	21	-24	4	46,67	123,53
výplata poisťných plnení m. r.	2	1	2	0	1	100,00	0,00
zúčtovanie dávok § 112	0	-32	-63	-63	-31	0,00	196,88
18 % prevod do ZFSP za poberateľov úrazovej renty	2 428	2 581	2 809	381	228	115,69	108,83
<b>Celkom</b>	<b>43 205</b>	<b>37 567</b>	<b>37 422</b>	<b>-5 783</b>	<b>-145</b>	<b>86,61</b>	<b>99,61</b>

Najvyšší podiel na vyplatených úrazových dávkach má úrazová renta 53,98 %. V mesiacoch január až august 2022 bolo ústredím Sociálnej poisťovne (ďalej len „ústredie“) vyplatených priemerne mesačne 6 618 úrazových rent v sume 20 199 tis. eur.

Úrazový príplatok covid-19 v období od 1. januára 2022 do 31. augusta 2022 bol vyplatený v sume 671 tis. eur a v počte 3 180.

**3.4. Výdavky základného fondu garančného poistenia** **17 847 tis. eur,**  
 čo je 70,54 % schváleného rozpočtu na rok 2022 vo výške **25 301 tis. eur**  
 a 105,54 % časového rozpisu vo výške **16 910 tis. eur.**

V mesiacoch január až august 2022 boli výdavky základného fondu garančného poistenia vyššie v porovnaní s časovým rozpisom o 937 tis. eur a v porovnaní s rovnakým obdobím roka 2021 o 1 785 tis. eur. Podrobné členenie je uvedené v tabuľke:

v tis. eur

Základný fond garančného poistenia	Časový rozpis	Skutočnosť za január až august		Rozdiel		% plnenia 3/1	Index 3/2
		rok 2021	rok 2022	3-1	3-2		
a	1	2	3	4	5	6	7
výdavky na dávku garančného poistenia	2 189	1 893	<b>1 147</b>	-1 042	-746	52,40	60,59
úhrada príspevkov na SDS	14 721	14 169	<b>16 700</b>	1 979	2 531	113,44	117,86
<b>Celkom</b>	<b>16 910</b>	<b>16 062</b>	<b>17 847</b>	<b>937</b>	<b>1 785</b>	<b>105,54</b>	<b>111,11</b>

V mesiacoch január až august 2022 bola priemerná mesačná výška dávky garančného poistenia 2 590,09 eur a priemerný mesačný počet prípadov vyplatenej dávky bol 55 prípadov.

Plnenie rozpočtu výdavkov základného fondu garančného poistenia podľa pobočiek obsahuje príloha č. 27.

**3.5. Výdavky základného fondu poistenia v nezamestnanosti** **174 126 tis. eur,**  
 čo je 57,25 % schváleného rozpočtu na rok 2022 vo výške 304 127 tis. eur  
 a 88,29 % časového rozpisu vo výške 197 211 tis. eur.

Výdavky základného fondu poistenia v nezamestnanosti boli nižšie o 23 085 tis. eur v porovnaní s časovým rozpisom a o 36 031 tis. eur v porovnaní s rovnakým obdobím roka 2021. Podrobný prehľad je v tabuľke:

v tis. eur

Základný fond poistenia v nezamestnanosti	Časový rozpis	Skutočnosť za január až august		Rozdiel		% plnenia 3/1	Index 3/2
		rok 2021	rok 2022	3-1	3-2		
a	1	2	3	4	5	6	7
výdavky na dávku v nezamestnanosti	197 211	210 319	155 362	-41 849	-54 957	78,78	73,87
postúpenie fin. prostriedkov, ktoré žiada príslušný orgán na výplatu podpory v čase skrátenej práce	0	0	18 894	18 894	18 894	0,00	0,00
zúčtovanie dávok § 112	0	-483	-616	-616	-133	0,00	127,54
refundácia dávky v nezamestnanosti do EÚ	0	321	486	486	165	0,00	151,40
<b>Celkom</b>	<b>197 211</b>	<b>210 157</b>	<b>174 126</b>	<b>-23 085</b>	<b>-36 031</b>	<b>88,29</b>	<b>82,86</b>

V mesiacoch január až august 2022 bola priemerná mesačná výška dávky v nezamestnanosti 505 eur a priemerný mesačný počet dávky v nezamestnanosti bol 38 847.

Od 1. januára 2022 do 31. augusta 2022 boli vyplatené dávky v nezamestnanosti za predĺžené podporné obdobie v nezamestnanosti v sume 101 tis. eur a v počte 322.

Plnenie rozpočtu výdavkov základného fondu poistenia v nezamestnanosti podľa pobočiek obsahuje príloha č. 28.

### 3.6. Výdavky (náklady) správneho fondu

V rozpočte výdavkov (nákladov) správneho fondu v roku 2022 sa predpokladá použitie prostriedkov správneho fondu v sume **210 000 tis. eur**.

Použitie finančných prostriedkov správneho fondu v roku 2022 (príloha č. 20):

v tis. eur

Ukazovateľ	Rozpis rozpočtu na rok 2022	Rozpis rozpočtu na rok 2022 po úpravách k 31.8.2022	Skutočnosť za január až august 2022	% plnenia 3/2
a	1	2	3	4
<b>Bežné výdavky, v tom:</b>	<b>200 735</b>	<b>200 735</b>	<b>113 791</b>	<b>56,69</b>
- mzdy	103 445	103 445	60 638	58,62
- poisťné a príspevok do poisťovni	39 826	39 826	23 097	58,00
- tovary a služby	55 864	55 696	28 403	51,00
- bežné transfery	1 600	1 768	1 653	93,50
<b>Kapitálové výdavky, v tom:</b>	<b>9 250</b>	<b>9 250</b>	<b>1 125</b>	<b>12,16</b>
- všeobecné investície	2 950	2 950	553	18,75
- výdavky na informačno-komunikačné technológie	6 300	6 300	572	9,08
<b>Výdavky z transakcií s finančnými aktívami a finančnými pasívami</b>	<b>15</b>	<b>15</b>	<b>13</b>	<b>86,67</b>
<b>Spolu použitie správneho fondu</b>	<b>210 000</b>	<b>210 000</b>	<b>114 929</b>	<b>54,73</b>

Mesačný vývoj použitia správneho fondu za rok 2021 a 2022 je uvedený v prílohe č. 17 a v grafickom vyjadrení v prílohe č. 18.

### 3.6.1 Bežné výdavky (náklady) a výdavkové finančné operácie

Vynaložené finančné prostriedky správneho fondu súvisiace s krytím **bežných výdavkov (nákladov) a výdavkových finančných operácií** (príloha č. 21) boli v sume : **113 804 tis. eur**, v tom:

- ústredie 51 676 tis. eur,
- pobočky 62 128 tis. eur.

Podiel bežných výdavkov (nákladov) a výdavkových finančných operácií v sume 113 804 tis. eur na celkových použitých prostriedkoch správneho fondu 114 929 tis. eur za január až august 2022 je **99,02 %**.

v tis. eur

Ukazovateľ	Skutočnosť za január až august 2022			Podiel v %
	ústredie	pobočky	spolu	
a	1	2	3	4
Bežné výdavky (náklady)	51 663	62 128	113 791	99,01
Kapitálové výdavky	1 125	-	1 125	0,98
Výdavky z transakcií s finančnými aktívami a finančnými pasívami	13	-	13	0,01
<b>Správny fond spolu</b>	<b>52 801</b>	<b>62 128</b>	<b>114 929</b>	<b>100,00</b>

Na celkovom plnení upraveného rozpočtu správneho fondu za január až august 2022 sa podieľali **osobné náklady vo výške 88 391 tis. eur**, (príloha č. 19) z toho mzdové prostriedky, poisťné a príspevok do poisťovni podľa organizačných zložiek Sociálnej poisťovne boli (príloha č. 23 a č. 29):

v tis. eur

Ukazovateľ	Rozpis rozpočtu na rok 2022	Rozpis rozpočtu na rok 2022 po úpravách k 31.8.2022	Skutočnosť za január až august 2022	% plnenia 3/2
a	1	2	3	4
<b>Mzdové prostriedky spolu</b>	<b>103 445</b>	<b>103 445</b>	<b>60 638</b>	<b>58,62</b>
v tom : - ústredie	48 733	45 389	23 241	51,20
- pobočky	54 712	58 056	37 397	64,42
<b>Poistné a príspevok do poisťovní</b>	<b>39 826</b>	<b>39 826</b>	<b>23 097</b>	<b>58,00</b>
v tom : - ústredie	18 807	17 536	8 859	50,52
- pobočky	21 019	22 290	14 238	63,88

Finančné prostriedky rozpočtované na krytie výdavkov (nákladov) správneho fondu ústredia a pobočiek spolu v upravenom rozpise rozpočtu na tovary a služby v celkovej sume 55 696 tis. eur, boli za január až august 2022 čerpané vo výške 28 403 tis. eur, čo je plnenie ročného rozpočtu na 51,00 %.

Finančné prostriedky rozpočtované na krytie výdavkov (nákladov) správneho fondu ústredia a pobočiek spolu v upravenom rozpise rozpočtu na bežné transfery v celkovej sume 1 768 tis. eur, boli za január až august 2022 čerpané vo výške 1 653 tis. eur, čo je plnenie ročného rozpočtu na 93,50 %.

Finančné prostriedky rozpočtované na krytie výdavkov (nákladov) správneho fondu ústredia a pobočiek spolu v upravenom rozpise rozpočtu na výdavky z transakcií s finančnými aktívami a finančnými pasívami v celkovej sume 15 tis. eur, boli za január až august 2022 čerpané vo výške 13 tis. eur, čo je plnenie ročného rozpočtu na 86,67 %.

Podľa vybraných **nákladových položiek** analytického členenia bolo použitie správneho fondu (príloha č. 19):

v tis. eur

Ukazovateľ	Rozpis rozpočtu na rok 2022	Rozpis rozpočtu na rok 2022 po úpravách k 31.8.2022	Skutočnosť za január až august 2022	% plnenia 3/2
a	1	2	3	4
- spotrebované nákupy	5 270	5 453	2 465	45,20
- služby	41 810	41 273	20 390	49,40
- osobné náklady	149 971	150 137	88 391	58,87
- dane a poplatky	389	392	272	69,39
- ostatné náklady	3 295	3 480	2 273	65,32
- výdavkové finančné operácie	15	15	13	86,67

Podrobný prehľad plnenia rozpisu rozpočtu správneho fondu za január až august 2022 podľa jednotlivých pobočiek je spracovaný v prílohe č. 30.

### 3.6.2. Kapitálové výdavky

Vynaložené finančné prostriedky správneho fondu súvisiace s krytím kapitálových výdavkov za január až august 2022 boli vo výške 1 125 tis. eur,  
čo z upraveného rozpisu rozpočtu na rok 2022 9 250 tis. eur,  
je plnenie na 12,16 % (príloha č. 22).

V kategórii kapitálových výdavkov boli čerpané finančné prostriedky:

- na podpoložke nákup pozemkov vo výške	41 tis. eur,
- na podpoložke nákup softvéru vo výške	91 tis. eur,
- na podpoložke nákup výpočtovej techniky vo výške	481 tis. eur,
- na podpoložke nákup špeciálnych strojov, prístrojov, zariadení, techniky a náradia vo výške	80 tis. eur,
- na podpoložke nákup dopravných prostriedkov vo výške	43 tis. eur,
- na položke prípravná a projektová dokumentácia vo výške	117 tis. eur.
- na položke realizácia stavieb a ich technické zhodnotenie vo výške	272 tis. eur.

Za obdobie január až august 2022 bolo v ústredí zrealizovaných 26 úprav rozpisu rozpočtu Sociálnej poisťovne (príloha č. 24). Prehľad o evidenčnom počte zamestnancov Sociálnej poisťovne obsahujú prílohy č. 31 až č. 36.

## 4. Výdavky na dávky, ktoré hradí štát

Na výplatu dávok, ktoré uhrádza štát podľa § 168a a § 285 písm. a) až m) a písm. o) zákona o sociálnom poistení, poukázalo MPSVR SR Sociálnej poisťovni v mesiacoch január až august 2022 finančné prostriedky v sume 410 981 tis. eur.  
Tieto dávky boli vyplatené v sume 411 059 tis. eur.

Z rozdielu príjmov a výdavkov k 31. augustu 2022 vyplýva pohľadávka Sociálnej poisťovne voči MPSVR SR v sume 78 tis. eur.

Výdavky na 13. dôchodok a náklady spojené s jeho výplatou boli k 31. augustu 2022 vyplatené v sume 302 412 tis. eur.

Na výplatu dávky príspevok účastníkom národného boja za oslobodenie a vdovám a vdovcom po týchto osobách (príspevok) podľa § 285 ods.1, písm. n) zákona o sociálnom poistení poukazuje Sociálnej poisťovni finančné prostriedky Ministerstvo obrany Slovenskej republiky (MO SR).

Podrobný prehľad o príjmoch a výdavkoch Sociálnej poisťovne na dávky, ktoré hradí štát v roku 2022 (kapitola štátneho rozpočtu MPSVR SR a MO SR) je uvedený v prílohe č. 15.

## 5. Záver

Hospodárenie Sociálnej poisťovne k 31. augustu 2022 skončilo bilančným rozdielom 895 797 tis. eur, čo je o 362 172 tis. eur viac, ako sa predpokladalo v časovom rozpise.

Zostatky finančných prostriedkov Sociálnej poisťovne na bežných účtoch v Štátnej pokladnici dňa 31. 8. 2022 sú uvedené v prílohe č. 16.

Z porovnania skutočných príjmov a výdavkov Sociálnej poisťovne k 31. augustu 2022 vyplývajú bilančné rozdiely v hospodárení Sociálnej poisťovne podľa jednotlivých fondov:

v tis. eur

Fond	Bilančný rozdiel v bežnom roku	Prevod zostatku z roku 2021	Riešenie deficitu v nemocenskom poistení	Riešenie deficitu v dôchodkovom poistení	Bilančný rozdiel k 31.8.2022
Základný fond nemocenského poistenia	-131 828	83 655	110 000		61 827
Základný fond starobného poistenia	-1 712 464	329 353		1 550 000	166 889
Základný fond invalidného poistenia	556 819	84 996		-550 000	91 815
<i>Dôchodkové poistenie spolu</i>	-1 155 645	414 349		1 000 000	258 704
Základný fond úrazového poistenia	116 271	26 312		-65 000	77 583
Základný fond garančného poistenia	27 060	10 646		-16 000	21 706
Základný fond poistenia v nezamestnanosti	198 627	53 343		-79 000	172 970
Rezervný fond solidarity	957 841	205 225	-110 000	-840 000	213 066
Správny fond	36 622	50 099			86 721
Osobitný fond	932	2 288			3 220
<b>Spolu</b>	<b>49 880</b>	<b>845 917</b>	<b>0</b>	<b>0</b>	<b>895 797</b>

Deficit v základnom fonde nemocenského poistenia k 31. augustu 2022 bol riešený použitím prostriedkov z rezervného fondu solidarity v sume 110 000 tis. eur v zmysle § 167 ods. 1 zákona o sociálnom poistení.

Vzniknutý deficit v základnom fonde starobného poistenia bol v sledovanom období riešený použitím prostriedkov z rezervného fondu solidarity v sume 840 000 tis. eur v zmysle § 167 ods. 1 zákona o sociálnom poistení a presunom finančných prostriedkov v sume 710 000 tis. eur v zmysle § 122 ods. 4 písm. g) a § 123 ods. 2 písm. b) bod 6 zákona o sociálnom poistení.

x x x

### Informácia o príspevkoch na SDS v mesiacoch január až august 2022

Sociálna poisťovňa vybrala príspevky na SDS vo výške **722 432 tis. eur,**  
čo je 71,29 % v roku 2022 predpokladanej sumy 1 013 422 tis. eur.

DSS boli za EAO postúpené príspevky na SDS v sume **688 996 tis. eur,**  
čo je 72,06 % v roku 2022 predpokladanej sumy 956 176 tis. eur.

V tom príspevky na SDS za:

- zamestnancov 657 863 tis. eur,  
- SZČO 29 228 tis. eur,  
- DPO 1 905 tis. eur.

Príspevky na SDS, ktoré nezaplatil zamestnávateľ za zamestnanca do 60 dní odo dňa ich splatnosti a Sociálna poisťovňa je povinná ich uhradiť zo základného fondu garančného poistenia DSS boli postúpené v sume **16 700 tis. eur,**  
čo je 75,91 % v roku 2022 predpokladanej sumy 22 000 tis. eur.

Príspevky na SDS za sporiteľov štátu boli postúpené v sume **31 244 tis. eur,**  
čo je 57,58 % v roku 2022 predpokladanej sumy 54 263 tis. eur.

Sociálna poisťovňa postúpila príspevky na SDS za sporiteľov, ktorí sa stali poberateľmi úrazovej renty v sume **398 tis. eur,**  
čo je 88,44 % v roku 2022 predpokladanej sumy 450 tis. eur.

Za hodnotené obdobie bolo z DSS do správneho fondu SP vrátené penále postúpené bez právneho dôvodu v sume 1 tis. eur.

K 31. augustu 2022 boli postúpené príspevky na SDS v celkovej sume **737 337 tis eur,** čo je v porovnaní s rovnakým obdobím minulého roka viac o 106 351 tis. eur.

Sociálna poisťovňa k 31. augustu 2022 evidovala 1 716 813 sporiteľov, čo je od začiatku roka prírastok 36 593 sporiteľov.

Prehľad o štruktúre sporiteľov vyjadruje nasledovná tabuľka:

1.	<b>zamestnanci</b>	<b>1 179 506</b>
2.	<b>SZČO</b>	<b>120 864</b>
3.	<b>dobrovoľne dôchodkovo poistené osoby</b>	<b>6 613</b>
4.	<b>sporitelia, za ktorých platí príspevky na SDS štát</b>	<b>116 423</b>
	v tom:	
	a) osoba starajúca sa o dieťa do 6 rokov veku	88 310
	b) osoba, ktorá sa stará o dieťa s nepriaznivým zdravotným stavom do 18 rokov veku	1 343
	c) osoba poberajúca peňažný príspevok za opatrovanie	10 605
	d) osoba, ktorá vykonávajúca osobnú asistenciu fyzickej osoby s ťažkým zdravotným postihnutím	540
	e) osoba, ktorej sa poskytuje materské	15 574
	f) vojak dobrovoľnej vojenskej prípravy, ak nie je dôchodkovo poistený	23
	g) osoba poberajúca „kompenzačný príspevok“ z dôvodu útlmu banskej činnosti, ak nie je dôchodkovo poistená	28
5.	<b>sporitelia, za ktorých platí príspevky na SDS Sociálna poisťovňa</b>	<b>1 652</b>
6.	<b>bez účasti na SDS</b>	<b>291 755</b>

Od roku 2005 do 31. augusta 2022 evidovala Sociálna poisťovňa 513 897 žiadostí o prestup do inej DSS. Z nich bolo realizovaných 467 262 prestupov. Od začiatku tohto roka bolo zrealizovaných 35 026 prestupov.