



# **SOCIÁLNA POISŤOVŇA**

Materiál predkladaný na 4/16 zasadnutie  
Dozornej rady Sociálnej poisťovne  
konané dňa 9. augusta 2016

## **7**

### **SPRÁVA O HOSPODÁRENÍ SOCIÁLNEJ POISŤOVNE ZA JANUÁR AŽ JÚN 2016**

**Dôvod predloženia:**

plnenie uznesenia DR SP  
č. 13/16/I./2. z 31. januára 2006

**Materiál obsahuje:**

1. Návrh uznesenia Dozornej rady Sociálnej poisťovne
2. Predkladaciu správu
3. Správu o hospodárení Sociálnej poisťovne za január až jún 2016

**Materiál predkladá:**

Ing. Ľubomír Vážny  
generálny riaditeľ Sociálnej poisťovne

**Návrh uznesenia**  
**Dozornej rady Sociálnej poisťovne**

**Dozorná rada Sociálnej poisťovne**

**berie na vedomie**

správu o hospodárení Sociálnej poisťovne za január až jún 2016.

## **Predkladacia správa**

Správa o hospodárení Sociálnej poisťovne za január až jún 2016 sa predkladá na 4/16 zasadnutie Dozornej rady Sociálnej poisťovne v nadväznosti na plnenie uznesenia Dozornej rady Sociálnej poisťovne č. 13/16/I./2. z 31. 1. 2006.

## **Správa o hospodárení Sociálnej poisťovne za január až jún 2016**

Návrh rozpočtu Sociálnej poisťovne na rok 2016 schválila Národná rada Slovenskej republiky (NR SR) uznesením č. 2125 z 20. novembra 2015.

Schválený rozpočet Sociálnej poisťovne na rok 2016 (ďalej len „schválený rozpočet na rok 2016“) je zostavený v podmienkach zákona č. 461/2003 Z. z. o sociálnom poistení v znení neskorších predpisov (ďalej len „zákon o sociálnom poistení“) účinných k termínu jeho spracovania a bol v ňom zároveň premietnutý finančný dopad vládneho návrhu zákona, ktorým sa mení a dopĺňa zákon o sociálnom poistení (zvýšenie sumy materského v súvislosti so zvýšením vymeriavacieho základu určeného pre výpočet dávky materské zo 65 % na 70 % denného vymeriavacieho základu s účinnosťou od 1. januára 2016 – schválené v NR SR zákonom č. 407/2015 Z. z. z 25. novembra 2015).

Schválený rozpočet na rok 2016 rešpektuje príslušné ustanovenia zákona č. 523/2004 Z. z. o rozpočtových pravidlách verejnej správy a o zmene a doplnení niektorých zákonov v znení neskorších predpisov a ďalšie predpisy a dokumenty, makroekonomické prognózy Inštitútu finančnej politiky Ministerstva financií SR (IFP MF SR) zverejnené 21. septembra 2015 a MF SR navrhovanú výšku príjmov a výdavkov.

Do príjmov Sociálnej poisťovne na rok 2016 bol zapracovaný transfer zo štátneho rozpočtu Slovenskej republiky (ŠR SR) v sume 634 988 tis. Eur. Výška transferu zohľadňuje nevyhnutnú technickú rezervu finančných prostriedkov potrebnú pre zachovanie platobnej schopnosti Sociálnej poisťovne v zmysle § 157 ods. 4 zákona o sociálnom poistení.

Sociálna poisťovňa v schválenom rozpočte na rok 2016 zapracovala valorizáciu od 1. januára 2016:

- dôchodkových dávok pevnou sumou vo výške 31 185 tis. Eur;
- úrazových dávok o 0,46 % vo výške 136 tis. Eur.

Nadväzne na schválenie rozpočtu na rok 2016 v NR SR vykonala sekcia ekonomiky v súlade s článkom 5 Pravidiel financovania a hospodárenia Sociálnej poisťovne rozpis rozpočtu Sociálnej poisťovne na rok 2016 podľa rozpočtovej klasifikácie, podľa období a podľa organizačných zložiek Sociálnej poisťovne. Rozpis rozpočtu Sociálnej poisťovne na rok 2016 schválil generálny riaditeľ Sociálnej poisťovne v mesiaci január 2016.

Príjmy Sociálnej poisťovne v mesiacoch január až jún 2016 (bez prevodu z minulých rokov) dosiahli výšku 3 356 430 tis. Eur, čo je 46,65 %-né plnenie schváleného rozpočtu na rok 2016 a 100,67 %-né plnenie časového rozpisu rozpočtu na január až jún 2016 (ďalej len „časový rozpis“).

Zdroje Sociálnej poisťovne, vrátane prevodu prostriedkov z minulého roka (v súlade so schválenou účtovnou závierkou Sociálnej poisťovne za rok 2015 uznesením NR SR č. 125 zo 16. júna 2016), v hodnotenom období predstavovali 4 059 626 tis. Eur.

Výdavky (náklady) Sociálnej poisťovne v mesiacoch január až jún 2016 dosiahli výšku 3 580 969 tis. Eur, čo je 49,02 %-né plnenie schváleného rozpočtu na rok 2016 a 99,54 %-né plnenie časového rozpisu.

Z porovnania príjmov a výdavkov vyplýva bilančný rozdiel v bežnom roku v sume -224 539 tis. Eur. Hospodárenie Sociálnej poisťovne k 30. júnu 2016 (vrátane prevodu z minulých rokov) skončilo bilančným rozdielom 478 657 tis. Eur.

Dôchodkovým správcovským spoločnostiam (DSS) boli postúpené príspevky na SDS vrátane penále vo výške 232 139 tis. Eur.

Prehľad o vývoji príjmov, výdavkov a počtoch zamestnancov Sociálnej poisťovne k 30. júnu 2016 sú v prílohách – ústredie Sociálnej poisťovne, pobočky Sociálnej poisťovne a zamestnanci Sociálnej poisťovne.

**1. Príjmy Sociálnej poisťovne**, t.j. finančné prostriedky z poistného, pokút a penále a ostatné príjmy, vrátane finančných prostriedkov zo ŠR SR, v mesiacoch január až jún 2016 predstavovali **3 356 430 tis. Eur**, čo je 46,65 %-né plnenie schváleného rozpočtu na rok 2016 v sume 7 194 199 tis. Eur a 100,67 %-né plnenie časového rozpisu vo výške 3 334 020 tis. Eur.

Štruktúra skutočných príjmov Sociálnej poisťovne a ich porovnanie s časovým rozpisom:

v tis. Eur						
Ukazovateľ	Schválený rozpočet na rok 2016	Časový rozpis	Skutočnosť k 30. 6. 2016	% plnenia 3/1	% plnenia 3/2	Rozdiel 3-2
a	1	2	3	4	5	6
Príjmy celkom	7 194 199	3 334 020	3 356 430	46,65	100,67	22 410
v tom:						
príjmy z bežného poistného od ekonomicky aktívneho obyvateľstva (EAO)	6 084 443	2 887 857	3 018 250	49,61	104,52	130 393
príjmy z dlžného poistného	221 980	114 337	107 810	48,57	94,29	-6 527
príjmy zo sankcií	19 208	9 916	8 376	43,61	84,47	-1 540
príjmy z poistného od štátu vrátane 0,25 % z príspevkov na SDS	204 089	96 172	102 045	50,00	106,11	5 873
príjmy od Sociálnej poisťovne	2 500	1 186	1 362	54,48	114,84	176
ostatné príjmy	650 859	219 256	115 501	17,75	52,68	-103 755
z toho príjmy zo ŠR	634 988	211 662	105 831	16,67	0,00	-105 831
príspevky na SDS zaplatené zamestnávateľom po uplynutí 60 dní	10 063	4 776	2 534	25,18	53,06	-2 242
príjmy správneho fondu z príspevkov na SDS (EAO)	1 057	520	551	52,13	105,96	31
príjmy z otvorenia II. piliera	0	0	1	0,00	0,00	1

**V absolútnom vyjadrení je plnenie príjmov celkom oproti časovému rozpisu vyššie o 22 410 tis. Eur.** Plnenie príjmov od EAO z bežného poistného je, v porovnaní s časovým rozpisom, **vyššie o 130 393 tis. Eur.** Plnenie príjmov z dlžného poistného je v porovnaní s časovým rozpisom **nižšie o 6 527 tis. Eur.**

Transfer finančných prostriedkov zo ŠR SR, ktorý je určený na krytie deficitu vzniknutého v dôsledku zavedenia II. piliera a ako finančná výpomoc z dôvodu platobnej neschopnosti základného fondu starobného poistenia, v zmysle § 157 ods. 4

zákona o sociálnom poistení, bol Sociálnej poisťovni poskytnutý prostredníctvom výdavkového účtu MF SR vo výške 105 831 tis. Eur (o 105 831 tis. Eur menej, ako bolo zapracované v časovom rozpise).

V príjmoch od EAO sú zahrnuté príjmy z poistného od zamestnancov, zamestnávateľov, samostatne zárobkovo činných osôb a dobrovoľne poistených osôb.

Podľa jednotlivých druhov poistenia boli príjmy z bežného poistného od EAO v mesiacoch január až jún 2016:

v tis. Eur				
Príjmy z bežného poistného od EAO	Časový rozpis	Skutočnosť k 30. 6. 2016	Rozdiel 2-1	% plnenia 2/1
a	1	2	3	4
Nemocenské poistenie	251 118	270 596	19 478	107,76
Starobné poistenie	1 436 841	1 487 325	50 484	103,51
Invalidné poistenie	518 507	545 540	27 033	105,21
Úrazové poistenie	72 652	75 649	2 997	104,13
Garančné poistenie	18 125	18 168	43	100,24
Poistenie v nezamestnanosti	158 370	170 099	11 729	107,41
Rezervný fond solidarity	432 244	450 873	18 629	104,31
Spolu	2 887 857	3 018 250	130 393	104,52

Počty SZČO platiacich v mesiacoch január až jún 2016 na sociálne poistenie z minimálneho vymeriavacieho základu v triedení podľa jednotlivých druhov poistenia sú:

Fond	počet samostatne zárobkovo činných osôb	%-ny podiel z celkového počtu samostatne zárobkovo činných osôb
Základný fond nemocenského poistenia	135 386	73,04%
Základný fond starobného poistenia	135 386	73,04%
Základný fond invalidného poistenia	127 059	73,35%
Rezervný fond solidarity	135 419	73,03%

**Ukazovateľ úspešnosti výberu poistného a príspevkov na SDS** (ďalej len "úspešnosť výberu poistného") vyjadruje platobnú disciplínu odvádzateľov (právnických a fyzických osôb) voči Sociálnej poisťovni, ako aj úroveň vzájomnej komunikácie odvádzateľov poistného a pobočiek Sociálnej poisťovne (ďalej len „pobočky“), vrátane kvality práce pobočiek s pohľadávkami súvisiacimi s nezaplateným poistným. **Ukazovateľ úspešnosti výberu poistného** je stanovený ako pomer uhradeného predpísaného poistného a príspevkov na SDS, pokút a penále a ich predpisu. V mesiacoch január až jún 2016 je jeho hodnota **97,85 %**.

**1.1. Poistné štátu** (vrátane príjmov správneho fondu vo výške 0,25 % z príspevkov na SDS za sporiteľov štátu) bolo vo výške **102 045 tis. Eur**, čo je 50,00 %-né plnenie schváleného rozpočtu na rok 2016 vo výške 204 089 tis. Eur a 106,11 %-né plnenie časového rozpisu vo výške 96 172 tis. Eur.

Plnenie rozpočtu v tis. Eur:

Príjmy	Časový rozpis	Skutočnosť k 30. 6. 2016	Rozdiel 2-1	% plnenia 2/1
a	1	2	3	4
Starobné poistenie	62 090	67 489	5 399	108,70
Invalidné poistenie	25 536	25 933	397	101,55
Rezervný fond solidarity	8 510	8 601	91	101,07
Príjmy správneho fondu z príspevkov na SDS za poistencov štátu	36	22	-14	61,11
Spolu	96 172	102 045	5 873	106,11

Príjmy z poistného plateného štátom predstavujú finančné prostriedky, ktoré v hodnotenom období poukázalo MPSVR SR, znížené o príspevky na SDS, ktoré Sociálna poisťovňa poukázala na príslušné účty DSS.

**1.2. Sociálna poisťovňa** zaplatila poistné v sume **1 362 tis. Eur**,  
čo je 54,48 % - né plnenie schváleného rozpočtu na rok 2016 v sume 2 500 tis. Eur  
a 114,84 % - né plnenie časového rozpisu v sume 1 186 tis. Eur.

Uvedená suma predstavuje poistné uhradené zo základného fondu úrazového poistenia do základného fondu starobného poistenia.

**1.3. Ostatné príjmy** (vrátane prostriedkov zo ŠR SR) dosiahli **115 501 tis. Eur**  
výšku  
čo je 17,75 %- né plnenie schváleného rozpočtu na rok 2016  
vo výške 650 859 tis. Eur  
a 52,68 %- né plnenie časového rozpisu vo výške 219 256 tis. Eur.

Nízke plnenie ostatných príjmov schváleného rozpočtu na rok 2016 je spôsobené tým, že v mesiacoch január až jún 2016 bol Sociálnej poisťovni poskytnutý transfer finančných prostriedkov zo ŠR SR vo výške 105 831 tis. Eur, čo je o 105 831 tis. Eur menej, ako bolo zapracované v časovom rozpise.

Na celkovej výške ostatných príjmov sa podieľajú:

- príjmy z úrokov na bežných účtoch a termínovaných vkladoch 48 tis. Eur,
- príjmy z majetku Sociálnej poisťovne (najmä z prenájmu) 462 tis. Eur,
- príjmy z úhrad preplatkov na dávkach a regresných náhrad 3 114 tis. Eur,
- príjmy z úhrad preplatkov na zaniknutých dôchodkoch 159 tis. Eur,
- príjmy z úhrad poistného bez právneho titulu 198 tis. Eur,
- príjmy z pokút za porušovanie povinností 164 tis. Eur
- príjmy z refundácií dávok v nezamestnanosti zo zahraničia 5 245 tis. Eur
- iné 280 tis. Eur.

Ostatné príjmy boli pripisované do jednotlivých fondov podľa vecnej príslušnosti. Úroky z bežných účtov pobočiek sa rozdelili do fondov percentuálne, zodpovedajúc podielu príjmov konkrétneho základného fondu a rezervného fondu solidarity na celkových príjmoch z poistného.

#### 1.4. Tvorba fondov

Z príjmov poistného, pokút, penále a ostatných príjmov v mesiacoch január až jún 2016 boli vytvorené jednotlivé fondy:

v tis. Eur

Fond	Tvorba fondu v bežnom roku	Prevod zostatku z roku 2015	Tvorba fondu celkom
Základný fond nemocenského poistenia	274 703	52 250	326 953
Základný fond starobného poistenia	1 687 088	369 689	2 056 777
Základný fond invalidného poistenia	577 936	167 754	745 690
Základný fond úrazového poistenia	76 263	19 657	95 920
Základný fond garančného poistenia	20 888	6 517	27 405
Základný fond poistenia v nezamestnanosti	176 579	36 720	213 299
Rezervný fond solidarity	464 471	50 609	515 080
Správny fond	78 502	0	78 502
Spolu	3 356 430	703 196	4 059 626

## 2. Pohľadávky

Pohľadávky podľa § 148 zákona o sociálnom poistení (ďalej len „pohľadávky“) evidované Sociálnou poisťovňou k 30. júnu 2016 dosiahli výšku 775 942 tis. Eur a oproti stavu k 31. decembru 2015 vzrástli o 73 244 tis. Eur (10,4 %). Podiel pohľadávok predpísaných na základe právoplatného rozhodnutia k 30. júnu 2016 predstavoval 88,6 % z celkových pohľadávok. Z celkového stavu pohľadávok predstavujú pohľadávky na poistnom na základe rozhodnutia 498 585 tis. Eur (64,3 %) a pohľadávky na penále 166 354 tis. Eur (21,4 %), nepredpísané pohľadávky 88 860 tis. Eur (11,5 %) a ostatné pohľadávky 22 143 tis. Eur (2,8 %). V rámci uvedených pohľadávok Sociálna poisťovňa eviduje k 30. júnu 2016 pohľadávky z roku 1993 (pohľadávky štátu) v celkovom objeme 662 tis. Eur (0,09 % z celkového objemu pohľadávok) a pohľadávky zo zúčtovania poistného z roku 1994 na zdravotnom fonde v celkovom objeme 77 tis. Eur (0,01 %). Vývoj pohľadávok Sociálnej poisťovne podľa druhov a podľa fondov mesačne v roku 2016 je uvedený v prílohe.

Podľa stavu vymáhaných pohľadávok Sociálnej poisťovne bolo k 30. júnu 2016 z predpísaných pohľadávok uplatnených niektorým zo sledovaných spôsobov vymáhania 56,3 %. To predstavuje celkovú uplatnenú sumu 436 934 tis. Eur. Podľa spôsobov vymáhania najväčší objem pohľadávok je uplatnený v exekučnom konaní (311 743 tis. Eur, čo predstavuje 40,2 % z celkových pohľadávok). Nevymáhané pohľadávky voči zdravotníckym zariadeniam eviduje Sociálna poisťovňa v objeme 177 344 tis. Eur (22,9 %, poistné + penále), pohľadávky po ukončení vymáhania v objeme 38 936 tis. Eur (5,0 %) a pohľadávky pred začatím vymáhania v objeme 33 867 tis. Eur (4,4 %). Štruktúra pohľadávok Sociálnej poisťovne podľa najvýznamnejších spôsobov vymáhania v tis. Eur je uvedená v prílohe.

Sociálna poisťovňa od začiatku roka 2016 podala návrhy na vykonanie exekúcie v celkovom objeme 25 823 tis. Eur. Z toho v mesiaci jún v objeme 4 500 tis. Eur. Týmto spôsobom bolo od začiatku roka 2016 vymáhaných spolu 23 879 rozhodnutí. Podrobnejší prehľad je uvedený v prílohe.

Prehľad pohľadávok vymáhaných prostredníctvom mandátnej správy spoločnosťou General Factoring a. s. je uvedený v prílohách. Sociálna poisťovňa previedla do mandátnej správy od 1. januára 2016 do 30. júna 2016 spolu 119 969 pohľadávok v sume 58 309 tis. Eur. Od 1. januára 2016 do 30. júna 2016 boli akceptované úhrady v objeme 9 348 tis. Eur viažuce sa ku všetkým zoznamom pohľadávok prevedených do mandátnej správy do 30. júna 2016.



Od 1. januára 2016 do 30. júna 2016 vydala Sociálna poisťovňa spolu 437 rozhodnutí o povolení splátok dlžných súm v celkovom objeme 3 382 tis. Eur. Z toho k úspešnému ukončeniu splátkového kalendára (100% úhrada) došlo v 22 prípadoch s uhradenou sumou 44 tis. Eur. K zrušeniu splátkových kalendárov z dôvodov ich nedodržania došlo v 85 prípadoch na celkovú sumu 2 134 tis. Eur. Ku dňu zrušenia rozhodnutia bolo uhradené zo sumy povolenej na splácanie v zmysle schváleného splátkového kalendára 55 tis. Eur. Naďalej aktívnych splátkových kalendárov bolo 330 na celkový objem pohľadávok 1 204 tis. Eur. Z nich bolo od 1. januára 2016 do 30. júna 2016 uhradených 237 tis. Eur. Prehľad vývoja povolení splátok dlžných súm v roku 2016 je uvedený v prílohe.

Celkový objem pohľadávok na neuhradenom poistnom (ďalej len "pohľadávka") Sociálnej poisťovne evidovaných voči sledovaným zdravotníckym zariadeniam v pôsobnosti MZ SR a transformovaným zdravotníckym zariadeniam dosiahol k 30. júnu 2016 sumu 173 620 tis. Eur. Objem pohľadávok evidovaný k 30. júnu 2016 v porovnaní s objemom pohľadávok k 31. decembru 2015 zaznamenal nárast o 20 026 tis. Eur. Z celkového počtu 28 zdravotníckych zariadení splácajú dlh na základe splátkového kalendára tri zdravotnícke zariadenia, na základe dohody o dobrovoľných úhradách, resp. uznaniach dlhu spláca 5 zdravotníckych zariadení.

Pohľadávky voči zdravotníckym zariadeniam v pôsobnosti MZ SR dosiahli k 30. júnu 2016 výšku 129 434 tis. Eur, čo predstavuje 74,6 % z celkového objemu pohľadávok voči všetkým sledovaným zdravotníckym zariadeniam. V porovnaní so stavom k 31. decembru 2015 sa pohľadávky voči týmto zariadeniam zvýšili o 16 693 tis. Eur. Nárast pohľadávok z titulu neplatenia mesačných odvodov v súčasnosti evidujeme pri 5 zdravotníckych zariadeniach v pôsobnosti MZ SR a to Univerzitnej nemocnici Bratislava, Detskej fakultnej nemocnici s poliklinikou Bratislava, Fakultnej nemocnici Trnava, Národnej transfúznej službe SR, Bratislava a Psychiatrickej nemocnici Veľké Zálužie.

Voči transformovaným zdravotníckym zariadeniam eviduje Sociálna poisťovňa k 30. júnu 2016 pohľadávky vo výške 44 186 tis. Eur, čo predstavuje 25,4 % celkového objemu pohľadávok voči všetkým sledovaným zdravotníckym zariadeniam. V porovnaní so stavom k 31. decembru 2015 sa pohľadávky voči týmto zdravotníckym zariadeniam zvýšili o 3 333 tis. Eur. Nárast pohľadávok z titulu neplatenia mesačných odvodov v súčasnosti evidujeme pri 6 transformovaných zdravotníckych zariadeniach a to Nemocnici s poliklinikou v Považskej Bystrici, Nemocnici s poliklinikou Prievidza so sídlom v Bojniciach, Nemocnici s poliklinikou Myjava, Nemocnici s poliklinikou Ilava, n. o., Nemocnici s poliklinikou Nové Mesto nad Váhom, n. o. a Sanatóriu Tatranská Kotlina, n. o.

### **3. Výdavky (náklady) Sociálnej poisťovne**

Výdavky (náklady) Sociálnej poisťovne v mesiacoch január až jún 2016:

v tis. Eur

Ukazovateľ	Schválený rozpočet na rok 2016	Časový rozpis	Skutočnosť k 30. 6. 2016	% plnenia 3/1	% plnenia 3/2	Rozdiel 3-2
a	1	2	3	4	5	6
Použitie prostriedkov celkom	7 305 749	3 597 527	3 580 969	49,02	99,54	-16 558
v tom:						
základný fond nemocenského poistenia	440 924	224 991	238 918	54,19	106,19	13 927
základný fond starobného poistenia	5 607 154	2 742 317	2 718 854	48,49	99,14	-23 463
základný fond invalidného poistenia	938 719	464 024	450 133	47,95	97,01	-13 891
základný fond úrazového poistenia	49 649	25 331	23 632	47,60	93,29	-1 699
základný fond garančného poistenia	16 177	8 411	6 235	38,54	74,13	-2 176
základný fond poistenia v nezamestnanosti	147 126	72 338	83 768	56,94	115,80	11 430
správny fond	106 000	60 115	59 429	56,07	98,86	-686

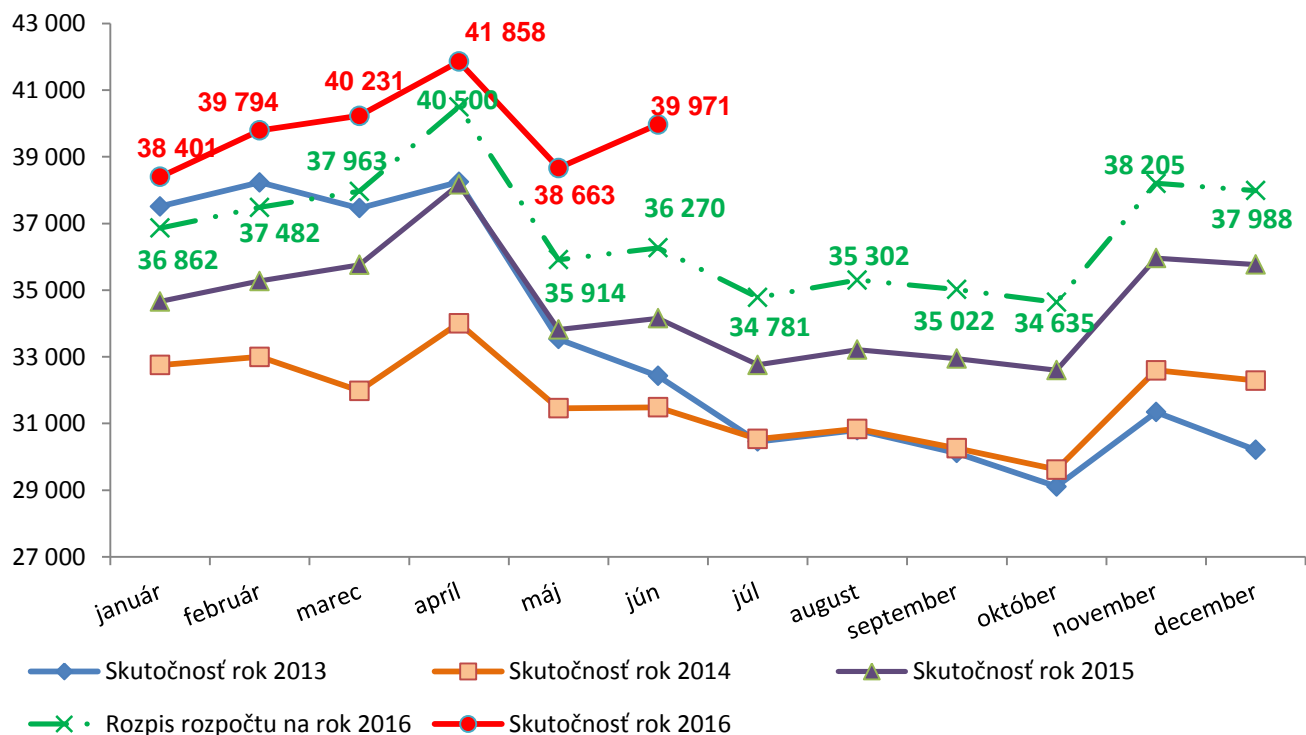
**3.1. Výdavky základného fondu nemocenského poistenia** **238 918 tis. Eur,**  
 čo je 54,19 % schváleného rozpočtu na rok 2016 vo výške **440 924 tis. Eur**  
 a 106,19 % časového rozpisu vo výške **224 991 tis. Eur.**

V mesiacoch január až jún 2016 boli výdavky základného fondu nemocenského poistenia v členení na dávky v porovnaní s časovým rozpisom a v porovnaní s rovnakým obdobím roka 2015:

v tis. Eur

Výdavky základného fondu nemocenského poistenia	Časový rozpis	Skutočnosť január až jún		Rozdiel		% plnenia 3/1	Index v % 3/2
		2015	2016	3-1	3-2		
a	1	2	3	4	5	6	7
nemocenské	152 879	145 641	161 399	8 520	15 758	105,57	110,82
ošetrovné	6 078	5 659	6 675	597	1 016	109,82	117,95
vyrovnávacía dávka	39	28	27	-12	-1	69,23	96,43
materské	65 995	60 516	70 819	4 824	10 303	107,31	117,03
zúčtovanie dávok § 112	0	-1	-2	-2	-1	0,00	200,00
cudzíe platby (pobočka SNV)	0	-1	0	0	1	0,00	0,00
Celkom	224 991	211 842	238 918	13 927	27 076	106,19	112,78

Vývoj výdavkov základného fondu nemocenského poistenia v jednotlivých mesiacoch v rokoch 2013 až 2016 bol (v tis. Eur):



Na výšku výdavkov na nemocenské dávky mal vplyv počet prípadov a priemerná mesačná výška dávky. Vývoj ukazovateľov bol:

➤ priemerný mesačný počet prípadov dávky

Druh dávky	Schválený rozpočet na rok 2016	Skutočnosť január až jún		Rozdiel		Index v % 3/2
		2015	2016	3-1	3-2	
a	1	2	3	4	5	6
nemocenské	109 181	114 189	116 517	7 336	2 328	102,04
ošetrovné	11 211	11 673	13 088	1 877	1 415	112,12
vyrovnávací dávka	81	83	81	0	-2	97,59
materské	24 240	23 842	25 421	1 181	1 579	106,62
Celkom	144 713	149 787	155 107	10 394	5 320	103,55

➤ priemerná mesačná výška dávky

Druh dávky	Schválený rozpočet na rok 2016	Skutočnosť január až jún		Rozdiel		Index v % 3/2
		2015	2016	3-1	3-2	
a	1	2	3	4	5	6
nemocenské	223	213,6	231,8	8,8	18,2	108,52
ošetrovné	84	81,2	85,5	1,5	4,3	105,30
vyrovnávací dávka	59	57,7	56,4	-2,6	-1,3	97,75
materské	471	423,4	464,7	-6,3	41,3	109,75

**3.2. Výdavky z dôchodkového poistenia**

čo je 48,41 % schváleného rozpočtu na rok 2016 vo výške a 98,83 % časového rozpisu vo výške

**3 168 987 tis. Eur,**

**6 545 873 tis. Eur,**

**3 206 341 tis. Eur,**

**Výdavky základného fondu starobného poistenia**

**2 718 854 tis. Eur,**

čo je 48,49 % schváleného rozpočtu na rok 2016 vo výške  
a 99,14 % časového rozpisu vo výške

5 607 154 tis. Eur,  
2 742 317 tis. Eur,

### Výdavky základného fondu invalidného poistenia

čo je 47,95 % schváleného rozpočtu na rok 2016 vo výške  
a 97,01 % časového rozpisu vo výške

**450 133 tis. Eur,**  
938 719 tis. Eur,  
464 024 tis. Eur.

Čerpanie finančných prostriedkov z dôchodkového poistenia bolo nižšie o 37 354 tis. Eur oproti časovému rozpisu.

Nižšie ako rozpočtované, boli výdavky v základnom fonde starobného poistenia o 23 463 tis. Eur, najmä v dôchodkoch:

- starobných (10 398 tis. Eur), najmä z dôvodu nižšej priemernej výšky novopriznávaných dôchodkov ako bolo rozpočtované,
- vdovských (9 763 tis. Eur) z dôvodu nižšieho počtu novopriznávaných dôchodkov ako bolo rozpočtované na rok 2016.

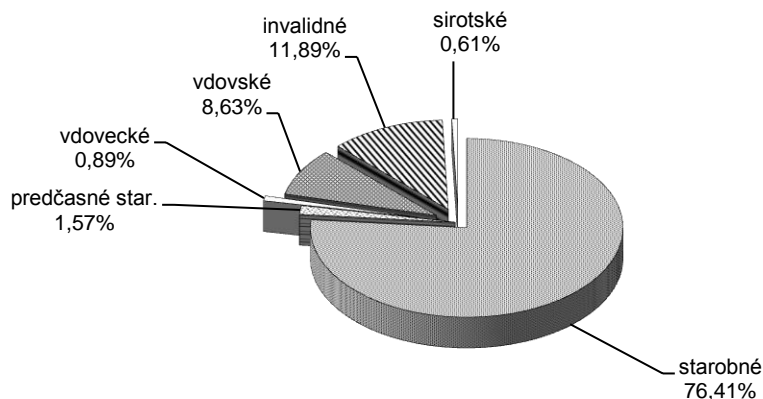
Nižšie ako rozpočtované, boli aj výdavky v základnom fonde invalidného poistenia o 13 891 tis. Eur, najmä v dôchodkoch:

- invalidných (9 748 tis. Eur), z dôvodu nižšieho počtu novopriznávaných dôchodkov a vyššieho počtu zaniknutých dôchodkov ako bolo rozpočtované,
- vdovských (3 395 tis. Eur) z dôvodu nižšej priemernej výšky novopriznávaných dôchodkov ako bolo rozpočtované na rok 2016.

Sociálna poisťovňa od začiatku roka 2016 prijíma žiadosti a opätovne priznáva pozostalostné dôchodky tým vdovám a vdovcom, ktorí ovdoveli pred 1. januárom 2004. Výplata týchto pozostalostných dôchodkov sa k 30. júnu 2016 realizuje 5 170 dôchodcom, z toho 1 349 dôchodcom do zabezpečenia pravidelnej mesačnej výplaty a 3 821 dôchodcom v pravidelnej mesačnej výplate dôchodku. V hodnotenom období vyplatila Sociálna poisťovňa tieto pozostalostné dôchodky v sume 3 284 tis. Eur.

Výška výdavkov na dôchodkové dávky v hodnotenom období zahŕňa aj zvýšenie dôchodkov od 1. januára 2016 v zmysle § 82 zákona o sociálnom poistení pevnou sumou vo výške 16 111 tis. Eur, v ktorej sa zvýšenie od prvého dňa v mesiaci prejavilo v sume 941 tis. Eur. Zvýšenie na jeden dôchodok predstavovalo 1,51 Eur (na starobný dôchodok 1,82 Eur, predčasný starobný dôchodok 1,88 Eur a na invalidný dôchodok 1,29 Eur).

Podiel jednotlivých dôchodkových dávok na celkových výdavkoch v percentuálnom vyjadrení:

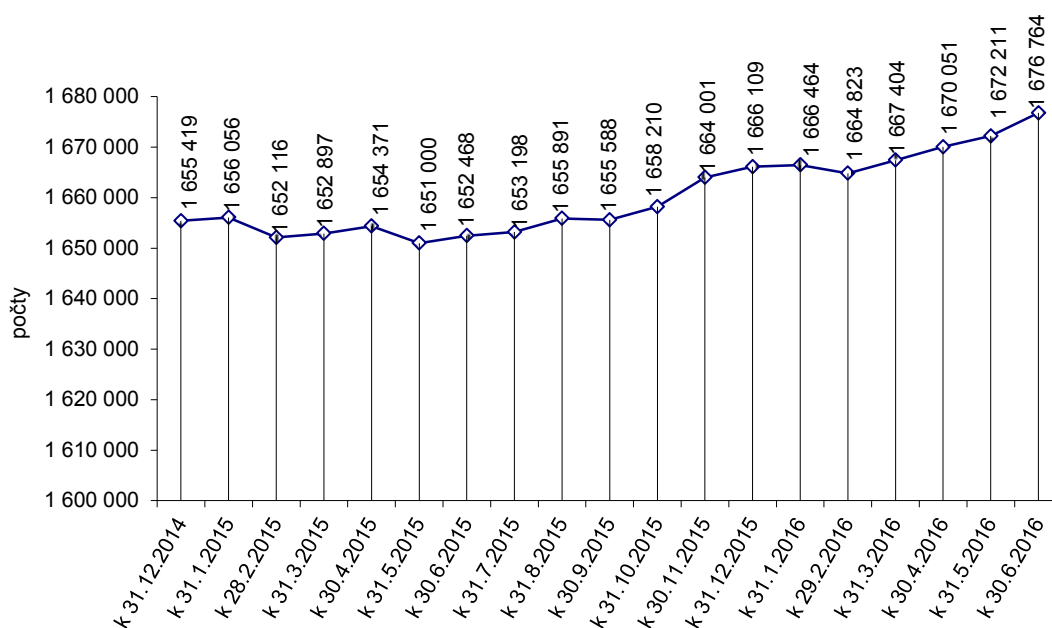


V porovnaní so stavom k 31. decembru 2015 sa v hodnotenom období zvýšil počet vyplácaných dôchodkov o 10 655. Najväčší nárast bol zaznamenaný v prípade starobných dôchodkov (o 9 697) a vdoveckých dôchodkov (o 1 854). Najväčší pokles bol zaznamenaný v prípade invalidných dôchodkov (o 972).

Prehľad o počte vyplácaných dôchodkov podľa druhu dôchodku k 30. júnu 2016, v porovnaní so stavom k 30. júnu 2015 a k 31. decembru 2015:

Druh dôchodku	Stav k			Rozdiel 3-1	Rozdiel 3-2
	30.6.2015	31.12.2015	30.6.2016		
a	1	2	3	4	5
Starobný dôchodok	1 016 376	1 032 197	1 041 894	25 518	9 697
Predčasný starobný dôchodok	21 173	18 351	18 858	- 2 315	507
Invalidný dôchodok	234 892	234 451	233 479	- 1 413	- 972
Vdovský dôchodok	292 612	292 827	292 344	- 268	- 483
Vdovecký dôchodok	41 224	41 720	43 574	2 350	1 854
Sirotský dôchodok	24 083	23 373	22 887	- 1 196	- 486
Dôchodky neprev. do automat. evidencie	64	20	54	- 10	34
Dôchodky vyplácané do cudziny	22 044	23 170	23 674	1 630	504
Celkom	1 652 468	1 666 109	1 676 764	24 296	10 655

Vývoj počtu vyplácaných dôchodkov podľa jednotlivých mesiacov roka 2015 a 2016:



Prehľad o priemernej mesačnej výške vyplácaného sólo dôchodku podľa druhu dôchodku k 30. júnu 2016, v porovnaní so stavom k 30. júnu 2015 a k 31. decembru 2015:

Druh dôchodku	Výška vyplácaného sólo dôchodku k			Rozdiel 3-1	Rozdiel 3-2
	30.6.2015	31.12.2015	30.6.2016		
a	1	2	3	4	5
Starobný dôchodok	408,80	411,06	415,47	6,67	4,41
Predčasný starobný dôchodok	390,28	392,64	393,55	3,27	0,91
Invalidný dôchodok	267,59	265,83	265,16	- 2,43	- 0,67
Vdovský dôchodok	246,14	246,33	246,12	- 0,02	- 0,21
Vdovecký dôchodok	188,88	190,11	190,49	1,61	0,38
Sirotský dôchodok	130,39	131,58	128,94	- 1,45	- 2,64

Prehľad o priemernej výške vyplácaných sólo dôchodkov podľa druhu dôchodku a pohlavia k 30. júnu 2016:

v Eur

Druh dôchodku	muži	ženy	Spolu
a	1	2	3
Starobný dôchodok	463,27	371,07	415,47
Predčasný starobný dôchodok	414,38	344,40	393,55
Invalidný dôchodok	288,82	239,93	265,16
Vdovský dôchodok	X	246,12	246,12
Vdovecký dôchodok	190,49	X	190,49
Sirotský dôchodok	123,43	131,09	128,94

Sociálna poisťovňa k 30. júnu 2016 poukazovala dôchodky na osobné účty v peňažných ústavoch celkom 941 808 dôchodcom, čo predstavuje oproti stavu k 31. decembru 2015 nárast o 14 356. Výdavky na dôchodkové dávky poukázané na osobné účty dôchodcom k 30. júnu 2016 predstavovali 2 275 182 tis. Eur, čo je 71,80 % z celkových výdavkov. V nasledujúcej tabuľke je prehľad vývoja počtu osobných účtov v peňažných ústavoch, na ktoré boli poukazované dôchodkové dávky k 30. júnu 2016 v porovnaní so stavom k 31. decembru 2015.

Peňažný ústav	Stav k 31.12.2015	Rok 2016		Rozdiel	
		k 31.3.	k 30.6.	2 - 1	3 - 1
a	1	2	3	4	5
Poštová banka, a.s.	358 351	353 819	350 276	-4 532	-8 075
Slovenská sporiteľňa, a.s.	287 825	292 922	297 868	5 097	10 043
Všeobecná úverová banka, a.s.	148 414	150 556	152 571	2 142	4 157
Tatra banka, a.s.	46 783	48 450	50 010	1 667	3 227
Československá obchodná banka, a.s.	29 825	30 742	31 395	917	1 570
PRIMA banka Slovensko, a.s.	18 201	18 900	19 549	699	1 348
OTP Banka Slovensko, a.s.	13 267	13 307	13 371	40	104
Unicredit bank Slovakia, a.s.	11 087	11 687	12 223	600	1 136
Sberbank Slovensko, a.s.	6 831	6 886	6 969	55	138
MBANK S.A., pobočka zahraničnej banky v SR	5 454	5 667	5 937	213	483
Zuno Bank AG, pobočka zahraničnej banky	922	978	1 030	56	108
Národná banka Slovenska	291	299	303	8	12
FIO Banka, a.s. pobočka zahraničnej banky	120	162	216	42	96
Privatbanka, a.s.	48	49	51	1	3
OBEBANK AG, pobočka zahraničnej banky v SR	24	25	24	1	0
J&T Banka a.s., pobočka zahraničnej banky	5	5	7	0	2
PSSP Prvá Stavebná sporiteľňa	4	4	6	0	2
BKS BANK AG, pobočka zahraničnej banky v SR	0	0	1	0	1
Wustenrot Stavebná sporiteľňa, a.s.	0	0	1	0	1
<b>S p o l u</b>	<b>927 452</b>	<b>934 458</b>	<b>941 808</b>	<b>7 006</b>	<b>14 356</b>

**3.3. Výdavky základného fondu úrazového poistenia**  
 čo je 47,60 % schváleného rozpočtu na rok 2016 vo výške  
 a 93,29 % časového rozpisu vo výške

**23 632 tis. Eur,**  
 49 649 tis. Eur  
 25 331 tis. Eur.

V uvedenej sume výdavkov sú zahrnuté:

- výdavky na úrazové dávky 22 209 tis. Eur,
- zúčtovanie dôchodkových dávok -32 tis. Eur.
- poistné do základného fondu starobného poistenia a príspevky na SDS platené do základného fondu príspevkov na SDS 1 455 tis. Eur.

V mesiacoch január až jún 2016 boli skutočné výdavky základného fondu úrazového poistenia nižšie o 1 699 tis. Eur v porovnaní s časovým rozpisom a o 100 tis. Eur v porovnaní s rovnakým obdobím roka 2015.

Najvyšší podiel na vyplatených úrazových dávkach má úrazová renta v sume 12 606 tis. Eur. V mesiacoch január až jún 2016 bolo ústredím Sociálnej poisťovne (ďalej len „ústredie“) vyplatených priemerne mesačne 6 875 úrazových rent a 192 pozostalostných úrazových rent spolu v sume 12 764 tis. Eur. Pobočky vyplatili úrazové dávky v sume 9 445 tis. Eur.

**3.4. Výdavky základného fondu garančného poistenia** **6 235 tis. Eur,**  
čo je 38,54 % schváleného rozpočtu na rok 2016 vo výške 16 177 tis. Eur  
a 74,13 % časového rozpisu vo výške 8 411 tis. Eur.

V uvedenej sume výdavkov sú zahrnuté:

- výdavky na dávku garančného poistenia 1 573 tis. Eur,
- výdavky na úhradu príspevkov na SDS, ktoré nezaplatil zamestnávateľ do základného fondu príspevkov na SDS do 60 dní odo dňa ich splatnosti 4 662 tis. Eur.

Výdavky základného fondu garančného poistenia boli v mesiacoch január až jún 2016 nižšie o 2 176 tis. Eur v porovnaní s časovým rozpisom a o 1 315 tis. Eur v porovnaní s rovnakým obdobím roka 2015.

V sledovanom období roka 2016 bola priemerná mesačná výška dávky garančného poistenia 1 591,80 Eur a priemerný mesačný počet prípadov vyplatenej dávky bol 165 prípadov.

**3.5. Výdavky základného fondu poistenia v nezamestnanosti** **83 768 tis. Eur,**  
čo je 56,94 % schváleného rozpočtu na rok 2016 vo výške 147 126 tis. Eur  
a 115,80 % časového rozpisu vo výške 72 338 tis. Eur.

V uvedenej sume výdavkov sú zahrnuté:

- výdavky na dávku v nezamestnanosti 83 612 tis. Eur,
- zúčtovanie dôchodkových dávok -88 tis. Eur,
- refundácia dávky v nezamestnanosti štátom EÚ 244 tis. Eur.

Výdavky základného fondu poistenia v nezamestnanosti k 30. júnu 2016 boli vyššie o 11 430 tis. Eur v porovnaní s časovým rozpisom a o 5 840 tis. Eur v porovnaní s rovnakým obdobím roka 2015 (index 107,49 %)

V mesiacoch január až jún 2016 bola priemerná mesačná výška dávky v nezamestnanosti na jedného poberateľa 401,40 Eur a priemerný mesačný počet poberateľov vyplatenej dávky bol 34 722.

### **3.6. Výdavky (náklady) správneho fondu**

V rozpočte výdavkov (nákladov) správneho fondu v roku 2016 sa predpokladalo použitie prostriedkov správneho fondu v sume **106 000 tis. Eur.**

V nadväznosti na požiadavky súvisiace so zabezpečením výkonu sociálneho poistenia do konca roka 2016 a tvorbu správneho fondu v bežnom roku 2016, v zmysle § 168 ods.2 zákona o sociálnom poistení generálny riaditeľ Sociálnej poisťovne 19. februára 2016 schválil úpravu rozpisu rozpočtu správneho fondu Sociálnej poisťovne na rok 2016 na sumu **137 900 tis. Eur.**

Použitie finančných prostriedkov správneho fondu za I. polrok 2016 :

v tis. Eur

Ukazovateľ	Rozpis rozpočtu na rok 2016	Rozpis rozpočtu po úpravách k 30.06.2016	Skutočnosť za I. polrok 2016	% plnenia 3/2
a	1	2	3	4
<b>Bežné výdavky</b>	<b>105 280</b>	<b>131 587</b>	<b>58 828</b>	<b>44,71</b>
v tom :				
- mzdy	56 583	62 771	29 275	46,64
- poisťné a príspevok do poisťovní	22 133	24 651	11 247	45,63
- tovary a služby	26 050	43 206	17 757	41,10
- bežné transfery	514	959	549	57,25
<b>Kapitálové výdavky</b>	<b>720</b>	<b>6 313</b>	<b>601</b>	<b>9,52</b>
v tom :				
- všeobecné investície	320	4 413	421	9,54
- výdavky na informačno-komunikačné technológie	400	1 900	180	9,47
<b>Spolu použitie správneho fondu</b>	<b>106 000</b>	<b>137 900</b>	<b>59 429</b>	<b>43,10</b>

### 3.6.1 Bežné výdavky (náklady)

Vynaložené finančné prostriedky správneho fondu súvisiace s krytím **bežných výdavkov (nákladov)** boli v sume: **58 828 tis. Eur,**

v tom:

- ústredie 28 558 tis. Eur,
- pobočky 30 270 tis. Eur.

Podiel bežných výdavkov (nákladov) v sume 58 828 tis. Eur na celkových použitých prostriedkoch správneho fondu 59 429 tis. Eur za I. polrok 2016 je **98,99 %**.

v tis. Eur

Ukazovateľ	Ústredie, skutočnosť za I. polrok 2016	Pobočky, skutočnosť za I. polrok 2016	Spolu skutočnosť za I. polrok 2016	Podiel v %
a	1	2	3	4
Bežné výdavky (náklady)	28 558	30 270	58 828	98,99
Kapitálové výdavky	601	-	601	1,01
<b>Správny fond spolu</b>	<b>29 159</b>	<b>30 270</b>	<b>59 429</b>	<b>100,00</b>

Na celkovom plnení upraveného rozpočtu správneho fondu za I. polrok 2016 sa podieľali **osobné náklady vo výške 42 293 tis. Eur,** z toho mzdové prostriedky, poisťné a príspevok do poisťovní podľa organizačných zložiek Sociálnej poisťovne boli:

v tis. Eur

Ukazovateľ	Rozpis rozpočtu na rok 2016	Rozpis rozpočtu po úpravách k 30.06.2016	Skutočnosť za I. polrok 2016	% plnenia 3/2
a	1	2	3	4
<b>Mzdové prostriedky spolu</b>	<b>56 583</b>	<b>62 771</b>	<b>29 275</b>	<b>46,64</b>
v tom : - ústredie	21 706	26 237	11 594	44,19
- pobočky	34 877	36 534	17 681	48,40
<b>Poisťné a príspevok do poisťovní</b>	<b>22 133</b>	<b>24 651</b>	<b>11 247</b>	<b>45,63</b>
v tom : - ústredie	8 790	10 679	4 431	41,49
- pobočky	13 343	13 972	6 816	48,78

Finančné prostriedky rozpočtované na krytie výdavkov (nákladov) správneho fondu ústredia a pobočiek spolu v upravenom rozpise rozpočtu na tovary a služby v celkovej sume 43 206 tis. Eur,



boli za I. polrok 2016 čerpané vo výške  
čo je plnenie ročného rozpočtu na

17 757 tis. Eur,  
41,10 %.

Finančné prostriedky rozpočtované na krytie výdavkov (nákladov) správneho fondu ústredia a pobočiek spolu v upravenom rozpise rozpočtu na bežné transfery v celkovej sume

959 tis. Eur,

boli za I. polrok 2016 čerpané vo výške  
čo je plnenie ročného rozpočtu na

549 tis. Eur,  
57,25 %.

Zvýšené čerpanie na podpoložke odstupné je z dôvodu prijatia zmeny Organizačnej štruktúry Sociálnej poisťovne platnej od 1. júla 2016.

Podľa vybraných **nákladových položiek** analytického členenia bolo použitie správneho fondu:

v tis. Eur

Ukazovateľ	Rozpis rozpočtu na rok 2016	Rozpis rozpočtu po úpravách k 30. 06. 2016	Skutočnosť za I. polrok 2016	% plnenia 3/2
a	1	2	3	4
- spotrebované nákupy	2 932	3 917	1 429	36,48
- služby	19 237	33 648	13 444	39,95
- osobné náklady	81 392	90 852	42 293	46,55
- dane a poplatky	281	352	261	74,15
- ostatné náklady	1 438	2 818	1 401	49,72

### 3.6.2. Kapitálové výdavky

Vynaložené finančné prostriedky správneho fondu súvisiace s krytím kapitálových výdavkov za I. polrok 2016 boli v sume 601 tis. Eur,  
čo z upraveného rozpisu rozpočtu na rok 2016 je plnenie na 9,52 %, 6 313 tis. Eur,

V kategórii kapitálových výdavkov boli čerpané finančné prostriedky :

- na podpoložke nákup softvéru vo výške 26 tis. Eur,
- na podpoložke nákup výpočtovej techniky vo výške 54 tis. Eur,
- na podpoložke nákup telekomunikačnej techniky vo výške 100 tis. Eur,
- na podpoložke nákup špeciálnych strojov, prístrojov vo výške 1 tis. Eur,
- na položke prípravná a projektová dokumentácia vo výške 2 tis. Eur,
- na položke realizácia stavieb a ich technické zhodnotenie vo výške 418 tis. Eur.

## 4. Výdavky na dávky, ktoré hradí štát

Na výplatu dávok, ktoré uhrádza štát podľa § 168a a § 285 písm. a) až m) a písm. o) zákona o sociálnom poistení, poukázalo MPSVR SR Sociálnej poisťovni v hodnotenom období finančné prostriedky v sume 41 486 tis. Eur.

Tieto dávky boli vyplatené v sume

43 363 tis. Eur,

čo zo schváleného rozpočtu MPSVR SR na rok 2016 v sume

87 605 tis. Eur

predstavuje plnenie na 49,50 %.

Súčasťou dávok, ktoré hradí štát sú tiež výdavky na vianočný príspevok a náklady spojené s jeho výplatou, ktoré boli v hodnotenom období vyplatené v sume 1 707 tis. Eur a výdavky na príplatok k dôchodku politickým väzňom a náklady spojené s jeho výplatou, ktoré predstavovali sumu 1 091 tis. Eur.

Z rozdielu príjmov a výdavkov v hodnotenom období vyplýva **pohľadávka Sociálnej poisťovne voči MPSVR SR v sume 1 877 tis. Eur**. V zmysle Zmluvy o poukazovaní rozpočtových prostriedkov, ktoré poskytuje štát na úhradu nákladov na plnenia podľa § 168a a § 285 ods.1, písm. a) až m) a písm. o) zákona o sociálnom poistení a o ich zúčtovaní bude pohľadávka vysporiadaná pri poukazovaní zálohy na nasledujúci mesiac.

Na výplatu dávky príspevok účastníkom národného boja za oslobodenie a vdovám a vdovcom po týchto osobách (ďalej len „príspevok“) podľa § 285 ods.1, písm. n) zákona o sociálnom poistení v znení zákona č. 285/2009 Z. z o poskytovaní príspevku účastníkom národného boja za oslobodenie a vdovám a vdovcom po týchto osobách a o zmene a doplnení niektorých zákonov poukazuje Sociálnej poisťovni finančné prostriedky Ministerstvo obrany Slovenskej republiky (ďalej len „MO SR“).

Výdavky na príspevok a na úhradu výdavkov spojených s jeho výplatou boli v hodnotenom období vyčíslené v sume 497 tis. Eur. MO SR Sociálnej poisťovni poukázalo finančné prostriedky na výdavky, ktoré sa viažu k hodnotenému obdobiu roka 2016 v sume 417 tis. Eur. Záväzok MO SR voči Sociálnej poisťovni v sume 80 tis. Eur bude vyrovnaný v nasledujúcom období.

Od 1. júla 2015 sú súčasťou dávok, ktoré hradí štát, tiež výdavky na zvýšenie dôchodku na sumu minimálneho dôchodku. Podľa § 82b zákona č.140/2015 zo 16. júna 2015, ktorým sa mení a dopĺňa zákon č. 461/2003 Z. z. v znení neskorších predpisov a ktorým sa menia a dopĺňajú niektoré zákony, na zvýšenie sumy starobného a sumy invalidného dôchodku vyplácaného po dovŕšení dôchodkového veku na sumu minimálneho dôchodku vyplatila Sociálna poisťovňa v hodnotenom období 10 762 tis. Eur.

Výplata dôchodkov na sumu minimálneho dôchodku sa k 30. júnu 2016 realizuje 56 460 dôchodcom, z toho 930 dôchodcom do zabezpečenia pravidelnej mesačnej výplaty a 55 530 dôchodcom v pravidelnej mesačnej výplate.

Sociálna poisťovňa vyplatila v sledovanom období ďalšie štátne dávky, na ktoré s účinnosťou zákona od 1. januára 2016 poskytuje finančné prostriedky štát:

- vyrovnávací príplatok podľa § 168a zákona o sociálnom poistení (v zmysle § 69b až § 69d zákona č.140/2015 zo 16. júna 2015, ktorým sa mení a dopĺňa zákon č. 461/2003 Z. z. v znení neskorších predpisov a ktorým sa menia a dopĺňajú niektoré zákony). Výdavky predstavovali sumu 426 tis. Eur.
- príspevok športovému reprezentantovi a úhrada výdavkov spojených s jeho výplatou podľa § 285 ods.1, písm. o) a § 285 ods. 2 zákona o sociálnom poistení (v zmysle zákona č.112/2015 zo 14. mája 2015, ktorým sa mení a dopĺňa zákon č. 461/2003 Z. z. v znení neskorších predpisov a ktorým sa menia a dopĺňajú niektoré zákony). Výdavky na príspevok a náklady spojené s jeho výplatou boli v hodnotenom období vyplatené v sume 29 tis. Eur.

## 5. Záver

Z porovnania skutočných príjmov a výdavkov Sociálnej poisťovne k 30. júnu 2016 vyplývajú bilančné rozdiely v hospodárení Sociálnej poisťovne podľa jednotlivých fondov:

v tis. Eur				
Fond	Bilančný rozdiel v bežnom roku	Prevod zostatku z roku 2015	Krytie deficitu v dôchodkovom poistení	Bilančný rozdiel k 30. 6. 2016
Základný fond nemocenského poistenia	35 785	52 250	-25 000	63 035
Základný fond starobného poistenia	-1 031 766	369 689	745 000	82 923
Základný fond invalidného poistenia	127 803	167 754	-175 000	120 557
Základný fond úrazového poistenia	52 631	19 657	-45 000	27 288
Základný fond garančného poistenia	14 653	6 517	0	21 170
Základný fond poistenia v nezamestnanosti	92 811	36 720	-75 000	54 531
Rezervný fond solidarity	464 471	50 609	-425 000	90 080
Správny fond	19 073	0	0	19 073
Spolu	-224 539	703 196	0	478 657

Hospodárenie Sociálnej poisťovne v sledovanom období skončilo s bilančným rozdielom 478 657 tis. Eur, čo je o 89 968 tis. Eur viac, ako sa predpokladalo v časovom rozpise.

x x x

### Informácia o príspevkoch na SDS v mesiacoch január až jún 2016

Sociálna poisťovňa vybrala príspevky na SDS vo výške 228 050 tis. Eur,  
čo je 51,60 % v roku 2016 predpokladanej sumy 441 994 tis. Eur.

DSS boli za EAO postúpené príspevky na SDS v sume **217 548 tis. Eur**,  
čo je 52,85 % v roku 2016 predpokladanej sumy 411 610 tis. Eur.

V tom príspevky na SDS za:

- zamestnancov 205 857 tis. Eur,  
- SZČO 11 419 tis. Eur,  
- DPO 272 tis. Eur.

Príspevky na SDS uhradené zo základného fondu garančného poistenia boli postúpené v sume **4 662 tis. Eur**.

Príspevky na SDS za sporiteľov štátu boli postúpené v sume **9 831 tis. Eur**,  
čo je 33,81 % v roku 2016 predpokladanej sumy 29 080 tis. Eur.

Sociálna poisťovňa postúpila príspevky na SDS za sporiteľov, ktorí sa stali poberateľmi úrazovej renty v sume **93 tis. Eur**.

Zo správneho fondu bolo za hodnotené obdobie zaplatené penále (vrátane vrátených penále) v sume 5 tis. Eur.

V hodnotenom období boli postúpené príspevky na SDS v celkovej sume **232 139 tis. Eur**, čo je v porovnaní s rovnakým obdobím minulého roka (230 219 tis. Eur) viac o 1 920 tis. Eur.

K 30. júnu 2016 evidovala Sociálna poisťovňa 1 359 771 sporiteľov, čo je od začiatku tohto roka prírastok 17 134 sporiteľov. Prehľad o štruktúre sporiteľov:

1.	zamestnanci	935 694
2.	SZČO	98 020
3.	dobrovoľne dôchodkovo poistené osoby	2 473
4.	sporitelia, za ktorých platí príspevky na SDS štát	98 938
	v tom:	
	a) osoba starajúca sa o dieťa do 6 rokov veku	82 022
	b) osoba, ktorá sa stará o dieťa s nepriaznivým zdravotným stavom do 18 rokov veku	1 048
	c) osoba poberajúca peňažný príspevok za opatrovanie	4 869
	d) osoba, ktorá vykonávajúca osobnú asistenciu fyzickej osoby s ťažkým zdravotným postihnutím	221
	e) osoba, ktorej sa poskytuje materské	10 778
	f) vojak dobrovoľnej vojenskej prípravy ak nie je dôchodkovo poistený	0
5.	sporitelia, za ktorých platí príspevky na SDS Sociálna poisťovňa	894
6.	bez účasti na SDS	223 752

Od roku 2005 do 30. júna 2016 evidovala Sociálna poisťovňa 293 712 žiadostí o prestup do inej DSS. Z nich bolo realizovaných 248 389 prestupov. Od začiatku tohto roka bolo zrealizovaných 10 135 prestupov.

X X X

### **Očakávané výsledky hospodárenia Sociálnej poisťovne v roku 2016**

Sociálna poisťovňa v očakávanej skutočnosti roka 2016 skutočné výsledky hospodárenia Sociálnej poisťovne v mesiacoch január až máj 2016 a predpoklad ich vývoja do konca roka 2016, vplyv makroekonomických ukazovateľov zverejnených IFP MF SR 21. júna 2016.

**Príjmy Sociálnej poisťovne sa v roku 2016 očakávajú:**

v tis. Eur

Ukazovateľ	Rok 2016		Rozdiel
	Schválený rozpočet	Očakávaná skutočnosť	2-1
a	1	2	3
Zdroje celkom	7 846 395	7 900 136	53 741
v tom:			0
prevod z minulých rokov	652 196	703 196	51 000
príjmy v bežnom roku	7 194 199	7 196 940	2 741
v tom:			0
a) príjmy z bežného poistného od EAO	6 084 443	6 307 833	223 390
b) príjmy z poistného od štátu	204 016	210 844	6 828
c) príjmy od Sociálnej poisťovne	2 500	2 700	200
d) príjmy zo sankcií	19 208	19 963	755
e) príjmy z dlžného poistného	221 980	224 485	2 505
f) ostatné príjmy	650 859	426 513	-224 346
<i>z toho príjmy zo ŠR SR</i>	634 988	411 264	-223 724
g) príspevky na SDS zaplatené zamestnávateľom po uplynutí 60 dní	10 063	3 456	-6 607
h) príjmy správneho fondu z príspevkov na SDS (EAO)	1 057	1 089	32
i) príjmy správneho fondu z príspevkov na SDS (štát)	73	56	-17
j) príjmy z otvorenia II. piliera	0	1	1

V roku 2016 sa očakáva vyššie plnenie rozpočtu príjmov z bežného poistného od EAO o 223 390 tis. Eur.

Výber od EAO vrátane príspevkov na SDS sa v roku 2016 očakáva o 239 446 tis. Eur vyšší, ako bolo rozpočtované.

V očakávanej skutočnosti ostatných príjmov je v základnom fonde starobného poistenia zapracovaný transfer finančných prostriedkov zo ŠR SR v sume 411 264 tis. Eur na krytie deficitu vzniknutého dôsledkom zavedenia II. piliera a ako finančná výpomoc z dôvodu platobnej neschopnosti základného fondu starobného poistenia v zmysle § 157 ods. 4 zákona o sociálnom poistení, čo je o 223 724 tis. Eur menej ako bolo rozpočtované.

**Výdavky (náklady) Sociálnej poisťovne v roku 2016 sa predpokladajú:**

v tis. Eur

Ukazovateľ	Rok 2016		Rozdiel 2-1
	Schválený rozpočet	Očakávaná skutočnosť	
a	1	2	3
Použitie prostriedkov celkom	7 305 749	7 324 626	18 877
v tom:			
základný fond nemocenského poistenia	440 924	457 163	16 239
základný fond starobného poistenia	5 607 154	5 579 581	-27 573
základný fond invalidného poistenia	938 719	925 954	-12 765
dôchodkové poistenie spolu	6 545 873	6 505 535	-40 338
základný fond úrazového poistenia , v tom:	49 649	47 946	-1 703
- výdavky na úrazové dávky	46 949	45 038	-1 911
- úhrada poistného na starobné poistenie a príspevkov na SDS za poberateľov úrazovej renty	2 700	2 908	208
základný fond garančného poistenia , v tom:	16 177	16 177	0
- výdavky na dávku garančného poistenia	4 657	4 657	0
- úhrada príspevkov na SDS nezaplatených zamestnávateľom do základného fondu príspevkov na SDS	11 520	11 520	0
základný fond poistenia v nezamestnanosti	147 126	159 905	12 779
správny fond	106 000	137 900	31 900

**V roku 2016 sa očakávajú celkovo vyššie výdavky (náklady) Sociálnej poisťovne o 18 877 tis. Eur** oproti schválenému rozpočtu na rok 2016.

Vyššie výdavky sa očakávajú:

- v základnom fonde nemocenského poistenia z dôvodu predpokladaného vyššieho priemerného mesačného počtu prípadov dávok;
- v základnom fonde poistenia v nezamestnanosti z dôvodu vyššieho priemerného mesačného počtu poberateľov dávky.

Z hľadiska **celkového hospodárenia Sociálnej poisťovne** (vrátane prevodu prostriedkov z minulých rokov) je možné očakávať k 31. decembru 2016 v jednotlivých fondoch výsledky:

v tis. Eur

Fond	Bilančný rozdiel k 31.12.2016		Rozdiel 2-1
	Schválený rozpočet	Očakávaná skutočnosť	
a	1	2	3
Základný fond nemocenského poistenia	35 000	35 000	0
Základný fond starobného poistenia	191 962	343 027	151 065
Základný fond invalidného poistenia	231 244	145 377	-85 867
Základný fond úrazového poistenia	5 000	3 000	-2 000
Základný fond garančného poistenia	5 000	3 000	-2 000
Základný fond poistenia v nezamestnanosti	20 000	20 000	0
Rezervný fond solidarity	0	0	0
Správny fond	52 440	26 106	-26 334
Spolu	540 646	575 510	34 864

**Hospodárenie Sociálnej poisťovne v roku 2016 by malo skončiť bilančným rozdielom 575 510 tis. Eur.**

X X X

Sociálna poisťovňa očakáva, že **v roku 2016 postúpi príspevky na SDS do DSS v sume 465 252 tis. Eur.**