

Materiál predkladaný na 1/14 zasadnutie  
Dozornej rady Sociálnej poisťovne  
konané dňa 18. februára 2014

## 2

### SPRÁVA O HOSPODÁRENÍ SOCIÁLNEJ POISŤOVNE V ROKU 2013

**Dôvod predloženia:**

plnenie uznesenia DR SP  
č. 13/16/I./2. z 31.1.2006

**Materiál obsahuje:**

1. Návrh uznesenia Dozornej rady Sociálnej poisťovne
2. Predkladaciu správu
3. Správu o hospodárení Sociálnej poisťovne v roku 2013

**Materiál predkladá:**

Ing. Dušan Muňko  
generálny riaditeľ Sociálnej poisťovne

**Návrh uznesenia**  
**Dozornej rady Sociálnej poisťovne**

**Dozorná rada Sociálnej poisťovne**

**berie na vedomie**

správu o hospodárení Sociálnej poisťovne v roku 2013.

## **Predkladacia správa**

Správa o hospodárení Sociálnej poisťovne v roku 2013 sa predkladá na 1/14 zasadnutie Dozornej rady Sociálnej poisťovne v nadväznosti na plnenie uznesenia Dozornej rady Sociálnej poisťovne č. 13/16/I./2. z 31.1.2006.

## **Správa o hospodárení Sociálnej poisťovne v roku 2013**

Návrh rozpočtu Sociálnej poisťovne na rok 2013 schválila Národná rada Slovenskej republiky (NR SR) uznesením č. 396 z 19. 12. 2012. Schválený rozpočet Sociálnej poisťovne na rok 2013 (ďalej len „schválený rozpočet na rok 2013“) je zostavený v podmienkach zákona č. 461/2003 Z. z. o sociálnom poistení v znení neskorších predpisov (ďalej len „zákon o sociálnom poistení“) účinných k termínu spracovávania materiálu a je v ňom zapracovaný vplyv zákona č. 252/2012 Z. z. z 10. 8. 2012, ktorým sa mení a dopĺňa zákon o sociálnom poistení v znení neskorších predpisov a ktorým sa menia a dopĺňajú niektoré zákony.

Pri tvorbe správneho fondu sa vychádzalo zo zákonom stanovenej tvorby správneho fondu najviac:

- vo výške 2,4 % z príjmov z poistného, 0,25 % z príspevkov na starobné dôchodkové sporenie (SDS) a ďalších ustanovených príjmov v § 168 ods. 2 zákona o sociálnom poistení,
- vo výške 1,9 % aj zo sumy príspevkov na SDS pripísaných na účet Sociálnej poisťovne v Štátnej pokladnici, ktorá sa podľa § 293cn ods. 1 zákona o sociálnom poistení považuje za poistné zaplatené na starobné poistenie (§ 293co zákona o sociálnom poistení).

Príjmy Sociálnej poisťovne v roku 2013 (bez prevodu z minulých rokov) dosiahli výšku 6 643 204 tis. Eur, čo je 98,97 %-né plnenie schváleného rozpočtu na rok 2013. V príjmoch je zahrnutých 673 544 tis. Eur zo ŠR SR na krytie deficitu v dôsledku zavedenia II. piliera a ako finančná výpomoc z dôvodu platobnej neschopnosti základného fondu starobného poistenia, v zmysle § 157 ods. 4 zákona o sociálnom poistení.

Zdroje Sociálnej poisťovne, vrátane prevodu prostriedkov z minulého roka (v súlade so schválenou účtovnou závierkou Sociálnej poisťovne za rok 2012 uznesením NR SR č. 696 z 28. 6. 2013), v hodnotenom období predstavovali 7 174 842 tis. Eur.

Výdavky (náklady) Sociálnej poisťovne v roku 2013 dosiahli výšku 6 653 267 tis. Eur, čo je 99,22 %-né plnenie schváleného rozpočtu na rok 2013.

Z porovnania príjmov a výdavkov vyplýva bilančný rozdiel v bežnom roku v sume -10 063 tis. Eur. Hospodárenie Sociálnej poisťovne k 31. 12. 2013 (vrátane prevodu z minulých rokov) skončilo bilančným rozdielom 521 575 tis. Eur.

Vplyv zavedenia II. piliera na hospodárenie Sociálnej poisťovne sa prejavil v základných fondoch za hodnotené obdobie nasledovne:

- dôchodkovým správcovským spoločnostiam (DSS) boli postúpené príspevky na SDS vrátane penále vo výške 413 627 tis. Eur,
- na vykrytie deficitu boli poskytnuté finančné prostriedky zo ŠR SR v sume 673 544 tis. Eur.

Prehľady o vývoji príjmov, výdavkov a počtoch zamestnancov Sociálnej poisťovne k 31. 12. 2013 sú v prílohách – ústredie Sociálnej poisťovne, pobočky Sociálnej poisťovne a zamestnanci Sociálnej poisťovne.

**1. Príjmy Sociálnej poisťovne**, t. j. finančné prostriedky z poistného, pokút a penále a ostatné príjmy, vrátane finančných prostriedkov zo ŠR SR, v roku 2013

predstavovali  
čo je 98,97 %-né plnenie schváleného rozpočtu na rok 2013  
v sume

**6 643 204 tis. Eur,**

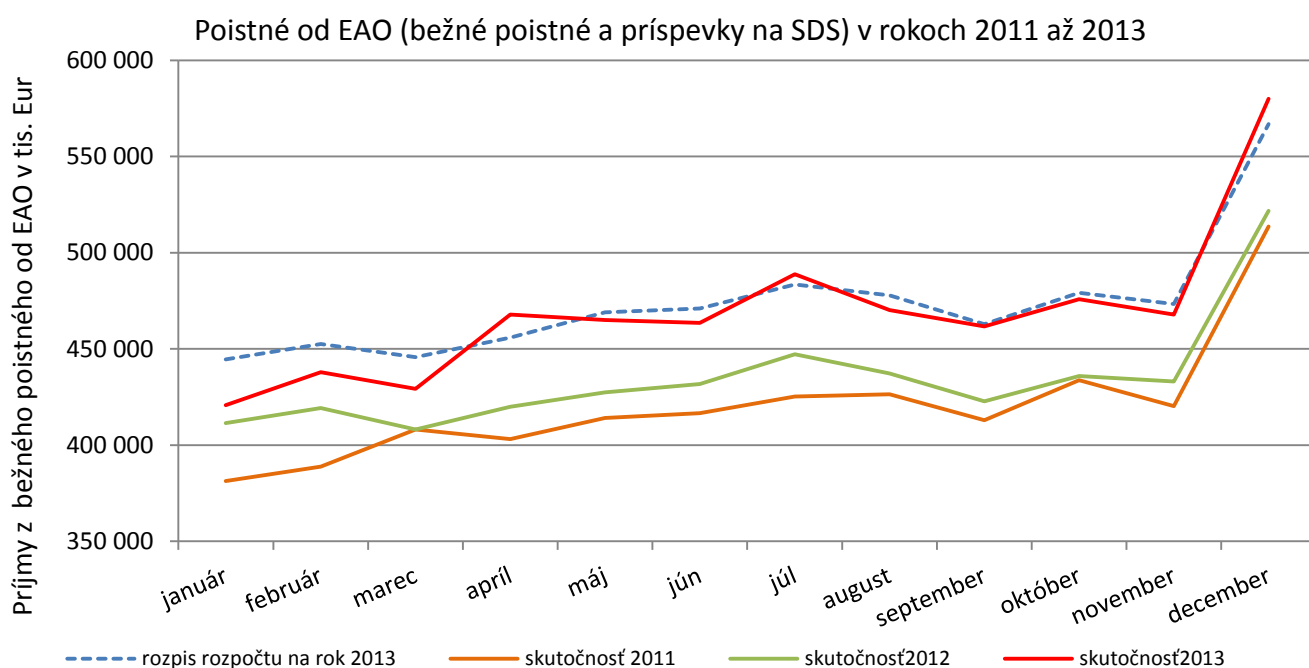
6 712 514 tis. Eur.

Štruktúra skutočných príjmov Sociálnej poisťovne za rok 2013 a ich porovnanie s o schváleným rozpočtom na rok 2013:

v tis. Eur				
Ukazovateľ	Schválený rozpočet na rok 2013	Skutočnosť za rok 2013	Rozdiel 2-1	% plnenia 2/1
a	1	2	3	4
Príjmy celkom	6 712 514	6 643 204	-69 310	98,97
v tom:				
príjmy z bežného poistného od EAO	5 278 842	5 241 204	-37 638	99,29
príjmy z dlžného poistného	230 058	209 499	-20 559	91,06
príjmy zo sankcií	4 445	14 645	10 200	329,47
príjmy z poistného od štátu vrátane 0,25 % z príspevkov na SDS	233 575	236 574	2 999	101,28
príjmy od Sociálnej poisťovne	2 000	2 340	340	117,00
ostatné príjmy	703 593	687 905	-15 688	97,77
z toho príjmy zo ŠR SR	689 099	673 544	-15 555	97,74
príspevky na SDS zaplatené zamestnávateľom po uplynutí 60 dní	29 854	10 269	-19 585	34,40
príjmy správneho fondu z príspevkov na SDS (EAO) a z otvorenia II. piliera (1,9 %)	1 009	5 687	4 678	563,63
príjmy z otvorenia II. piliera	229 138	235 081	5 943	102,59

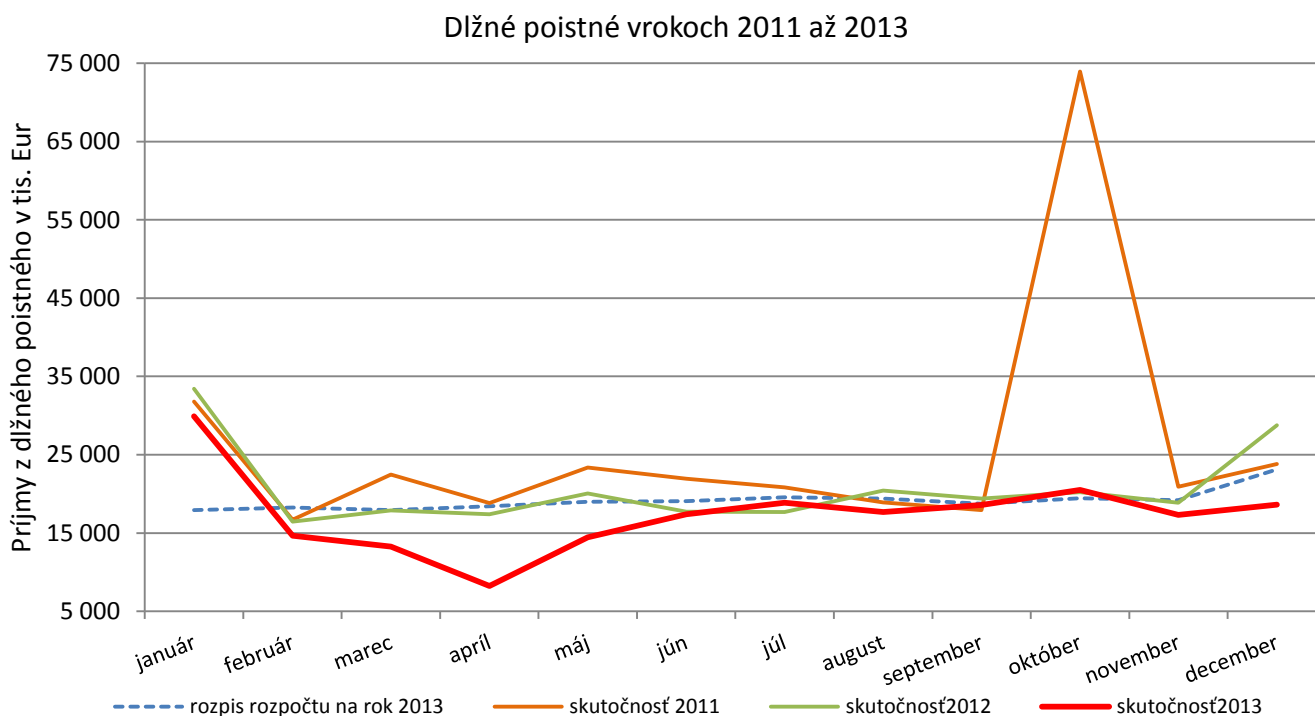
**V absolútnom vyjadrení je plnenie príjmov celkom oproti časovému rozpisu nižšie o 69 310 tis. Eur.** Plnenie príjmov od EAO z bežného poistného je, v porovnaní s časovým rozpisom, **nižšie o 37 638 tis. Eur.**

Vývoj plnenia bežného poistného od EAO v rokoch 2011 až 2013 v porovnaní s časovým rozpisom na rok 2013:



Plnenie príjmov z **dĺžného poistného** je v porovnaní s časovým rozpisom nižšie o **20 559 tis. Eur**. Neplnenie dĺžného poistného v hodnotenom období bolo spôsobené absentujúcou funkcionalitou systému predpisovania dĺžného poistného v roku 2013 v dôsledku zmeny funkcionality v súvislosti s novelou zákona o sociálnom poistení účinnou od 1. 1. 2013. Poistné nezaplatené v roku 2013, ktoré by bolo v bežnom režime predpísané a bolo by uhradené po lehote splatnosti, by sa zahrnilo do dĺžného poistného na rozdiel od súčasného stavu, kedy sa zarátalo do bežného poistného (vyšší ako bežne očakávaný príjem na bežnom poistnom najmä v mesiaci apríl 2013).

Vývoj plnenia dĺžného poistného v rokoch 2011 až 2013 v porovnaní s časovým rozpisom na rok 2013:



Príspevky na SDS zaplatené zamestnávateľom po uplynutí 60 dní boli do schváleného rozpočtu Sociálnej poisťovne na rok 2013 zapracované v sume 29 854 tis. Eur. Uvedená suma nezohľadňuje vplyv legislatívnej zmeny, ktorá upravuje zníženie sadzby príspevkov na SDS z 9 % na 4 %. Táto skutočnosť má za následok nižšie plnenie schváleného rozpočtu na rok 2013 na tejto položke o 19 585 tis. Eur.

K 31. decembru 2013 boli na účet Sociálnej poisťovne poukázané finančné prostriedky z dočasného otvorenia II. piliera vo výške 239 739 tis. Eur, čo je v porovnaní s časovým rozpisom viac o 10 601 tis. Eur.

Transfer finančných prostriedkov zo ŠR SR, ktorý je určený na krytie deficitu vzniknutého v dôsledku zavedenia II. piliera a ako finančná výpomoc z dôvodu platobnej neschopnosti základného fondu starobného poistenia, v zmysle § 157 ods. 4 zákona o sociálnom poistení, bol Sociálnej poisťovni poskytnutý prostredníctvom výdavkového účtu Ministerstva financií Slovenskej republiky (MF SR) vo výške 673 544 tis. Eur (o 15 555 tis. Eur. menej, ako bolo zapracované v schválenom rozpočte na rok 2013).

V príjmoch od EAO sú zahrnuté príjmy z poistného od zamestnancov, zamestnávateľov, samostatne zárobkovo činných osôb a dobrovoľne poistených osôb.

Podľa jednotlivých druhov poistenia boli príjmy z bežného poistného od EAO v roku 2013 nasledovné:

v tis. Eur

Príjmy z bežného poistného od EAO	Časový rozpis	Skutočnosť	Rozdiel 2-1	% plnenia 2/1
a	1	2	3	4
Nemocenské poistenie	489 444	464 903	-24 541	94,99
Starobné poistenie	2 568 976	2 580 073	11 097	100,43
Invalidné poistenie	956 487	953 710	-2 777	99,71
Úrazové poistenie	130 107	130 591	484	100,37
Garančné poistenie	33 065	31 581	-1 484	95,51
Poistenie v nezamestnanosti	295 917	296 732	815	100,28
Rezervný fond solidarity	804 846	783 614	-21 232	97,36
Spolu	5 278 842	5 241 204	-37 638	99,29

Počty SZČO platiacich v roku 2013 na sociálne poistenie z minimálneho vymeriavacieho základu v triedení podľa jednotlivých druhov poistenia sú:

Fond	počet samostatne zárobkovo činných osôb	%-ny podiel z celkového počtu samostatne zárobkovo činných osôb
Základný fond nemocenského poistenia	181 249	86,84%
Základný fond starobného poistenia	181 336	86,83%
Základný fond invalidného poistenia	172 743	87,23%
Rezervný fond solidarity	181 408	86,82%

**Ukazovateľ úspešnosti výberu poistného a príspevkov na SDS** (ďalej len "úspešnosť výberu poistného") vyjadruje platobnú disciplínu odvádzateľov (právnických a fyzických osôb) voči Sociálnej poisťovni, ako aj úroveň vzájomnej komunikácie odvádzateľov poistného a pobočiek Sociálnej poisťovne (ďalej len „pobočky“), vrátane kvality práce pobočiek s pohľadávkami súvisiacimi s nezaplateným poistným. **Ukazovateľ úspešnosti výberu poistného** je stanovený ako pomer uhradeného predpísaného poistného a príspevkov na SDS, pokút a penále a ich predpisu. V roku 2013 je jeho hodnota **98,86 %**.

**1.1. Poistné štátu** (vrátane príjmov správneho fondu vo výške 0,25 % z príspevkov na SDS za sporiteľov štátu) bolo vo výške **236 574 tis. Eur**, čo je 101,28 % - né plnenie schváleného rozpočtu vo výške 233 575 tis. Eur.

Plnenie rozpočtu v tis. Eur:

Príjmy	Schválený rozpočet na rok 2013	Skutočnosť k 31. 12. 2013	Rozdiel 2-1
A	1	2	3
Starobné poistenie	152 863	155 213	2 350
Invalidné poistenie	60 481	60 420	- 61
Rezervný fond solidarity	20 160	20 878	718
Príjmy správneho fondu z príspevkov na SDS za poistencov štátu	71	63	- 8
Spolu	233 575	236 574	2 999

Príjmy z poistného plateného štátom predstavujú finančné prostriedky, ktoré v hodnotenom období poukázalo Ministerstvo práce, sociálnych vecí a rodiny SR (MPSVR SR), znížené o príspevky na SDS, ktoré Sociálna poisťovňa poukázala na príslušné účty DSS.

**1.2. Sociálna poisťovňa** zaplatila poistné v sume **2 340 tis. Eur,**  
 čo je 117,00 % - né plnenie schváleného rozpočtu v sume 2 000 tis. Eur.

V uvedenej sume je zahrnuté:

- poistné zo základného fondu úrazového poistenia do základného fondu starobného poistenia v sume 2 341 tis. Eur,
- zúčtovanie poistného od Sociálnej poisťovne za minulé obdobia v sume -1 tis. Eur.

**1.3. Ostatné príjmy** (vrátane prostriedkov zo ŠR SR) dosiahli **687 905 tis. Eur**  
 výšku  
 čo je 97,77 %- né plnenie schváleného rozpočtu na rok 2013  
 vo výške 703 593 tis. Eur.

Na celkovej výške ostatných príjmov sa, okrem príjmov zo ŠR SR vo výške 673 544 tis. Eur, podieľajú:

- príjmy z úrokov na bežných účtoch a termínovaných vkladoch 165 tis. Eur,
- príjmy z majetku Sociálnej poisťovne (najmä z prenájmu) 828 tis. Eur,
- príjmy z úhrad preplatkov na dávkach a regresných náhrad 6 091 tis. Eur,
- príjmy z úhrad preplatkov na zaniknutých dôchodkoch 276 tis. Eur,
- príjmy z úhrad poistného bez právneho titulu 91 tis. Eur,
- príjmy z pokút za porušovanie povinností 240 tis. Eur
- príjmy z úhrad administratívnych preplatkov a iné 6 670 tis. Eur.

Okrem príjmov zo ŠR SR boli ostatné príjmy pripisované do jednotlivých fondov podľa vecnej príslušnosti. Úroky z bežných účtov pobočiek sa rozdelili do fondov percentuálne, zodpovedajúc podielu príjmov konkrétneho základného fondu a rezervného fondu solidarity na celkových príjmoch z poistného.

#### 1.4. Tvorba fondov

Z príjmov poistného, pokút, penále a ostatných príjmov v roku 2013 boli vytvorené jednotlivé fondy:

v tis. Eur

Fond	Tvorba fondu v bežnom roku	Prevod zostatku z roku 2012	Tvorba fondu celkom
Základný fond nemocenského poistenia	473 862	43 253	517 115
Základný fond starobného poistenia	3 699 852	247 819	3 947 671
Základný fond invalidného poistenia	1 029 638	101 789	1 131 427
Základný fond úrazového poistenia	132 338	22 804	155 142
Základný fond garančného poistenia	42 500	12 925	55 425
Základný fond poistenia v nezamestnanosti	306 196	36 579	342 775
Rezervný fond solidarity	815 499	11 891	827 390
Správny fond	143 319	54 578	197 897
Spolu	6 643 204	531 638	7 174 842

## 2. Pohľadávky

Pohľadávky podľa § 148 zákona č. 461/2003 Z. z. o sociálnom poistení v znení neskorších predpisov (ďalej len pohľadávky) evidované Sociálnou poisťovňou k 31. decembru 2013 dosiahli výšku 667 148 tis. Eur a oproti stavu k 31. decembru 2012 vzrástli o 71 828 tis. Eur (12,1%). Podiel pohľadávok predpísaných na základe právoplatného rozhodnutia k 31. decembru 2013 predstavoval 93,4 % z celkových



pohľadávok. Z celkového stavu pohľadávok predstavujú pohľadávky na poistnom na základe rozhodnutia 434 790 tis. Eur (65,2%) a pohľadávky na penále 173 691 tis. Eur (26,0%), nepredpísané pohľadávky 44 055 tis. Eur (6,6%) a ostatné pohľadávky 14 612 tis. Eur (2,2%). V rámci uvedených pohľadávok Sociálna poisťovňa eviduje k 31. decembru 2013 pohľadávky z roku 1993 (pohľadávky štátu) v celkovom objeme 12 756 tis. Eur (1,9 % z celkového objemu pohľadávok) a pohľadávky zo zúčtovania poistného z roku 1994 na zdravotnom fonde v celkovom objeme 3 065 tis. Eur (0,5%). Vývoj pohľadávok Sociálnej poisťovne podľa druhov a podľa fondov mesačne v roku 2013 je uvedený v prílohe.

Podľa stavu vymáhaných pohľadávok Sociálnej poisťovne bolo k 31. decembru 2013 z predpísaných pohľadávok uplatnených niektorým zo sledovaných spôsobov vymáhania 63,5%. To predstavuje celkovú uplatnenú sumu 423 588 tis. Eur. Podľa spôsobov vymáhania najväčší objem pohľadávok je uplatnený v exekučnom konaní (358 871 tis. Eur, čo predstavuje 53,8 % z celkových pohľadávok). Nevymáhané pohľadávky voči zdravotníckym zariadeniam eviduje Sociálna poisťovňa v objeme 101 143 tis. Eur (15,2%), pohľadávky po ukončení vymáhania v objeme 69 480 tis. Eur (10,4%) a pohľadávky pred začatím vymáhania v objeme 45 517 tis. Eur (6,8%). Štruktúra pohľadávok Sociálnej poisťovne podľa najvýznamnejších spôsobov vymáhania v tis. Eur je uvedená v prílohe.

Vývoj pohľadávok Sociálnej poisťovne ovplyvnil aj tvorbu opravných položiek k pohľadávkam, ktoré k 31. decembru 2013 predstavujú sumu 389 090 tis. Eur a oproti stavu k 1. januáru 2013 sa zvýšili o 38 323 tis. Eur.

Sociálna poisťovňa od začiatku roka 2013 podala *návrhy na vykonanie exekúcie* v celkovom objeme 104 233 tis. Eur. Z toho v mesiaci december v objeme 6 364 tis. Eur. Týmto spôsobom bolo od začiatku roka 2013 vymáhaných spolu 141 661 rozhodnutí. Podrobnejší prehľad je uvedený v prílohe.

Prehľad pohľadávok vymáhaných prostredníctvom *mandátnej správy* spoločnosťou General Factoring a. s. je uvedený v prílohách. V roku 2013 Sociálna poisťovňa previedla do mandátnej správy spolu 88 318 pohľadávok v sume 36 662 tis. Eur. Od 1. januára 2013 do 31. decembra 2013 bolo spolu akceptovaných úhrad v objeme 7 012 tis. Eur viažucich sa ku všetkým zoznamom pohľadávok prevedených do mandátnej správy do decembra 2013.

Od 1. januára 2013 do 31. decembra 2013 vydala Sociálna poisťovňa spolu 1 361 rozhodnutí o *povolení splátok dlžných súm* v celkovom objeme 5 108 tis. Eur. Z toho úspešne ukončených splátkových kalendárov (100% úhrada) bolo 350 s uhradenou sumou 760 tis. Eur. K zrušeniu splátkových kalendárov z dôvodov ich nedodržania došlo v 541 prípadoch na celkovú sumu 1 510 tis. Eur. Ku dňu zrušenia rozhodnutia bolo uhradené zo sumy povolenej na splácanie v zmysle schváleného splátkového kalendára 486 tis. Eur. Naďalej aktívnych splátkových kalendárov je 470 na celkový objem pohľadávok 2 838 tis. Eur. Z nich bolo od 1. januára 2013 do 31. decembra 2013 uhradených 815 tis. Eur. Prehľad vývoja povolení splátok dlžných súm v roku 2013 je uvedený v prílohe.

Celkový objem pohľadávok na neuhradenom poistnom (ďalej len "pohľadávka") Sociálnej poisťovne evidovaných voči sledovaným *zdravotníckym zariadeniam v pôsobnosti MZ SR a transformovaným zdravotníckym zariadeniam* dosiahol k 31. decembru 2013 sumu 86 328 tis. Eur. Objem pohľadávok evidovaný k 31. decembru 2013 v porovnaní s objemom pohľadávok k 31. decembru 2012 zaznamenal nárast

o 37 617 tis. Eur. Vývoj pohľadávok voči zdravotníckym zariadeniam je uvedený v prílohe.

Pohľadávky voči *zdravotníckym zariadeniam v pôsobnosti MZ SR* dosiahli k 31. decembru 2013 výšku 55 387 tis. Eur, čo predstavuje 64,2 % z celkového objemu pohľadávok voči všetkým sledovaným zdravotníckym zariadeniam. V porovnaní so stavom k 31. decembru 2012 sa pohľadávky voči týmto zdravotníckym zariadeniam zvýšili o 29 539 tis. Eur.

Voči *transformovaným zdravotníckym zariadeniam* eviduje Sociálna poisťovňa k 31. decembru 2013 pohľadávky vo výške 30 942 tis. Eur, čo predstavuje 35,8 % z celkového objemu pohľadávok voči všetkým sledovaným zdravotníckym zariadeniam. V porovnaní so stavom k 31. decembru 2012 sa pohľadávky voči týmto zdravotníckym zariadeniam zvýšili o 8 078 tis. Eur.

Sociálna poisťovňa eviduje k 31. decembru 2013 celkovo 22 sledovaných zdravotníckych zariadení s pohľadávkou, z toho je 6 zdravotníckych zariadení v pôsobnosti MZ SR a 16 je transformovaných zdravotníckych zariadení.

### 3. Výdavky (náklady) Sociálnej poisťovne

Výdavky (náklady) Sociálnej poisťovne v roku 2013:

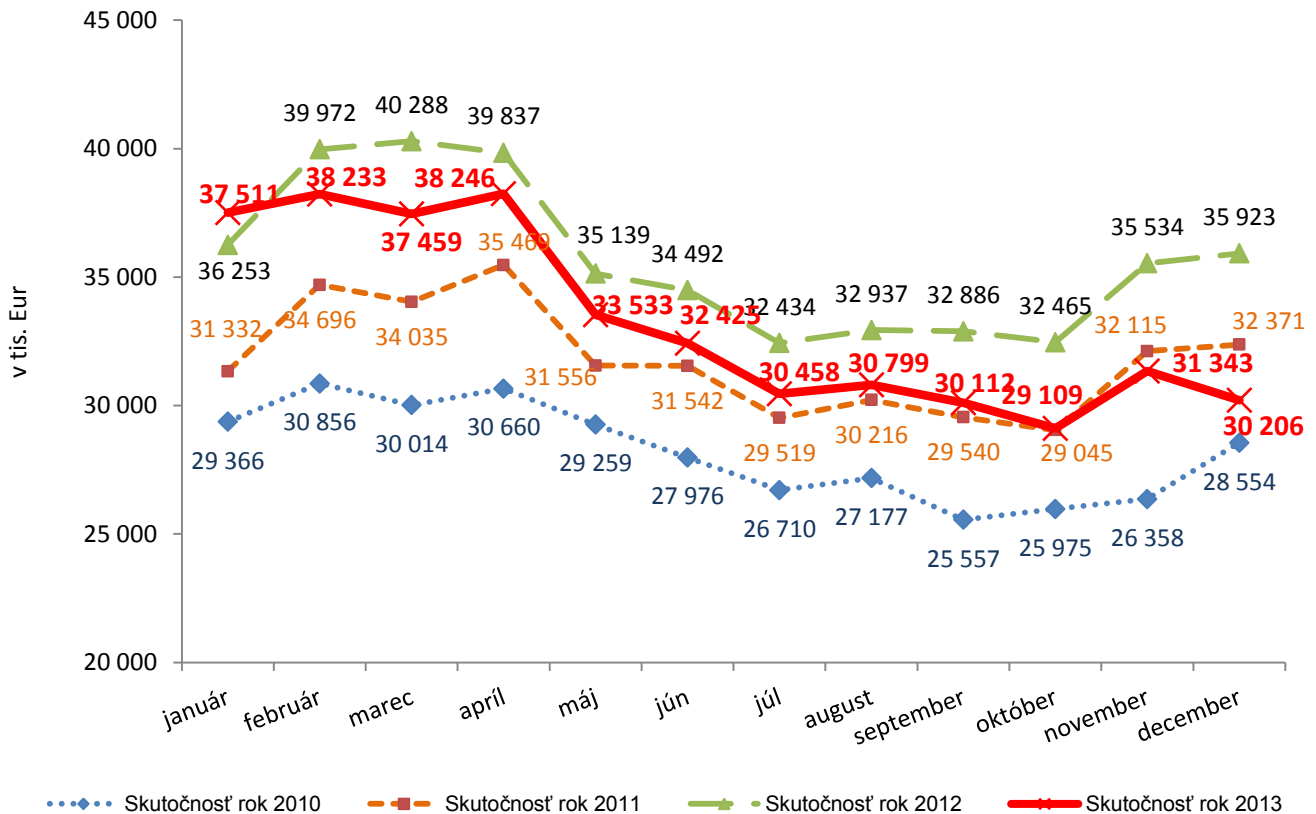
v tis. Eur				
Ukazovateľ	Schválený rozpočet na rok 2013	Skutočnosť k 31. 12. 2013	Rozdiel 2-1	% plnenia 2/1
a	1	2	3	4
Použitie prostriedkov celkom	6 705 243	6 653 267	-51 976	99,22
v tom:				
základný fond nemocenského poistenia	452 273	399 434	-52 839	88,32
základný fond starobného poistenia	4 960 919	4 992 741	31 822	100,64
základný fond invalidného poistenia	933 662	901 454	-32 208	96,55
základný fond úrazového poistenia	45 665	44 280	-1 385	96,97
základný fond garančného poistenia	22 528	16 298	-6 230	72,35
základný fond poistenia v nezamestnanosti	171 896	174 308	2 412	101,40
správny fond	118 300	124 752	6 452	105,45

**3.1. Výdavky základného fondu nemocenského poistenia** **399 434 tis. Eur,**  
 čo je 88,32 % schváleného rozpočtu na rok 2013 vo výške **452 273 tis. Eur.**

V roku 2013 boli výdavky základného fondu nemocenského poistenia v členení na dávky v porovnaní so schváleným rozpočtom a v porovnaní s rovnakým obdobím roka 2012:

v tis. Eur							
Výdavky základného fondu nemocenského poistenia	Schválený rozpočet na rok 2013	Skutočnosť rok		Rozdiel		% plnenia 3/1	Index v % 3/2
		2012	2013	3-1	3-2		
a	1	2	3	4	5	6	7
nemocenské	315 360	289 665	264 305	-51 055	-25 360	83,81	91,25
ošetrovné	11 046	9 570	8 988	-2 058	-582	81,37	93,92
vyrovňavacia dávka	63	52	43	-20	-9	68,25	82,69
materské	125 804	128 873	126 098	294	-2 775	100,23	97,85
Celkom	452 273	428 160	399 434	-52 839	-28 726	88,32	93,29

Vývoj výdavkov základného fondu nemocenského poistenia v jednotlivých mesiacoch v rokoch 2010 až 2013 bol:



Na výšku výdavkov na nemocenské dávky mal vplyv počet prípadov a priemerná mesačná výška dávky. Vývoj ukazovateľov bol:

➤ priemerný mesačný počet prípadov dávky:

Druh dávky	Schválený rozpočet na rok 2013	Skutočnosť rok		Rozdiel		Index v % 3/2
		2012	2013	3-1	3-2	
a	1	2	3	4	5	6
nemocenské	116 800	108 388	103 729	-13 071	-4 659	95,70
ošetrovné	11 955	10 704	10 083	-1 872	-621	94,20
vyrovňavacia dávka	92	81	67	-25	-14	82,72
materské	23 990	24 221	23 858	-132	-363	98,50
Celkom	152 837	143 394	137 737	-15 100	-5 657	96,05

➤ priemerná mesačná výška dávky:

Druh dávky	Schválený rozpočet na rok 2013	Skutočnosť rok		Rozdiel		Index v % 3/2
		2012	2013	3-1	3-2	
a	1	2	3	4	5	6
nemocenské	225	222,8	213,2	-11,8	-9,6	95,69
ošetrovné	77	74,6	74,6	-2,4	0,0	100,00
vyrovňavacia dávka	57	54,4	55,2	-1,8	0,8	101,47
materské	437	443,4	440,7	3,7	-2,7	99,39

**3.2. Výdavky z dôchodkového poistenia** **5 894 195 tis. Eur,**  
čo je 99,99 % schváleného rozpočtu na rok 2013 vo výške 5 894 581 tis. Eur,

**Výdavky základného fondu starobného poistenia** **4 992 741 tis. Eur,**  
čo je 100,64 % schváleného rozpočtu na rok 2013 vo výške 4 960 919 tis. Eur,

**Výdavky základného fondu invalidného poistenia** **901 454 tis. Eur,**  
čo je 96,55 % schváleného rozpočtu na rok 2013 vo výške 933 662 tis. Eur.

Čerpanie finančných prostriedkov z dôchodkového poistenia bolo nižšie o 386 tis. Eur oproti schválenému rozpočtu na rok 2013.

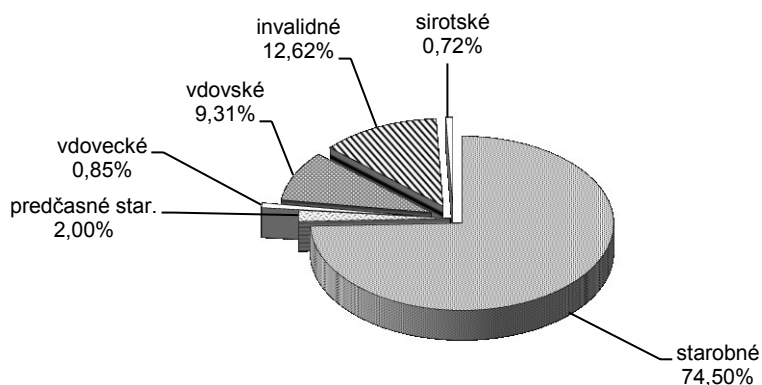
Vyššie ako rozpočtované, boli výdavky v základnom fonde starobného poistenia o 31 822 tis. Eur, najmä v dôchodkoch starobných, čo je spôsobené hlavne vyššou priemernou výškou novopriznávaných dôchodkov a nižším počtom zaniknutých dôchodkov ako bolo rozpočtované na rok 2013.

Nižšie ako rozpočtované, boli výdavky v základnom fonde invalidného poistenia o 32 208 tis. Eur, najmä v dôchodkoch:

- invalidných (20 356 tis. Eur), čo je spôsobené hlavne nižším počtom a nižšou priemernou výškou novopriznávaných dôchodkov a vyšším počtom zaniknutých dôchodkov ako bolo rozpočtované na rok 2013,
- vdovských (6 974 tis. Eur) z dôvodu nižšieho počtu novopriznávaných dôchodkov ako bolo rozpočtované,
- sirotských (4 952 tis. Eur) spôsobené nižším počtom novopriznávaných dôchodkov ako bolo rozpočtované.

Výška výdavkov na dôchodkové dávky v hodnotenom období zahŕňa aj zvýšenie dôchodkov od 1. januára 2013 v zmysle § 82 zákona č. 461/2003 Z. z. o sociálnom poistení v znení neskorších predpisov (ďalej len „zákon o sociálnom poistení“) pevnou sumou vo výške 179 114 tis. Eur, v ktorej sa zvýšenie od prvého dňa v mesiaci prejavilo v sume 5 597 tis. Eur. Zvýšenie na jeden dôchodok predstavovalo 8,87 Eur (na starobný dôchodok 10,71 Eur, predčasný starobný dôchodok 11,43 Eur a na invalidný dôchodok 7,84 Eur).

Podiel jednotlivých dôchodkových dávok na celkových výdavkoch v percentuálnom vyjadrení je znázornený v grafe:



V hodnotenom období prijala Sociálna poisťovňa 114 157 žiadostí o dôchodok, čo je o 9 781 viac, ako v rovnakom období minulého roka. Prehľad o počte žiadostí podľa druhu dôchodku je v nasledujúcej tabuľke:

Druh dôchodku	Skutočnosť rok		Rozdiel 2-1
	2012	2013	
a	1	2	3
Starobný dôchodok	32 074	42 155	10 081
Predčasný starobný dôchodok	19 364	19 563	199
Invalidný dôchodok	29 814	28 993	-821
Vdovský dôchodok	14 984	15 205	221
Vdovecký dôchodok	5 159	5 240	81
Sirotský dôchodok	2 981	3 001	20
Celkom	104 376	114 157	9 781

V roku 2013 bolo priznaných celkom 77 350 dôchodkov (podľa zákonov platných do 31.12.2003 a zákona o Sociálnom poistení č. 461/2003 Z.z. platného od 1.1.2004), čo je o 8 654 menej ako v roku 2012. V nasledujúcej tabuľke je prehľad o počte novopriznaných dôchodkov podľa jednotlivých druhov dôchodkov v porovnaní s rokom 2012:

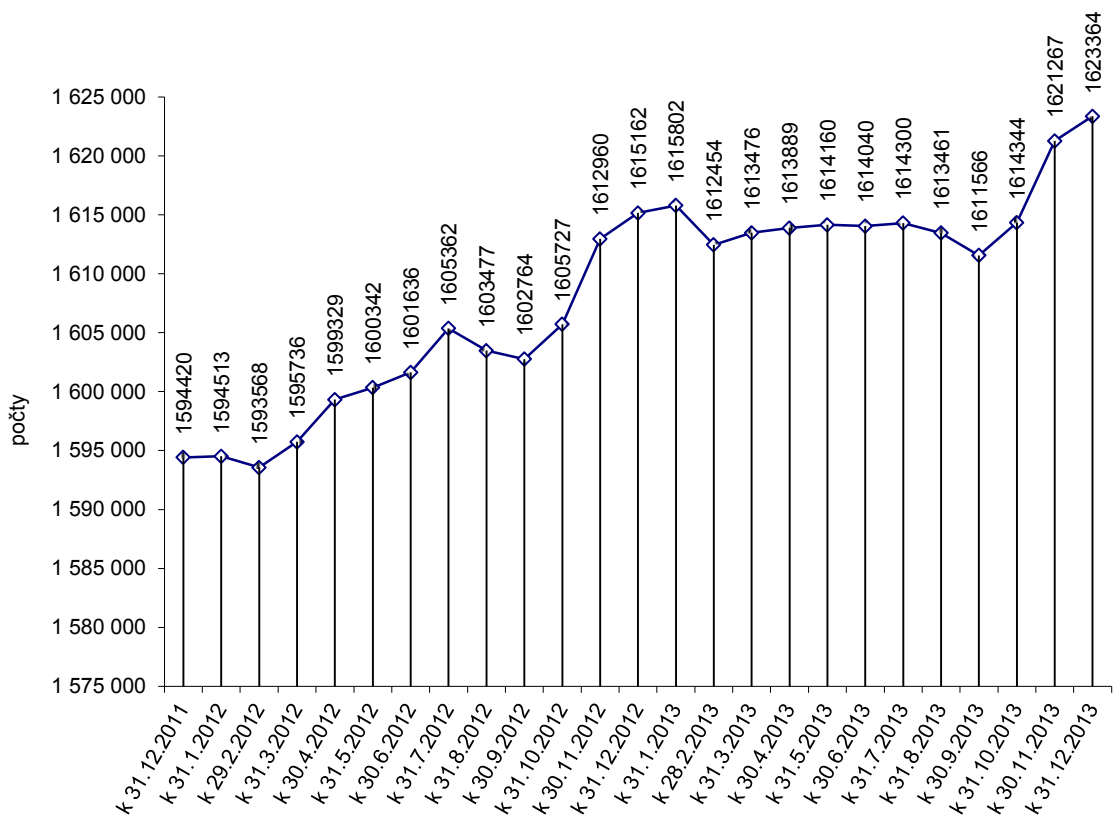
Druh dôchodku	Skutočnosť rok		Rozdiel 2-1
	2012	2013	
a	1	2	3
Starobný dôchodok	26 796	22 833	-3 963
Predčasný starobný dôchodok	16 088	14 953	-1 135
Invalidný dôchodok	21 242	18 448	-2 794
Vdovský dôchodok	13 785	13 492	-293
Vdovecký dôchodok	4 754	4 586	-168
Sirotský dôchodok	3 339	3 038	-301
Celkom	86 004	77 350	-8 654

V porovnaní so stavom k 31. decembru 2012 sa v hodnotenom období zvýšil počet vyplácaných dôchodkov o 8 202. Najväčší nárast bol v starobných dôchodkoch (7 414) a invalidných dôchodkoch (3 746). Pokles bol zaznamenaný najmä v predčasných starobných dôchodkoch (2 469), vdovských dôchodkoch (1 934) a sirotských dôchodkoch (1 165).

Prehľad o počte vyplácaných sólo dôchodkov podľa druhu dôchodku k 31. decembru 2013, v porovnaní so stavom k 31. decembru 2012 je v nasledujúcej tabuľke:

Druh dôchodku	Stav k 31. decembru		Rozdiel 2-1
	2012	2013	
a	1	2	3
Starobný dôchodok	980 863	988 277	7 414
Predčasný starobný dôchodok	24 404	21 935	-2 469
Invalidný dôchodok	227 801	231 547	3 746
Vdovský dôchodok	297 828	295 894	-1 934
Vdovecký dôchodok	39 049	39 918	869
Sirotský dôchodok	26 923	25 758	-1 165
Dôchodky neprevzaté do automat. evidencie	52	30	-22
Dôchodky vyplácané do cudziny	18 242	20 005	1 763
Celkom	1 615 162	1 623 364	8 202

Vývoj počtu vyplácaných dôchodkov podľa jednotlivých mesiacov roka 2012 a 2013:



Prehľad o priemernej mesačnej výške vyplácaného sólo dôchodku podľa druhu dôchodku k 31. decembru 2013, v porovnaní so stavom k 31. decembru 2012 je v nasledujúcej tabuľke:

Druh dôchodku	Výška vyplácaného sólo dôchodku k		Rozdiel 2-1
	31. decembru 2012	31. decembru 2013	
a	1	2	3
starobný dôchodok	375,89	390,51	14,62
predčasný starobný dôchodok	374,51	384,70	10,19
invalidný dôchodok	260,90	264,36	3,46
vdovský dôchodok	229,68	237,33	7,65
vdovecký dôchodok	175,92	183,19	7,27
sirotský dôchodok	128,24	130,48	2,24

Prehľad o priemernej výške vyplácaných sólo dôchodkov podľa druhu dôchodku a pohlavia k 31. decembru 2013 je uvedený v nasledujúcej tabuľke:

Druh dôchodku	v Eur		
	muži	ženy	spolu
a	1	2	3
starobný dôchodok	442,14	345,99	390,51
predčasný starobný dôchodok	403,22	330,38	384,70
invalidný dôchodok	288,67	237,20	264,36
vdovský dôchodok	x	237,33	237,33
vdovecký dôchodok	183,19	x	183,19
sirotský dôchodok	126,03	132,17	130,48

Priemerná mesačná výška vyplácaných dôchodkov vzrástla, oproti rovnakému obdobiu minulého roka, najmä v dôsledku realizovaného zvýšenia dôchodkov s účinnosťou od 1. januára 2013.

Sociálna poisťovňa k 31.12.2013 poukazovala dôchodky na osobné účty v peňažných ústavoch celkom 866 138 dôchodcom, čo predstavuje oproti stavu k 31.12.2012 nárast o 77 450. Výdavky na dôchodkové dávky poukázané na osobné účty dôchodcom k 31.12.2013 predstavovali 3 851 220 tis. Eur, čo je 65,34 % z celkových výdavkov. V nasledujúcej tabuľke je prehľad vývoja počtu osobných účtov v peňažných ústavoch, na ktoré boli poukazované dôchodkové dávky v roku 2013 v porovnaní so stavom k 31.12.2012:

Peňažný ústav	Stav k 31.decembri 2012	Rok 2013				Rozdiel 5-1
		k 31.marcu	k 30.júnu	k 30.sept.	k 31.dec.	
a	1	2	3	4	5	6
Slovenská sporiteľňa, a.s.	237 846	243 249	247 372	249 366	253 587	15 741
Poštová banka, a.s.	322 925	349 455	356 759	366 180	369 826	46 901
Všeobecná úverová banka, a.s.	124 970	126 938	128 776	129 779	131 886	6 916
Tatra banka, a.s.	37 929	38 855	39 482	39 721	40 633	2 704
PRIMA banka Slovensko, a.s.	13 192	13 618	13 825	13 939	14 208	1 016
Československá obchodná banka, a.s.	22 699	23 370	23 786	24 247	24 947	2 248
OTP Banka Slovensko, a.s.	11 985	12 029	12 105	12 032	12 220	235
Unicredit bank Slovakia, a.s.	7 327	7 445	7 536	7 638	7 811	484
Sberbank Slovensko, a.s.	6 138	6 237	6 274	6 284	6 354	216
BRE BANK SA, pobočka zahraničnej banky v SR	3 062	3 270	3 494	3 615	3 771	709
Národná banka Slovenska	231	242	245	247	252	21
Privatbanka, a.s.	41	37	36	35	37	-4
Zuno Bank AG, pobočka zahraničnej banky	331	451	513	560	583	252
OBERBANK AG, pobočka zahraničnej banky v SR	10	12	13	14	16	6
ING BANK N.V., pobočka zahraničnej banky	1	0	0	0	0	-1
J&T Banka a.s., pobočka zahraničnej banky	1	2	2	3	3	2
FIO Banka, a.s.pobočka zahraničnej banky	0	0	2	3	4	4
<b>S p o l u</b>	<b>788 688</b>	<b>825 210</b>	<b>840 220</b>	<b>853 663</b>	<b>866 138</b>	<b>77 450</b>

**3.3. Výdavky základného fondu úrazového poistenia** **44 280 tis. Eur,**  
čo je 96,97 % schváleného rozpočtu na rok 2013 vo výške **45 665 tis. Eur.**

V uvedenej sume výdavkov sú zahrnuté:

- výdavky na úrazové dávky **41 896 tis. Eur,**
- zúčtovanie dôchodkových dávok **-107 tis. Eur.**
- poistné do základného fondu starobného poistenia a príspevky na SDS platené do základného fondu príspevkov na SDS **2 491 tis. Eur.**

V roku 2013 boli skutočné výdavky základného fondu úrazového poistenia nižšie v porovnaní s rozpočtom o 1 385 tis. Eur a v porovnaní s rovnakým obdobím roka 2012 vyššie o 1 064 tis. Eur (index 102,46 %).

Najvyšší podiel na vyplatených úrazových dávkach má úrazová renta v sume 23 141 tis. Eur. V roku 2013 bolo ústredím Sociálnej poisťovne (ďalej len „ústredie“) vyplatených priemerne mesačne 6 698 úrazových rent a 213 pozostalostných úrazových rent spolu v sume 23 468 tis. Eur. Pobočky vyplatili úrazové dávky v sume 18 428 tis. Eur.

**3.4. Výdavky základného fondu garančného poistenia** **16 298 tis. Eur,**  
čo je 72,35 % schváleného rozpočtu na rok 2013 vo výške **22 528 tis. Eur.**

V uvedenej sume výdavkov sú zahrnuté:

- výdavky na dávku garančného poistenia **4 862 tis. Eur,**

- výdavky na úhradu príspevkov na SDS, ktoré nezaplatil zamestnávateľ do základného fondu príspevkov na SDS do 60 dní odo dňa ich splatnosti 11 436 tis. Eur.

Výdavky základného fondu garančného poistenia boli v roku 2013 nižšie v porovnaní s rozpočtom o 6 230 tis. Eur a v porovnaní s rovnakým obdobím roka 2012 o 17 676 tis. Eur. Výrazný pokles vyplýva z legislatívnej zmeny - zníženie sadzby príspevkov na SDS z 9 % na 4 %.

V sledovanom období roka 2013 bola priemerná mesačná výška dávky garančného poistenia 1 069,50 Eur a priemerný mesačný počet prípadov vyplatenej dávky bol 379 prípadov.

**3.5. Výdavky základného fondu poistenia v nezamestnanosti 174 308 tis. Eur,**  
čo je 101,40 % schváleného rozpočtu na rok 2013 vo výške 171 896 tis. Eur.

V uvedenej sume výdavkov sú zahrnuté:

- výdavky na dávku v nezamestnanosti 174 407 tis. Eur,
- refundácia dávky v nezamestnanosti štátom v EÚ 166 tis. Eur,
- zúčtovanie dôchodkových dávok -265 tis. Eur.

V porovnaní s rozpočtom boli výdavky základného fondu poistenia v nezamestnanosti vyššie o 2 412 tis. Eur. V porovnaní s rovnakým obdobím roka 2012 boli výdavky základného fondu poistenia v nezamestnanosti nižšie o 1 465 tis. Eur (index 99,17 %).

V roku 2013 bola priemerná mesačná výška dávky v nezamestnanosti na jedného poberateľa 358,10 Eur a priemerný mesačný počet poberateľov vyplatenej dávky bol 40 593.

**3.6. Výdavky (náklady) správneho fondu**

V rozpočte výdavkov (nákladov) správneho fondu v roku 2013 sa predpokladalo použitie prostriedkov správneho fondu v sume **118 300 tis. Eur.**

Na základe očakávanej tvorby správneho fondu v roku 2013 v zmysle § 168 ods. 2 zákona o sociálnom poistení a v nadväznosti na závery z rokovania medzi generálnym riaditeľom Sociálnej poisťovne, ministrom práce, sociálnych vecí a rodiny a ministrom financií uskutočneného dňa 22. augusta 2013, generálny riaditeľ Sociálnej poisťovne dňa 10. septembra 2013 schválil úpravu rozpisu rozpočtu správneho fondu Sociálnej poisťovne na rok 2013 na sumu **126 000 tis. Eur.**

Použitie finančných prostriedkov správneho fondu za rok 2013 je uvedené v nasledujúcom prehľade:



v tis. Eur

Ukazovateľ	Rozpis rozpočtu na rok 2013	Rozpis rozpočtu po úpravách na rok 2013	Skutočnosť za rok 2013	% plnenia 3/2
a	1	2	3	4
<b>Bežné výdavky, v tom:</b>	<b>112 907</b>	<b>118 020</b>	<b>116 783</b>	<b>98,95</b>
- mzdy	52 881	53 229	53 228	100,00
- poisťné a príspevok do poisťovní	20 508	20 604	20 324	98,64
- tovary a služby	38 624	43 435	42 566	98,00
- bežné transfery	894	752	665	88,43
<b>Kapitálové výdavky, v tom:</b>	<b>5 393</b>	<b>7 980</b>	<b>7 969</b>	<b>99,86</b>
- všeobecné investície	1 510	738	727	98,51
- výdavky na informačno-komunikačné technológie	3 883	7 242	7 242	100,00
<b>Spolu použitie správneho fondu</b>	<b>118 300</b>	<b>126 000</b>	<b>124 752</b>	<b>99,01</b>

### 3.6.1 Bežné výdavky (náklady)

Vynaložené finančné prostriedky správneho fondu súvisiace s krytím **bežných výdavkov (nákladov)** boli v sume : **116 783 tis. Eur,**

v tom:

- ústredie 55 450 tis. Eur,
- pobočky 61 333 tis. Eur.

Podiel bežných výdavkov (nákladov) v sume 116 783 tis. Eur na celkových použitých prostriedkoch správneho fondu 124 752 tis. Eur za rok 2013 je **93,61 %**.

v tis. Eur

Ukazovateľ	Ústredie, skutočnosť za rok 2013	Pobočky, skutočnosť za rok 2013	Spolu skutočnosť za rok 2013	Podiel v %
a	1	2	3	4
Bežné výdavky (náklady)	55 450	61 333	116 783	93,61
Kapitálové výdavky	7 969	-	7 969	6,39
<b>Správny fond spolu</b>	<b>63 419</b>	<b>61 333</b>	<b>124 752</b>	<b>100,00</b>

Na celkovom plnení rozpočtu správneho fondu za rok 2013 sa podieľali **osobné náklady vo výške 76 694 tis. Eur,** z toho mzdové prostriedky, poisťné a príspevok do poisťovní podľa organizačných zložiek Sociálnej poisťovne boli nasledovné:

v tis. Eur

Ukazovateľ	Rozpis rozpočtu na rok 2013	Rozpis rozpočtu na rok 2013	Skutočnosť za rok 2013	% plnenia 3/2
a	1	2	3	4
<b>Mzdové prostriedky spolu</b>	<b>52 881</b>	<b>53 229</b>	<b>53 228</b>	<b>100,00</b>
v tom : - ústredie	18 475	17 963	17 963	100,00
- pobočky	34 406	35 266	35 265	100,00
<b>Poisťné a príspevok do poisťovní</b>	<b>20 508</b>	<b>20 604</b>	<b>20 324</b>	<b>98,64</b>
v tom : - ústredie	7 234	7 081	6 951	98,17
- pobočky	13 274	13 523	13 373	98,89

Finančné prostriedky rozpočtované na krytie výdavkov (nákladov) správneho fondu ústredia a pobočiek spolu v upravenom rozpise rozpočtu na tovary a služby v celkovej sume 43 435 tis. Eur,  
 boli za rok 2013 čerpané vo výške 42 566 tis. Eur,  
 čo je plnenie ročného rozpočtu na 98,00 %.

Finančné prostriedky rozpočtované na krytie výdavkov (nákladov) správneho fondu ústredia a pobočiek spolu v upravenom rozpise rozpočtu na bežné transfery v celkovej sume 752 tis. Eur,  
 boli za rok 2013 čerpané vo výške 665 tis. Eur,  
 čo je plnenie ročného rozpočtu na 88,43 %.

Podľa vybraných **nákladových položiek** analytického členenia bolo použitie správneho fondu takéto :

v tis. Eur				
Ukazovateľ	Rozpis rozpočtu na rok 2013	Rozpis rozpočtu po úpravách na rok 2013	Skutočnosť za rok 2013	% plnenia 3/2
a	1	2	3	4
- spotrebované nákupy	4 058	4 308	4 031	93,57
- služby	28 685	33 646	33 131	98,47
- osobné náklady	76 818	77 098	76 694	99,48
- dane a poplatky	362	349	333	95,42
- ostatné náklady	2 984	2 618	2 593	99,05

### 3.6.2. Kapitálové výdavky

Vynaložené finančné prostriedky správneho fondu súvisiace s krytím kapitálových výdavkov za rok 2013 boli v sume 7 969 tis. Eur  
 čo z upraveného rozpisu rozpočtu na rok 2013 7 980 tis. Eur,  
 je plnenie na 99,86 %.

V kategórii kapitálových výdavkov boli čerpané finančné prostriedky nasledovne:

- na podpoložke nákup softvéru vo výške 1 441 tis. Eur,
- na podpoložke nákup výpočtovej techniky vo výške 5 207 tis. Eur,
- na podpoložke nákup telekomunikačnej techniky vo výške 594 tis. Eur,
- na podpoložke nákup prevádzkových strojov, prístrojov vo výške 15 tis. Eur,
- na podpoložke nákup špeciálnych strojov, prístrojov vo výške 52 tis. Eur,
- na podpoložke nákup osobných automobilov vo výške 292 tis. Eur,
- na položke prípravná a projektová dokumentácia vo výške 34 tis. Eur.
- na položke realizácia stavieb a ich technické zhodnotenie vo výške 334 tis. Eur.

## 4. Výdavky na dávky, ktoré hradí štát

Na výplatu dávok, ktoré uhrádza štát podľa § 168a a § 285 písm. a) až m) zákona o sociálnom poistení, poukázalo MPSVR SR Sociálnej poisťovni v hodnotenom období finančné prostriedky v sume 121 268 tis. Eur.  
 Tieto dávky boli vyplatené v sume 119 624 tis. Eur.

Súčasťou dávok, ktoré hradí štát sú tiež výdavky na vianočný príspevok a náklady spojené s jeho výplatou, ktoré boli v hodnotenom období vyplatené v sume

70 523 tis. Eur a výdavky na príplatok k dôchodku politickým väzňom a náklady spojené s jeho výplátou, ktoré predstavovali sumu 2 772 tis. Eur.

Z rozdielu príjmov a výdavkov v hodnotenom období vyplýva záväzok Sociálnej poisťovne voči MPSVR SR v sume **1 644 tis. Eur**. V zmysle zmluvy o poukazovaní rozpočtových prostriedkov, ktoré poskytuje štát na úhradu nákladov na plnenia podľa § 168a a § 285 písm. a) až m) zákona o sociálnom poistení a o ich zúčtovaní bol uvedený záväzok uhradený 10. februára 2014.

Prostriedky doručené od MPSVR SR obsahujú aj 72 117 tis. Eur, ktoré boli poukázané Sociálnej poisťovni v súvislosti s poskytnutím vianočného príspevku niektorým poberateľom dôchodku. Uvedené finančné prostriedky boli poukázané v dvoch splátkach - dňa 28. 11. 2013 vo výške 71 000 tis. Eur a 13. 12. 2013 vo výške 1 117 tis. Eur.

Od 1. septembra 2009 vypláca Sociálna poisťovňa ďalšiu dávku, ktorú uhrádza štát. Ide o príspevok účastníkom národného boja za oslobodenie a vdovám a vdovcom po týchto osobách (ďalej len „príspevok“) podľa § 285 písm. n) zákona o sociálnom poistení v znení zákona č. 285/2009 Z. z o poskytovaní príspevku účastníkom národného boja za oslobodenie a vdovám a vdovcom po týchto osobách a o zmene a doplnení niektorých zákonov. Finančné prostriedky poukazuje Sociálnej poisťovni Ministerstvo obrany Slovenskej republiky (MO SR) v mesačnej periodicite na základe vyčíslenia sumy, ktorá bola vyplatená na príspevok a na úhradu výdavkov spojených s jeho výplátou.

Výdavky na príspevok a na úhradu výdavkov spojených s jeho výplátou boli v hodnotenom období vyčíslené v sume 1 550 tis. Eur. MO SR Sociálnej poisťovni poukázalo finančné prostriedky na výdavky, ktoré sa viažu k hodnotenému obdobiu roka 2013 v sume 1 424 tis. Eur. Záväzok MO SR voči Sociálnej poisťovni v sume 126 tis. Eur bude vyrovnaný v nasledujúcom období.

## 5. Záver

Z porovnania skutočných príjmov a výdavkov Sociálnej poisťovne k 31. 12. 2013 vyplývajú bilančné rozdiely v hospodárení Sociálnej poisťovne podľa jednotlivých fondov:

v tis. Eur				
Fond	Bilančný rozdiel v bežnom roku	Prevod zostatku z roku 2012	Krytie deficitu v dôchodkovom poistení	Bilančný rozdiel k 31. 12. 2013
Základný fond nemocenského poistenia	74 428	43 253	-71 000	46 681
Základný fond starobného poistenia	-1 292 889	247 819	1 310 000	264 930
Základný fond invalidného poistenia	128 184	101 789	-160 000	69 973
Základný fond úrazového poistenia	88 058	22 804	-93 000	17 862
Základný fond garančného poistenia	26 202	12 925	-34 000	5 127
Základný fond poistenia v nezamestnanosti	131 888	36 579	-135 000	33 467
Rezervný fond solidarity	815 499	11 891	-817 000	10 390
Správny fond	18 567	54 578	0	73 145
Spolu	-10 063	531 638	0	521 575

Hospodárenie Sociálnej poisťovne v sledovanom období skončilo s bilančným rozdielom 521 575 tis. Eur, čo je o 35 008 tis. Eur menej, ako sa predpokladalo v schválenom rozpočte na rok 2013.

**Informácia o príspevkoch na SDS v roku 2013**

Sociálna poisťovňa vybrala príspevky na SDS vo výške 403 223 tis. Eur,  
čo je 100,19 % v roku 2013 predpokladanej sumy 402 459 tis. Eur.

DSS boli za EAO postúpené príspevky na SDS v sume 376 406 tis. Eur,  
čo je 101,00 % v roku 2013 predpokladanej sumy 372 692 tis. Eur.

V tom príspevky na SDS za:

- zamestnancov 352 545 tis. Eur,  
- SZČO 22 810 tis. Eur,  
- DPO 1 051 tis. Eur.

Príspevky na SDS uhradené zo základného fondu garančného poistenia boli postúpené v sume 11 436 tis. Eur.

Príspevky na SDS za sporiteľov štátu boli postúpené v sume 25 574 tis. Eur,  
čo je 89,65 % v roku 2013 predpokladanej sumy 28 526 tis. Eur.

Sociálna poisťovňa postúpila príspevky na SDS za sporiteľov, ktorí sa stali poberateľmi úrazovej renty a doplatky za poberateľov invalidného dôchodku (za predchádzajúce obdobia) v sume 150 tis. Eur.

Zo správneho fondu bolo za hodnotené obdobie zaplatené penále v sume 61 tis. Eur.

V roku 2013 boli postúpené príspevky na SDS v celkovej sume 413 627 tis. Eur, čo je v porovnaní s rovnakým obdobím roka 2012 (804 857 tis. Eur) menej o 391 230 tis. Eur. Výrazný pokles vyplýva z legislatívnych zmien, ktoré upravujú zníženie sadzby príspevkov na SDS z 9 % na 4 %.

K 31. 12. 2013 evidovala Sociálna poisťovňa 1 449 060 sporiteľov, čo je od začiatku tohto roka úbytok 13 456 sporiteľov. Prehľad o štruktúre sporiteľov vyjadruje nasledovná tabuľka:

1.	zamestnanci	945 598
2.	SZČO	116 602
3.	dobrovoľne dôchodkovo poistené osoby	6 664
4.	sporitelia, za ktorých platí príspevky na SDS štát	121 977
	v tom:	
	a) osoba starajúca sa o dieťa do 6 rokov veku	103 441
	b) osoba, ktorá sa stará o dieťa s nepriaznivým zdravotným stavom do 18 rokov veku	1 228
	c) osoba poberajúca peňažný príspevok za opatrovanie	5 969
	d) osoba, ktorá vykonávajúca osobnú asistenciu fyzickej osoby s ťažkým zdravotným postihnutím	262
	e) osoba, ktorej sa poskytuje materské	11 077
5.	sporitelia, za ktorých platí príspevky na SDS Sociálna poisťovňa	825
6.	bez účasti na SDS	257 394

Na základe § 123ac zákona č. 43/2004 Z. z. o starobnom dôchodkovom sporení, v znení zákona č. 252/2012 Z. z. s účinnosťou od 1. septembra 2012 Sociálna poisťovňa spracovala písomné oznámenia 89 671 sporiteľov, ktorých prejavom vôle bolo, aby im zaniklo právne postavenie sporiteľa. Za vystupujúcich sporiteľov bola za obdobie od 1. septembra 2012 do 31. decembra 2013 z DSS poukázaná na účet Sociálnej poisťovne suma 283 973 tis. Eur.

V súlade s § 123ad zákona č. 43/2004 Z. z. o starobnom dôchodkovom sporení, v znení zákona č. 252/2012 Z. z. s účinnosťou od 1. septembra 2012 spracovala Sociálna poisťovňa 16 384 žiadostí o uzatvorenie zmluvy o starobnom dôchodkovom sporení.

Od roku 2005 do 31. 12. 2013 evidovala Sociálna poisťovňa 243 978 žiadostí o prestup do inej DSS. Z nich bolo realizovaných 198 846 prestupov. Od začiatku tohto roka bolo zrealizovaných 13 762 prestupov.