

Materiál predkladaný na 2/13 zasadnutie
Dozornej rady Sociálnej poisťovne
konané dňa 16. apríla 2013

2

SPRÁVA O HOSPODÁRENÍ SOCIÁLNEJ POISŤOVNE V ROKU 2012

Dôvod predloženia:

realizácia vecného a časového plánu
konania zasadnutí Dozornej rady
Sociálnej poisťovne v roku 2013

Materiál obsahuje:

1. Návrh uznesenia Dozornej rady
Sociálnej poisťovne
2. Predkladaciu správu
3. Správu o hospodárení Sociálnej
poisťovne v roku 2012

Materiál predkladá:

Ing. Dušan Muňko
generálny riaditeľ Sociálnej poisťovne

Návrh uznesenia
Dozornej rady Sociálnej poisťovne

Dozorná rada Sociálnej poisťovne

berie na vedomie
správu o hospodárení Sociálnej poisťovne v roku 2012.

Predkladacia správa

Správa o hospodárení Sociálnej poisťovne v roku 2012 sa predkladá na 2/13 zasadnutie Dozornej rady Sociálnej poisťovne v nadväznosti na vecný a časový plán konania zasadnutí Dozornej rady Sociálnej poisťovne v roku 2013.

Správa o hospodárení Sociálnej poisťovne v roku 2012

Návrh rozpočtu Sociálnej poisťovne na rok 2012 schválila Národná rada Slovenskej republiky (NR SR) uznesením č. 755 z 8. decembra 2011. Schválený rozpočet Sociálnej poisťovne na rok 2012 (ďalej len „schválený rozpočet“) je zostavený v podmienkach zákona č. 461/2003 Z. z. o sociálnom poistení v znení neskorších predpisov (ďalej len „zákon o sociálnom poistení“) účinných k termínu spracovávania materiálu.

NR SR schválila 2. decembra 2011 zákon č. 521/2011 Z. z., ktorým sa mení a dopĺňa zákon č. 461/2003 Z. z. o sociálnom poistení v znení neskorších predpisov s účinnosťou od 1. januára 2012, resp. 1. februára 2012 a 10. augusta 2012 zákon č. 252/2012 Z. z., ktorým sa mení a dopĺňa zákon č. 461/2003 Z. z. o sociálnom poistení v znení neskorších predpisov a ktorým sa menia a dopĺňajú niektoré zákony s účinnosťou od 1. septembra 2012, resp. od 1. januára 2013.

Dopady zmien vyplývajúcich z uvedených zákonov na hospodárenie Sociálnej poisťovne v roku 2012 sa premietajú v bilancii Sociálnej poisťovne uvedenej v prílohe súhrnná bilancia v stĺpci – upravený rozpočet na rok 2012 (ďalej len „upravený rozpočet“).

Pri tvorbe správneho fondu sa vychádzalo zo zákonom stanovenej tvorby správneho fondu najviac vo výške 2,4 % z príjmov z poisťného, 0,5 % z príspevkov na starobné dôchodkové sporenie (SDS) a ďalších ustanovených príjmov v § 168 ods. 2 zákona o sociálnom poistení.

Príjmy Sociálnej poisťovne v roku 2012 (bez prevodu z minulých rokov) dosiahli výšku 6 407 850 tis. Eur, čo je 98,06 %-né plnenie schváleného rozpočtu a 96,10 %-né plnenie upraveného rozpočtu. V príjmoch je zahrnutý transfer finančných prostriedkov zo štátneho rozpočtu Slovenskej republiky (ŠR SR) v sume 1 408 333 tis. Eur, na krytie deficitu v dôsledku zavedenia II. piliera a ako finančná výpomoc z dôvodu platobnej neschopnosti základného fondu starobného poistenia, v zmysle § 157 ods. 4 zákona o sociálnom poistení.

Zdroje Sociálnej poisťovne, vrátane prevodu prostriedkov z minulého roka (v súlade so schválenou účtovnou závierkou Sociálnej poisťovne za rok 2011 uznesením NR SR č. 56 z 26. 6. 2012), v hodnotenom období predstavovali 6 964 731 tis. Eur.

Výdavky (náklady) Sociálnej poisťovne v roku 2012 dosiahli výšku 6 433 093 tis. Eur, čo je 98,83 %-né plnenie schváleného rozpočtu a 98,98 %-né plnenie upraveného rozpočtu.

Z porovnania príjmov a výdavkov vyplýva bilančný rozdiel v bežnom roku v sume -25 243 tis. Eur. Hospodárenie Sociálnej poisťovne k 31. decembru 2012 (vrátane prevodu z minulých rokov) skončilo bilančným rozdielom 531 638 tis. Eur.

Vplyv zavedenia II. piliera na hospodárenie Sociálnej poisťovne sa prejavil v základných fondoch za hodnotené obdobie nasledovne:

- dôchodkovým správcovským spoločnostiam (DSS) boli postúpené príspevky na SDS vo výške 804 857 tis. Eur,

- na vykrytie deficitu boli poskytnuté finančné prostriedky zo ŠR SR v sume 1 408 333 tis. Eur.

Prehľad o vývoji príjmov, výdavkov a počtoch zamestnancov Sociálnej poisťovne k 31. decembru 2012 sú v prílohách – ústredie Sociálnej poisťovne, pobočky Sociálnej poisťovne a zamestnanci Sociálnej poisťovne.

1. Príjmy Sociálnej poisťovne, t. j. finančné prostriedky z poistného, pokút a penále a ostatné príjmy, vrátane finančných prostriedkov zo ŠR SR, v roku 2012 predstavovali **6 407 850 tis. Eur**, čo je 98,06 %-né plnenie schváleného rozpočtu v sume 6 534 611 tis. Eur a 96,10 %-né plnenie upraveného rozpočtu vo výške 6 667 993 tis. Eur.

Štruktúra príjmov Sociálnej poisťovne (bez príspevkov na SDS) je uvedená v nasledujúcom prehľade:

v tis. Eur

Príjmy s vplyvom II. piliera	Rozpočet 2012		Skutočnosť rok		% plnenia		Index v % 4/3	Rozdiel		
	schválený	upravený	2011	2012	4/1	4/2		4-1	4-2	4-3
a	1	2	3	4	5	6	7	8	9	10
príjmy celkom	6 534 611	6 667 993	6 253 847	6 407 850	98,06	96,10	102,46	-126 761	-260 143	154 003
v tom:										
príjmy z bežného poistného od ekonomicky aktívneho obyvateľstva (EAO)	4 382 544	4 440 062	4 256 265	4 465 555	101,89	100,57	104,92	83 011	25 493	209 290
príjmy z dlžného poistného	149 373	149 373	311 441	248 274	166,21	166,21	79,72	98 901	98 901	-63 167
príjmy zo sankcií	4 445	4 445	6 746	16 360	368,05	368,05	242,51	11 915	11 915	9 614
príjmy z poistného od štátu vrátane 0,5 % z príspevkov na SDS	174 251	179 539	179 928	189 985	109,03	105,82	105,59	15 734	10 446	10 057
príjmy od Sociálnej poisťovne	2 090	2 121	1 956	2 030	97,13	95,71	103,78	-60	-91	74
ostatné príjmy	1 790 783	1 790 783	1 461 808	1 419 727	79,28	79,28	97,12	-371 056	-371 056	-42 081
z toho príjmy zo ŠR SR	1 780 000	1 780 000	1 446 193	1 408 333	79,12	79,12	97,38	-371 667	-371 667	-37 860
príjmy z otvorenia II. piliera	0	70 880	0	43 496	0,00	61,37	0,00	43 496	-27 384	43 496
príspevky na SDS zaplatené zamestnávateľom po uplynutí 60 dní	27 023	27 023	31 761	17 932	66,36	66,36	56,46	-9 091	-9 091	-13 829
príjmy správneho fondu z príspevkov na SDS (EAO)	4 102	3 767	3 942	3 753	91,49	99,63	95,21	-349	-14	-189
príjmy správneho fondu z otvorenia II. piliera	0	0	0	738	0,00	0,00	0,00	738	738	738

Plnenie príjmov od **EAO z bežného poistného** je, v porovnaní s upraveným časovým rozpisom, **vyššie o 25 493 tis. Eur**. Plnenie príjmov z **dlžného poistného** je v porovnaní s upraveným časovým rozpisom **vyššie o 98 901 tis. Eur**. V uvedenej sume je zahrnuté **oddĺženie zdravotníckych zariadení vo výške 10 400 tis. Eur** v mesiaci december 2012.

V absolútnom vyjadrení je plnenie príjmov celkom oproti upravenému časovému rozpisu nižšie o 260 143 tis. Eur. Na túto skutočnosť malo v rozhodujúcej miere vplyv plnenie ostatných príjmov Sociálnej poisťovne, čo súvisí s realizáciou transferu **finančných prostriedkov zo ŠR SR**. V hodnotenom období

bol v absolútnom vyjadrení Sociálnej poisťovni poskytnutý **nižší transfer finančných prostriedkov zo ŠR SR**, oproti upravenému časovému rozpisu, **o 371 667 tis. Eur**.

Transfer finančných prostriedkov zo ŠR SR je určený na krytie deficitu vzniknutého v dôsledku zavedenia II. piliera a ako finančná výpomoc z dôvodu platobnej neschopnosti základného fondu starobného poistenia, v zmysle § 157 ods. 4 zákona o sociálnom poistení.

Podľa jednotlivých druhov poistenia boli príjmy z bežného poistného od EAO nasledovné:

Príjmy z bežného poistného od EAO	Rozpočet 2012		Skutočnosť rok		% plnenia		Index v % 4/3	Rozdiel		
	schválený	upravený	2011	2012	4/1	4/2		4-1	4-2	4-3
a	1	2	3	4	5	6	7	8	9	10
Základný fond nemocenského poistenia	412 058	400 666	391 209	392 123	95,16	97,87	100,23	-19 935	-8 543	914
Základný fond starobného poistenia	1 940 651	2 009 277	1 882 262	2 014 584	103,81	100,26	107,03	73 933	5 307	132 322
Základný fond invalidného poistenia	869 543	870 120	858 161	893 216	102,72	102,65	104,08	23 673	23 096	35 055
Základný fond úrazového poistenia	124 114	124 114	123 486	128 688	103,69	103,69	104,21	4 574	4 574	5 202
Základný fond garančného poistenia	28 223	28 223	27 887	27 093	96,00	96,00	97,15	-1 130	-1 130	-794
Základný fond poistenia v nezamestnanosti	279 241	278 497	269 887	279 757	100,18	100,45	103,66	516	1 260	9 870
Rezervný fond solidarity	728 714	729 165	703 373	730 094	100,19	100,13	103,80	1 380	929	26 721
Spolu	4 382 544	4 440 062	4 256 265	4 465 555	101,89	100,57	104,92	83 011	25 493	209 290

V príjmoch od EAO sú zahrnuté príjmy poistného od zamestnancov, zamestnávateľov, samostatne zárobkovo činných osôb a dobrovoľne poistených osôb.

Počty SZČO platiacich v roku 2012 na sociálne poistenie z minimálneho vymeriavacieho základu v triedení podľa jednotlivých druhov poistenia sú:

Fond	Počet samostatne zárobkovo činných osôb	%-ny podiel z celkového počtu samostatne zárobkovo činných osôb
Základný fond nemocenského poistenia	191 209	86,94%
Základný fond starobného poistenia	191 897	86,87%
Základný fond invalidného poistenia	183 253	87,25%
Rezervný fond solidarity	192 042	86,84%

Ukazovateľ úspešnosti výberu poistného a príspevkov na SDS (ďalej len "úspešnosť výberu poistného") vyjadruje platobnú disciplínu odvádzateľov (právnických a fyzických osôb) voči Sociálnej poisťovni, ako aj úroveň vzájomnej komunikácie odvádzateľov poistného a pobočiek Sociálnej poisťovne (ďalej len „pobočky“), vrátane kvality práce pobočiek s pohľadávkami súvisiacimi s nezaplateným poistným. **Ukazovateľ úspešnosti výberu poistného** je stanovený

ako pomer uhradeného predpísaného poistného a príspevkov na SDS, pokút a penále a ich predpisu. V roku 2012 je jeho hodnota **99,62 %**.

1.1. Poistné štátu (vrátane príjmov správneho fondu vo výške 0,5 % z príspevkov na SDS za sporiteľov štátu) bolo vo výške **189 985 tis. Eur**, čo je 109,03 % - né plnenie schváleného rozpočtu vo výške 174 251 tis. Eur a 105,82 %- né plnenie upraveného rozpočtu vo výške 179 539 tis. Eur.

Plnenie rozpočtu v tis. Eur:

Príjmy	Upravený rozpočet	Skutočnosť rok 2012	Rozdiel 2-1
a	1	2	3
Starobné poistenie	105 044	116 912	11 868
Invalidné poistenie	55 649	55 184	-465
Rezervný fond solidarity	18 536	17 643	-893
Príjmy správneho fondu z príspevkov na SDS za poistencov štátu	310	246	-64
Spolu	179 539	189 985	10 446

Príjmy z poistného plateného štátom predstavujú finančné prostriedky, ktoré v hodnotenom období poukázalo Ministerstvo práce, sociálnych vecí a rodiny SR (MPSVR SR), znížené o príspevky na SDS, ktoré Sociálna poisťovňa poukázala na príslušné účty DSS.

1.2. Sociálna poisťovňa zaplatila poistné v sume **2 030 tis. Eur**, čo je 97,13 % - né plnenie schváleného rozpočtu v sume 2 090 tis. Eur a 95,71 % - né plnenie upraveného rozpočtu v sume 2 121 tis. Eur.

Uvedená suma predstavuje poistné uhradené zo základného fondu úrazového poistenia do základného fondu starobného poistenia.

1.3. Ostatné príjmy (vrátane prostriedkov zo ŠR SR) dosiahli výšku **1 419 727 tis. Eur**, čo je 79,28 %-né plnenie schváleného a upraveného rozpočtu v sume 1 790 783 tis. Eur (vplyv o **371 667 tis. Eur** nižšieho, ako v rozpočte zapracovaného, **transferu finančných prostriedkov zo ŠR SR v roku 2012**).

Na celkovej výške ostatných príjmov sa, okrem príjmov zo ŠR SR vo výške 1 408 333 tis. Eur, podieľajú:

- príjmy z úrokov na bežných účtoch a termínovaných vkladoch 716 tis. Eur,
- príjmy z majetku Sociálnej poisťovne (najmä z prenájmu) 1 037 tis. Eur,
- príjmy z úhrad preplatiek na dávkach a regresných náhrad 5 860 tis. Eur,
- príjmy z úhrad preplatiek na zaniknutých dôchodkoch 214 tis. Eur,
- príjmy z úhrad poistného bez právneho titulu 285 tis. Eur,
- príjmy z pokút za porušovanie povinností 225 tis. Eur
- príjmy z úhrad administratívnych preplatiek a iné 3 057 tis. Eur.

Okrem príjmov zo ŠR SR boli ostatné príjmy pripisované do jednotlivých fondov podľa vecnej príslušnosti. Úroky z bežných účtov pobočiek sa rozdelili do

fondov percentuálne, zodpovedajúc podielu príjmov konkrétneho základného fondu a rezervného fondu solidarity na celkových príjmoch z poistného.

1.4. Tvorba fondov

Z príjmov poistného, pokút, penále a ostatných príjmov v roku 2012 boli vytvorené jednotlivé fondy:

Fond	Tvorba fondu v bežnom roku	Prevod zostatku z roku 2011	Tvorba fondu celkom
Základný fond nemocenského poistenia	405 124	46 289	451 413
Základný fond starobného poistenia	3 674 732	267 428	3 942 160
Základný fond invalidného poistenia	972 459	68 819	1 041 278
Základný fond úrazového poistenia	131 733	26 287	158 020
Základný fond garančného poistenia	46 004	49 398	95 402
Základný fond poistenia v nezamestnanosti	288 617	38 735	327 352
Rezervný fond solidarity	765 492	16 399	781 891
Správny fond	123 689	43 526	167 215
Spolu	6 407 850	556 881	6 964 731

v tis. Eur

2. Pohľadávky

Pohľadávky podľa § 148 zákona č. 461/2003 Z. z. o sociálnom poistení v znení neskorších predpisov (ďalej len pohľadávky) evidované Sociálnou poisťovňou k 31. decembru 2012 dosiahli výšku 595 320 tis. Eur a oproti stavu k 31. decembru 2011 vzrástli o 31 559 tis. Eur (5,6 %). Podiel pohľadávok predpísaných na základe právoplatného rozhodnutia k 31. decembru 2012 predstavoval 96,7 % z celkových pohľadávok. Z celkového stavu pohľadávok predstavujú pohľadávky na poistnom na základe rozhodnutia 403 686 tis. Eur (67,8%) a pohľadávky na penále 158 000 tis. Eur (26,5 %), nepredpísané pohľadávky 19 430 tis. Eur (3,3 %) a ostatné pohľadávky 14 204 tis. Eur (2,4 %). V rámci uvedených pohľadávok Sociálna poisťovňa eviduje k 31. decembru 2012 pohľadávky z roku 1993 (pohľadávky štátu) v celkovom objeme 14 952 tis. Eur (2,5 % z celkového objemu pohľadávok) a pohľadávky zo zúčtovania poistného z roku 1994 na zdravotnom fonde v celkovom objeme 3 818 tis. Eur (0,6 %). Vývoj pohľadávok Sociálnej poisťovne podľa druhov a podľa fondov mesačne v roku 2012 je uvedený v prílohe.

Podľa stavu vymáhaných pohľadávok Sociálnej poisťovne bolo k 31. decembru 2012 z predpísaných pohľadávok uplatnených niektorým zo sledovaných spôsobov vymáhania 60,6%. To predstavuje celkovú uplatnenú sumu 360 780 tis. Eur. Podľa spôsobov vymáhania najväčší objem pohľadávok je uplatnený v exekučnom konaní (313 047 tis. Eur, čo predstavuje 52,6 % z celkových pohľadávok). Nevymáhané pohľadávky voči zdravotníckym zariadeniam eviduje Sociálna poisťovňa v objeme 58 935 tis. Eur (9,9 %), pohľadávky po ukončení vymáhania v objeme 150 202 tis. Eur (25,2 %) a pohľadávky pred začatím vymáhania v objeme 5 973 tis. Eur (1,0 %). Štruktúra pohľadávok Sociálnej poisťovne podľa najvýznamnejších spôsobov vymáhania v tis. Eur je uvedená v prílohe.

Vývoj pohľadávok Sociálnej poisťovne ovplyvnil aj tvorbu opravných položiek k pohľadávkam, ktoré k 31. decembru 2012 predstavujú sumu 350 767 tis. Eur a oproti stavu k 1. januáru 2012 sa znížili o 9 917 tis. Eur.

Sociálna poisťovňa od začiatku roka 2012 podala návrhy na vykonanie exekúcie v celkovom objeme 163 395 tis. Eur. Z toho v mesiaci december v objeme 7 414 tis. Eur. Týmto spôsobom bolo od začiatku roka 2012 vymáhaných spolu 260 524 rozhodnutí. Podrobnejší prehľad je uvedený v prílohe.

Prehľad pohľadávok vymáhaných prostredníctvom mandátnej správy spoločnosťou General Factoring a. s. je uvedený v prílohách. V roku 2012 Sociálna poisťovňa previedla do mandátnej správy spolu 2 577 pohľadávok v sume 1 986 tis. Eur. Od 1. januára 2012 do 31. decembra 2012 bolo spolu akceptovaných úhrad v objeme 592 tis. Eur viažucich sa ku všetkým zoznamom pohľadávok prevedených do mandátnej správy do decembra 2012.

Od 1. januára 2012 do 31. decembra 2012 vydala Sociálna poisťovňa spolu 2 291 rozhodnutí o povolení splátok dlžných súm v celkovom objeme 5 878 tis. Eur. Z toho úspešne ukončených splátkových kalendárov (100% úhrada) bolo 596 s uhradenou sumou 1 499 tis. Eur. K zrušeniu splátkových kalendárov z dôvodov ich nedodržania došlo v 871 prípadoch na celkovú sumu 1 930 tis. Eur. Ku dňu zrušenia rozhodnutia bolo uhradené zo sumy povolenej na splácanie v zmysle schváleného splátkového kalendára 563 tis. Eur. Naďalej aktívnych splátkových kalendárov je 824 na celkový objem pohľadávok 2 449 tis. Eur. Z nich bolo od 1. januára 2012 do 31. decembra 2012 uhradených 978 tis. Eur. Prehľad vývoja povolení splátok dlžných súm v roku 2012 je uvedený v prílohe.

Celkový objem pohľadávok na neuhradenom poistnom (ďalej len "pohľadávka") Sociálnej poisťovne evidovaných voči sledovaným zdravotníckym zariadeniam v pôsobnosti MZ SR a transformovaným zdravotníckym zariadeniam dosiahol k 31. decembru 2012 sumu 48 711 tis. Eur. Objem pohľadávok evidovaný k 31. decembru 2012 v porovnaní s objemom pohľadávok k 31. decembru 2011 zaznamenal nárast o 29 900 tis. Eur. Vývoj pohľadávok voči zdravotníckym zariadeniam je uvedený v prílohe.

Pohľadávky voči zdravotníckym zariadeniam v pôsobnosti MZ SR dosiahli k 31. decembru 2012 výšku 25 848 tis. Eur, čo predstavuje 53,1 % z celkového objemu pohľadávok voči všetkým sledovaným zdravotníckym zariadeniam. V porovnaní so stavom k 31. decembru 2011 sa pohľadávky voči týmto zdravotníckym zariadeniam zvýšili o 23 326 tis. Eur.

Voči transformovaným zdravotníckym zariadeniam eviduje Sociálna poisťovňa k 31. decembru 2012 pohľadávky vo výške 22 863 tis. Eur, čo predstavuje 46,9 % z celkového objemu pohľadávok voči všetkým sledovaným zdravotníckym zariadeniam. V porovnaní so stavom k 31. decembru 2011 sa pohľadávky voči týmto zdravotníckym zariadeniam zvýšili o 6 574 tis. Eur.

Sociálna poisťovňa eviduje k 31. decembru 2012 celkovo 21 sledovaných zdravotníckych zariadení s pohľadávkou, z toho je 6 zdravotníckych zariadení v pôsobnosti MZ SR a 15 je transformovaných zdravotníckych zariadení.

3. Výdavky (náklady) Sociálnej poisťovne

Výdavky (náklady) Sociálnej poisťovne v roku 2012:

v tis. Eur

Ukazovateľ	Rozpočet 2012		Skutočnosť rok		% plnenia		Index v % 4/3	Rozdiel		
	schválený	upravený	2011	2012	4/1	4/2		4-1	4-2	4-3
a	1	2	3	4	5	6	7	8	9	10
Použitie prostriedkov celkom	6 509 225	6 499 601	6 132 633	6 433 093	98,83	98,98	104,90	-76 132	-66 508	300 460
v tom:										
základný fond nemocenského poistenia	431 934	422 576	381 436	428 160	99,13	101,32	112,25	-3 774	5 584	46 724
základný fond starobného poistenia	4 814 092	4 814 092	4 547 850	4 760 341	98,88	98,88	104,67	-53 751	-53 751	212 491
základný fond invalidného poistenia	890 568	890 568	843 229	879 489	98,76	98,76	104,30	-11 079	-11 079	36 260
základný fond úrazového poistenia	47 676	47 676	42 984	43 216	90,65	90,65	100,54	-4 460	-4 460	232
základný fond garančného poistenia	41 073	41 073	37 562	33 477	81,51	81,51	89,12	-7 596	-7 596	-4 085
základný fond poistenia v nezamestnanosti	170 171	169 905	163 334	175 773	103,29	103,45	107,62	5 602	5 868	12 439
správny fond	113 711	113 711	116 238	112 637	99,06	99,06	96,90	-1 074	-1 074	-3 601

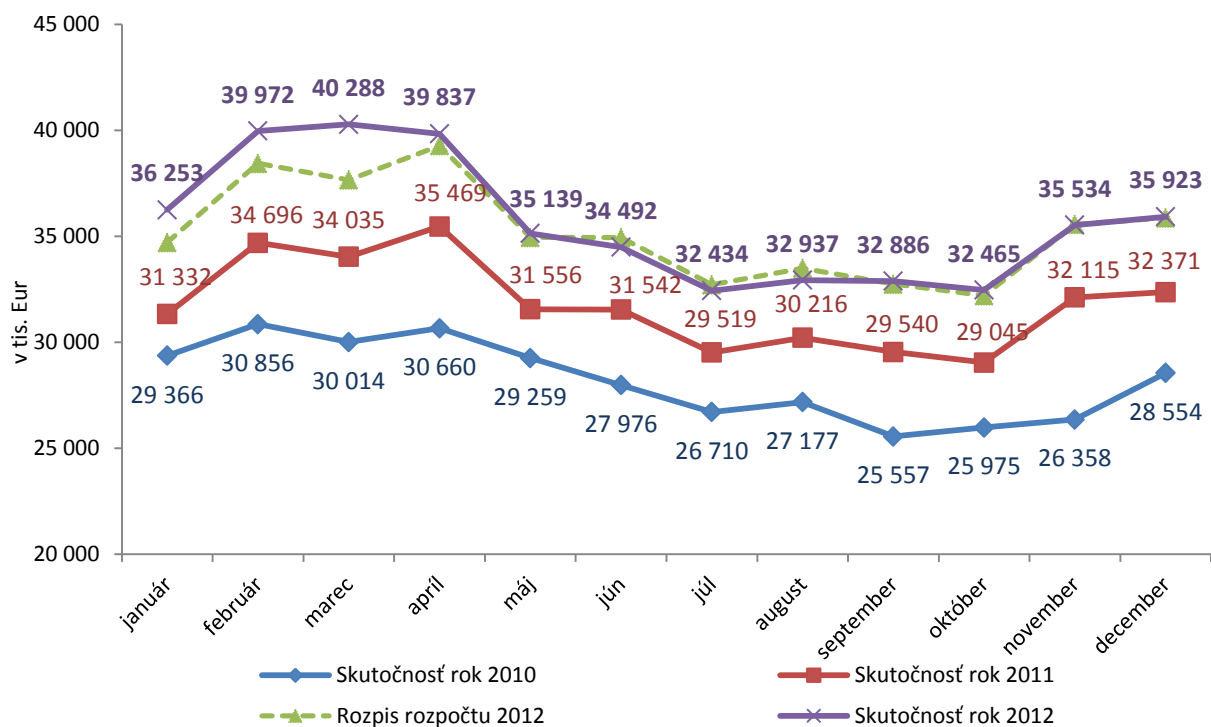
3.1. Výdavky základného fondu nemocenského poistenia 428 160 tis. Eur,
 čo je 99,13 % schváleného rozpočtu vo výške 431 934 tis. Eur
 a 101,32 % upraveného rozpočtu vo výške 422 576 tis. Eur.

V roku 2012 boli výdavky základného fondu nemocenského poistenia v členení na dávky v porovnaní s rokom 2011:

v tis. Eur

Výdavky základného fondu nemocenského poistenia	Rozpočet 2012		Skutočnosť rok		Rozdiel			Index v % 4/3
	schválený	upravený	2011	2012	4-1	4-2	4-3	
a	1	2	3	4	5	6	7	8
nemocenské	304 835	292 400	263 777	289 665	-15 170	-2 735	25 888	109,81
ošetrovné	12 203	10 480	10 482	9 570	-2 633	-910	-912	91,30
vyrovňavacia dávka	65	66	58	52	-13	-14	-6	89,66
materské	114 831	119 630	107 125	128 873	14 042	9 243	21 748	120,30
zúčtovanie dávok § 112		0	-6	0	0	0	6	0,00
Celkom	431 934	422 576	381 436	428 160	-3 774	5 584	46 724	112,25

Vývoj výdavkov základného fondu nemocenského poistenia v rokoch 2010 až 2012 bol:



Na výšku výdavkov na nemocenské dávky mal vplyv počet prípadov a priemerná mesačná výška dávky. Vývoj ukazovateľov bol:

➤ priemerný mesačný počet prípadov dávky:

Druh dávky	Rozpočet	Skutočnosť rok		Rozdiel		Index 3/2 v %
		2011	2012	3-1	3-2	
a	1	2	3	4	5	6
nemocenské	116 492	105 376	108 388	-8 104	3 012	102,86
ošetrovné	12 376	11 637	10 704	-1 672	-933	91,98
vyrovňavacia dávka	106	95	81	-25	-14	85,26
materské	23 978	23 213	24 221	243	1 008	104,34
Celkom	152 952	140 321	143 394	-9 558	3 073	102,19

➤ priemerná mesačná výška dávky:

Druh dávky	Rozpočet	Skutočnosť rok		Rozdiel		Index 3/2 v %
		2011	2012	3-1	3-2	
a	1	2	3	4	5	6
nemocenské	209,17	208,60	222,71	13,54	14,11	106,76
ošetrovné	70,57	75,06	74,51	3,94	-0,55	99,27
vyrovňavacia dávka	52,00	51,12	54,39	2,39	3,27	106,40
materské	415,76	384,58	443,40	27,64	58,82	115,29

3.2. Výdavky z dôchodkového poistenia

čo je 98,86 % schváleného a upraveného rozpočtu vo výške

5 639 830 tis. Eur,

5 704 660 tis. Eur,

Výdavky základného fondu starobného poistenia

čo je 98,88 % schváleného a upraveného rozpočtu vo výške

4 760 341 tis. Eur,

4 814 092 tis. Eur,

Výdavky základného fondu invalidného poistenia

čo je 98,76 % schváleného a upraveného rozpočtu vo výške

879 489 tis. Eur,

890 568 tis. Eur,

Čerpanie finančných prostriedkov z dôchodkového poistenia bolo nižšie o 64 830 tis. Eur oproti časovému rozpisu.

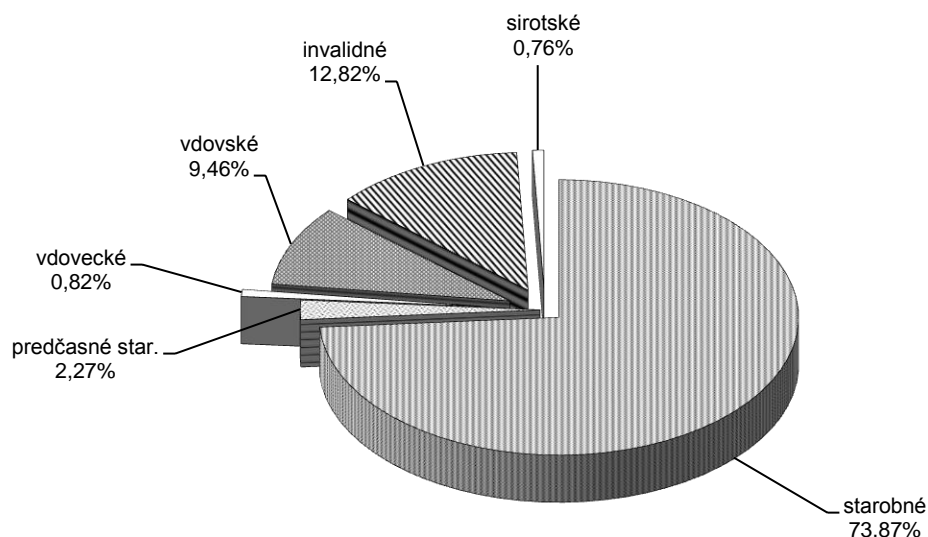
Rozpočtované výdavky boli nižšie najmä v dôchodkoch:

- predčasných starobných (84 028 tis Eur), čo je spôsobené hlavne nižším počtom a nižšou priemernou výškou novopriznávaných dôchodkov a vyšším počtom presunutých predčasných starobných dôchodkov do starobných dôchodkov po dovŕšení dôchodkového veku poberateľa ako bolo rozpočtované,
- vdovských (10 279 tis. Eur) a sirotských (5 189 tis. Eur) z dôvodu nižšieho počtu a nižšej priemernej výšky novopriznávaných dôchodkov ako bolo rozpočtované na rok 20decembru

Vyššie skutočné výdavky, ako rozpočtované, boli na starobné dôchodky (o 36 292 tis. Eur), čo je spôsobené najmä vyšším počtom a vyššou priemernou výškou presunutých predčasných starobných dôchodkov do starobných dôchodkov po dovŕšení dôchodkového veku poberateľa ako bolo rozpočtované.

Suma výdavkov na dôchodkové dávky v hodnotenom období zahŕňa aj valorizáciu dôchodkov od 1. januára 2012 v zmysle § 82 zákona o sociálnom poistení o 3,3 % vo výške 185 875 tis. Eur, v ktorej je zahrnuté zvýšenie dôchodkov od prvého dňa v mesiaci v sume 5 863 tis. Eur. Zvýšenie na jeden dôchodok predstavovalo 9,32 Eur (na starobný dôchodok 11,23 Eur, predčasný starobný dôchodok 11,96 Eur a na invalidný dôchodok 8,30 Eur).

Podiel jednotlivých dôchodkových dávok na celkových výdavkoch v percentuálnom vyjadrení je znázornený v nasledujúcom grafe:



V hodnotenom období prijala Sociálna poisťovňa 104 376 žiadostí o dôchodok (bez dôchodkov vyplácaných do cudziny), čo je o 20 812 viac, ako v rovnakom období minulého roka. Prehľad o počte žiadostí podľa druhu dôchodku je v tabuľke:

Druh dôchodku	Skutočnosť rok		Rozdiel 2-1
	2011	2012	
a	1	2	3
Starobný dôchodok	15 933	32 074	16 141
Predčasný starobný dôchodok	14 379	19 364	4 985
Invalidný dôchodok	30 001	29 814	-187
Vdovský dôchodok	14 911	14 984	73
Vdovecký dôchodok	5 285	5 159	-126
Sirotský dôchodok	3 055	2 981	-74
Celkom	83 564	104 376	20 812

V roku 2012 bolo priznaných celkom 86 004 dôchodkov (podľa druhu predpisu zákonov platných do 31. decembra .2003 a zákona o sociálnom poistení platného od 1. januára 2004), čo je o 14 499 viac ako v roku 2011. V nasledujúcej tabuľke je prehľad o počte novopriznaných dôchodkov podľa jednotlivých druhov dôchodku v porovnaní s rokom 2011:

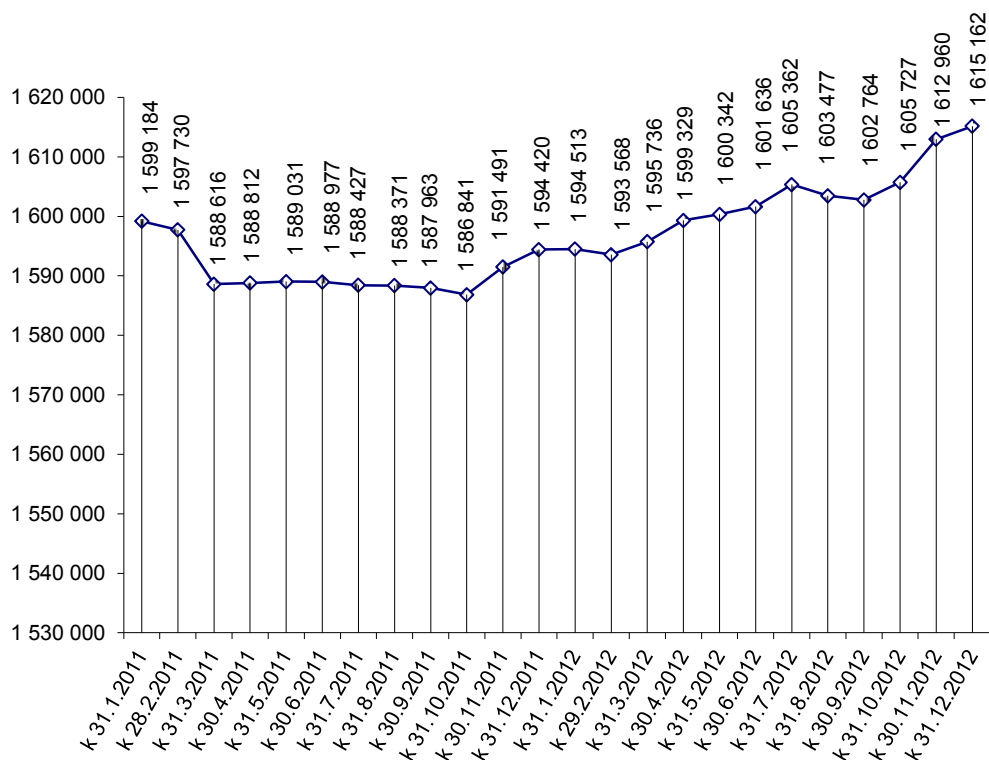
Druh dôchodku	Skutočnosť rok		Rozdiel 2-1
	2011	2012	
a	1	2	3
Starobný dôchodok	13 555	26 796	13 241
Predčasný starobný dôchodok	12 673	16 088	3 415
Invalidný dôchodok	22 270	21 242	-1 028
Vdovský dôchodok	14 317	13 785	-532
Vdovecký dôchodok	4 971	4 754	-217
Sirotský dôchodok	3 719	3 339	-380
Celkom	71 505	86 004	14 499

V porovnaní so stavom k 31. decembru 2011 sa v hodnotenom období zvýšil počet vyplácaných dôchodkov o 20 742. Najväčší nárast bol v starobných dôchodkoch (23 230) najmä z dôvodu presunu predčasných starobných dôchodkov do starobných dôchodkov po dovŕšení dôchodkového veku poberateľa. Pokles počtu vyplácaných dôchodkov bol zaznamenaný najmä v predčasných starobných dôchodkoch (-7 726) a vdovských dôchodkoch (-1 561).

Prehľad o počte vyplácaných sólo dôchodkov podľa druhu dôchodku k 31. decembru 2012, v porovnaní so stavom k 31. decembru 2011 je v nasledujúcej tabuľke:

Druh dôchodku	Stav k 31. decembru		Rozdiel 2-1
	2011	.2012	
a	1	2	3
Starobný dôchodok	957 633	980 863	23 230
Predčasný starobný dôchodok	32 130	24 404	-7 726
Invalidný dôchodok	223 182	227 801	4 619
Vdovský dôchodok	299 389	297 828	-1 561
Vdovecký dôchodok	37 986	39 049	1 063
Sirotský dôchodok	27 617	26 923	-694
Dôchodky neprevzaté do automat. evidencie	168	52	-116
Dôchodky vyplácané do cudziny	16 315	18 242	1 927
Celkom	1 594 420	1 615 162	20 742

Vývoj počtu vyplácaných dôchodkov podľa jednotlivých mesiacov roka 2011 a 2012:



Prehľad o priemernej mesačnej výške vyplácaného sólo dôchodku podľa druhu dôchodku k 31. decembru 2012, v porovnaní so stavom k 31. decembru 2011 je v nasledujúcej tabuľke:

Druh dôchodku	Výška vyplácaného sólo dôchodku k		Rozdiel
	31.decembru 2011	31.decembru 2012	2-1
a	1	2	3
starobný dôchodok	362,08	375,89	13,81
predčasný starobný dôchodok	357,63	374,51	16,88
invalidný dôchodok	255,63	260,90	5,27
vdovský dôchodok	222,00	229,68	7,68
vdovecký dôchodok	169,67	175,92	6,25
sirotský dôchodok	125,88	128,24	2,36

Prehľad o priemernej výške vyplácaných sólo dôchodkov podľa druhu dôchodku a pohlavia k 31. decembru 2012 sú uvedené v nasledujúcej tabuľke:

Druh dôchodku	v Eur		
	Muži	Ženy	Spolu
a	1	2	3
starobný dôchodok	427,84	333,39	375,89
predčasný starobný dôchodok	392,22	316,02	374,51
invalidný dôchodok	285,05	232,98	260,90
vdovský dôchodok	x	229,68	229,68
vdovecký dôchodok	175,92	x	175,92
sirotský dôchodok	123,41	130,03	128,24

Priemerná mesačná výška vyplácaných dôchodkov vzrástla, oproti rovnakému obdobiu minulého roka, najmä v dôsledku realizovaného zvýšenia dôchodkov s účinnosťou od 1. januára 2012

Sociálna poisťovňa k 31. decembru 2012 poukazovala dôchodky na osobné účty v peňažných ústavoch celkom 788 688 dôchodcom, čo predstavuje oproti stavu k 31. decembru 2011 nárast o 144 097. Výdavky na dôchodkové dávky poukázané na osobné účty dôchodcom k 31. decembru 2012 predstavovali 3 295 625 tis. Eur, čo je 58,43 % z celkových výdavkov. V nasledujúcej tabuľke je prehľad vývoja počtu osobných účtov v peňažných ústavoch, na ktoré boli poukazované dôchodkové dávky v roku 2012 v porovnaní so stavom k 31. decembru 2011:

Peňažný ústav	Stav k 31. decembru 2011	Rok 2012				Rozdiel 5-1
		k 31. marcu.	k 30. júnu.	k 30. septembru.	k 31. decembru	
a	1	2	3	4	5	6
Slovenská sporiteľňa, a.s.	220 068	224 341	229 655	233 107	237 846	17 778
Poštová banka, a.s.	216 750	269 625	295 246	312 192	322 925	106 175
Všeobecná úverová banka, a.s.	114 575	117 610	120 904	122 829	124 970	10 395
Tatra banka, a.s.	34 343	35 421	36 540	37 135	37 929	3 586
PRIMA banka Slovensko, a.s.*/	12 342	12 611	12 836	12 860	13 192	850
Československá obchodná banka, a.s.	19 939	20 753	21 697	22 058	22 699	2 760
OTP banka Slovensko, a.s.,	11 460	11 652	11 807	11 834	11 985	525
Unicredit bank Slovakia, a.s.	6 610	6 849	7 056	7 166	7 327	717
Volksbank Slovensko, a.s.	5 784	5 897	5 980	6 064	6 138	354
BRE BANK SA, pobočka zahraničnej banky v SR	2 406	2 585	2 782	2 905	3 062	656
Národná banka Slovenska	208	216	220	223	231	23
Privatbanka, a.s.	44	45	46	43	41	-3
Zuno Bank AG, pobočka zahraničnej banky	62	140	225	269	331	269
OBERBANK AG, pobočka zahraničnej banky v SR	0	4	9	10	10	10
ING BANK N.V., pobočka zahraničnej banky	0	1	1	1	1	1
J&T Banka a.s., pobočka zahraničnej banky	0	0	0	0	1	1
S p o l u	644 591	707 750	745 004	768 696	788 688	144 097

3.3. Výdavky základného fondu úrazového poistenia
čo je 90,65 % schváleného a upraveného rozpočtu vo výške

43 216 tis. Eur,
47 676 tis. Eur.

V uvedenej sume výdavkov sú zahrnuté:

- výdavky na úrazové dávky 41 035 tis. Eur,
- zúčtovanie dôchodkových dávok -125 tis. Eur.
- poistné do základného fondu starobného poistenia a príspevky na SDS platené do základného fondu príspevkov na SDS 2 306 tis. Eur.

V roku 2012 sú skutočné výdavky základného fondu úrazového poistenia nižšie o 4 460 tis. Eur v porovnaní s rozpočtom a v porovnaní s rokom 2011 vyššie o 232 tis. Eur.

Najvyšší podiel na vyplatených úrazových dávkach má úrazová renta v sume 22 277 tis. Eur. V roku 2012 bolo ústredím Sociálnej poisťovne (ďalej len „ústredie“) vyplatených priemerne mesačne 6 589 úrazových rent a 223 pozostalostných úrazových rent spolu v sume 22 605 tis. Eur. Pobočky vyplatili úrazové dávky v sume 18 430 tis. Eur.

3.4. Výdavky základného fondu garančného poistenia
čo je 81,51 % schváleného a upraveného rozpočtu vo výške

33 477 tis. Eur,
41 073 tis. Eur.

V uvedenej sume výdavkov sú zahrnuté:

- výdavky na dávku garančného poistenia 6 674 tis. Eur,

- výdavky na úhradu príspevkov na SDS, ktoré nezaplatil zamestnávateľ do základného fondu príspevkov na SDS do 60 dní odo dňa ich splatnosti 26 803 tis. Eur.

Výdavky základného fondu garančného poistenia boli v roku 2012 nižšie v porovnaní s rozpočtom o 7 596 tis. Eur a v porovnaní s rokom 2011 o 4 085 tis. Eur.

V sledovanom období roka 2012 bola priemerná mesačná výška dávky garančného poistenia 1 265,09 Eur a priemerný mesačný počet prípadov vyplatených dávky bol 440 prípadov.

3.5. Výdavky základného fondu poistenia v nezamestnanosti

čo je 103,29 % schváleného rozpočtu vo výške a 103,45 % upraveného rozpočtu vo výške

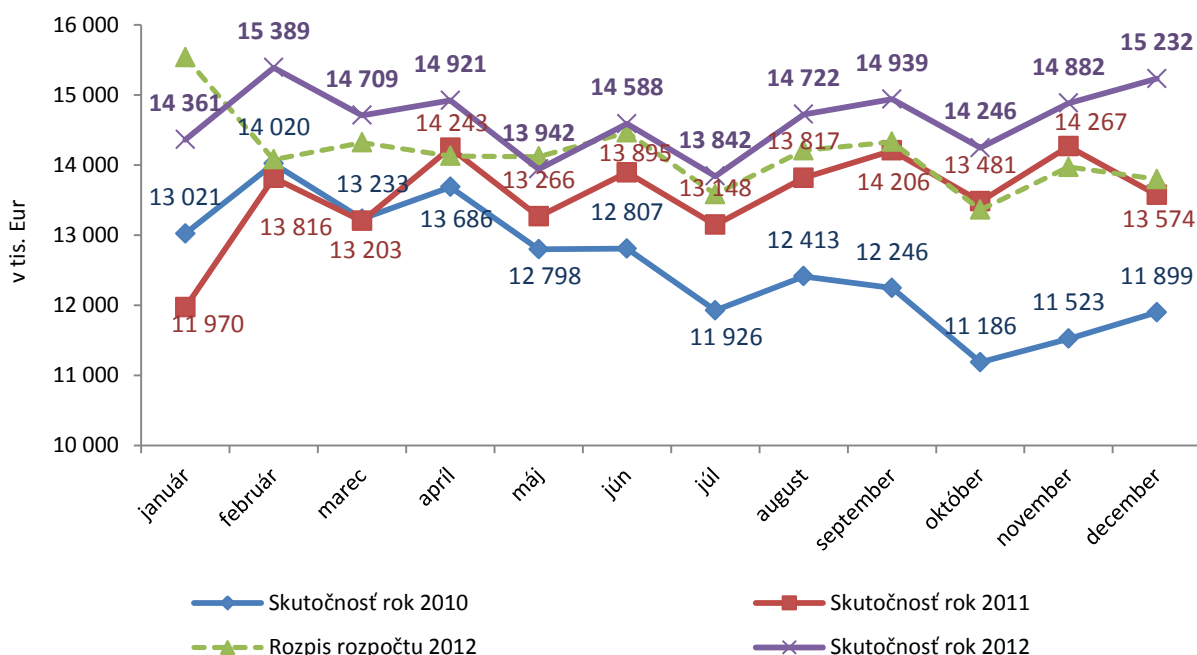
175 773 tis. Eur,
170 171 tis. Eur
169 905 tis. Eur.

- V uvedenej sume výdavkov sú zahrnuté:
 - výdavky na dávku v nezamestnanosti 175 827 tis. Eur,
 - refundácia dávky v nezamestnanosti štátom v EÚ 147 tis. Eur,
 - zúčtovanie dôchodkových dávok -201 tis. Eur.

V roku 2012 boli výdavky základného fondu poistenia v nezamestnanosti v porovnaní s rozpočtom 2012 a s rokom 2011:

Výdavky	Rozpočet 2012		Skutočnosť rok		Rozdiel			Index v % 4/3
	schválený	upravený	2011	2012	4-1	4-2	4-3	
a	1	2	3	4	5	6	7	8
základný fond poistenia v nezamestnanosti	170 171	169 905	163 334	175 773	5 602	5 868	12 439	107,62

Vývoj výdavkov základného fondu poistenia v nezamestnanosti v rokoch 2010 až 2012 bol:



V roku 2012 bola priemerná mesačná výška dávky v nezamestnanosti na 1 poberateľa 344,59 Eur a priemerný mesačný počet poberateľov vyplatenej dávky bol 42 521.

3.6. Výdavky (náklady) správneho fondu

V rozpočte výdavkov (nákladov) správneho fondu v roku 2012 sa predpokladalo použitie prostriedkov správneho fondu v sume **113 711 tis. Eur**.

Použitie finančných prostriedkov správneho fondu za rok 2012 je uvedené v nasledujúcom prehľade:

v tis. Eur

Ukazovateľ	Rozpis rozpočtu na rok 2012	Skutočnosť za mesiac december 2012	Skutočnosť za rok 2012	% plnenia (3/1)
a	1	2	3	4
Bežné výdavky	110 307	16 762	111 410	101,00
v tom :				
- mzdy	52 358	6 875	52 346	99,98
- poisťné a príspevok do poisťovní	20 242	2 544	19 935	98,48
- tovary a služby	36 194	7 302	37 975	104,92
- bežné transfery	1 513	41	1 154	76,27
Kapitálové výdavky	3 404	147	1 227	36,05
v tom :				
- všeobecné investície	1 429	112	856	59,90
- výdavky na informačno-komunikačné technológie	1 975	35	371	18,79
Spolu použitie správneho fondu	113 711	16 909	112 637	99,06

3.6.1 Bežné výdavky (náklady)

Vynaložené finančné prostriedky správneho fondu súvisiace s krytím **bežných výdavkov (nákladov)** boli v sume : **111 410 tis. Eur**,
v tom:

- ústredie 51 114 tis. Eur,
- pobočky 60 296 tis. Eur.

Podiel bežných výdavkov (nákladov) v sume 111 410 tis. Eur na celkových použitých prostriedkoch správneho fondu 112 637 tis. Eur za rok 2012 je **98,91 %**.

v tis. Eur

Ukazovateľ	Ústredie skutočnosť za rok 2012	Pobočky skutočnosť za rok 2012	Spolu skutočnosť za rok 2012	Podiel v %
a	1	2	3	4
Bežné výdavky (náklady)	51 114	60 296	111 410	98,91
Kapitálové výdavky	1 227	-	1 227	1,09
Správny fond spolu	52 341	60 296	112 637	100,00

Na celkovom plnení rozpočtu správneho fondu za rok 2012 sa podieľali **osobné náklady vo výške 75 984 tis. Eur**, z toho mzdové prostriedky, poisťné a príspevok do poisťovní podľa organizačných zložiek Sociálnej poisťovne boli nasledovné:

v tis. Eur

Ukazovateľ	Rozpis rozpočtu na rok 2012	Skutočnosť za mesiac december 2012	Skutočnosť za rok 2012	% plnenia 3/1
a	1	2	3	4
Mzdové prostriedky spolu	52 358	6 875	52 346	99,98
v tom : - ústredie	18 615	4 263	18 412	98,91
- pobočky	33 743	2 612	33 934	100,57
Poisťné a príspevok do poisťovní	20 242	2 544	19 935	98,48
v tom : - ústredie	7 127	1 588	7 050	98,92
- pobočky	13 115	956	12 885	98,25

Finančné prostriedky rozpočtované na krytie výdavkov (nákladov) správneho fondu ústredia a pobočiek spolu v rozpise rozpočtu na tovary a služby v celkovej sume 36 194 tis. Eur, boli za rok 2012 čerpané vo výške 37 975 tis. Eur, čo je plnenie ročného rozpočtu na 104,92 %.

Finančné prostriedky rozpočtované na krytie výdavkov (nákladov) správneho fondu ústredia a pobočiek spolu v rozpise rozpočtu na bežné transfery v celkovej sume 1 513 tis. Eur, boli za rok 2012 čerpané vo výške 1 154 tis. Eur, čo je plnenie ročného rozpočtu na 76,27 %.

Podľa vybraných **nákladových položiek** analytického členenia bolo použitie správneho fondu v roku 2012 :

v tis. Eur

Ukazovateľ	Rozpis rozpočtu na rok 2012	Skutočnosť za mesiac december 2012	Skutočnosť za rok 2012	% plnenia 3/1
a	1	2	3	4
- spotrebované nákupy	3 641	815	3 976	109,20
- služby	26 887	5 685	28 424	105,72
- osobné náklady	76 563	9 891	75 984	99,24
- dane a poplatky	372	10	304	81,72
- ostatné náklady	2 844	360	2 721	95,68

3.6.2. Kapitálové výdavky

Vynaložené finančné prostriedky správneho fondu súvisiace s krytím kapitálových výdavkov za rok 2012 boli v sume 1 227 tis. Eur, čo z rozpočtu na rok 2012 3 404 tis. Eur, je plnenie na 36,05 %.

V kategórii kapitálových výdavkov boli čerpané finančné prostriedky nasledovne:

- na položke nákup softvéru vo výške	17 tis. Eur,
- na položke nákup interiérového vybavenia vo výške	6 tis. Eur,
- na položke nákup výpočtovej techniky vo výške	336 tis. Eur,
- na položke nákup telekomunikačnej techniky vo výške	17 tis. Eur,
- na položke nákup prevádzkových strojov, prístrojov vo výške	161 tis. Eur,
- na položke nákup špeciálnych strojov, prístrojov vo výške	33 tis. Eur,
- na položke prípravná a projektová dokumentácia vo výške	29 tis. Eur,
- na položke realizácia stavieb a ich technické zhodnotenie vo výške	628 tis. Eur.

4. Výdavky na dávky, ktoré hradí štát

Na výplatu dávok, ktoré uhrádza štát podľa § 168a a § 285 odsek 1 písm. a) až m) zákona o sociálnom poistení, poukázalo MPSVR SR Sociálnej poisťovni v hodnotenom období finančné prostriedky v sume 110 078 tis. Eur.
Tieto dávky boli vyplatené v sume 108 505 tis. Eur.

Z toho prostriedky, ktoré boli poukázané Sociálnej poisťovni v súvislosti s poskytnutím vianočného príspevku niektorým poberateľom dôchodku, predstavovali sumu 63 500 tis. Eur.
Tieto prostriedky boli v hodnotenom období vyplatené v sume 61 775 tis. Eur.

Z rozdielu príjmov a výdavkov na **vianočný príspevok** vyplýva záväzok Sociálnej poisťovne voči MPSVR SR v sume **1 725 tis. Eur.** V zmysle zmluvy o poukazovaní rozpočtových prostriedkov, ktoré poskytuje štát na úhradu nákladov na plnenia podľa § 168a a § 285 zákona o sociálnom poistení a o ich zúčtovaní (ďalej len „zmluva“) bol uvedený záväzok uhradený 11. februára 2013.

Na výplatu ostatných dávok, ktoré uhrádza štát podľa § 168a a § 285 odsek 1 písm. a) až k) a m/ zákona o sociálnom poistení, okrem vianočného príspevku, boli Sociálnej poisťovni poskytnuté finančné prostriedky v sume 46 578 tis. Eur.
Tieto dávky boli vyplatené v sume 46 730 tis. Eur.

Z rozdielu príjmov a výdavkov na ostatné dávky, ktoré uhrádza štát podľa § 168a a §285 odseku 1 písm. a) až k) a m/ zákona o sociálnom poistení vyplýva **pohľadávka** Sociálnej poisťovne voči MPSVR SR v sume **152 tis. Eur.** Tieto prostriedky budú podľa cit. zmluvy vysporiadané zo strany MPSVR SR v rámci ročného zúčtovania so štátnym rozpočtom, ktorého spôsob určuje MF SR.

Súčasťou dávok, ktoré hradí štát sú tiež výdavky na príplatok k dôchodku politickým väzňom a náklady spojené s jeho výplatom, ktoré za rok 2012 predstavovali sumu 3 021 tis. Eur.

Od 1. septembra 2009 vypláca Sociálna poisťovňa ďalšiu dávku, ktorú uhrádza štát. Ide o príspevok účastníkom národného boja za oslobodenie a vdovám a vdovcom po týchto osobách (ďalej len „príspevok“) podľa § 285 písm. n) zákona o sociálnom poistení v znení zákona č. 285/2009 Z. z. o poskytovaní príspevku účastníkom národného boja za oslobodenie a vdovám a vdovcom po týchto osobách a o zmene a doplnení niektorých zákonov. Finančné prostriedky poukazuje Sociálnej

poisťovni Ministerstvo obrany Slovenskej republiky (MO SR) v mesačnej periodicite na základe vyčíslenia sumy, ktorá bola vyplatená na príspevok a na úhradu výdavkov spojených s jeho výplatom.

Výdavky na príspevok a na úhradu výdavkov spojených s jeho výplatom boli v hodnotenom období vyčíslené v sume 1 817 tis. Eur. MO SR Sociálnej poisťovni poukázalo finančné prostriedky na výdavky, ktoré sa viažu k hodnotenému obdobiu roka 2012 v sume 1 670 tis. Eur. Závazok MO SR voči Sociálnej poisťovni v sume **147 tis. Eur** bude vyrovnaný v nasledujúcom období.

5. Záver

Z porovnania skutočných príjmov a výdavkov Sociálnej poisťovne k 31. decembru 2012 vyplývajú bilančné rozdiely v hospodárení Sociálnej poisťovne podľa jednotlivých fondov:

Fond	Bilančný rozdiel v bežnom roku	Prevod zostatku z roku 2011	v tis. Eur	
			Krytie deficitu	Bilančný rozdiel k 31. decembru 2012
Základný fond nemocenského poistenia	-23 036	46 289	20 000	43 253
Základný fond starobného poistenia	-1 085 609	267 428	1 066 000	247 819
Základný fond invalidného poistenia	92 970	68 819	-60 000	101 789
Základný fond úrazového poistenia	88 517	26 287	-92 000	22 804
Základný fond garančného poistenia	12 527	49 398	-49 000	12 925
Základný fond poistenia v nezamestnanosti	112 844	38 735	-115 000	36 579
Rezervný fond solidarity	765 492	16 399	-770 000	11 891
Správny fond	11 052	43 526	0	54 578
Spolu	-25 243	556 881	0	531 638

Hospodárenie Sociálnej poisťovne v roku 2012 skončilo s bilančným rozdielom 531 638 tis. Eur, čo je o 20 308 tis. Eur menej, ako sa predpokladalo v schválenom rozpočte a o 163 314 tis. Eur menej, ako sa predpokladalo v upravenom rozpočte. Dôvodom je o 371 667 tis. Eur nižší transfer finančných prostriedkov zo ŠR SR.

X X X

Informácia o príspevkoch na SDS v roku 2012

V roku 2012 boli vybraté a postúpené príspevky na SDS v porovnaní s rozpočtom a rokom 2011:

Ukazovateľ	Rozpočet 2012		Skutočnosť rok		% plnenia		Index v % 4/3	Rozdiel		
	schválený	upravený	2011	2012	4/1	4/2		4-1	4-2	4-3
a	1	2	3	4	5	6	7	8	9	10
Vybraté príspevky na SDS	860 816	788 555	813 451	782 046	90,85	99,17	96,14	-78 770	-6 509	-31 405
v tom:										
zamestnávateľ	740 837	678 889	709 027	686 743	92,70	101,16	96,86	-54 094	7 854	-22 284
povinne dôchodkovo poistená SZČO	49 910	45 184	45 097	43 775	87,71	96,88	97,07	-6 135	-1 409	-1 322
dobrovoľne dôchodkovo poistená osoba štát	2 598	2 356	2 255	2 217	85,33	94,10	98,31	-381	-139	-38
Sociálna poisťovňa	67 236	61 922	56 797	49 035	72,93	79,19	86,33	-18 201	-12 887	-7 762
	235	204	275	276	117,45	135,29	100,36	41	72	1
Postúpené príspevky na SDS	895 237	823 337	839 951	804 857	89,90	97,76	95,82	-90 380	-18 480	-35 094
v tom:										
príspevky postúpené za EAO, v tom:	789 378	722 797	752 443	728 937	92,34	100,85	96,88	-60 441	6 140	-23 506
zamestnávateľ	737 133	675 495	705 329	683 174	92,68	101,14	96,86	-53 959	7 679	-22 155
povinne dôchodkovo poistená SZČO	49 660	44 958	44 870	43 557	87,71	96,88	97,07	-6 103	-1 401	-1 313
dobrovoľne dôchodkovo poistená osoba štát	2 585	2 344	2 244	2 206	85,34	94,11	98,31	-379	-138	-38
príspevky postúpené za štát	66 900	61 612	56 514	48 789	72,93	79,19	86,33	-18 111	-12 823	-7 725
príspevky postúpené za Sociálnu poisťovňu	235	204	275	276	117,45	135,29	100,36	41	72	1
zúčtované penále zo správneho fondu	0	0	45	52	0,00	0,00	115,56	52	52	7
uhradené príspevky zo ZFGP	38 724	38 724	30 674	26 803	69,22	69,22	87,38	-11 921	-11 921	-3 871

K 31. decembru 2012 evidovala Sociálna poisťovňa 1 462 516 sporiteľov, čo predstavuje od začiatku tohto roka prírastok 11 811 sporiteľov. Prehľad o štruktúre sporiteľov:

1.	zamestnanci	939 560
2.	SZČO	128 593
3.	dobrovoľne dôchodkovo poistené osoby	8 115
4.	sporitelia, za ktorých platí príspevky na SDS štát	127 678
	v tom:	
	a) osoba starajúca sa o dieťa do 6 rokov veku	108 324
	b) osoba, ktorá sa stará o dieťa s nepriaznivým zdravotným stavom do 18 rokov veku	1 313
	c) osoba poberajúca peňažný príspevok za opatrovanie	6 189
	d) osoba, ktorá vykonávajúca osobnú asistenciu fyzickej osoby s ťažkým zdravotným postihnutím	219
	e) osoba, ktorej sa poskytuje materské	11 633
5.	sporitelia, za ktorých platí príspevky na SDS Sociálna poisťovňa	37 054
6.	sporitelia bez poistenia a sporitelia, za ktorých neboli postúpené príspevky na SDS	221 516

Na základe § 123ac zákona č. 43/2004 Z. z. o starobnom dôchodkovom sporení, v znení zákona č. 252/2012 Z. z. s účinnosťou od 1. septembra 2012 Sociálna poisťovňa spracovala ku koncu decembra písomné oznámenia 18 170 sporiteľov, ktorých prejavom vôle je, aby im zaniklo právne postavenie sporiteľa. Za vystupujúcich sporiteľov bola k 31. decembru 2012 z DSS poukázaná na účet Sociálnej poisťovne suma 44 234 tis. Eur.

V súlade s § 123ad zákona č. 43/2004 Z. z. o starobnom dôchodkovom sporení, v znení zákona č. 252/2012 Z. z. s účinnosťou od 1. septembra 2012

zaevidovala Sociálna poisťovňa 8 536 žiadostí o uzatvorenie zmluvy o starobnom dôchodkovom sporení.

Od roku 2005 do 31. decembra 2012 evidovala Sociálna poisťovňa 230 041 žiadostí o prestup do inej DSS. Z nich bolo realizovaných 185 084 prestupov. V roku 2012 bolo realizovaných 16 367 prestupov.