

Materiál predkladaný na 5/13 zasadnutie  
Dozornej rady Sociálnej poisťovne  
konané dňa 14. októbra 2013

## 2

### SPRÁVA O HOSPODÁRENÍ SOCIÁLNEJ POISŤOVNE V MESIACHOCH JANUÁR AŽ AUGUST 2013

**Dôvod predloženia:**

plnenie uznesenia DR SP  
č. 13/16/I./2. z 31.1.2006

**Materiál obsahuje:**

1. Návrh uznesenia Dozornej rady Sociálnej poisťovne
2. Predkladaciu správu
3. Správu o hospodárení Sociálnej poisťovne v mesiacoch január až august 2013

**Materiál predkladá:**

Ing. Dušan Muňko  
generálny riaditeľ Sociálnej poisťovne

**Návrh uznesenia**  
**Dozornej rady Sociálnej poisťovne**

**Dozorná rada Sociálnej poisťovne**

**berie na vedomie**

správu o hospodárení Sociálnej poisťovne v mesiacoch január až august 2013.

## **Predkladacia správa**

Správa o hospodárení Sociálnej poisťovne v mesiacoch január až august 2013 sa predkladá na 5/13 zasadnutie Dozornej rady Sociálnej poisťovne v nadväznosti na plnenie uznesenia Dozornej rady Sociálnej poisťovne č. 13/16/I./2. z 31.1.2006.

## **Správa o hospodárení Sociálnej poisťovne v mesiacoch január až august 2013**

Návrh rozpočtu Sociálnej poisťovne na rok 2013 schválila Národná rada Slovenskej republiky (NR SR) uznesením č. 396 z 19. 12. 2012.

Schválený rozpočet Sociálnej poisťovne na rok 2013 (ďalej len „schválený rozpočet na rok 2013“) je zostavený v podmienkach zákona č. 461/2003 Z. z. o sociálnom poistení v znení neskorších predpisov (ďalej len „zákon o sociálnom poistení“) účinných k termínu spracovávania materiálu a je v ňom zapracovaný vplyv zákona č. 252/2012 Z. z. z 10. 8. 2012, ktorým sa mení a dopĺňa zákon o sociálnom poistení v znení neskorších predpisov a ktorým sa menia a dopĺňajú niektoré zákony.

Sociálna poisťovňa predpokladá v príjmovej časti rozpočtu na rok 2013 najväčšie riziká v oblasti:

- výberu príjmov od ekonomicky aktívneho obyvateľstva (EAO) z dôvodu nenaplnenia predpokladaného medziročného rastu príjmov v závislosti od aktuálneho vývoja makroekonomických ukazovateľov;
- dopadu novely zákona o sociálnom poistení od 1. septembra 2012, resp. od 1. 1. 2013 z dôvodu nenaplnenia predpokladaných pozitívnych dopadov novely na objem príjmov od EAO najmä v oblasti povinnosti platiť poistné z dohôd o prácach vykonávaných mimo pracovného pomeru.

Uvedené riziká budú mať za následok nevyhnutnosť vyššieho transferu zo štátneho rozpočtu Slovenskej republiky (ŠR SR) pre Sociálnu poisťovňu na krytie deficitu v dôchodkovom poistení. Do príjmov Sociálnej poisťovne na rok 2013 bol zapracovaný transfer zo ŠR SR v sume 689 099 tis. Eur.

Pri tvorbe správneho fondu sa vychádzalo zo zákonom stanovenej tvorby správneho fondu najviac:

- vo výške 2,4 % z príjmov z poistného, 0,25 % z príspevkov na starobné dôchodkové sporenie (SDS) a ďalších ustanovených príjmov v § 168 ods. 2 zákona o sociálnom poistení,
- vo výške 1,9 % aj zo sumy príspevkov na SDS pripísaných na účet Sociálnej poisťovne v Štátnej pokladnici, ktorá sa podľa § 293cn ods. 1 zákona o sociálnom poistení považuje za poistné zaplatené na starobné poistenie (§ 293co zákona o sociálnom poistení).

Nadväzne na schválenie rozpočtu na rok 2013 v NR SR vykonala sekcia ekonomiky v súlade s článkom 5 Pravidiel financovania a hospodárenia Sociálnej poisťovne rozpis rozpočtu na rok 2013 podľa rozpočtovej klasifikácie, podľa období a podľa organizačných zložiek Sociálnej poisťovne. Rozpis rozpočtu Sociálnej poisťovne na rok 2013 schválil generálny riaditeľ Sociálnej poisťovne dňa 18. februára 2013.

Príjmy Sociálnej poisťovne v mesiacoch január až august 2013 (bez prevodu z minulých rokov) dosiahli výšku 4 423 277 tis. Eur, čo je 65,90 %-né plnenie schváleného rozpočtu na rok 2013 a 98,80 %-né plnenie časového rozpisu rozpočtu na január až august 2013 (ďalej len „časový rozpis“). V príjmoch je zahrnutých 481 044 tis. Eur zo ŠR SR na krytie deficitu v dôsledku zavedenia II. piliera a ako finančná výpomoc z dôvodu platobnej neschopnosti základného fondu starobného poistenia, v zmysle § 157 ods. 4 zákona o sociálnom poistení.

Zdroje Sociálnej poisťovne, vrátane prevodu prostriedkov z minulého roka (v súlade so schválenou účtovnou závierkou Sociálnej poisťovne za rok 2012 uznesením NR SR č. 696 z 28. júna 2013), v hodnotenom období predstavovali 4 954 915 tis. Eur.

Výdavky (náklady) Sociálnej poisťovne v mesiacoch január až august 2013 dosiahli výšku 4 426 576 tis. Eur, čo je 66,02 %-né plnenie schváleného rozpočtu na rok 2013 a 99,10 %-né plnenie časového rozpisu.

Z porovnania príjmov a výdavkov vyplýva bilančný rozdiel v bežnom roku v sume -3 299 tis. Eur. Hospodárenie Sociálnej poisťovne k 31. augustu 2013 (vrátane prevodu z minulých rokov) skončilo bilančným rozdielom 528 339 tis. Eur.

Vplyv zavedenia II. piliera na hospodárenie Sociálnej poisťovne sa prejavil v základných fondoch za hodnotené obdobie nasledovne:

- dôchodkovým správcovským spoločnostiam (DSS) boli postúpené príspevky na SDS vrátane penále vo výške 279 466 tis. Eur,
- na vykrytie deficitu boli poskytnuté finančné prostriedky zo ŠR SR v sume 481 044 tis. Eur.

Prehľady o vývoji príjmov, výdavkov a počtoch zamestnancov Sociálnej poisťovne k 31. augustu 2013 sú v prílohách – ústredie Sociálnej poisťovne, pobočky Sociálnej poisťovne a zamestnanci Sociálnej poisťovne.

**1. Príjmy Sociálnej poisťovne**, t. j. finančné prostriedky z poistného, pokút a penále a ostatné príjmy, vrátane finančných prostriedkov zo ŠR SR, v mesiacoch január až august 2013 predstavovali **4 423 277 tis. Eur**, čo je 65,90 %-né plnenie schváleného rozpočtu na rok 2013 v sume 6 712 514 tis. Eur a 98,80 %-né plnenie časového rozpisu vo výške 4 477 177 tis. Eur.

Štruktúra skutočných príjmov Sociálnej poisťovne a ich porovnanie s časovým rozpisom:

v tis. Eur				
Ukazovateľ	Časový rozpis	Skutočnosť	Rozdiel 2-1	% plnenia 2/1
a	1	2	3	4
Príjmy celkom	4 477 177	4 423 277	-53 900	98,80
v tom:				
príjmy z bežného poistného od EAO	3 432 254	3 381 150	-51 104	98,51
príjmy z dlžného poistného	149 583	134 503	-15 080	89,92
príjmy zo sankcií	2 890	9 818	6 928	339,72
príjmy z poistného od štátu vrátane 0,25 % z príspevkov na SDS	151 457	157 549	6 092	104,02
príjmy od Sociálnej poisťovne	1 310	1 534	224	117,10
ostatné príjmy	490 464	490 808	344	100,07
z toho príjmy zo ŠR SR	481 040	481 044	4	100,00
príspevky na SDS zaplatené zamestnávateľom po uplynutí 60 dní	19 411	7 467	-11 944	38,47
príjmy správneho fondu z príspevkov na SDS (EAO) a z otvorenia II. piliera (1,9 %)	670	5 373	4 703	801,94
príjmy z otvorenia II. piliera	229 138	235 075	5 937	102,59

**V absolútnom vyjadrení je plnenie príjmov celkom oproti časovému rozpisu nižšie o 53 900 tis. Eur.** Plnenie príjmov z **dlžného poistného** je v porovnaní s časovým rozpisom nižšie o **15 080 tis. Eur.** Plnenie príjmov od **EAO z bežného poistného** je, v porovnaní s časovým rozpisom, **nižšie o 51 104 tis. Eur.** Neplnenie dlžného poistného v hodnotenom období bolo spôsobené absentujúcou funkcionalitou systému predpisovania dlžného poistného v roku 2013 v dôsledku zmeny funkcionality

v súvislosti s novelou zákona o sociálnom poistení účinnou od 1. januára 2013. Poistné nezaplatené v roku 2013, ktoré by bolo v bežnom režime predpísané a bolo by uhradené po lehote splatnosti, by sa zahrnilo do dlžného poistného na rozdiel od súčasného stavu, kedy sa zarátalo do bežného poistného (vyšší ako bežne očakávaný príjem na bežnom poistnom najmä v mesiaci apríl 2013).

K 31. augustu 2013 boli na účet Sociálnej poisťovne poukázané finančné prostriedky z dočasného otvorenia II. piliera vo výške 239 733 tis. Eur, čo je v porovnaní s časovým rozpisom viac o 10 595 tis. Eur.

Transfer finančných prostriedkov zo ŠR SR, ktorý je určený na krytie deficitu vzniknutého v dôsledku zavedenia II. piliera a ako finančná výpomoc z dôvodu platobnej neschopnosti základného fondu starobného poistenia, v zmysle § 157 ods. 4 zákona o sociálnom poistení, bol Sociálnej poisťovni poskytnutý prostredníctvom výdavkového účtu MF SR vo výške 481 044 tis. Eur.

V príjmoch od EAO sú zahrnuté príjmy z poistného od zamestnancov, zamestnávateľov, samostatne zárobkovo činných osôb a dobrovoľne poistených osôb.

Podľa jednotlivých druhov poistenia boli príjmy z bežného poistného od EAO v mesiacoch január až august 2013 nasledovné:

v tis. Eur				
Príjmy z bežného poistného od EAO	Časový rozpis	Skutočnosť	Rozdiel 2-1	% plnenia 2/1
a	1	2	3	4
Nemocenské poistenie	318 233	298 980	-19 253	93,95
Starobné poistenie	1 670 325	1 659 019	-11 306	99,32
Invalidné poistenie	621 899	617 643	-4 256	99,32
Úrazové poistenie	84 595	85 493	898	101,06
Garančné poistenie	21 498	20 410	-1 088	94,94
Poistenie v nezamestnanosti	192 402	192 400	-2	100,00
Rezervný fond solidarity	523 302	507 205	-16 097	96,92
Spolu	3 432 254	3 381 150	-51 104	98,51

Počty SZČO platiacich v mesiacoch január až august 2013 na sociálne poistenie z minimálneho vymeriavacieho základu v triedení podľa jednotlivých druhov poistenia sú:

Fond	počet samostatne zárobkovo činných osôb	%-ny podiel z celkového počtu samostatne zárobkovo činných osôb
Základný fond nemocenského poistenia	184 120	89,10%
Základný fond starobného poistenia	184 236	89,09%
Základný fond invalidného poistenia	175 611	89,49%
Rezervný fond solidarity	184 313	89,08%

**Ukazovateľ úspešnosti výberu poistného a príspevkov na SDS** (ďalej len "úspešnosť výberu poistného") vyjadruje platobnú disciplínu odvádzateľov (právnických a fyzických osôb) voči Sociálnej poisťovni, ako aj úroveň vzájomnej komunikácie odvádzateľov poistného a pobočiek Sociálnej poisťovne (ďalej len „pobočky“), vrátane kvality práce pobočiek s pohľadávkami súvisiacimi s nezaplateným poistným. **Ukazovateľ úspešnosti výberu poistného** je stanovený ako pomer uhradeného predpísaného poistného a príspevkov na SDS, pokút a penále a ich predpisu. V mesiacoch január až august 2013 je jeho hodnota **97,78 %**.

**1.1. Poistné štátu** (vrátane príjmov správneho fondu vo výške 0,25 % z príspevkov na SDS za sporiteľov štátu) bolo vo výške **157 549 tis. Eur**,

čo je 67,45 % - né plnenie schváleného rozpočtu vo výške  
a 104,02 % - né plnenie časového rozpisu vo výške

233 575 tis. Eur  
151 457 tis. Eur.

Plnenie rozpočtu v tis. Eur:

Príjmy	Časový rozpis	Skutočnosť	Rozdiel (2-1)
A	1	2	3
Starobné poistenie	98 976	103 179	4 203
Invalidné poistenie	39 324	40 196	872
Rezervný fond solidarity	13 109	14 131	1 022
Príjmy správneho fondu z príspevkov na SDS za poistencov štátu	48	43	- 5
Spolu	151 457	157 549	6 092

Príjmy z poistného plateného štátom predstavujú finančné prostriedky, ktoré v hodnotenom období poukázalo Ministerstvo práce, sociálnych vecí a rodiny SR (MPSVR SR), znížené o príspevky na SDS, ktoré Sociálna poisťovňa poukázala na príslušné účty DSS.

**1.2. Sociálna poisťovňa** zaplatila poistné v sume **1 534 tis. Eur**,  
čo je 76,70 % - né plnenie schváleného rozpočtu v sume 2 000 tis. Eur  
a 117,10 % - né plnenie časového rozpisu v sume 1 310 tis. Eur.

V uvedenej sume je zahrnuté:

- poistné zo základného fondu úrazového poistenia do základného fondu starobného poistenia v sume 1 535 tis. Eur,
- zúčtovanie poistného od Sociálnej poisťovne za minulé obdobia v sume -1 tis. Eur.

**1.3. Ostatné príjmy** (vrátane prostriedkov zo ŠR SR) dosiahli **490 808 tis. Eur**  
výšku  
čo je 69,76 %- né plnenie schváleného rozpočtu na rok 2013 vo výške 703 593 tis. Eur  
a 100,07 %- né plnenie časového rozpisu vo výške 490 464 tis. Eur.

Na celkovej výške ostatných príjmov sa, okrem príjmov zo ŠR SR vo výške 481 044 tis. Eur, podieľajú:

- príjmy z úrokov na bežných účtoch a termínovaných vkladoch 109 tis. Eur,
- príjmy z majetku Sociálnej poisťovne (najmä z prenájmu) 529 tis. Eur,
- príjmy z úhrad preplatkov na dávkach a regresných náhrad 3 920 tis. Eur,
- príjmy z úhrad preplatkov na zaniknutých dôchodkoch 179 tis. Eur,
- príjmy z úhrad poistného bez právneho titulu 52 tis. Eur,
- príjmy z pokút za porušovanie povinností 115 tis. Eur
- príjmy z úhrad administratívnych preplatkov a iné 4 860 tis. Eur.

Okrem príjmov zo ŠR SR boli ostatné príjmy pripisované do jednotlivých fondov podľa vecnej príslušnosti. Úroky z bežných účtov pobočiek sa rozdelili do fondov percentuálne, zodpovedajúc podielu príjmov konkrétneho základného fondu a rezervného fondu solidarity na celkových príjmoch z poistného.

#### 1.4. Tvorba fondov

Z príjmov poistného, pokút, penále a ostatných príjmov v mesiacoch január až august 2013 boli vytvorené jednotlivé fondy:

v tis. Eur

Fond	Tvorba fondu v bežnom roku	Prevod zostatku z roku 2012	Tvorba fondu celkom
Základný fond nemocenského poistenia	304 622	43 253	347 875
Základný fond starobného poistenia	2 515 031	247 819	2 762 850
Základný fond invalidného poistenia	668 036	101 789	769 825
Základný fond úrazového poistenia	86 677	22 804	109 481
Základný fond garančného poistenia	28 354	12 925	41 279
Základný fond poistenia v nezamestnanosti	198 975	36 579	235 554
Rezervný fond solidarity	528 469	11 891	540 360
Správny fond	93 113	54 578	147 691
Spolu	4 423 277	531 638	4 954 915

## 2. Pohľadávky

Pohľadávky podľa § 148 zákona č. 461/2003 Z. z. o sociálnom poistení v znení neskorších predpisov (ďalej len „pohľadávky“) evidované Sociálnou poisťovňou k 31. augustu 2013 dosiahli výšku 685 952 tis. Eur a oproti stavu k 31. decembru 2012 vzrástli o 90 633 tis. Eur (15,2 %). Podiel pohľadávok predpísaných na základe právoplatného rozhodnutia k 31. augustu 2013 predstavoval 94,5 % z celkových pohľadávok. Z celkového stavu pohľadávok predstavujú pohľadávky na poistnom na základe rozhodnutia 455 190 tis. Eur (66,4 %) a pohľadávky na penále 174 722 tis. Eur (25,5 %), nepredpísané pohľadávky 38 030 tis. Eur (5,5 %) a ostatné pohľadávky 18 010 tis. Eur (2,6 %). V rámci uvedených pohľadávok Sociálna poisťovňa eviduje k 31. augustu 2013 pohľadávky z roku 1993 (pohľadávky štátu) v celkovom objeme 14 931 tis. Eur (2,2 % z celkového objemu pohľadávok) a pohľadávky zo zúčtovania poistného z roku 1994 na zdravotnom fonde v celkovom objeme 3 814 tis. Eur (0,6 %). Vývoj pohľadávok Sociálnej poisťovne podľa druhov a podľa fondov mesačne v roku 2013 je uvedený v prílohe.

Sociálna poisťovňa od začiatku roka 2013 podala *návrhy na vykonanie exekúcie* v celkovom objeme 68 805 tis. Eur. Z toho v mesiaci august v objeme 8 373 tis. Eur. Týmto spôsobom bolo od začiatku roka 2013 vymáhaných spolu 102 681 rozhodnutí. Podrobnejší prehľad je uvedený v prílohe.

Prehľad pohľadávok vymáhaných prostredníctvom *mandátnej správy* spoločnosťou General Factoring a. s. je uvedený v prílohách. V roku 2013 Sociálna poisťovňa previedla do mandátnej správy spolu 47 501 pohľadávok v sume 22 699 tis. Eur. Od 1. januára 2013 do 31. augusta 2013 bolo spolu akceptovaných úhrad v objeme 3 494 tis. Eur viažucich sa ku všetkým zoznamom pohľadávok prevedených do mandátnej správy do 31. augusta 2013.

Od 1. januára 2013 do 31. augusta 2013 vydala Sociálna poisťovňa spolu 936 rozhodnutí o *povolení splátok dlžných súm* v celkovom objeme 3 665 tis. Eur. Z toho úspešne ukončených splátkových kalendárov (100 % úhrada) bolo 164 s uhradenou sumou 313 tis. Eur. K zrušeniu splátkových kalendárov z dôvodov ich nedodržania došlo v 325 prípadoch na celkovú sumu 804 tis. Eur. Ku dňu zrušenia rozhodnutia bolo uhradené zo sumy povolenej na splácanie v zmysle schváleného splátkového kalendára 171 tis. Eur. Naďalej aktívnych splátkových kalendárov bolo 447 na celkový objem pohľadávok 2 548 tis. Eur. Z nich bolo od 1. januára 2013 do 31. augusta 2013 uhradených 647 tis. Eur. Prehľad vývoja povolení splátok dlžných súm v roku 2013 je uvedený v prílohe.

Celkový objem pohľadávok na neuhradenom poistnom (ďalej len "pohľadávka") Sociálnej poisťovne evidovaných voči *sledovaným zdravotníckym zariadeniam v pôsobnosti MZ SR a transformovaným zdravotníckym zariadeniam* dosiahol



k 31. augustu 2013 sumu 70 675 tis. Eur. Objem pohľadávok evidovaný k 31. augustu 2013 v porovnaní s objemom pohľadávok k 31. decembru 2012 zaznamenal nárast 21 964 tis. Eur.

Pohľadávky voči *zdravotníckym zariadeniam v pôsobnosti MZ SR* dosiahli k 31. augustu 2013 výšku 43 365 tis. Eur, čo predstavuje 61,4 % z celkového objemu pohľadávok voči všetkým sledovaným zdravotníckym zariadeniam. V porovnaní so stavom k 31. decembru 2012 sa pohľadávky voči týmto zdravotníckym zariadeniam zvýšili o 17 517 tis. Eur. Nárast pohľadávok z titulu neplatenia mesačných odvodov v súčasnosti evidujeme pri 2 zdravotníckych zariadeniach v pôsobnosti MZ SR a to Detskej fakultnej nemocnici s poliklinikou Bratislava a Univerzitnej nemocnici Bratislava.

Voči *transformovaným zdravotníckym zariadeniam* eviduje Sociálna poisťovňa k 31. augustu 2013 pohľadávky vo výške 27 310 tis. Eur, čo predstavuje 38,6 % z celkového objemu pohľadávok voči všetkým sledovaným zdravotníckym zariadeniam. V porovnaní so stavom k 31. decembru 2012 sa pohľadávky voči týmto zdravotníckym zariadeniam zvýšili o 4 447 tis. Eur. Nárast pohľadávok z titulu neplatenia mesačných odvodov v súčasnosti evidujeme pri 5 transformovaných zdravotníckych zariadeniach a to Nemocnici s poliklinikou v Považskej Bystrici, Nemocnici s poliklinikou Dunajská Streda, a.s., Nemocnici s poliklinikou Ilava, n.o., Sanatóriu Tatranská Kotlina, n.o. a Liptovskej nemocnici s poliklinikou MUDr. Ivana Stodolu Liptovský Mikuláš.

Sociálna poisťovňa eviduje k 31. augustu 2013 celkovo 20 sledovaných zdravotníckych zariadení s pohľadávkou, z toho je 5 zdravotníckych zariadení v pôsobnosti MZ SR a 15 je transformovaných zdravotníckych zariadení.

### 3. Výdavky (náklady) Sociálnej poisťovne

Výdavky (náklady) Sociálnej poisťovne v mesiacoch január až august 2013:

v tis. Eur						
Ukazovateľ	Schválený rozpočet na rok 2013	Časový rozpis	Skutočnosť k 31. augustu 2013	% plnenia 3/1	% plnenia 3/2	Rozdiel 3-2
a	1	2	3	4	5	6
Použitie prostriedkov celkom	6 705 243	4 466 808	4 426 576	66,02	99,10	-40 232
v tom:						
základný fond nemocenského poistenia	452 273	308 289	278 664	61,61	90,39	-29 625
základný fond starobného poistenia	4 960 919	3 298 631	3 314 759	66,82	100,49	16 128
základný fond invalidného poistenia	933 662	622 509	601 327	64,41	96,60	-21 182
základný fond úrazového poistenia	45 665	31 254	29 487	64,57	94,35	-1 767
základný fond garančného poistenia	22 528	14 284	11 286	50,10	79,01	-2 998
základný fond poistenia v nezamestnanosti	171 896	114 053	120 133	69,89	105,33	6 080
správny fond	118 300	77 788	70 920	59,95	91,17	-6 868

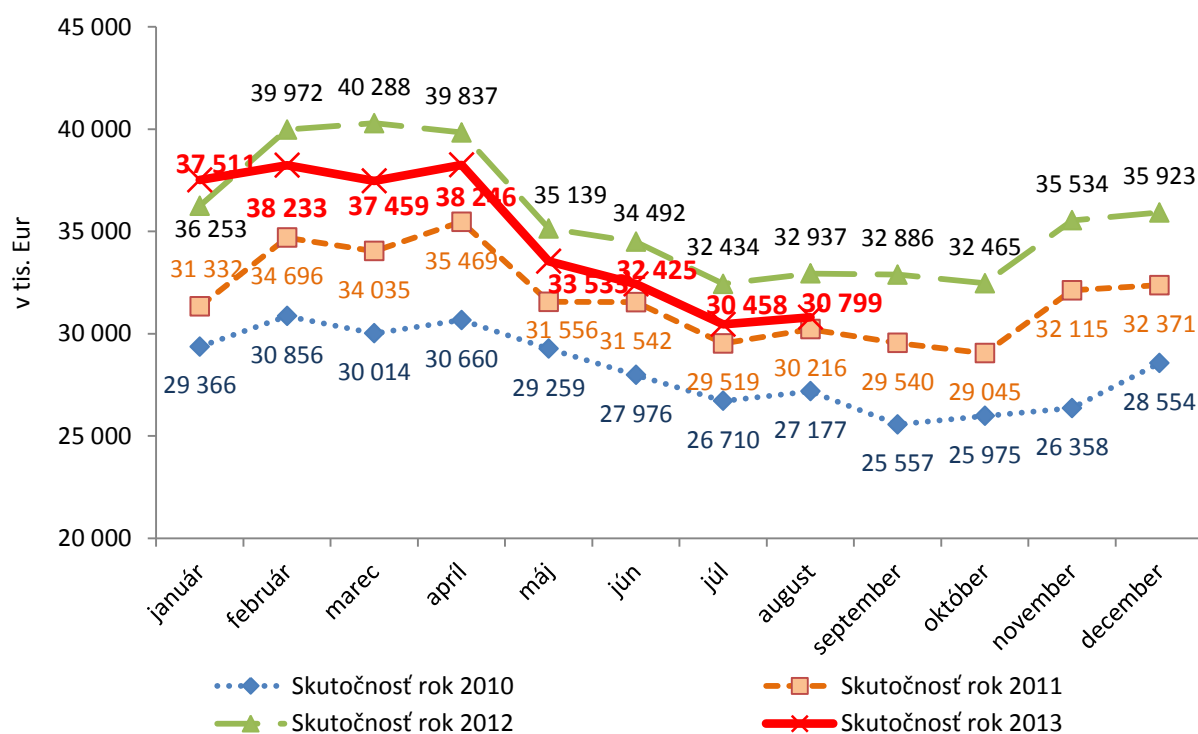
**3.1. Výdavky základného fondu nemocenského poistenia 278 664 tis. Eur,**  
 čo je 61,61 % schváleného rozpočtu na rok 2013 vo výške 452 273 tis. Eur  
 a 90,39 % časového rozpisu vo výške 308 289 tis. Eur.

V mesiacoch január až august 2013 boli výdavky základného fondu nemocenského poistenia v členení na dávky v porovnaní s časovým rozpisom a v porovnaní s rovnakým obdobím roka 2012:

v tis. Eur

Výdavky základného fondu nemocenského poistenia	Časový rozpis	Skutočnosť január až august		Rozdiel		Index v % 3/2
		2012	2013	3-1	3-2	
a	1	2	3	4	5	6
nemocenské	219 322	201 449	186 868	-32 454	-14 581	92,76
ošetrovné	7 754	6 719	6 240	-1 514	-479	92,87
vyrovnávacía dávka	47	39	29	-18	-10	74,36
materské	81 166	83 145	85 527	4 361	2 382	102,86
Celkom	308 289	291 352	278 664	-29 625	-12 688	95,65

Vývoj výdavkov základného fondu nemocenského poistenia v jednotlivých mesiacoch v rokoch 2010 až 2013 bol:



Na výšku výdavkov na nemocenské dávky mal vplyv počet prípadov a priemerná mesačná výška dávky. Vývoj ukazovateľov bol:

➤ priemerný mesačný počet prípadov dávky:

Druh dávky	Schválený rozpočet na rok 2013	Skutočnosť január až august		Rozdiel		Index v % 3/2
		2012	2013	3-1	3-2	
a	1	2	3	4	5	6
nemocenské	116 800	113 342	109 786	-7 014	-3 556	96,86
ošetrovné	11 955	11 434	10 572	-1 383	-862	92,46
vyrovnávacía dávka	92	87	70	-22	-17	80,46
materské	23 990	23 849	24 037	47	188	100,79
Celkom	152 837	148 712	144 465	-8 372	-4 247	97,14

➤ priemerná mesačná výška dávky:

v Eur

Druh dávky	Schválený rozpočet na rok 2013	Skutočnosť január až august		Rozdiel		Index v % 3/2
		2012	2013	3-1	3-2	
a	1	2	3	4	5	6
nemocenské	225	222	214	-11	-8	96,40
ošetrovné	77	74	74	-3	0	100,00
vyrovnávacía dávka	57	57	54	-3	-3	94,74
materské	437	436	445	8	9	102,06

### 3.2. Výdavky z dôchodkového poistenia

čo je 66,44 % schváleného rozpočtu na rok 2013 vo výške a 99,87 % časového rozpisu vo výške

**3 916 086 tis. Eur,**  
5 894 581 tis. Eur,  
3 921 140 tis. Eur,

### Výdavky základného fondu starobného poistenia

čo je 66,82 % schváleného rozpočtu na rok 2013 vo výške a 100,49% časového rozpisu vo výške

**3 314 759 tis. Eur,**  
4 960 919 tis. Eur,  
3 298 631 tis. Eur,

### Výdavky základného fondu invalidného poistenia

čo je 64,41% schváleného rozpočtu na rok 2013 vo výške a 96,60 % časového rozpisu vo výške

**601 327 tis. Eur,**  
933 662 tis. Eur,  
622 509 tis. Eur.

Čerpanie finančných prostriedkov z dôchodkového poistenia bolo nižšie o 5 054 tis. Eur oproti časovému rozpisu.

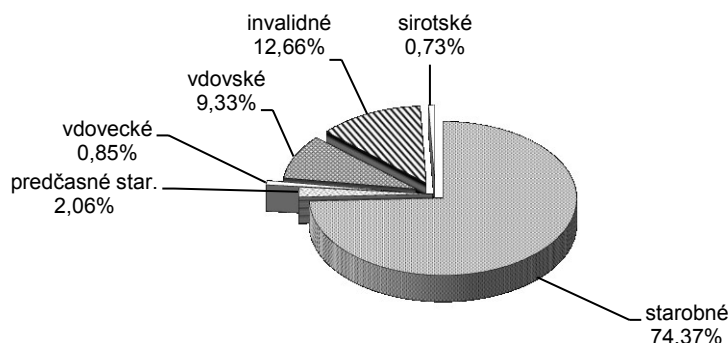
Rozpočtované výdavky boli vyššie v základnom fonde starobného poistenia o 16 128 tis. Eur najmä v dôchodkoch starobných, čo je spôsobené hlavne vyššou priemernou výškou novopriznávaných dôchodkov a nižším počtom zaniknutých dôchodkov ako bolo rozpočtované na rok 2013.

Nižšie ako rozpočtované boli výdavky v základnom fonde invalidného poistenia o 21 182 tis. Eur najmä v dôchodkoch

- invalidných (13 753 tis. Eur), čo je spôsobené hlavne nižším počtom a nižšou priemernou výškou novopriznávaných dôchodkov a vyšším počtom zaniknutých dôchodkov ako bolo rozpočtované na rok 2013,
- vdovských (5 225 tis. Eur) z dôvodu nižšieho počtu novopriznávaných dôchodkov ako bolo rozpočtované,
- sirotských (3 588 tis. Eur) spôsobené zaniknutím dôchodku najmä z dôvodu ukončenia školského roku.

Výška výdavkov na dôchodkové dávky v hodnotenom období zahŕňa aj zvýšenie dôchodkov od 1. januára 2013 v zmysle § 82 zákona č. 461/2003 Z. z. o sociálnom poistení v znení neskorších predpisov (ďalej len „zákon o sociálnom poistení“) pevnou sumou vo výške 121 030 tis. Eur, v ktorej sa zvýšenie od prvého dňa v mesiaci prejavilo v sume 5 597 tis. Eur. Zvýšenie na jeden dôchodok predstavovalo 8,86 Eur (na starobný dôchodok 10,70 Eur, predčasný starobný dôchodok 11,43 Eur a na invalidný dôchodok 7,86 Eur).

Podiel jednotlivých dôchodkových dávok na celkových výdavkoch v percentuálnom vyjadrení je znázornený v grafe:

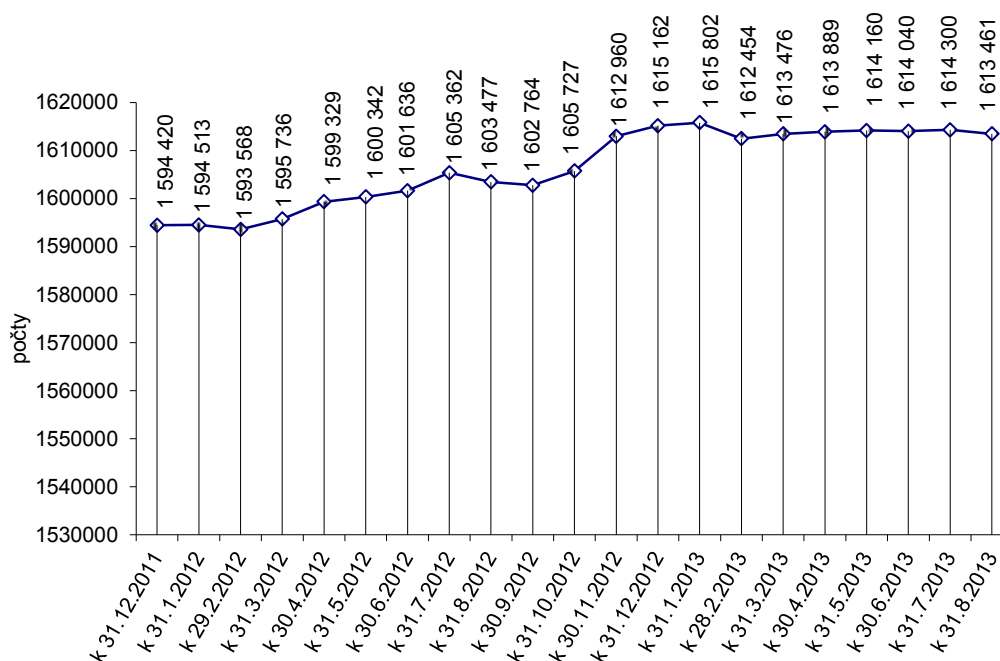


V porovnaní so stavom k 31. decembru 2012 sa v hodnotenom období **znižil** počet vyplácaných dôchodkov o 1 701. **Najväčší pokles bol v starobných dôchodkoch (2 514)**, vdovských dôchodkoch (2 359) a sirotských dôchodkov (2 251). Nárast bol zaznamenaný najmä v invalidných dôchodkoch (3 688).

Prehľad o počte vyplácaných dôchodkov podľa druhu dôchodku k 31. augustu 2013, v porovnaní so stavom k 31. augustu 2012 a k 31. decembru 2012 je v tabuľke:

Druh dôchodku	Stav k			Rozdiel 3-1	Rozdiel 3-2
	31.8.2012	31.12.2012	31.8.2013		
a	1	2	3	4	5
Starobný dôchodok	972 297	980 863	978 349	6 052	-2 514
Predčasný starobný dôchodok	25 731	24 404	24 583	-1 148	179
Invalidný dôchodok	227 162	227 801	231 489	4 327	3 688
Vdovský dôchodok	296 980	297 828	295 469	-1 511	-2 359
Vdovecký dôchodok	38 455	39 049	39 470	1 015	421
Sirotský dôchodok	25 330	26 923	24 672	-658	-2 251
Dôchodky neprevzaté do automat. evidencie	50	52	52	2	0
Dôchodky vyplácané do cudziny	17 472	18 242	19 377	1 905	1 135
Celkom	1 603 477	1 615 162	1 613 461	9 984	-1 701

Vývoj počtu vyplácaných dôchodkov podľa jednotlivých mesiacov roka 2012 a 2013:



Prehľad o priemernej mesačnej výške vyplácaného sólo dôchodku podľa druhu dôchodku k 31. augustu 2013, v porovnaní so stavom k 31. augustu 2012 a k 31. decembru 2012 je v tabuľke:

Druh dôchodku	Výška vyplácaného sólo dôchodku k			v Eur	
	31.8.2012	31.12.2012	31.8.2013	Rozdiel 3-1	Rozdiel 3-2
	a	1	2	3	4
Starobný dôchodok	375,25	375,89	390,04	14,79	14,15
Predčasný starobný dôchodok	374,56	374,51	383,30	8,74	8,79
Invalidný dôchodok	262,01	260,90	265,59	3,58	4,69
Vdovský dôchodok	229,03	229,68	237,24	8,21	7,56
Vdovecký dôchodok	176,03	175,92	183,38	7,35	7,46
Sirotský dôchodok	125,60	128,24	128,30	2,70	0,06

Prehľad o priemernej výške vyplácaných sólo dôchodkov podľa druhu dôchodku a pohlavia k 31. augustu 2013 je uvedený v tabuľke:

Druh dôchodku	v Eur		
	muži	ženy	spolu
	a	1	2
Starobný dôchodok	442,03	345,59	390,04
Predčasný starobný dôchodok	404,20	329,86	383,30
Invalidný dôchodok	290,13	238,01	265,59
Vdovský dôchodok	x	237,24	237,24
Vdovecký dôchodok	183,38	x	183,38
Sirotský dôchodok	122,36	130,48	128,30

Priemerná mesačná výška vyplácaných dôchodkov vzrástla, oproti rovnakému obdobiu minulého roka, najmä v dôsledku realizovaného zvýšenia dôchodkov s účinnosťou od 1. januára 2013.

**3.3. Výdavky základného fondu úrazového poistenia** **29 487 tis. Eur,**  
 čo je 64,57 % schváleného rozpočtu na rok 2013 vo výške **45 665 tis. Eur**  
 a 94,35 % časového rozpisu vo výške **31 254 tis. Eur.**

V uvedenej sume výdavkov sú zahrnuté:

- výdavky na úrazové dávky **27 918 tis. Eur,**
- zúčtovanie dôchodkových dávok **-66 tis. Eur.**
- poistné do základného fondu starobného poistenia a príspevky na SDS platené do základného fondu príspevkov na SDS **1 635 tis. Eur.**

V mesiacoch január až august 2013 boli skutočné výdavky základného fondu úrazového poistenia nižšie v porovnaní s časovým rozpisom o 1 767 tis. Eur a v porovnaní s rovnakým obdobím roka 2012 o 79 tis. Eur.

Najvyšší podiel na vyplatených úrazových dávkach má úrazová renta v sume 15 397 tis. Eur. V mesiacoch január až august 2013 bolo ústredím Sociálnej poisťovne (ďalej len „ústredie“) vyplatených priemerne mesačne 6 686 úrazových rent a 214 pozostalostných úrazových rent spolu v sume 15 615 tis. Eur. Pobočky vyplatili úrazové dávky v sume 12 303 tis. Eur.

**3.4. Výdavky základného fondu garančného poistenia** **11 286 tis. Eur,**  
 čo je 50,10 % schváleného rozpočtu na rok 2013 vo výške **22 525 tis. Eur**  
 a 79,01 % časového rozpisu vo výške **14 284 tis. Eur.**

V uvedenej sume výdavkov sú zahrnuté:

- výdavky na dávku garančného poistenia **3 324 tis. Eur,**

- výdavky na úhradu príspevkov na SDS, ktoré nezaplatil zamestnávateľ do základného fondu príspevkov na SDS do 60 dní odo dňa ich splatnosti 7 962 tis. Eur.

Výdavky základného fondu garančného poistenia boli v mesiacoch január až august 2013 nižšie v porovnaní s časovým rozpisom o 2 998 tis. Eur a v porovnaní s rovnakým obdobím roka 2012 o 11 239 tis. Eur. Výrazný pokles vyplýva z legislatívnej zmeny - zníženie sadzby príspevkov na SDS z 9 % na 4 %.

V sledovanom období roka 2013 bola priemerná mesačná výška dávky garančného poistenia 949 Eur a priemerný mesačný počet prípadov vyplatenej dávky bol 438 prípadov.

**3.5. Výdavky základného fondu poistenia v nezamestnanosti 120 133 tis. Eur,**  
 čo je 69,89 % schváleného rozpočtu na rok 2013 vo výške 171 896 tis. Eur  
 a 105,33 % časového rozpisu vo výške 114 053 tis. Eur.

V uvedenej sume výdavkov sú zahrnuté:

- výdavky na dávku v nezamestnanosti 120 185 tis. Eur,
- refundácia dávky v nezamestnanosti štátom v EÚ 108 tis. Eur,
- zúčtovanie dôchodkových dávok -160 tis. Eur.

V porovnaní s časovým rozpisom boli výdavky základného fondu poistenia v nezamestnanosti vyššie o 6 080 tis. Eur. V porovnaní s rovnakým obdobím roka 2012 boli výdavky základného fondu poistenia v nezamestnanosti vyššie o 3 659 tis. Eur (index 103,14 %).

V mesiacoch január až august 2013 bola priemerná mesačná výška dávky v nezamestnanosti na jedného poberateľa 356 Eur a priemerný mesačný počet poberateľov vyplatenej dávky bol 42 221.

### 3.6. Výdavky (náklady) správneho fondu

V rozpočte výdavkov (nákladov) správneho fondu v roku 2013 sa predpokladá použitie prostriedkov správneho fondu v sume **118 300 tis. Eur.**

Použitie finančných prostriedkov správneho fondu za obdobie január až august 2013 je uvedené v nasledujúcom prehľade:

v tis. Eur

Ukazovateľ	Rozpis rozpočtu na rok 2013	Rozpis rozpočtu po úpravách k 31.8.2013	Skutočnosť za obdobie január až august 2013	% plnenia (3/2)
a	1	2	3	4
<b>Bežné výdavky</b>	<b>112 907</b>	<b>113 154</b>	<b>67 633</b>	<b>59,77</b>
v tom :				
- mzdy	52 881	52 881	31 043	58,70
- poisťné a príspevok do poisťovní	20 508	20 508	11 857	57,82
- tovary a služby	38 624	38 862	24 282	62,48
- bežné transfery	894	903	451	49,94
<b>Kapitálové výdavky</b>	<b>5 393</b>	<b>5 146</b>	<b>3 287</b>	<b>63,87</b>
v tom :				
- všeobecné investície	1 510	1 373	164	11,94
- výdavky na informačno-komunikačné technológie	3 883	3 773	3 123	82,77
<b>Spolu použitie správneho fondu</b>	<b>118 300</b>	<b>118 300</b>	<b>70 920</b>	<b>59,95</b>

### 3.6.1 Bežné výdavky (náklady)

Vynaložené finančné prostriedky správneho fondu súvisiace s krytím **bežných výdavkov (nákladov)** boli v sume : **67 633 tis. Eur,**

v tom:

- ústredie 30 251 tis. Eur,
- pobočky 37 382 tis. Eur.

Podiel bežných výdavkov (nákladov) v sume 67 633 tis. Eur na celkových použitých prostriedkoch správneho fondu 70 920 tis. Eur za obdobie január až august 2013 je **95,37 %**.

v tis. Eur

Ukazovateľ	Ústredie, skutočnosť za obdobie január až august 2013	Pobočky, skutočnosť za obdobie január až august 2013	Spolu skutočnosť za obdobie január až august 2013	Podiel v %
a	1	2	3	4
Bežné výdavky (náklady)	30 251	37 382	67 633	95,37
Kapitálové výdavky	3 287	-	3 287	4,63
<b>Správny fond spolu</b>	<b>33 538</b>	<b>37 382</b>	<b>70 920</b>	<b>100,00</b>

Na celkovom plnení rozpočtu správneho fondu za obdobie január až august 2013 sa podieľali **osobné náklady vo výške 44 885 tis. Eur**, z toho mzdové prostriedky, poisťné a príspevok do poisťovní podľa organizačných zložiek Sociálnej poisťovne boli nasledovné:

v tis. Eur

Ukazovateľ	Rozpis rozpočtu na rok 2013	Rozpis rozpočtu po úpravách k 31. 8. 2013	Skutočnosť za obdobie január až august 2013	% plnenia (3/2)
a	1	2	3	4
<b>Mzdové prostriedky spolu</b>	<b>52 881</b>	<b>52 881</b>	<b>31 043</b>	<b>58,70</b>
v tom : - ústredie	18 475	18 192	9 525	52,36
- pobočky	34 406	34 689	21 518	62,03
<b>Poisťné a príspevok do poisťovní</b>	<b>20 508</b>	<b>20 508</b>	<b>11 857</b>	<b>57,82</b>
v tom : - ústredie	7 234	7 112	3 697	52,00
- pobočky	13 274	13 396	8 160	60,91

Finančné prostriedky rozpočtované na krytie výdavkov (nákladov) správneho fondu ústredia a pobočiek spolu v upravenom rozpise rozpočtu na tovary a služby v celkovej sume 38 862 tis. Eur, boli za obdobie január až august 2013 čerpané vo výške 24 282 tis. Eur, čo je plnenie ročného rozpočtu na 62,48 %.

Finančné prostriedky rozpočtované na krytie výdavkov (nákladov) správneho fondu ústredia a pobočiek spolu v upravenom rozpise rozpočtu na bežné transfery v celkovej sume 903 tis. Eur, boli za obdobie január až august 2013 čerpané vo výške 451 tis. Eur, čo je plnenie ročného rozpočtu na 49,94 %.

Podľa vybraných **nákladových položiek** analytického členenia bolo použitie správneho fondu takéto:

v tis. Eur

Ukazovateľ	Rozpis rozpočtu na rok 2013	Rozpis rozpočtu po úpravách k 31. augustu 2013	Skutočnosť za obdobie január až august 2013	% plnenia (3/2)
a	1	2	3	4
- spotrebované nákupy	4 058	4 089	2 409	58,91
- služby	28 685	28 915	18 493	63,96
- osobné náklady	76 818	76 806	44 885	58,44
- dane a poplatky	362	374	241	64,44
- ostatné náklady	2 984	2 970	1 605	54,04

### 3.6.2. Kapitálové výdavky

Vynaložené finančné prostriedky správneho fondu súvisiace s krytím kapitálových výdavkov za obdobie január až august boli v sume 3 287 tis. Eur  
 čo z rozpisu rozpočtu na rok 2013 5 146 tis. Eur,  
 je plnenie na 63,87 %.

V kategórii kapitálových výdavkov boli čerpané finančné prostriedky nasledovne:

- na podpoložke nákup softvéru vo výške 862 tis. Eur,
- na podpoložke nákup výpočtovej techniky vo výške 1 668 tis. Eur,
- na podpoložke nákup telekomunikačnej techniky vo výške 594 tis. Eur,
- na podpoložke nákup prevádzkových strojov, prístrojov vo výške 5 tis. Eur,
- na podpoložke nákup špeciálnych strojov, prístrojov vo výške 12 tis. Eur,
- na položke prípravná a projektová dokumentácia vo výške 5 tis. Eur.
- na položke realizácia stavieb a ich technické zhodnotenie vo výške 141 tis. Eur.

## 4. Výdavky na dávky, ktoré hradí štát

Na výplatu dávok, ktoré uhrádza štát podľa § 168a a § 285 písm. a) až m) zákona o sociálnom poistení, poukázalo MPSVR SR Sociálnej poisťovni v hodnotenom období finančné prostriedky v sume 32 521 tis. Eur.  
 Tieto dávky boli vyplatené v sume 33 689 tis. Eur,  
 čo zo schváleného rozpočtu na rok 2013 v sume 49 151 tis. Eur  
 predstavuje plnenie na 68,54 %.

Súčasťou dávok, ktoré hradí štát sú tiež výdavky na vianočný príspevok a náklady spojené s jeho výplatou, ktoré boli v hodnotenom období vyplatené v sume 1 109 tis. Eur a výdavky na príplatok k dôchodku politickým väzňom a náklady spojené s jeho výplatou, ktoré predstavovali sumu 1 874 tis. Eur.

Z rozdielu príjmov a výdavkov v hodnotenom období vyplýva pohľadávka Sociálnej poisťovne voči MPSVR SR v sume 1 168 tis. Eur. V zmysle Zmluvy o poukazovaní rozpočtových prostriedkov, ktoré poskytuje štát na úhradu nákladov na plnenia podľa § 168a a § 285 ods. písm. a) až m) zákona o sociálnom poistení a o ich zúčtovaní bude pohľadávka vysporiadaná pri poukazovaní zálohy na nasledujúci mesiac.

Od 1. septembra 2009 vypláca Sociálna poisťovňa ďalšiu dávku, ktorú uhrádza štát. Ide o príspevok účastníkom národného boja za oslobodenie a vdovám a vdovcom po týchto osobách (ďalej len „príspevok“) podľa § 285 písm. n) zákona o sociálnom poistení v znení zákona č. 285/2009 Z. z o poskytovaní príspevku účastníkom národného boja za oslobodenie a vdovám a vdovcom po týchto osobách a o zmene



a doplnení niektorých zákonov. Finančné prostriedky poukazuje Sociálnej poisťovni Ministerstvo obrany Slovenskej republiky (MO SR) v mesačnej periodicite na základe vyčíslenia sumy, ktorá bola vyplatená na príspevok a na úhradu výdavkov spojených s jeho výplatom.

Výdavky na príspevok a na úhradu výdavkov spojených s jeho výplatom boli v hodnotenom období vyčíslené v sume 1 054 tis. Eur. MO SR Sociálnej poisťovni poukázalo finančné prostriedky na výdavky, ktoré sa viažu k hodnotenému obdobiu roka 2013 v sume 928 tis. Eur. Závazok MO SR voči Sociálnej poisťovni v sume 126 tis. Eur bude vyrovnaný v nasledujúcom období.

## 5. Záver

Z porovnania skutočných príjmov a výdavkov Sociálnej poisťovne k 31. augustu 2013 vyplývajú bilančné rozdiely v hospodárení Sociálnej poisťovne podľa jednotlivých fondov:

v tis. Eur				
Fond	Bilančný rozdiel v bežnom roku	Prevod zostatku z roku 2012	Krytie deficitu v dôchodkovom poistení	Bilančný rozdiel k 31. augustu 2013
Základný fond nemocenského poistenia	25 958	43 253	0	69 211
Základný fond starobného poistenia	-799 728	247 819	600 000	48 091
Základný fond invalidného poistenia	66 709	101 789	-120 000	48 498
Základný fond úrazového poistenia	57 190	22 804	0	79 994
Základný fond garančného poistenia	17 068	12 925	0	29 993
Základný fond poistenia v nezamestnanosti	78 842	36 579	0	115 421
Rezervný fond solidarity	528 469	11 891	-480 000	60 360
Správny fond	22 193	54 578	0	76 771
Spolu	-3 299	531 638	0	528 339

Hospodárenie Sociálnej poisťovne v sledovanom období skončilo s bilančným rozdielom 528 339 tis. Eur, čo je o 31 342 tis. Eur menej, ako sa predpokladalo v časovom rozpise.

X X X

### Informácia o príspevkoch na SDS v mesiacoch január až august 2013

Sociálna poisťovňa vybrala príspevky na SDS vo výške 272 230 tis. Eur,  
čo je 67,64 % v roku 2013 predpokladanej sumy 402 459 tis. Eur.

DSS boli za EAO postúpené príspevky na SDS v sume 254 153 tis. Eur,  
čo je 68,19 % v roku 2013 predpokladanej sumy 372 692 tis. Eur.

V tom príspevky na SDS za:

- zamestnancov 237 896 tis. Eur,  
- SZČO 15 512 tis. Eur,  
- DPO 745 tis. Eur.

Príspevky na SDS uhradené zo základného fondu garančného poistenia boli postúpené v sume 7 962 tis. Eur.

Príspevky na SDS za sporiteľov štátu boli postúpené v sume 17 219 tis. Eur,  
čo je 60,36 % v roku 2013 predpokladanej sumy 28 526 tis. Eur.

Sociálna poisťovňa postúpila príspevky na SDS za sporiteľov, ktorí sa stali poberateľmi úrazovej renty a doplatky za poberateľov invalidného dôchodku (za predchádzajúce obdobia) v sume 100 tis. Eur.

Zo správneho fondu bolo za hodnotené obdobie zaplatené penále v sume 32 tis. Eur.

V mesiacoch január až august 2013 boli postúpené príspevky na SDS v celkovej sume 279 466 tis. Eur, čo je v porovnaní s rovnakým obdobím roka 2012 (594 778 tis. Eur) menej o 315 312 tis. Eur. Výrazný pokles vyplýva z legislatívnych zmien, ktoré upravujú zníženie sadzby príspevkov na SDS z 9 % na 4 %.

K 31. augustu 2013 evidovala Sociálna poisťovňa 1 443 897 sporiteľov, čo je od začiatku tohto roka úbytok 18 619 sporiteľov. Prehľad o štruktúre sporiteľov vyjadruje nasledovná tabuľka:

1.	zamestnanci	936 935
2.	SZČO	120 220
3.	dobrovoľne dôchodkovo poistené osoby	6 735
4.	sporitelia, za ktorých platí príspevky na SDS štát	124 067
	v tom:	
	a) osoba starajúca sa o dieťa do 6 rokov veku	105 866
	b) osoba, ktorá sa stará o dieťa s nepriaznivým zdravotným stavom do 18 rokov veku	1 221
	c) osoba poberajúca peňažný príspevok za opatrovanie	5 822
	d) osoba, ktorá vykonáva osobnú asistenciu fyzickej osoby s ťažkým zdravotným postihnutím	249
	e) osoba, ktorej sa poskytuje materské	10 909
5.	sporitelia, za ktorých platí príspevky na SDS Sociálna poisťovňa	799
6.	bez účasti na SDS	255 141

Na základe § 123ac zákona č. 43/2004 Z. z. o starobnom dôchodkovom sporení, v znení zákona č. 252/2012 Z. z. s účinnosťou od 1. septembra 2012 Sociálna poisťovňa spracovala písomné oznámenia 89 671 sporiteľov, ktorých prejavom vôle bolo, aby im zaniklo právne postavenie sporiteľa. Za vystupujúcich sporiteľov bola za obdobie od 1. septembra 2012 do 31. augusta 2013 z DSS poukázaná na účet Sociálnej poisťovne suma 283 966 tis. Eur.

V súlade s § 123ad zákona č. 43/2004 Z. z. o starobnom dôchodkovom sporení, v znení zákona č. 252/2012 Z. z. s účinnosťou od 1. septembra 2012 spracovala Sociálna poisťovňa 16 384 žiadostí o uzatvorenie zmluvy o starobnom dôchodkovom sporení.

Od roku 2005 do 31. augusta 2013 evidovala Sociálna poisťovňa 240 798 žiadostí o prestup do inej DSS. Z nich bolo realizovaných 195 739 prestupov. Od začiatku tohto roka bolo zrealizovaných 10 655 prestupov.

X X X

### **Očakávané výsledky hospodárenia Sociálnej poisťovne v roku 2013**

Očakávaná skutočnosť za rok 2013 zohľadňuje skutočné výsledky hospodárenia Sociálnej poisťovne v roku 2012 a v mesiacoch január až august 2013 a predpoklad ich vývoja do konca roka 2013, vplyv makroekonomických ukazovateľov zverejnených Inštitútom finančnej politiky Ministerstva financií Slovenskej republiky 16. septembra 2013 a Ministerstvom financií Slovenskej republiky navrhované limity príjmov a výdavkov Sociálnej poisťovne.

**Príjmy Sociálnej poisťovne sa v roku 2013 očakávajú:**

v tis. Eur

Ukazovateľ	Rok 2013		Rozdiel 2-1
	Schválený rozpočet	Očakávaná skutočnosť	
a	1	2	3
Zdroje celkom	7 261 826	7 188 015	-73 811
v tom:			
prevod z minulých rokov	549 312	531 638	-17 674
príjmy v bežnom roku	6 712 514	6 656 377	-56 137
v tom:			0
a) príjmy z bežného poistného od EAO	5 278 842	5 190 684	-88 158
b) príjmy z poistného od štátu	233 504	234 410	906
c) príjmy od Sociálnej poisťovne	2 000	2 000	0
d) príjmy zo sankcií	4 445	14 916	10 471
e) príjmy z dlžného poistného	230 058	228 211	-1 847
f) ostatné príjmy	703 593	733 628	30 035
z toho príjmy zo ŠR SR	689 099	714 496	25 397
g) príjmy z otvorenia II. piliera	229 138	239 727	10 589
h) príspevky na SDS zaplatené zamestnávateľom po uplynutí 60 dní	29 854	11 766	-18 088
i) príjmy správneho fondu z príspevkov na SDS (EAO)	1 009	965	-44
j) príjmy správneho fondu z príspevkov na SDS (štát)	71	70	-1

Na základe aktuálneho vývoja makroekonomických ukazovateľov a skutočného plnenia príjmovej časti rozpočtu v mesiacoch január až august 2013 sa očakáva nižšie plnenie rozpočtu príjmov z bežného poistného od EAO v roku 2013 o 88 158 tis. Eur a o 1 847 tis. Eur z dlžného poistného. V očakávanej skutočnosti príjmov z dlžného poistného je zapracované plánované oddĺženie zdravotníckych zariadení vo výške 9 mil. Eur. Výber od EAO vrátane príspevkov na SDS sa v roku 2013 očakáva o 97 045 tis. Eur nižší, ako bolo rozpočtované.

**Výdavky (náklady) Sociálnej poisťovne v roku 2013 sa predpokladajú:**

v tis. Eur

Ukazovateľ	Rok 2013		Rozdiel 2-1
	Schválený rozpočet	Očakávaná skutočnosť	
a	1	2	3
Použitie prostriedkov celkom	6 705 243	6 688 515	-16 728
v tom:			
základný fond nemocenského poistenia	452 273	422 843	-29 430
základný fond starobného poistenia	4 960 919	4 986 221	25 302
základný fond invalidného poistenia	933 662	909 206	-24 456
základný fond úrazového poistenia, v tom:	45 665	44 209	-1 456
- výdavky na úrazové dávky	43 430	41 974	-1 456
- úhrada poistného na starobné poistenie a príspevkov na SDS za poberateľov úrazovej renty	2 235	2 235	0
základný fond garančného poistenia, v tom:	22 528	18 596	-3 932
- výdavky na dávku garančného poistenia	7 871	5 745	-2 126
- úhrada príspevkov na SDS nezaplatených zamestnávateľom do základného fondu príspevkov na SDS	14 657	12 851	-1 806
základný fond poistenia v nezamestnanosti	171 896	181 440	9 544
správny fond	118 300	126 000	7 700

**V roku 2013 sa očakávajú celkovo nižšie výdavky (náklady) Sociálnej poisťovne o 16 728 tis. Eur** oproti schválenému rozpočtu na rok 2013;

➤ V základnom fonde nemocenského poistenia sa predpokladajú nižšie výdavky o 29 430 tis. Eur najmä z dôvodu nižšieho priemerného mesačného počtu prípadov vyplatených dávok oproti údajom zapracovaným v rozpočte na rok 2013.

➤ V základnom fonde starobného poistenia sa predpokladajú vyššie výdavky o 25 302 tis. Eur najmä z dôvodu vyššej priemernej výšky priznávaných starobných dôchodkov a nižšieho počtu zaniknutých dôchodkov v porovnaní z rozpočtom na rok 2013.

➤ V základnom fonde invalidného poistenia sa očakávajú nižšie výdavky o 24 456 tis. Eur z dôvodu nižšieho počtu a nižšej priemernej výšky novopriznávaných dôchodkov a vyšším počtom zaniknutých dôchodkov.

➤ Vyššie výdavky sa očakávajú v základnom fonde poistenia v nezamestnanosti o 9 544 tis. Eur z dôvodu vyššej priemernej výšky dávky na jedného poberateľa oproti skutočnosti roku 2012 a rozpočtu na rok 2013.

## Záver

Z hľadiska **celkového hospodárenia Sociálnej poisťovne** (vrátane prevodu prostriedkov z minulých rokov) je možné očakávať k 31. 12. 2013 v jednotlivých fondoch výsledky:

v tis. Eur

Fond	Bilančný rozdiel k 31. 12. 2013		Rozdiel 2-1
	Schválený rozpočet	Očakávaná skutočnosť	
a	1	2	3
Základný fond nemocenského poistenia	35 000	35 000	0
Základný fond starobného poistenia	265 081	283 263	18 182
Základný fond invalidného poistenia	145 173	80 000	-65 173
Základný fond úrazového poistenia	5 000	5 000	0
Základný fond garančného poistenia	5 000	5 000	0
Základný fond poistenia v nezamestnanosti	20 000	20 000	0
Rezervný fond solidarity	0	0	0
Správny fond	81 329	71 237	-10 092
Spolu	556 583	499 500	-57 083

**Hospodárenie Sociálnej poisťovne v roku 2013 by malo skončiť bilančným rozdielom 499 500 tis. Eur.**

Hospodárenie Sociálnej poisťovne bude v roku 2013 ovplyvňovať deficitné hospodárenie v dôchodkovom poistení. Deficit bude Sociálna poisťovňa vykrývať v zmysle § 167 ods. 1 zákona o sociálnom poistení z rezervného fondu solidarity a z vnútorných zdrojov v zmysle § 293bz zákona o sociálnom poistení.

Do príjmov Sociálnej poisťovne bol zapracovaný transfer zo ŠR SR v sume 714 496 tis. Eur. Výška transferu zo ŠR SR zohľadňuje nevyhnutnú technickú rezervu finančných prostriedkov pre zachovanie platobnej schopnosti Sociálnej poisťovne v zmysle § 157 ods. 4 zákona o sociálnom poistení.

X X X

Sociálna poisťovňa očakáva, že **v roku 2013 postúpi príspevky na SDS** dôchodkovým správcovským spoločnostiam v sume **414 424 tis. Eur.**