

Materiál predkladaný na 2/14 zasadnutie  
Dozornej rady Sociálnej poisťovne  
konané dňa 15. apríla 2014

## 6

### SPRÁVA O HOSPODÁRENÍ SOCIÁLNEJ POISŤOVNE V MESIACOCH JANUÁR A FEBRUÁR 2014

**Dôvod predloženia:**

plnenie uznesenia DR SP  
č. 13/16/I./2. z 31.1.2006

**Materiál obsahuje:**

1. Návrh uznesenia Dozornej rady Sociálnej poisťovne
2. Predkladaciu správu
3. Správu o hospodárení Sociálnej poisťovne v mesiacoch január a február 2014

**Materiál predkladá:**

Ing. Dušan Muňko  
generálny riaditeľ Sociálnej poisťovne

**Návrh uznesenia**  
**Dozornej rady Sociálnej poisťovne**

**Dozorná rada Sociálnej poisťovne**

**berie na vedomie**

správu o hospodárení Sociálnej poisťovne v mesiacoch január a február 2014.

## **Predkladacia správa**

Správa o hospodárení Sociálnej poisťovne v mesiacoch január a február 2014 sa predkladá na 2/14 zasadnutie Dozornej rady Sociálnej poisťovne v nadväznosti na plnenie uznesenia Dozornej rady Sociálnej poisťovne č. 13/16/I./2. z 31. 1. 2006.

## **Správa o hospodárení Sociálnej poisťovne v mesiacoch január a február 2014**

Návrh rozpočtu Sociálnej poisťovne na rok 2014 schválila Národná rada Slovenskej republiky (NR SR) uznesením č. 961 zo 17. decembra 2013.

Schválený rozpočet Sociálnej poisťovne na rok 2014 (ďalej len „schválený rozpočet na rok 2014“) je zostavený v podmienkach zákona č. 461/2003 Z. z. o sociálnom poistení v znení neskorších predpisov a o zmene a doplnení niektorých zákonov (ďalej len „zákon o sociálnom poistení“) účinných k termínu spracovávania návrhu rozpočtu. Zohľadňuje skutočné výsledky hospodárenia Sociálnej poisťovne v roku 2012 a v mesiacoch január až august 2013 a predpoklad ich vývoja do konca roka 2013, vplyv makroekonomických ukazovateľov zverejnených Inštitútom finančnej politiky Ministerstva financií Slovenskej republiky (IFP MF SR) 16. 9. 2013 a MF SR navrhované limity príjmov a výdavkov Sociálnej poisťovne.

Do príjmov Sociálnej poisťovne bol zapracovaný transfer zo štátneho rozpočtu Slovenskej republiky (ŠR SR) v sume 1 061 960 tis. Eur. Výška transferu zo ŠR SR zohľadňuje nevyhnutnú technickú rezervu finančných prostriedkov pre zachovanie platobnej schopnosti Sociálnej poisťovne v zmysle § 157 ods. 4 zákona o sociálnom poistení.

Pri tvorbe správneho fondu sa vychádzalo zo zákonom stanovenej tvorby správneho fondu najviac vo výške 2,4 % z príjmov z poistného, 0,25 % z príspevkov na starobné dôchodkové sporenie (SDS) a ďalších ustanovených príjmov v § 168 ods. 2 zákona o sociálnom poistení.

Nadväzne na schválenie rozpočtu na rok 2014 v NR SR vykonala sekcia ekonomiky v súlade s článkom 5 Pravidiel financovania a hospodárenia Sociálnej poisťovne rozpis rozpočtu na rok 2014 podľa rozpočtovej klasifikácie, podľa období a podľa organizačných zložiek Sociálnej poisťovne. Rozpis rozpočtu Sociálnej poisťovne na rok 2014 schválil generálny riaditeľ Sociálnej poisťovne v mesiaci február 2014.

Príjmy Sociálnej poisťovne v mesiacoch január a február 2014 (bez prevodu z minulých rokov) dosiahli výšku 1 129 167 tis. Eur, čo je 16,30 %-né plnenie schváleného rozpočtu na rok 2014 a 101,59 %-né plnenie časového rozpisu rozpočtu na január a február 2014 (ďalej len „časový rozpis“).

V príjmoch je zahrnutých 173 142 tis. Eur zo ŠR SR na krytie deficitu v dôsledku zavedenia II. piliera a ako finančná výpomoc z dôvodu platobnej neschopnosti základného fondu starobného poistenia, v zmysle § 157 ods. 4 zákona o sociálnom poistení.

Zdroje Sociálnej poisťovne, vrátane prevodu prostriedkov z minulého roka (v súlade s návrhom účtovnej závierky Sociálnej poisťovne za rok 2013), v hodnotenom období predstavovali 1 650 742 tis. Eur.

Výdavky (náklady) Sociálnej poisťovne v mesiacoch január a február 2014 dosiahli výšku 1 148 363 tis. Eur, čo je 16,65 %-né plnenie schváleného rozpočtu na rok 2014 a 98,58 %-né plnenie časového rozpisu.

Z porovnania príjmov a výdavkov vyplýva bilančný rozdiel v bežnom roku v sume -19 196 tis. Eur. Hospodárenie Sociálnej poisťovne k 28. februáru 2014 (vrátane prevodu z minulých rokov) skončilo bilančným rozdielom 502 379 tis. Eur.

Dôchodkovým správcovským spoločnostiam (DSS) boli postúpené príspevky na SDS vo výške 78 467 tis. Eur

Prehľady o vývoji príjmov, výdavkov a počtoch zamestnancov Sociálnej poisťovne k 28. februáru 2014 sú v prílohách – ústredie Sociálnej poisťovne, pobočky Sociálnej poisťovne a zamestnanci Sociálnej poisťovne.

**1. Príjmy Sociálnej poisťovne**, t. j. finančné prostriedky z poistného, pokút a penále a ostatné príjmy, vrátane finančných prostriedkov zo ŠR SR, v mesiacoch január a február 2014 predstavovali **1 129 167 tis. Eur**, čo je 16,30 %-né plnenie schváleného rozpočtu na rok 2014 v sume **6 927 884 tis. Eur** a 101,59 %-né plnenie časového rozpisu vo výške **1 111 496 tis. Eur**.

Štruktúra skutočných príjmov Sociálnej poisťovne a ich porovnanie s časovým rozpisom:

v tis. Eur

Ukazovateľ	Časový rozpis	Skutočnosť za január a február 2014	Rozdiel 2-1	% plnenia 2/1
a	1	2	3	4
Príjmy celkom	1 111 496	1 129 167	17 671	101,59
v tom:				
príjmy z bežného poistného od EAO	853 792	863 994	10 202	101,19
príjmy z dlžného poistného	38 723	45 604	6 881	117,77
príjmy zo sankcií	2 372	2 380	8	100,34
príjmy z poistného od štátu vrátane 0,25 % z príspevkov na SDS	38 724	39 334	610	101,58
príjmy od Sociálnej poisťovne	330	399	69	120,91
ostatné príjmy	175 521	176 591	1 070	100,61
z toho príjmy zo ŠR SR	173 142	173 142	0	100,00
príspevky na SDS zaplatené zamestnávateľom po uplynutí 60 dní	1 861	672	-1 189	36,11
príjmy správneho fondu z príspevkov na SDS (EAO) a z otvorenia II. piliera (1,9 %)	173	184	11	106,36
príjmy z otvorenia II. piliera	0	9	9	.

**V absolútnom vyjadrení je plnenie príjmov celkom oproti časovému rozpisu vyššie o 17 671 tis. Eur.** Plnenie príjmov od EAO z bežného poistného je, v porovnaní s časovým rozpisom, **vyššie o 10 202 tis. Eur.** Plnenie príjmov z dlžného poistného je v porovnaní s časovým rozpisom **vyššie o 6 881 tis. Eur.** K 28. februáru 2014 boli na účet Sociálnej poisťovne poukázané finančné prostriedky z dočasného otvorenia II. piliera vo výške 9 tis. Eur.

Transfer finančných prostriedkov zo ŠR SR, ktorý je určený na krytie deficitu vzniknutého v dôsledku zavedenia II. piliera a ako finančná výpomoc z dôvodu platobnej neschopnosti základného fondu starobného poistenia, v zmysle § 157 ods. 4 zákona o sociálnom poistení, bol Sociálnej poisťovni poskytnutý prostredníctvom výdavkového účtu MF SR vo výške 173 142 tis. Eur.

V príjmoch od EAO sú zahrnuté príjmy z poistného od zamestnancov, zamestnávateľov, samostatne zárobkovo činných osôb a dobrovoľne poistených osôb.

Podľa jednotlivých druhov poistenia boli príjmy z bežného poistného od EAO v mesiacoch január a február 2014 nasledovné:

v tis. Eur

Príjmy z bežného poistného od EAO	Časový rozpis	Skutočnosť	Rozdiel 2-1	% plnenia 2/1
a	1	2	3	4
Nemocenské poistenie	74 659	77 881	3 222	104,32
Starobné poistenie	422 392	420 694	-1 698	99,60
Invalidné poistenie	154 153	158 452	4 299	102,79
Úrazové poistenie	21 597	22 072	475	102,20
Garančné poistenie	5 388	5 226	-162	96,99
Poistenie v nezamestnanosti	47 096	49 139	2 043	104,34
Rezervný fond solidarity	128 507	130 530	2 023	101,57
Spolu	853 792	863 994	10 202	101,19

Počty SZČO platiacich v mesiacoch január a február 2014 na sociálne poistenie z minimálneho vymeriavacieho základu v triedení podľa jednotlivých druhov poistenia sú:

Fond	počet samostatne zárobkovo činných osôb	%-ny podiel z celkového počtu samostatne zárobkovo činných osôb
Základný fond nemocenského poistenia	164 660	83,24%
Základný fond starobného poistenia	164 661	83,24%
Základný fond invalidného poistenia	156 431	83,66%
Rezervný fond solidarity	164 687	83,23%

**Ukazovateľ úspešnosti výberu poistného a príspevkov na SDS** (ďalej len "úspešnosť výberu poistného") vyjadruje platobnú disciplínu odvádzateľov (právnických a fyzických osôb) voči Sociálnej poisťovni, ako aj úroveň vzájomnej komunikácie odvádzateľov poistného a pobočiek Sociálnej poisťovne (ďalej len „pobočky“), vrátane kvality práce pobočiek s pohľadávkami súvisiacimi s nezaplateným poistným. **Ukazovateľ úspešnosti výberu poistného** je stanovený ako pomer uhradeného predpísaného poistného a príspevkov na SDS, pokút a penále a ich predpisu. V mesiacoch január a február 2014 je jeho hodnota **94,23 %**.

**1.1. Poistné štátu** (vrátane príjmov správneho fondu vo výške 0,25 % z príspevkov na SDS za sporiteľov štátu) bolo vo výške **39 334 tis. Eur**, čo je 16,30 %-né plnenie schváleného rozpočtu na rok 2014 vo výške 241 278 tis. Eur a 101,58 %-né plnenie časového rozpisu vo výške 38 724 tis. Eur.

Plnenie rozpočtu v tis. Eur:

Príjmy	Časový rozpis	Skutočnosť	Rozdiel 2-1	% plnenia 2/1
a	1	2	3	4
Starobné poistenie	25 427	26 020	593	102,33
Invalidné poistenie	9 965	9 977	12	100,12
Rezervný fond solidarity	3 321	3 327	6	100,18
Príjmy správneho fondu z príspevkov na SDS za poistencov štátu	11	10	-1	90,91
Spolu	38 724	39 334	610	101,58

Príjmy z poistného plateného štátom predstavujú finančné prostriedky, ktoré v hodnotenom období poukázalo Ministerstvo práce, sociálnych vecí a rodiny SR (MPSVR SR), znížené o príspevky na SDS, ktoré Sociálna poisťovňa poukázala na príslušné účty DSS.

**1.2. Sociálna poisťovňa** zaplatila poistné v sume **399 tis. Eur,**  
 čo je 19,95 % - né plnenie schváleného rozpočtu na rok 2014 v sume 2 000 tis. Eur  
 a 120,91 % - né plnenie časového rozpisu v sume 330 tis. Eur.

Uvedená suma predstavuje poistné uhradené zo základného fondu úrazového poistenia do základného fondu starobného poistenia.

**1.3. Ostatné príjmy** (vrátane prostriedkov zo ŠR SR) dosiahli **176 591 tis. Eur**  
 výšku  
 čo je 16,40 %- né plnenie schváleného rozpočtu na rok 2014  
 vo výške 1 076 831 tis. Eur  
 a 100,61 %- né plnenie časového rozpisu vo výške 175 521 tis. Eur.

Na celkovej výške ostatných príjmov sa, okrem príjmov zo ŠR SR vo výške 173 142 tis. Eur, podieľajú:

- príjmy z úrokov na bežných účtoch a termínovaných vkladoch 60 tis. Eur,
- príjmy z majetku Sociálnej poisťovne (najmä z prenájmu) 362 tis. Eur,
- príjmy z úhrad preplatkov na dávkach a regresných náhrad 1 108 tis. Eur,
- príjmy z úhrad preplatkov na zaniknutých dôchodkoch 34 tis. Eur,
- príjmy z úhrad poistného bez právneho titulu 200 tis. Eur,
- príjmy z pokút za porušovanie povinností 12 tis. Eur
- príjmy z úhrad administratívnych preplatkov a iné 1 672 tis. Eur.

Okrem príjmov zo ŠR SR boli ostatné príjmy pripisované do jednotlivých fondov podľa vecnej príslušnosti. Úroky z bežných účtov pobočiek sa rozdelili do fondov percentuálne, zodpovedajúc podielu príjmov konkrétneho základného fondu a rezervného fondu solidarity na celkových príjmoch z poistného.

#### 1.4. Tvorba fondov

Z príjmov poistného, pokút, penále a ostatných príjmov v mesiacoch január a február 2014 boli vytvorené jednotlivé fondy:

v tis. Eur

Fond	Tvorba fondu v bežnom roku	Prevod zostatku z roku 2013	Tvorba fondu celkom
Základný fond nemocenského poistenia	80 559	46 681	127 240
Základný fond starobného poistenia	635 734	264 930	900 664
Základný fond invalidného poistenia	172 825	69 973	242 798
Základný fond úrazového poistenia	22 557	17 862	40 419
Základný fond garančného poistenia	6 108	5 127	11 235
Základný fond poistenia v nezamestnanosti	51 673	33 467	85 140
Rezervný fond solidarity	137 425	10 390	147 815
Správny fond	22 286	73 145	95 431
Spolu	1 129 167	521 575	1 650 742

## 2. Pohľadávky

Pohľadávky podľa § 148 zákona o sociálnom poistení (ďalej len „pohľadávky“) evidované Sociálnou poisťovňou k 28. februáru 2014 dosiahli výšku 719 042 tis. Eur a

oproti stavu k 31. decembru 2013 vzrástli o 51 895 tis. Eur (7,8 %). Podiel pohľadávok predpísaných na základe právoplatného rozhodnutia k 28. februáru 2014 predstavoval 90,9 % z celkových pohľadávok. Z celkového stavu pohľadávok predstavujú pohľadávky na poistnom na základe rozhodnutia 454 587 tis. Eur (63,2 %) a pohľadávky na penále 183 810 tis. Eur (25,6 %), nepredpísané pohľadávky 65 384 tis. Eur (9,1 %) a ostatné pohľadávky 15 261 tis. Eur (2,1 %). V rámci uvedených pohľadávok Sociálna poisťovňa eviduje k 28. februáru 2014 pohľadávky z roku 1993 (pohľadávky štátu) v celkovom objeme 12 744 tis. Eur (1,8 % z celkového objemu pohľadávok) a pohľadávky zo zúčtovania poistného z roku 1994 na zdravotnom fonde v celkovom objeme 3 064 tis. Eur (0,4 %). Vývoj pohľadávok Sociálnej poisťovne podľa druhov a podľa fondov mesačne v roku 2014 je uvedený v prílohe.

Sociálna poisťovňa od začiatku roka 2014 podala návrhy na vykonanie exekúcie v celkovom objeme 18 124 tis. Eur. Z toho v mesiaci február v objeme 7 574 tis. Eur. Týmto spôsobom bolo od začiatku roka 2014 vymáhaných spolu 17 860 rozhodnutí. Podrobnejší prehľad je uvedený v prílohe.

Prehľad pohľadávok vymáhaných prostredníctvom mandátnej správy spoločnosťou General Factoring a. s. je uvedený v prílohách. Sociálna poisťovňa previedla do mandátnej správy od 1. januára 2014 do 28. februára 2014 spolu 15 236 pohľadávok v sume 8 406 tis. Eur. Od 1. januára 2014 do 28. februára 2014 bolo spolu akceptovaných úhrad v objeme 1 167 tis. Eur viažucich sa ku všetkým zoznamom pohľadávok prevedených do mandátnej správy do 28. februára 2014.

Od 1. januára 2014 do 28. februára 2014 vydala Sociálna poisťovňa spolu 292 rozhodnutí o povolení splátok dlžných súm v celkovom objeme 879 tis. Eur. Z toho úspešne ukončené splátkové kalendáre (100 % úhrada) boli 2 s uhradenou sumou 2 tis. Eur. K zrušeniu splátkových kalendárov z dôvodov ich nedodržania došlo v 11 prípadoch na celkovú sumu 22 tis. Eur. Ku dňu zrušenia rozhodnutia bolo uhradené zo sumy povolenej na splácanie v zmysle schváleného splátkového kalendára 0,3 tis. Eur. Naďalej aktívnych splátkových kalendárov bolo 279 na celkový objem pohľadávok 855 tis. Eur. Z nich bolo od 1. januára 2014 do 28. februára 2014 uhradených 64 tis. Eur. Prehľad vývoja povolení splátok dlžných súm v roku 2014 je uvedený v prílohe.

Celkový objem pohľadávok na neuhradenom poistnom (ďalej len "pohľadávka") Sociálnej poisťovne evidovaných voči sledovaným zdravotníckym zariadeniam v pôsobnosti MZ SR a transformovaným zdravotníckym zariadeniam dosiahol k 28. februáru 2014 sumu 92 853 tis. Eur. Objem pohľadávok evidovaný k 28. februáru 2014 v porovnaní s objemom pohľadávok k 31. decembru 2013 zaznamenal nárast o 6 525 tis. Eur.

Pohľadávky voči zdravotníckym zariadeniam v pôsobnosti MZ SR dosiahli k 28. februáru 2014 výšku 60 644 tis. Eur, čo predstavuje 65,3 % z celkového objemu pohľadávok voči všetkým sledovaným zdravotníckym zariadeniam. V porovnaní so stavom k 31. decembru 2013 sa pohľadávky voči týmto zariadeniam zvýšili o 5 258 tis. Eur. Nárast pohľadávok z titulu neplatenia mesačných odvodov v súčasnosti evidujeme pri 4 zdravotníckych zariadeniach v pôsobnosti MZ SR a to Univerzitnej nemocnici Bratislava, Detskej fakultnej nemocnici s poliklinikou Bratislava, Fakultnej nemocnici s poliklinikou F. D. Roosevelta Banská Bystrica a Národnej transfúznej služby SR, Bratislava.

Voči transformovaným zdravotníckym zariadeniam eviduje Sociálna poisťovňa k 28. februáru 2014 pohľadávky vo výške 32 209 tis. Eur, čo predstavuje 34,7 %



z celkového objemu pohľadávok voči všetkým sledovaným zdravotníckym zariadeniam. V porovnaní so stavom k 31. decembru 2013 sa pohľadávky voči týmto zdravotníckym zariadeniam zvýšili o 1 267 tis. Eur. Nárast pohľadávok z titulu neplatenia mesačných odvodov v súčasnosti evidujeme pri 10 transformovaných zdravotníckych zariadeniach a to Nemocnici s poliklinikou Prievidza so sídlom v Bojniciach, Nemocnici s poliklinikou v Považskej Bystrici, Nemocnici s poliklinikou Dunajská Streda, a.s., Nemocnici A. Wintera n.o. Piešťany, Dolnooravskej nemocnici s poliklinikou MUDr. L. N. Jégého Dolný Kubín, Nemocnici s poliklinikou Myjava, Liptovskej nemocnici s poliklinikou MUDr. Ivana Stodolu Liptovský Mikuláš, Všeobecnej nemocnici s poliklinikou, n.o., Veľký Krtíš, Nemocnici s poliklinikou Ilava, n.o. a Sanatóriu Tatranská Kotlina n.o.

Sociálna poisťovňa eviduje k 28. februáru 2014 celkovo 21 sledovaných zdravotníckych zariadení s pohľadávkou, z toho je 5 zdravotníckych zariadení v pôsobnosti MZ SR a 16 je transformovaných zdravotníckych zariadení.

### 3. Výdavky (náklady) Sociálnej poisťovne

Výdavky (náklady) Sociálnej poisťovne v mesiacoch január a február 2014:

v tis. Eur

Ukazovateľ	Schválený rozpočet na rok 2014	Časový rozpis	Skutočnosť k 28. 2. 2014	% plnenia 3/1	% plnenia 3/2	Rozdiel 3-2
a	1	2	3	4	5	6
Použitie prostriedkov celkom	6 895 823	1 164 913	1 148 363	16,65	98,58	-16 550
v tom:						
základný fond nemocenského poistenia	438 175	83 302	65 750	15,01	78,93	-17 552
základný fond starobného poistenia	5 159 884	859 934	876 634	16,99	101,94	16 700
základný fond invalidného poistenia	943 359	157 604	153 625	16,28	97,48	-3 979
základný fond úrazového poistenia	45 828	7 432	7 185	15,68	96,68	-247
základný fond garančného poistenia	19 182	3 445	2 409	12,56	69,93	-1 036
základný fond poistenia v nezamestnanosti	183 395	34 749	27 472	14,98	79,06	-7 277
správny fond	106 000	18 447	15 288	14,42	82,88	-3 159

#### 3.1. Výdavky základného fondu nemocenského poistenia

čo je 15,01 % schváleného rozpočtu na rok 2014 vo výške  
a 78,93 % časového rozpisu vo výške

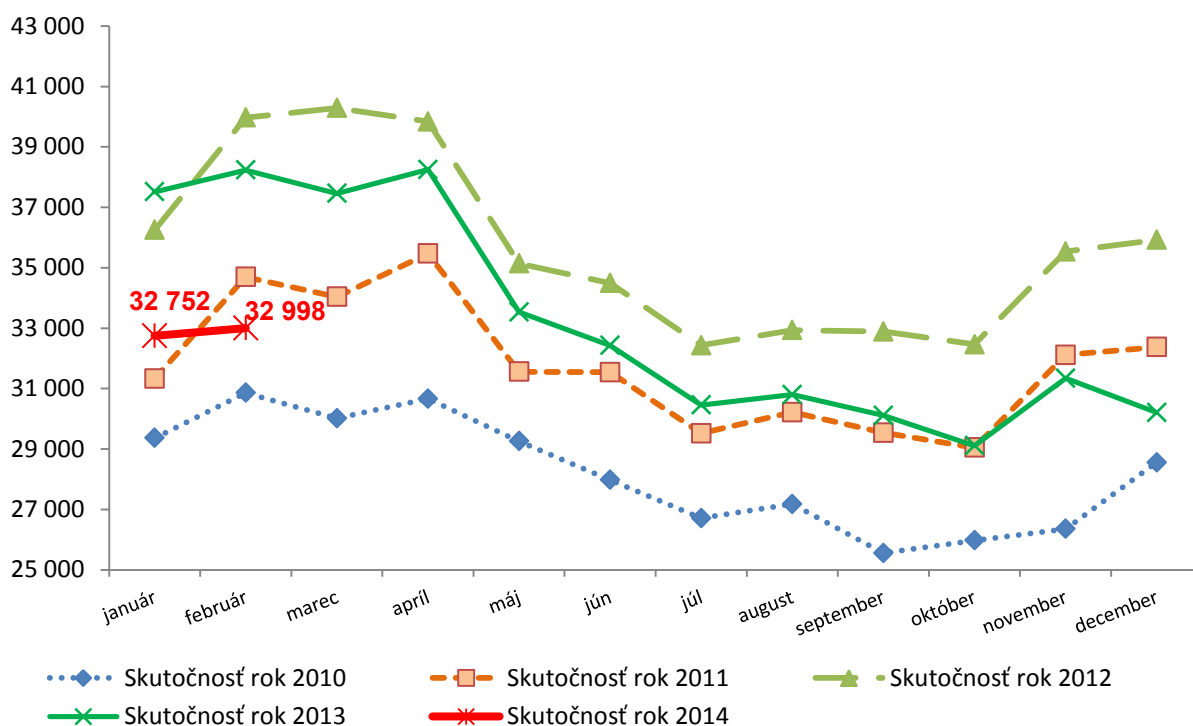
**65 750 tis. Eur,**  
438 175 tis. Eur  
83 302 tis. Eur.

V mesiacoch január a február 2014 boli výdavky základného fondu nemocenského poistenia v členení na dávky v porovnaní s časovým rozpisom a v porovnaní s rovnakým obdobím roka 2013:

v tis. Eur

Výdavky základného fondu nemocenského poistenia	Časový rozpis rozpočtu	Skutočnosť január a február		Rozdiel		% plnenia 3/1	Index v % 3/2
		2013	2014	3-1	3-2		
a	1	2	3	4	5	6	7
nemocenské	57 258	51 113	44 609	-12 649	-6 504	77,91	87,28
ošetrovné	1 851	1 559	1 360	-491	-199	73,47	87,24
vyrovnávací dávka	24	4	7	-17	3	29,17	175,00
materské	24 169	23 068	19 774	-4 395	-3 294	81,82	85,72
Celkom	83 302	75 744	65 750	-17 552	-9 994	78,93	86,81

Vývoj výdavkov základného fondu nemocenského poistenia v jednotlivých mesiacoch v rokoch 2010 až 2014 bol (v tis. Eur):



Na výšku výdavkov na nemocenské dávky mal vplyv počet prípadov a priemerná mesačná výška dávky. Vývoj ukazovateľov bol:

➤ priemerný mesačný počet prípadov dávky:

Druh dávky	Schválený rozpočet na rok 2014	Skutočnosť január a február		Rozdiel		Index v % 3/2
		2013	2014	3-1	3-2	
a	1	2	3	4	5	6
nemocenské	110 900	115 995	105 734	-5 166	-10 261	91,15
ošetrovné	11 110	10 451	9 016	-2 094	-1 435	86,27
vyrovňavacia dávka	82	37	69	-13	32	186,49
materské	24 232	24 926	23 160	-1 072	-1 766	92,92
<b>Celkom</b>	<b>146 324</b>	<b>151 409</b>	<b>137 979</b>	<b>-8 345</b>	<b>-13 430</b>	<b>91,13</b>

➤ priemerná mesačná výška dávky:

Druh dávky	Schválený rozpočet na rok 2014	Skutočnosť január a február		Rozdiel		Index v % 3/2
		2013	2014	3-1	3-2	
a	1	2	3	4	5	6
nemocenské	222	220,4	211,6	-10,4	-8,8	96,01
ošetrovné	80	74,6	75,7	-4,3	1,1	101,47
vyrovňavacia dávka	57	46,5	54,1	-2,9	7,6	116,34
materské	454	462,8	427,1	-26,9	-35,7	92,29

### 3.2. Výdavky z dôchodkového poistenia

čo je 16,88 % schváleného rozpočtu na rok 2014 vo výške  
a 101,25 % časového rozpisu vo výške

**1 030 259 tis. Eur,**  
6 103 243 tis. Eur,  
1 017 538 tis. Eur,

<b>Výdavky základného fondu starobného poistenia</b>	<b>876 634 tis. Eur,</b>
čo je 16,99 % schváleného rozpočtu na rok 2014 vo výške	5 159 884 tis. Eur,
a 101,94 % časového rozpisu vo výške	859 934 tis. Eur,
<b>Výdavky základného fondu invalidného poistenia</b>	<b>153 625 tis. Eur,</b>
čo je 16,28 % schváleného rozpočtu na rok 2014 vo výške	943 359 tis. Eur,
a 97,48 % časového rozpisu vo výške	157 604 tis. Eur.

Čerpanie finančných prostriedkov z dôchodkového poistenia bolo vyššie o 12 721 tis. Eur oproti časovému rozpisu.

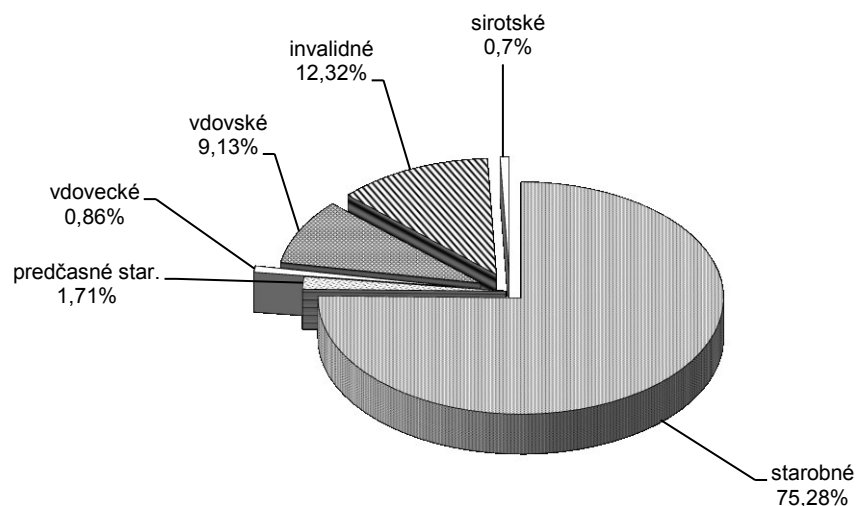
Vyššie ako rozpočtované, boli výdavky v základnom fonde starobného poistenia o 16 700 tis. Eur, najmä v dôchodkoch starobných, čo je spôsobené hlavne výplatom dôchodkových dávok poberateľom, ktorí vykonávali zamestnanie v služobnom pomere vo funkcii zaradenej do I. a/alebo II. kategórie v celkovej sume 13 192 tis. Eur (z toho 12 524 tis. Eur predstavuje doplatok do zabezpečenia pravidelnej mesačnej výplaty a 668 tis. Eur predstavuje pravidelnú mesačnú výplatu uvedených dôchodkových dávok na krytie nárokov príslušníkov ozbrojených zložiek). Tieto výdavky neboli zahrnuté v rozpočte na dávky základného fondu starobného poistenia.

Nižšie ako rozpočtované, boli výdavky v základnom fonde invalidného poistenia o 3 979 tis. Eur, najmä v dôchodkoch

- invalidných (1 657 tis. Eur), čo je spôsobené nižším počtom a nižšou priemernou výškou novopriznávaných dôchodkov ako bolo rozpočtované na rok 2014,
- vdovských (1 462 tis. Eur) z dôvodu nižšieho počtu a nižšej priemernej výšky novopriznávaných dôchodkov ako bolo rozpočtované,
- sirotských (792 tis. Eur) spôsobené nižšou priemernou výškou novopriznávaných dôchodkov ako bolo rozpočtované.

Výška výdavkov na dôchodkové dávky v hodnotenom období zahŕňa aj zvýšenie dôchodkov od 1. januára 2014 v zmysle § 82 zákona o sociálnom poistení pevnou sumou vo výške 26 868 tis. Eur, v ktorej sa zvýšenie od prvého dňa v mesiaci prejavilo v sume 4 378 tis. Eur. Zvýšenie na jeden dôchodok predstavovalo 6,91 Eur (na starobný dôchodok 8,40 Eur, predčasný starobný dôchodok 8,84 Eur a na invalidný dôchodok 6,02 Eur).

Podiel jednotlivých dôchodkových dávok na celkových výdavkoch v percentuálnom vyjadrení je znázornený v grafe:

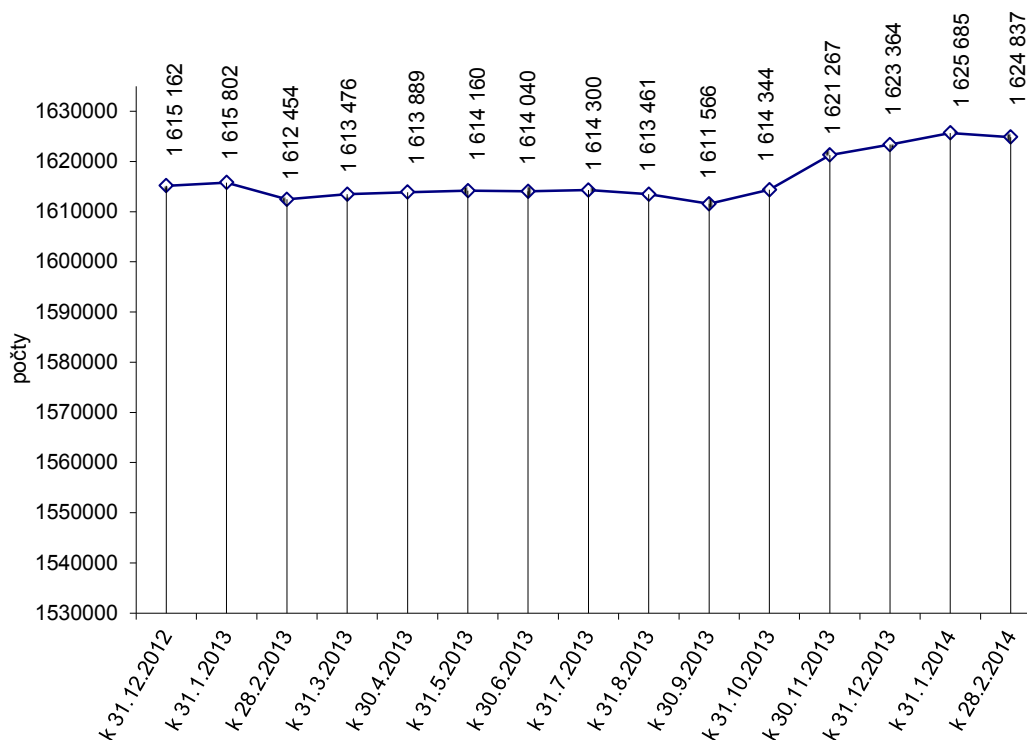


V porovnaní so stavom k 31. decembru 2013 sa v hodnotenom období zvýšil počet vyplácaných dôchodkov o 1 473. Najväčší nárast bol v starobných dôchodkoch ( o 2 287) a sirotských dôchodkoch ( o 740). Pokles bol zaznamenaný najmä v prípade vdovských dôchodkov (o 1 441).

Prehľad o počte vyplácaných dôchodkov podľa druhu dôchodku k 28.februáru 2014, v porovnaní so stavom k 28. februáru 2013 a k 31. decembru 2013 je v tabuľke:

Druh dôchodku	Stav k			Rozdiel 3-1	Rozdiel 3-2)
	28.2.2013	31.12.2013	28.2.2014		
a	1	2	3	4	5
Starobný dôchodok	976 965	988 277	990 564	13 599	2 287
Predčasný starobný dôchodok	25 788	21 935	21 755	-4 033	-180
Invalidný dôchodok	228 402	231 547	231 421	3 019	-126
Vdovský dôchodok	296 264	295 894	294 453	-1 811	-1 441
Vdovecký dôchodok	39 001	39 918	39 868	867	-50
Sirotský dôchodok	27 464	25 758	26 498	-966	740
Dôchodky neprev. do automat. evidencie	63	30	62	-1	32
Dôchodky vyplácané do cudziny	18 507	20 005	20 216	1 709	211
<b>Celkom</b>	<b>1 612 454</b>	<b>1 623 364</b>	<b>1 624 837</b>	<b>12 383</b>	<b>1 473</b>

Vývoj počtu vyplácaných dôchodkov podľa jednotlivých mesiacov roka 2013 a 2014:



Prehľad o priemernej mesačnej výške vyplácaného sólo dôchodku podľa druhu dôchodku k 28. februáru 2014, v porovnaní so stavom k 28. februáru 2013 a k 31. decembru 2013 je v tabuľke:

Druh dôchodku	v Eur				
	Výška vyplácaného sólo dôchodku k			Rozdiel 3-1	Rozdiel 3-2
	28.2.2013	31.12.2013	28.2.2014		
a	1	2	3	4	5
Starobný dôchodok	387,75	390,51	399,53	11,78	9,02
Predčasný starobný dôchodok	389,89	384,70	394,05	4,16	9,35
Invalidný dôchodok	268,08	264,36	269,85	1,77	5,49
Vdovský dôchodok	236,85	237,33	242,90	6,05	5,57
Vdovecký dôchodok	182,94	183,19	188,27	5,33	5,08
Sirotský dôchodok	132,25	130,48	133,19	0,94	2,71

Prehľad o priemernej výške vyplácaných sólo dôchodkov podľa druhu dôchodku a pohlavia k 28. februáru 2014 je uvedený v tabuľke:

Druh dôchodku	v Eur		
	muži	Ženy	spolu
	1	2	3
Starobný dôchodok	451,31	354,96	399,53
Predčasný starobný dôchodok	411,87	337,81	394,05
Invalidný dôchodok	294,18	242,71	269,85
Vdovský dôchodok	x	242,90	242,90
Vdovecký dôchodok	188,27	x	188,27
Sirotský dôchodok	128,72	134,92	133,19

Priemerná mesačná výška vyplácaných dôchodkov vzrástla, oproti rovnakému obdobiu minulého roka, najmä v dôsledku realizovaného zvýšenia dôchodkov s účinnosťou od 1. januára 2014.

<b>3.3. Výdavky základného fondu úrazového poistenia</b>	<b>7 185 tis. Eur,</b>
čo je 15,68 % schváleného rozpočtu na rok 2014 vo výške	45 828 tis. Eur
a 96,68 % časového rozpisu vo výške	7 432 tis. Eur.
V uvedenej sume výdavkov sú zahrnuté:	
➤ výdavky na úrazové dávky	6 764 tis. Eur,
➤ zúčtovanie dôchodkových dávok	-6 tis. Eur.
➤ poistné do základného fondu starobného poistenia a príspevky na SDS platené do základného fondu príspevkov na SDS	427 tis. Eur.

V mesiacoch január a február 2014 boli skutočné výdavky základného fondu úrazového poistenia nižšie v porovnaní s časovým rozpisom o 247 tis. Eur a v porovnaní s rovnakým obdobím roka 2013 vyššie o 98 tis. Eur.

Najvyšší podiel na vyplatených úrazových dávkach má úrazová renta v sume 4 052 tis. Eur. V mesiacoch január a február 2014 bolo ústredím Sociálnej poisťovne (ďalej len „ústredie“) vyplatených priemerne mesačne 6 763 úrazových rent a 207 pozostalostných úrazových rent spolu v sume 4 107 tis. Eur. Pobočky vyplatili úrazové dávky v sume 2 657 tis. Eur.

<b>3.4. Výdavky základného fondu garančného poistenia</b>	<b>2 409 tis. Eur,</b>
čo je 12,56 % schváleného rozpočtu na rok 2014 vo výške	19 182 tis. Eur
a 69,93 % časového rozpisu vo výške	3 445 tis. Eur.
V uvedenej sume výdavkov sú zahrnuté:	
➤ výdavky na dávku garančného poistenia	793 tis. Eur,
➤ výdavky na úhradu príspevkov na SDS, ktoré nezaplatil zamestnávateľ do základného fondu príspevkov na SDS do 60 dní odo dňa ich splatnosti	1 616 tis. Eur.

Výdavky základného fondu garančného poistenia boli v mesiacoch január a február 2014 nižšie v porovnaní s časovým rozpisom o 1 036 tis. Eur a v porovnaní s rovnakým obdobím roka 2013 vyššie o 80 tis. Eur.

V sledovanom období roka 2014 bola priemerná mesačná výška dávky garančného poistenia 1 758,20 Eur a priemerný mesačný počet prípadov vyplatenej dávky bol 226 prípadov.

<b>3.5. Výdavky základného fondu poistenia v nezamestnanosti</b>	<b>27 472 tis. Eur,</b>
čo je 14,98% schváleného rozpočtu na rok 2014 vo výške	183 395 tis. Eur
a 79,06 % časového rozpisu vo výške	34 749 tis. Eur.
V uvedenej sume výdavkov sú zahrnuté:	
➤ výdavky na dávku v nezamestnanosti	27 582 tis. Eur,
➤ zúčtovanie dôchodkových dávok	-110 tis. Eur.

V porovnaní s časovým rozpisom boli výdavky základného fondu poistenia v nezamestnanosti nižšie o 7 277 tis. Eur. V porovnaní s rovnakým obdobím roka 2013 boli výdavky základného fondu poistenia v nezamestnanosti nižšie o 5 572 tis. Eur (index 83,14 %).

V mesiacoch január a február 2014 bola priemerná mesačná výška dávky v nezamestnanosti na jedného poberateľa 367 Eur a priemerný mesačný počet poberateľov vyplatenej dávky bol 37 579.

### 3.6. Výdavky (náklady) správneho fondu

V rozpočte výdavkov (nákladov) správneho fondu v roku 2014 sa predpokladalo použitie prostriedkov správneho fondu v sume **106 000 tis. Eur**.

Použitie finančných prostriedkov správneho fondu za obdobie január a február 2014 je uvedené v nasledujúcom prehľade:

v tis. Eur

Ukazovateľ	Rozpis rozpočtu na rok 2014	Rozpis rozpočtu po úpravách k 28.02.2014	Skutočnosť za obdobie január a február 2014	% plnenia 3/2
a	1	2	3	4
<b>Bežné výdavky</b>	<b>104 811</b>	<b>104 811</b>	<b>15 245</b>	<b>14,55</b>
v tom :				
- mzdy	53 323	53 323	7 854	14,73
- poisťné a príspevok do poisťovní	20 564	20 564	3 052	14,84
- tovary a služby	30 245	30 245	4 223	13,96
- bežné transfery	679	679	116	17,08
<b>Kapitálové výdavky</b>	<b>1 189</b>	<b>1 189</b>	<b>43</b>	<b>3,62</b>
v tom :				
- všeobecné investície	1 125	1 125	-	-
- výdavky na informačno-komunikačné technológie	64	64	43	67,19
<b>Spolu použitie správneho fondu</b>	<b>106 000</b>	<b>106 000</b>	<b>15 288</b>	<b>14,42</b>

#### 3.6.1 Bežné výdavky (náklady)

Vynaložené finančné prostriedky správneho fondu súvisiace s krytím **bežných výdavkov (nákladov)** boli v sume : **15 245 tis. Eur**,

v tom:

- ústredie 6 287 tis. Eur,
- pobočky 8 958 tis. Eur.

Podiel bežných výdavkov (nákladov) v sume 15 245 tis. Eur na celkových použitých prostriedkoch správneho fondu 15 288 tis. Eur za obdobie január a február 2014 je **99,72 %**.

v tis. Eur

Ukazovateľ	Ústredie, skutočnosť za obdobie január a február 2014	Pobočky, skutočnosť za obdobie január a február 2014	Spolu skutočnosť za obdobie január a február 2014	Podiel v %
a	1	2	3	4
Bežné výdavky (náklady)	6 287	8 958	15 245	99,72
Kapitálové výdavky	43	-	43	0,28
<b>Správny fond spolu</b>	<b>6 330</b>	<b>8 958</b>	<b>15 288</b>	<b>100,00</b>

Na celkovom plnení rozpočtu správneho fondu za obdobie január a február 2014 sa podieľali **osobné náklady vo výške 11 335 tis. Eur**, z toho mzdové prostriedky, poisťné a príspevok do poisťovní podľa organizačných zložiek Sociálnej poisťovne boli nasledovné:

v tis. Eur

Ukazovateľ	Rozpis rozpočtu na rok 2014	Skutočnosť za obdobie január a február 2014	% plnenia 2/1
a	1	2	3
<b>Mzdové prostriedky spolu</b>	<b>53 323</b>	<b>7 854</b>	<b>14,73</b>
v tom : - ústredie	17 595	2 418	13,74
- pobočky	35 728	5 436	15,21
<b>Poistné a príspevok do poisťovní</b>	<b>20 564</b>	<b>3 052</b>	<b>14,84</b>
v tom : - ústredie	6 899	960	13,92
- pobočky	13 665	2 092	15,31

Finančné prostriedky rozpočtované na krytie výdavkov (nákladov) správneho fondu ústredia a pobočiek spolu v upravenom rozpise rozpočtu na tovary a služby v celkovej sume 30 245 tis. Eur, boli za obdobie január a február 2014 čerpané vo výške 4 223 tis. Eur, čo je plnenie ročného rozpočtu na 13,96 %.

Finančné prostriedky rozpočtované na krytie výdavkov (nákladov) správneho fondu ústredia a pobočiek spolu v upravenom rozpise rozpočtu na bežné transfery v celkovej sume 679 tis. Eur, boli za obdobie január a február 2014 čerpané vo výške 116 tis. Eur, čo je plnenie ročného rozpočtu na 17,08 %.

Podľa vybraných **nákladových položiek** analytického členenia bolo použitie správneho fondu:

v tis. Eur

Ukazovateľ	Rozpis rozpočtu na rok 2014	Rozpis rozpočtu po úpravách k 28. 02. 2014	Skutočnosť za obdobie január a február 2014	% plnenia 3/2
a	1	2	3	4
- spotrebované nákupy	3 624	3 583	319	8,90
- služby	22 518	22 460	3 167	14,10
- osobné náklady	76 834	76 819	11 335	14,76
- dane a poplatky	323	325	46	14,15
- ostatné náklady	1 511	1 624	377	23,21

### 3.6.2. Kapitálové výdavky

Vynaložené finančné prostriedky správneho fondu súvisiace s krytím kapitálových výdavkov za obdobie január a február boli v sume 43 tis. Eur čo z upraveného rozpisu rozpočtu na rok 2014 1 189 tis. Eur, je plnenie na 3,62 %.

V kategórii kapitálových výdavkov boli čerpané finančné prostriedky na podpoložke nákup výpočtovej techniky vo výške 43 tis. Eur.



#### 4. Výdavky na dávky, ktoré hradí štát

Na výplatu dávok, ktoré uhradza štát podľa § 168a a § 285 písm. a) až m) zákona o sociálnom poistení, poukázalo MPSVR SR Sociálnej poisťovni v hodnotenom období finančné prostriedky v sume 8 388 tis. Eur.  
Tieto dávky boli vyplatené v sume 9 563 tis. Eur,  
čo zo schváleného rozpočtu na rok 2014 v sume 51 530 tis. Eur  
predstavuje plnenie na 18,56 %.

Súčasťou dávok, ktoré hradí štát sú tiež výdavky na vianočný príspevok a náklady spojené s jeho výplatou, ktoré boli v hodnotenom období vyplatené v sume 1 057 tis. Eur a výdavky na príplatok k dôchodku politickým väzňom a náklady spojené s jeho výplatou, ktoré predstavovali sumu 437 tis. Eur.

Z rozdielu príjmov a výdavkov v hodnotenom období vyplýva pohľadávka Sociálnej poisťovne voči MPSVR SR v sume 1 175 tis. Eur. V zmysle Zmluvy o poukazovaní rozpočtových prostriedkov, ktoré poskytuje štát na úhradu nákladov na plnenia podľa § 168a a § 285 ods.1, písm. a) až m) zákona o sociálnom poistení a o ich zúčtovaní bude pohľadávka vysporiadaná pri poukazovaní zálohy na nasledujúci mesiac.

Od 1. septembra 2009 vypláca Sociálna poisťovňa ďalšiu dávku, ktorú uhradza štát. Ide o príspevok účastníkom národného boja za oslobodenie a vdovám a vdovcom po týchto osobách (ďalej len „príspevok“) podľa § 285 ods.1, písm. n) zákona o sociálnom poistení v znení zákona č. 285/2009 Z. z o poskytovaní príspevku účastníkom národného boja za oslobodenie a vdovám a vdovcom po týchto osobách a o zmene a doplnení niektorých zákonov. Finančné prostriedky poukazuje Sociálnej poisťovni Ministerstvo obrany Slovenskej republiky (MO SR) v mesačnej periodicite na základe vyčíslenia sumy, ktorá bola vyplatená na príspevok a na úhradu výdavkov spojených s jeho výplatou.

Výdavky na príspevok a na úhradu výdavkov spojených s jeho výplatou boli v hodnotenom období vyčíslené v sume 232 tis. Eur. MO SR Sociálnej poisťovni v hodnotenom období nepoukázalo finančné prostriedky na výdavky, ktoré sa viažu k hodnotenému obdobiu roka 2014. Záväzok MO SR voči Sociálnej poisťovni v sume 232 tis. Eur bude vyrovnaný v nasledujúcom období.

#### 5. Záver

Z porovnania skutočných príjmov a výdavkov Sociálnej poisťovne k 28. februáru 2014 vyplývajú bilančné rozdiely v hospodárení Sociálnej poisťovne podľa jednotlivých fondov:

v tis. Eur

Fond	Bilančný rozdiel v bežnom roku	Prevod zostatku z roku 2013	Krytie deficitu v dôchodkovom poistení	Bilančný rozdiel k 28. 2. 2014
Základný fond nemocenského poistenia	14 809	46 681	0	61 490
Základný fond starobného poistenia	-240 900	264 930	60 000	84 030
Základný fond invalidného poistenia	19 200	69 973	-60 000	29 173
Základný fond úrazového poistenia	15 372	17 862	0	33 234
Základný fond garančného poistenia	3 699	5 127	0	8 826
Základný fond poistenia v nezamestnanosti	24 201	33 467	0	57 668
Rezervný fond solidarity	137 425	10 390	0	147 815
Správny fond	6 998	73 145	0	80 143
Spolu	-19 196	521 575	0	502 379

Hospodárenie Sociálnej poisťovne v sledovanom období skončilo s bilančným rozdielom 502 379 tis. Eur, čo je o 56 296 tis. Eur viac, ako sa predpokladalo v časovom rozpise.

X X X

### Informácia o príspevkoch na SDS v mesiacoch január a február 2014

Sociálna poisťovňa vybrala príspevky na SDS vo výške 77 047 tis. Eur,  
čo je 18,33 % v roku 2014 predpokladanej sumy 420 254 tis. Eur.

DSS boli za EAO postúpené príspevky na SDS v sume 72 678 tis. Eur,  
čo je 18,62 % v roku 2014 predpokladanej sumy 390 230 tis. Eur.

V tom príspevky na SDS za:

- zamestnancov	68 289 tis. Eur,
- SZČO	4 221 tis. Eur,
- DPO	168 tis. Eur.

Príspevky na SDS uhradené zo základného fondu garančného poistenia boli postúpené v sume 1 616 tis. Eur.

Príspevky na SDS za sporiteľov štátu boli postúpené v sume 4 145 tis. Eur,  
čo je 14,44 % v roku 2014 predpokladanej sumy 28 703 tis. Eur.

Sociálna poisťovňa postúpila príspevky na SDS za sporiteľov, ktorí sa stali poberateľmi úrazovej renty v sume 28 tis. Eur.

V hodnotenom období boli postúpené príspevky na SDS v celkovej sume 78 467 tis. Eur, čo je v porovnaní s rovnakým obdobím minulého roka (69 335 tis. Eur) viac o 9 132 tis. Eur.

K 28. februáru 2014 evidovala Sociálna poisťovňa 1 450 515 sporiteľov, čo od začiatku tohto roka predstavuje prírastok 1 455 sporiteľov. Prehľad o štruktúre sporiteľov vyjadruje nasledovná tabuľka:

1.	zamestnanci	948 948
2.	SZČO	113 571
3.	dobrovoľne dôchodkovo poistené osoby	6 460
4.	sporitelia, za ktorých platí príspevky na SDS štát	120 751
	v tom:	
	a) osoba starajúca sa o dieťa do 6 rokov veku	102 646
	b) osoba, ktorá sa stará o dieťa s nepriaznivým zdravotným stavom do 18 rokov veku	1 246
	c) osoba poberajúca peňažný príspevok za opatrovanie	6 061
	d) osoba, ktorá vykonávajúca osobnú asistenciu fyzickej osoby s ťažkým zdravotným postihnutím	260
	e) osoba, ktorej sa poskytuje materské	10 538
5.	sporitelia, za ktorých platí príspevky na SDS Sociálna poisťovňa	847
6.	bez účasti na SDS	259 938

Na základe § 123ac zákona č. 43/2004 Z. z. o starobnom dôchodkovom sporení, v znení zákona č. 252/2012 Z. z. s účinnosťou od 1. septembra 2012 Sociálnej poisťovni bola ku koncu januára 2014 z DSS poukázaná na účet Sociálnej poisťovne suma 283 981 tis. Eur za sporiteľov, ktorých prejavom vôle bolo, aby im zaniklo právne

postavenie sporiteľa. Od januára 2014 bolo poukázaných na účet Sociálnej poisťovne 9 tis. Eur.

Od roku 2005 do 28. februára 2014 evidovala Sociálna poisťovňa 245 290 žiadostí o prestup do inej DSS. Z nich bolo realizovaných 200 253 prestupov. Od začiatku tohto roka bolo zrealizovaných 1 407 prestupov.

X X X

### Očakávané výsledky hospodárenia Sociálnej poisťovne v roku 2014

Očakávaná skutočnosť za rok 2014 zohľadňuje skutočné výsledky hospodárenia Sociálnej poisťovne v roku 2013 a predpoklad ich vývoja do konca roka 2014, vplyv makroekonomických ukazovateľov zverejnených IFP MF SR 4. 2. 2014.

#### Príjmy Sociálnej poisťovne sa v roku 2014 očakávajú:

Ukazovateľ	Rok 2014		Rozdiel 2-1
	Schválený rozpočet	Očakávaná skutočnosť	
a	1	2	3
Zdroje celkom	7 427 384	7 419 739	-7 645
v tom:			
prevod z minulých rokov	499 500	521 575	22 075
príjmy v bežnom roku	6 927 884	6 898 164	-29 720
v tom:			
a) príjmy z bežného poistného od EAO	5 338 107	5 379 840	41 733
b) príjmy z poistného od štátu	241 206	240 859	-347
c) príjmy od Sociálnej poisťovne	2 000	2 500	500
d) príjmy zo sankcií	14 916	14 916	0
e) príjmy z dlžného poistného	242 110	225 499	-16 611
f) ostatné príjmy	1 076 831	1 022 653	-54 178
z toho príjmy zo ŠR SR	1 061 960	1 007 781	-54 179
g) príspevky na SDS zaplatené zamestnávateľom po uplynutí 60 dní	11 635	10 809	-826
h) príjmy správneho fondu z príspevkov na SDS (EAO)	1 007	1 017	10
i) príjmy správneho fondu z príspevkov na SDS (štát)	72	71	-1

V očakávanej skutočnosti ostatných príjmov je v základnom fonde starobného poistenia zapracovaný transfer finančných prostriedkov zo ŠR SR v sume 1 007 781 tis. Eur na krytie deficitu vzniknutého dôsledkom zavedenia II. piliera a ako finančná výpomoc z dôvodu platobnej neschopnosti základného fondu starobného poistenia v zmysle § 157 ods. 4 zákona o sociálnom poistení.

#### Výdavky (náklady) Sociálnej poisťovne v roku 2014 sa predpokladajú:

v tis. Eur

Ukazovateľ	Rok 2014		Rozdiel 2-1
	Schválený rozpočet	Očakávaná skutočnosť	
a	1	2	3
Použitie prostriedkov celkom	6 895 823	6 922 401	26 578
v tom:			
základný fond nemocenského poistenia	438 175	413 045	-25 130
základný fond starobného poistenia	5 159 884	5 200 084	40 200
základný fond invalidného poistenia	943 359	943 359	0
základný fond úrazového poistenia , v tom:	45 828	45 946	118
- výdavky na úrazové dávky	43 557	43 283	-274
- úhrada poistného na starobné poistenie a príspevkov na SDS za poberateľov úrazovej renty	2 271	2 663	392
základný fond garančného poistenia , v tom:	19 182	17 290	-1 892
- výdavky na dávku garančného poistenia	6 687	5 280	-1 407
- úhrada príspevkov na SDS nezaplatených zamestnávateľom do základného fondu príspevkov na SDS	12 495	12 010	-485
základný fond poistenia v nezamestnanosti	183 395	176 677	-6 718
správny fond	106 000	126 000	20 000

**V roku 2014** sa očakávajú celkovo **vyššie výdavky** (náklady) Sociálnej poisťovne o **26 578 tis. Eur** oproti schválenému rozpočtu na rok 2014.

**Vyššie výdavky** sa očakávajú v základnom fonde starobného poistenia o 40 200 tis. Eur z dôvodu výplaty nárokov príslušníkov ozbrojených zložiek, s ktorou schválený rozpočet na rok 2014 nepočítal.

Z hľadiska **celkového hospodárenia Sociálnej poisťovne** (vrátane prevodu prostriedkov z minulých rokov) je možné očakávať k 31. decembru 2014 v jednotlivých fondoch výsledky:

v tis. Eur

Fond	Bilančný rozdiel k 31.12.2014		Rozdiel 2-1
	Schválený rozpočet	Očakávaná skutočnosť	
a	1	2	3
Základný fond nemocenského poistenia	72 171	35 000	-37 171
Základný fond starobného poistenia	-105 603	238 061	343 664
Základný fond invalidného poistenia	185 178	177 879	-7 299
Základný fond úrazového poistenia	96 996	5 000	-91 996
Základný fond garančného poistenia	31 566	5 000	-26 566
Základný fond poistenia v nezamestnanosti	144 222	20 000	-124 222
Rezervný fond solidarity	0	0	0
Správny fond	107 031	16 398	-90 633
Spolu	531 561	497 338	-34 223

**Hospodárenie Sociálnej poisťovne v roku 2014 by malo skončiť bilančným rozdielom 497 338 tis. Eur.**

Hospodárenie Sociálnej poisťovne bude v roku 2014 ovplyvňovať deficitné hospodárenie v dôchodkovom poistení. Deficit bude Sociálna poisťovňa vykrývať

v zmysle § 167 ods. 1 zákona o sociálnom poistení z rezervného fondu solidarity a z vnútorných zdrojov v zmysle § 293da zákona o sociálnom poistení.

x x x

Sociálna poisťovňa očakáva, že **v roku 2014 postúpi príspevky na SDS do DSS v sume 435 649 tis. Eur.**